

COMENTARIO DUN GRÁFICO.

Os gráficos son un tipo de fonte histórica que representan datos cuantificables (demográficos, políticos, económicos, etc.). A súa forma está en función do contido que se vai a representar. Os máis frecuentes son os **lineais** que se utilizan para representar unha magnitude no tempo; os de **barras** que se utilizan para representar datos cronolóxicos e países, datos cronolóxicos e cantidades e viceversa; e os **circulares** que representan un fenómeno distribuído por sectores.

Os pasos a seguir para o seu comentario son:

1. Clasificación:

- tema. Indicámolo e situamos o seu contido no contexto histórico correspondente, período representado. Situamos o gráfico no espazo e no tempo.
- Tipo de gráfico: lineal, barra, circular, etc.
- As unidades empregadas (toneladas, millóns, anos, porcentaxes, tantos por mil, etc.).

2. Análise e explicación:

Diferenciamos con precisión as partes de que consta a gráfica (períodos de aumento ou diminución dos datos representados, e os puntos máximos e mínimos), a relación entre os eixos de coordenadas e as ideas históricas que conteñen.

3. Relación co tema (Comentario):

Interpretamos os resultados obtidos, relacionando os **antecedentes** do tema central co seu desenvolvemento e as **consecuencias** históricas que se derivan. Ter en conta o contexto histórico no que se producen.

4. Conclusión:

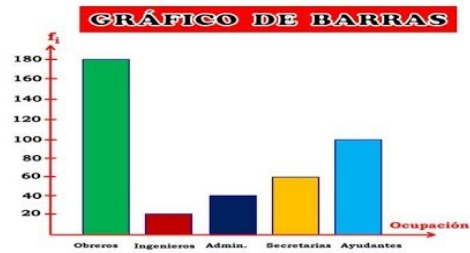
Pódese realizar unha opinión persoal argumentada, resumindo o contido xeral da análise da gráfica e da súa interpretación.

TIPOS DE GRÁFICOS.

Os gráficos convértense, a partir de táboas estatísticas, nun instrumento visual enormemente útil para o estudo dos fenómenos cuantificables. Existen diferentes tipos pero os máis comúns:

GRÁFICOS DE BARRAS

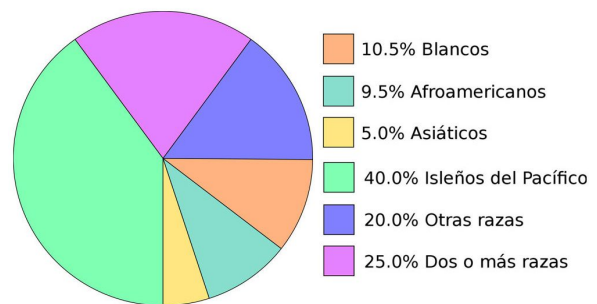
Utilízanse para representar unha serie de datos de carácter descontinuo. As barras pódense dispor de forma horizontal ou vertical.



DIAGRAMAS SECTORIAIS.

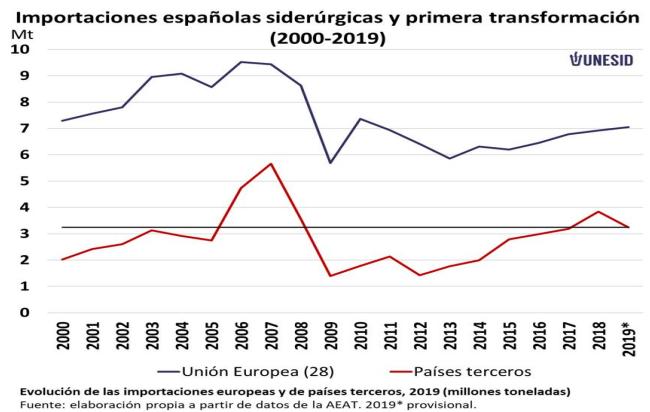
Son os máis apropiados para ver a proporción entre as diferentes cantidades referidas a un mesmo concepto. Os valores débense expresar en porcentaxes. O 100% representado terá o valor de 360° se o gráfico é circular ou de 180° se é semicircular.

DIAGRAMA CIRCULAR O SECTORES

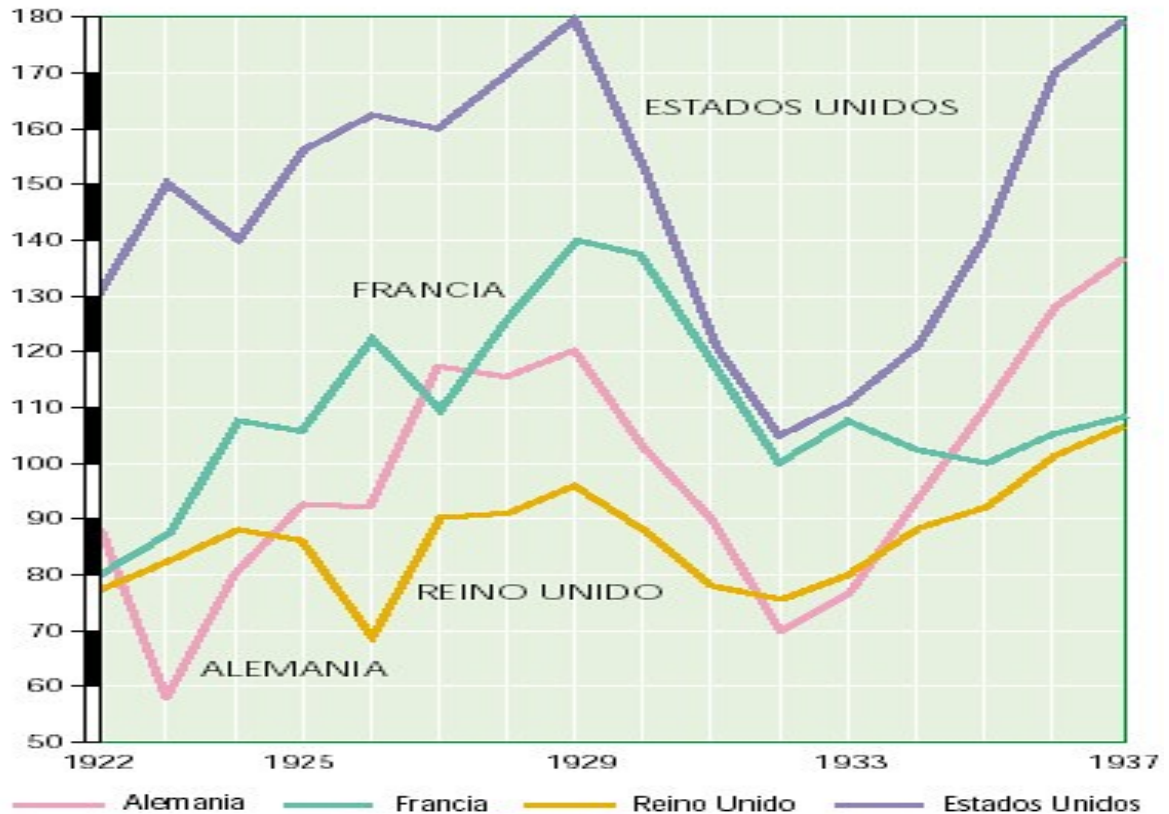


GRÁFICOS LINEAIS.

Son os máis frecuentes e permiten visualizar a evolución dun fenómeno ao longo do tempo. Utilízanse cando a serie de cifras son continuas. Poden ser dun só trazo ou de diferentes trazos.



Exercicio de aplicación de comentario de gráfico.



1. Clasificación.

Trátase dun gráfico de barras que reflicte a evolución da implantación da máquina de vapor en miles de cabalos en Gran Bretaña, Alemaña, Francia, Rusia e EEUU, desde 1840 a 1880. Fai referencia ao desenvolvemento da revolución industrial e á evolución do

maquinismo nestes países, onde se denota un comportamento moi diferenciado.

2. Análise e explicación.

A máquina de vapor foi, ao longo da Primeira Revolución Industrial, o elemento básico de mecanización do novo sistema produtivo. Polos datos numéricos reflectidos, Gran Bretaña e EEUU aparecen cun nivel máis alto de aplicación da máquina de vapor, o que vai unido a un maior nivel de desenvolvemento industrial durante os períodos de referencia. Pódese observar o despegamento alemán a partir de 1870.

3. Relación co tema (Comentario)

En Alemaña, na segunda metade de século, dáse un proceso de desenvolvemento económico. Constrúese unha rede de ferrocarrís (6.000 quilómetros en 1850 e 20.000 en 1870). En 1870 supera a Francia na aplicación de máquinas de vapor. Lembremos que o Zollverein e os ferrocarrís facilitaron o comercio e reactivaron a industria.

O despegamento económico dos EEUU orixínase sobre todo entre 1829 e 1861, cando se produce a transformación da vida política, o crecemento demográfico e económico, e a expansión territorial.

4. Conclusión.

En definitiva, podemos observar que os países que máis aplicaron a máquina de vapor as súas industrias coinciden cos que lideraron a Segunda Revolución industrial e os que se convertiron en as principais potencias económicas e industriais a finais do século XIX e principios do XX.