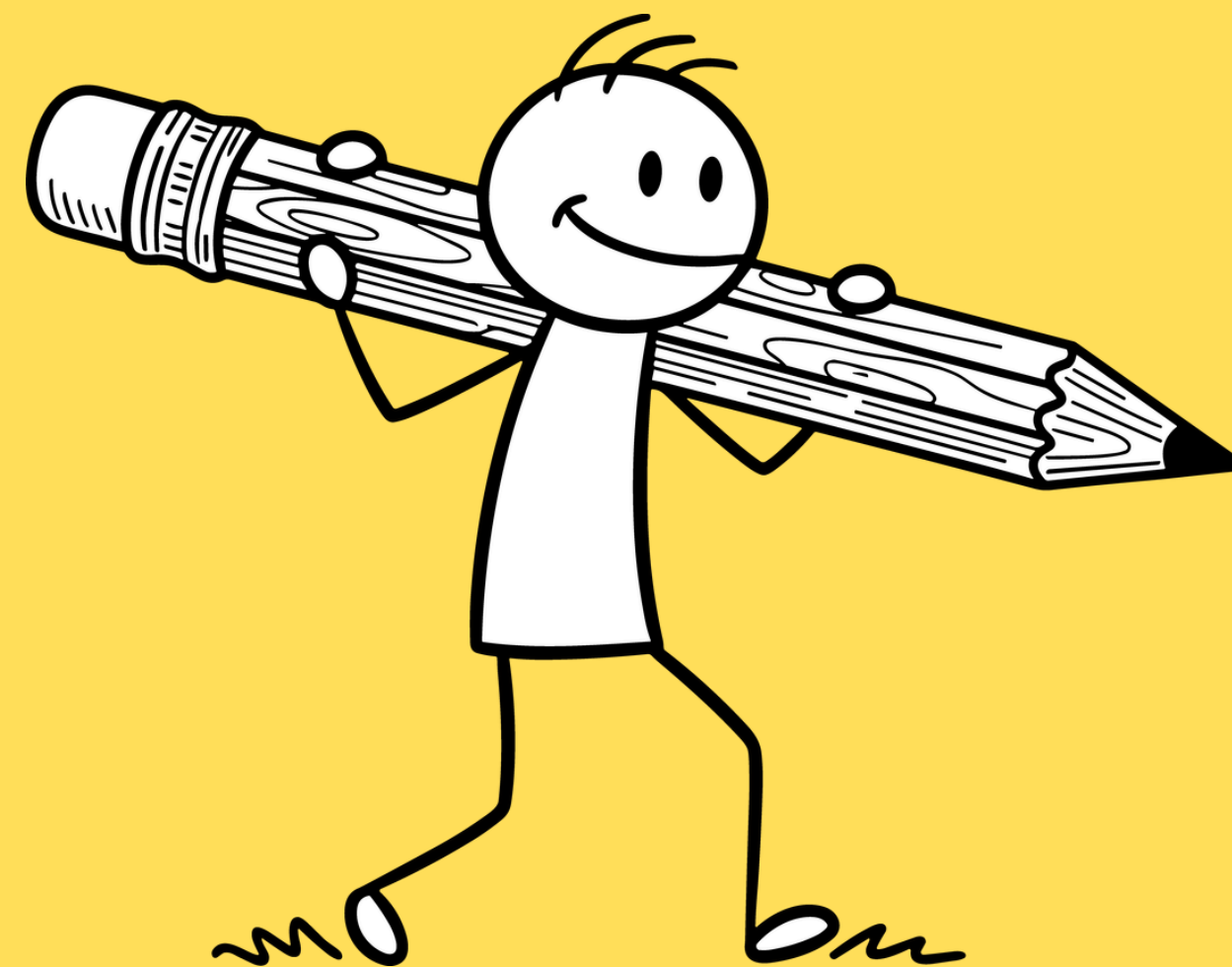


A PREHISTORIA

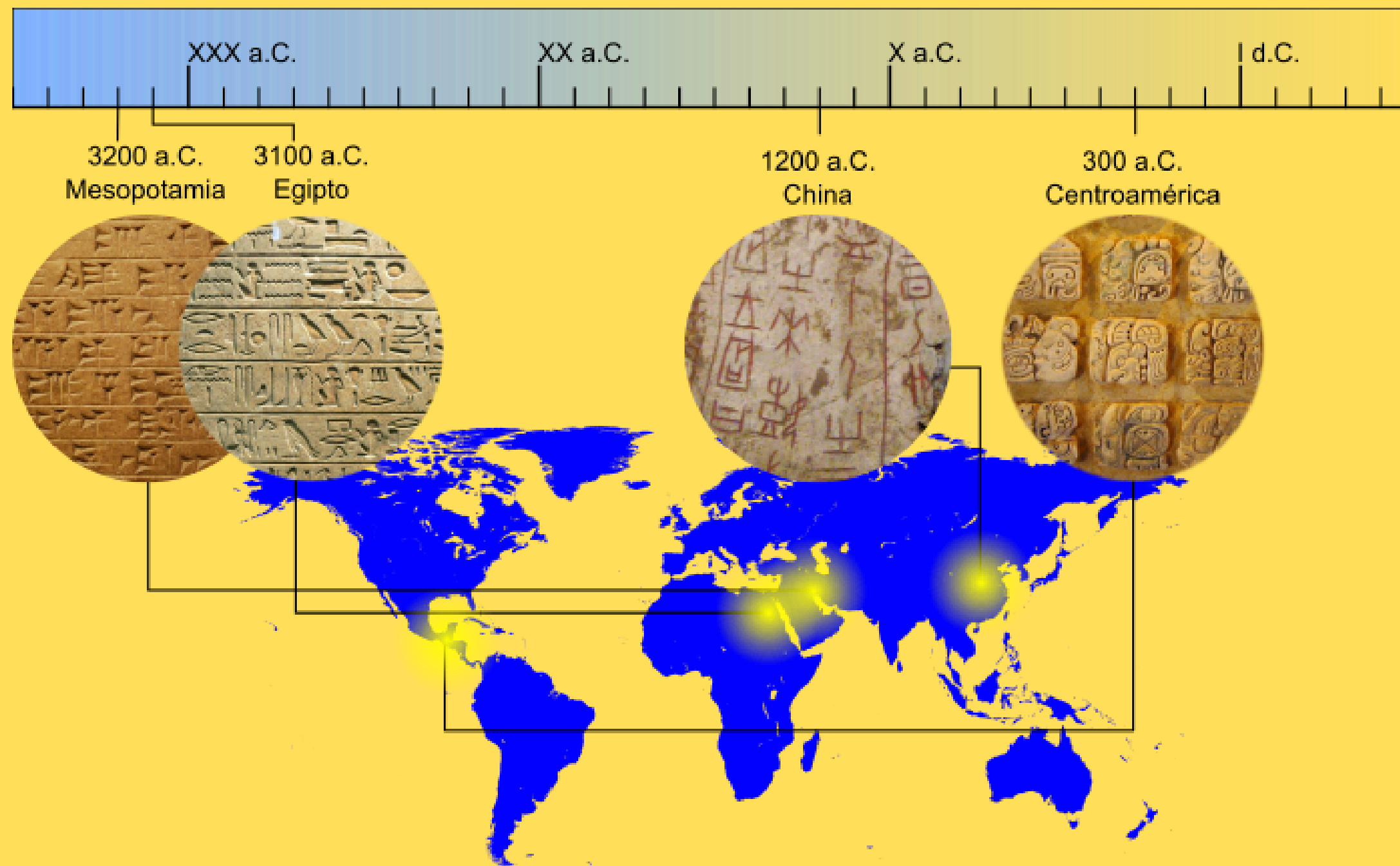
1ª parte



A PREHISTORIA é o período transcorrido entre a aparición do primeiro homínido hai 5 millóns de anos e a invención da escritura hai 5000 anos



A orixe da escritura sitúase nos signos que gravaban os habitantes de Mesopotamia sobre unhas táboas de arxila para levar as contas



La invención de la escritura
Lugares en los que la escritura nació de forma independiente

O fin da PREHISTORIA depende do lugar porque non se inventou a escritura en todos os sitios á vez.

Entón... que é a HISTORIA?

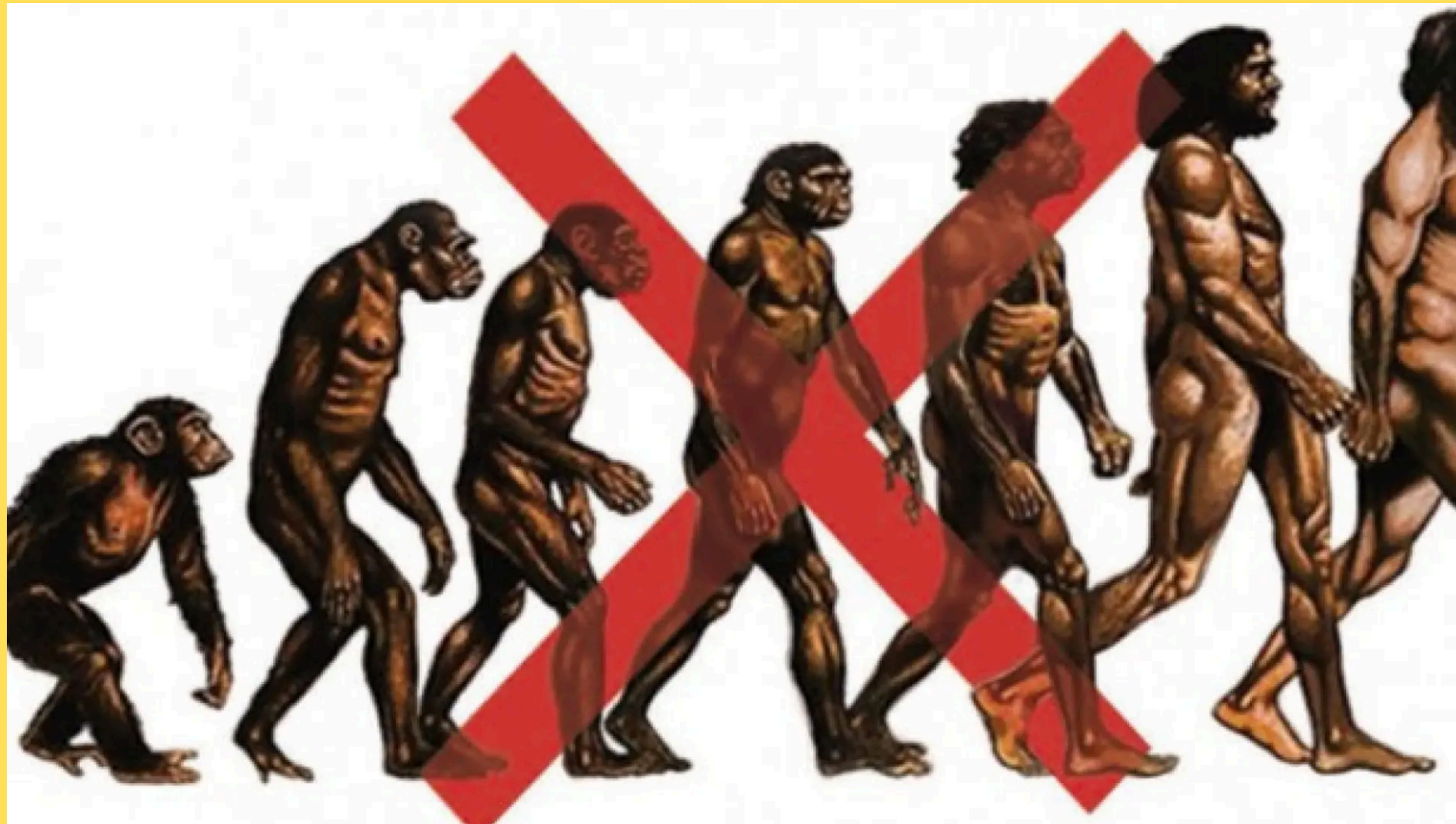


A HISTORIA é o período de tempo que transcorre desde a aparición dos primeiros documentos escritos ata a actualidade.



PREHISTORIA



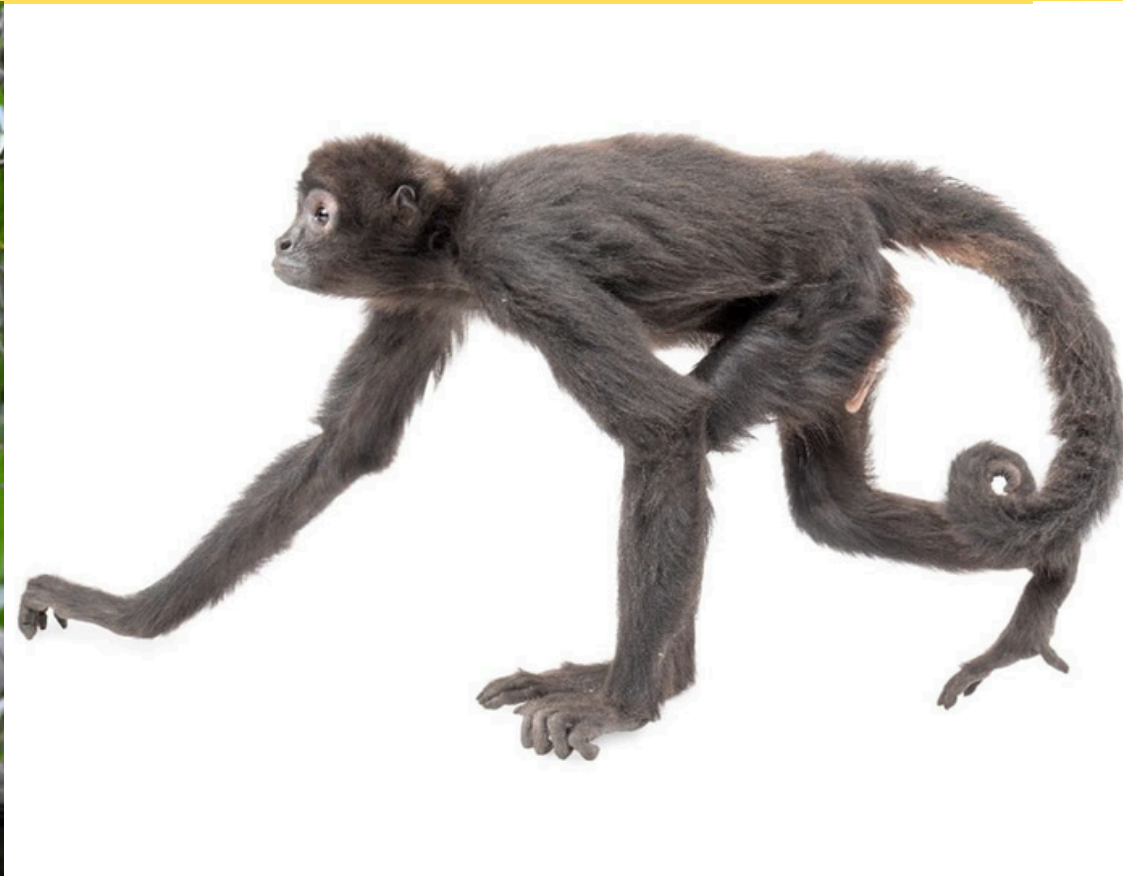


o home descende do mono?

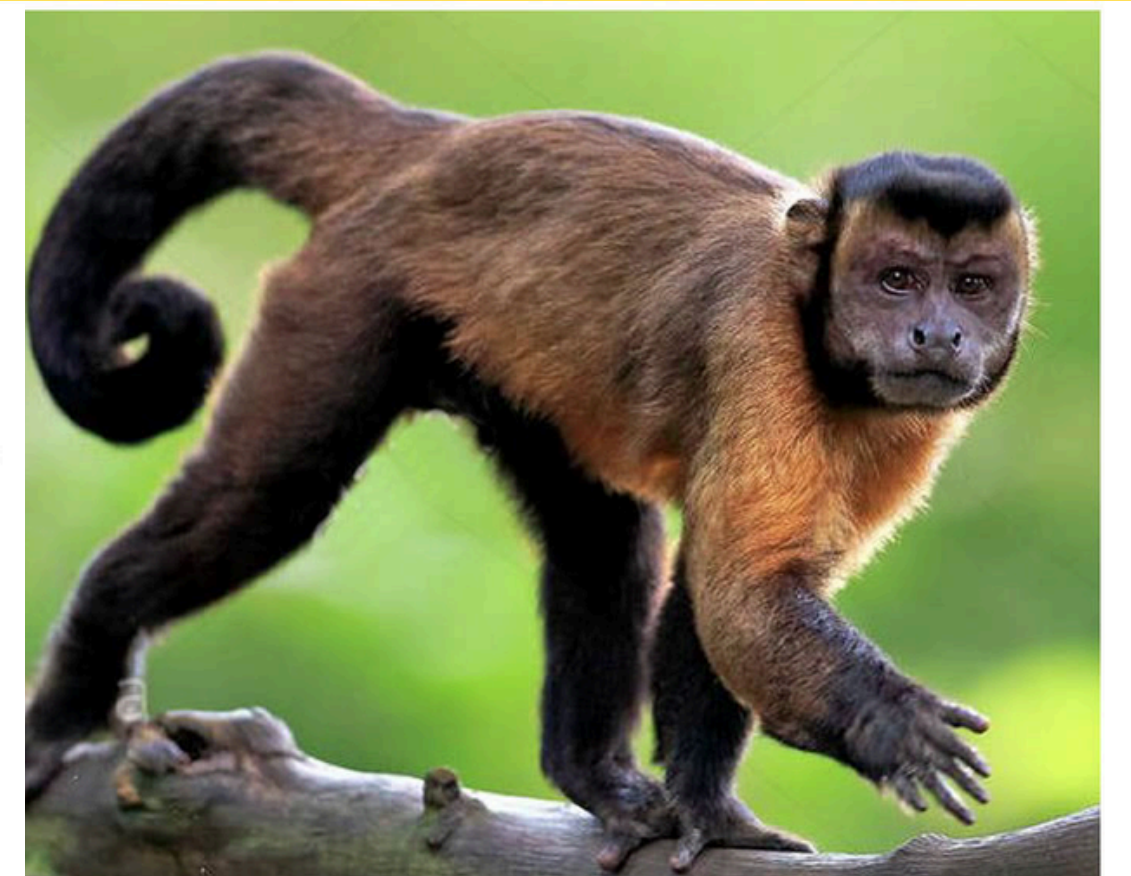
Para responder hai que ter claro o que é un mono



mono aullador



mono araña



mono capuchino

DIFERENCIA ENTRE BONOBO Y CHIMPANCÉ



BONOBO

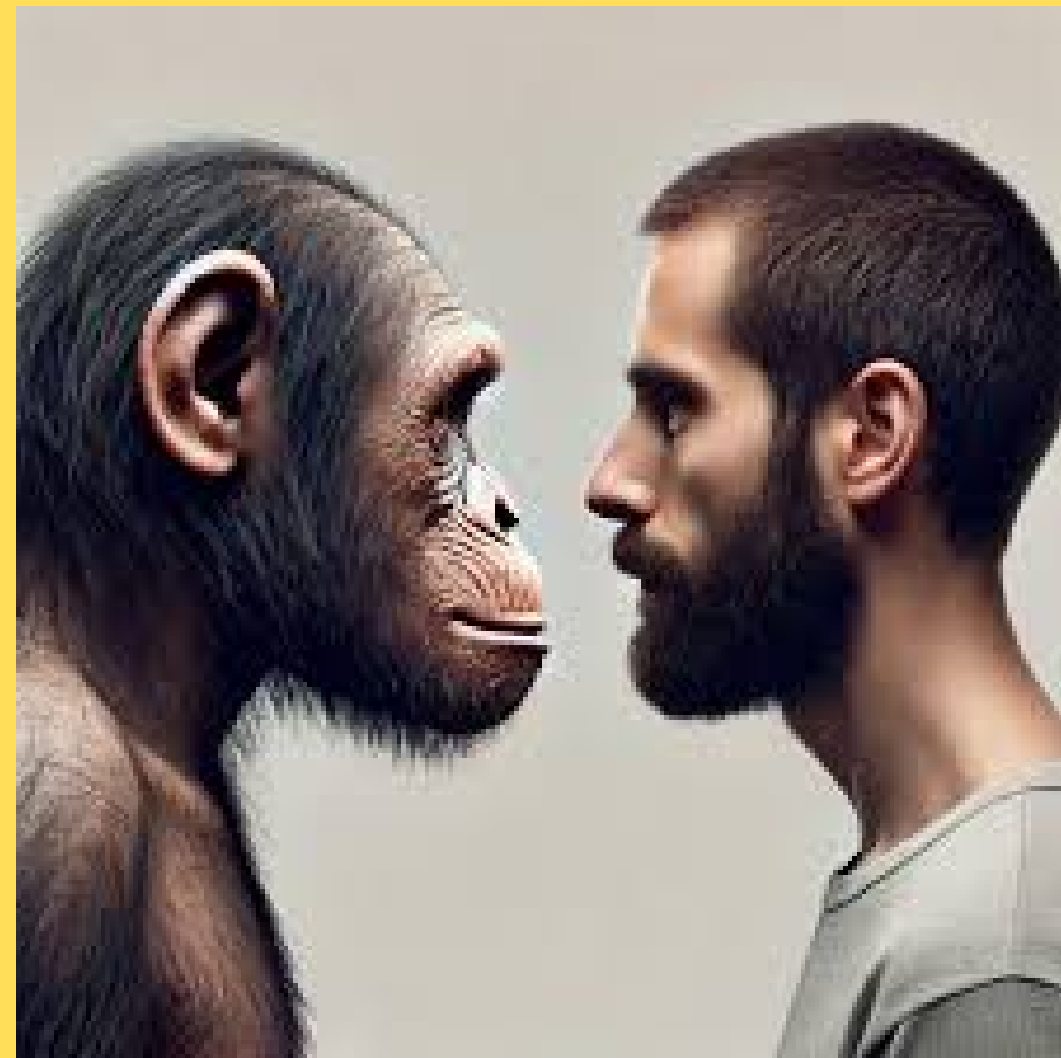
- Más pequeños y livianos.
- Tienden a ser más bípedos.
- Rostro negro con contornos rosados alrededor de labios y ojos.
- Sonidos más agudos.



CHIMPANCÉ

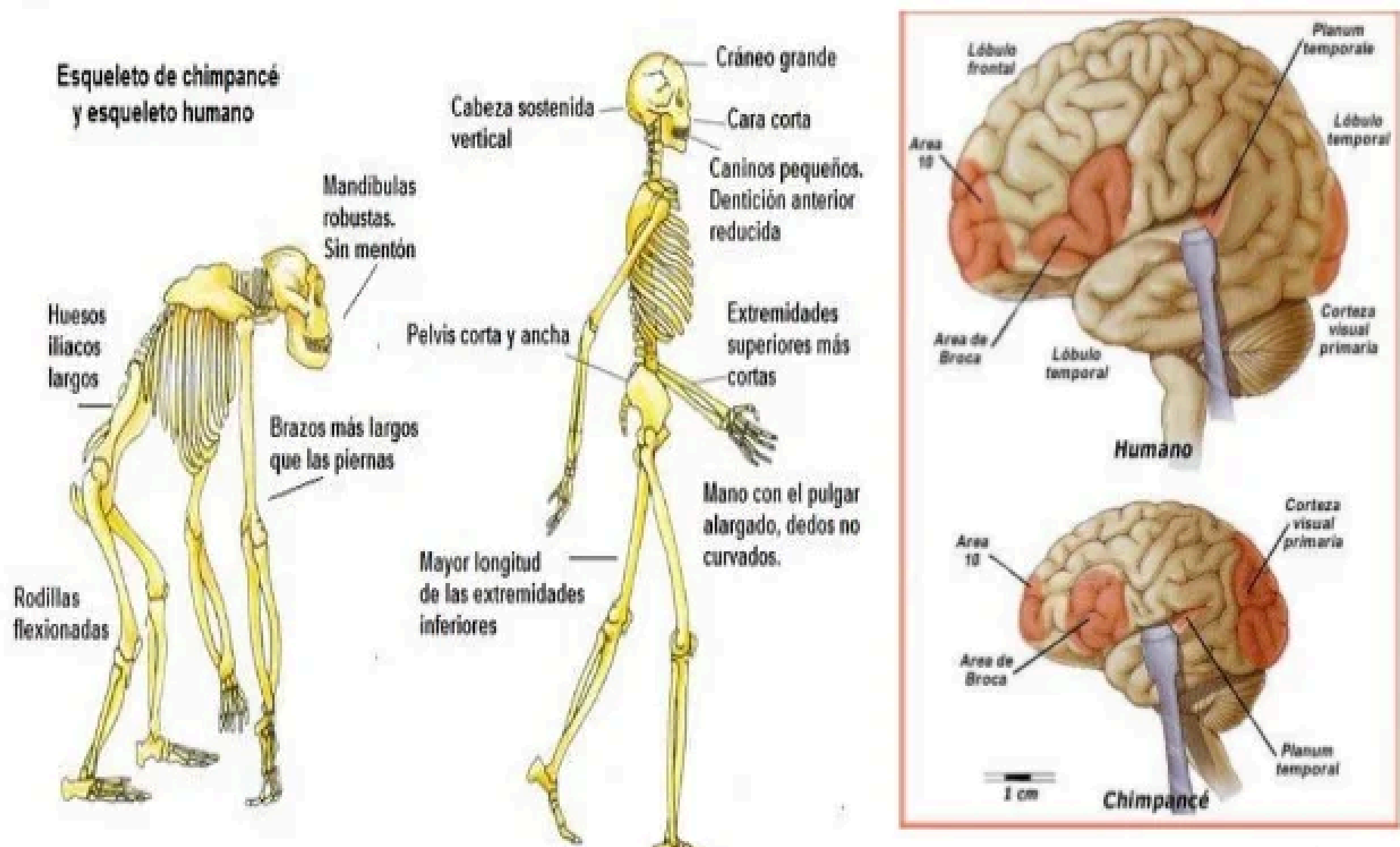
- Más robustos y musculosos.
- Suelen desplazarse en cuadrupedia.
- Piel más clara que se oscurece con la edad.
- Ululaciones y gruñidos más fuertes.

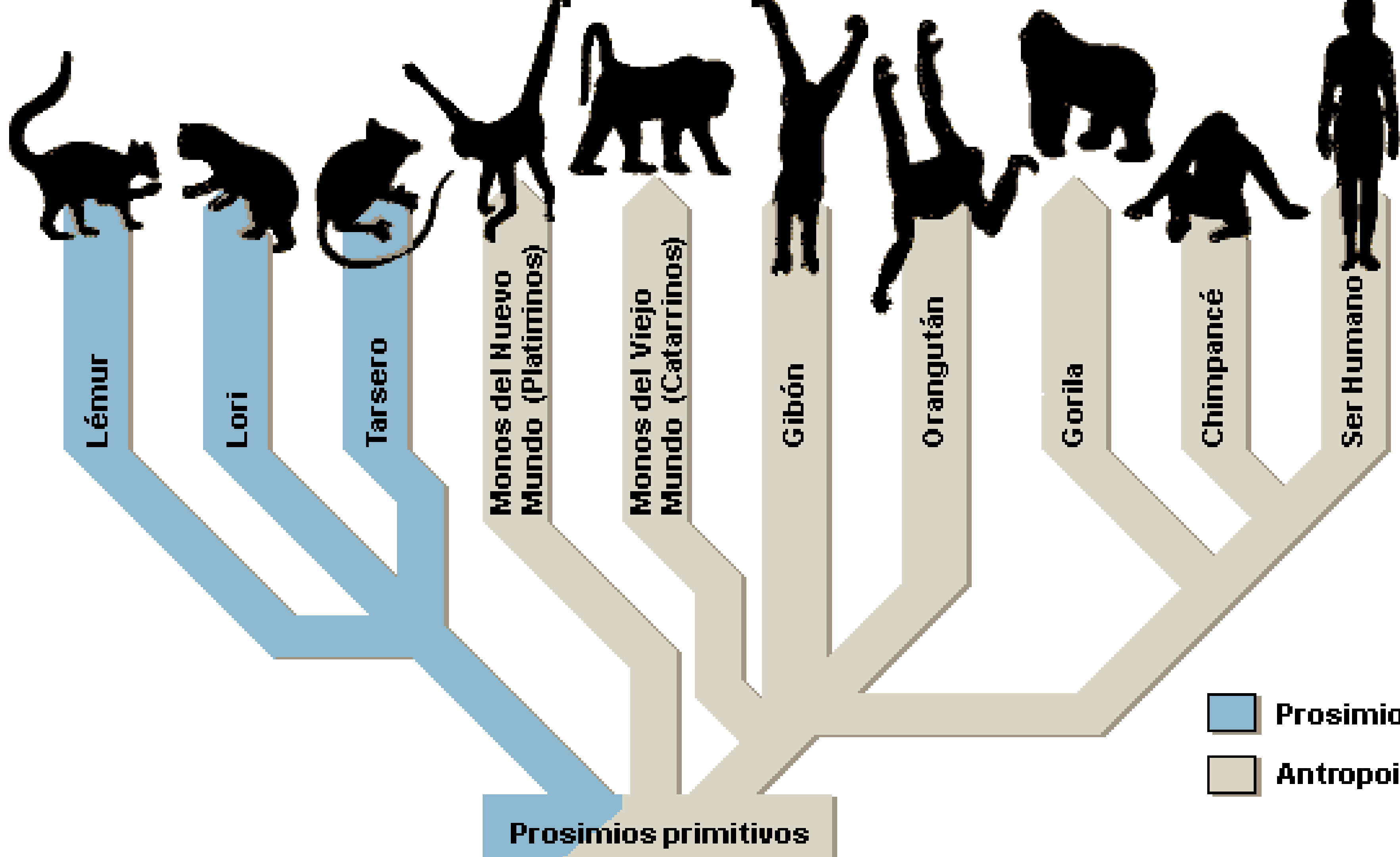
**cando nos referimos a MONO adoitamos estar
pensando só no chimpancé.
É o certo é que o home e o chimpancé comparten
máis do 95 % de ADN**



O 5 % restante aínda que parece pouco é unha diferenza moi grande pois inclúe o desenvolvemento craneal, a linguaxe ou o comportamento.

DIFERENCIAS ENTRE EL HOMBRE Y EL CHIMPANCE





conclusión

A evolución NON é unha liña recta.

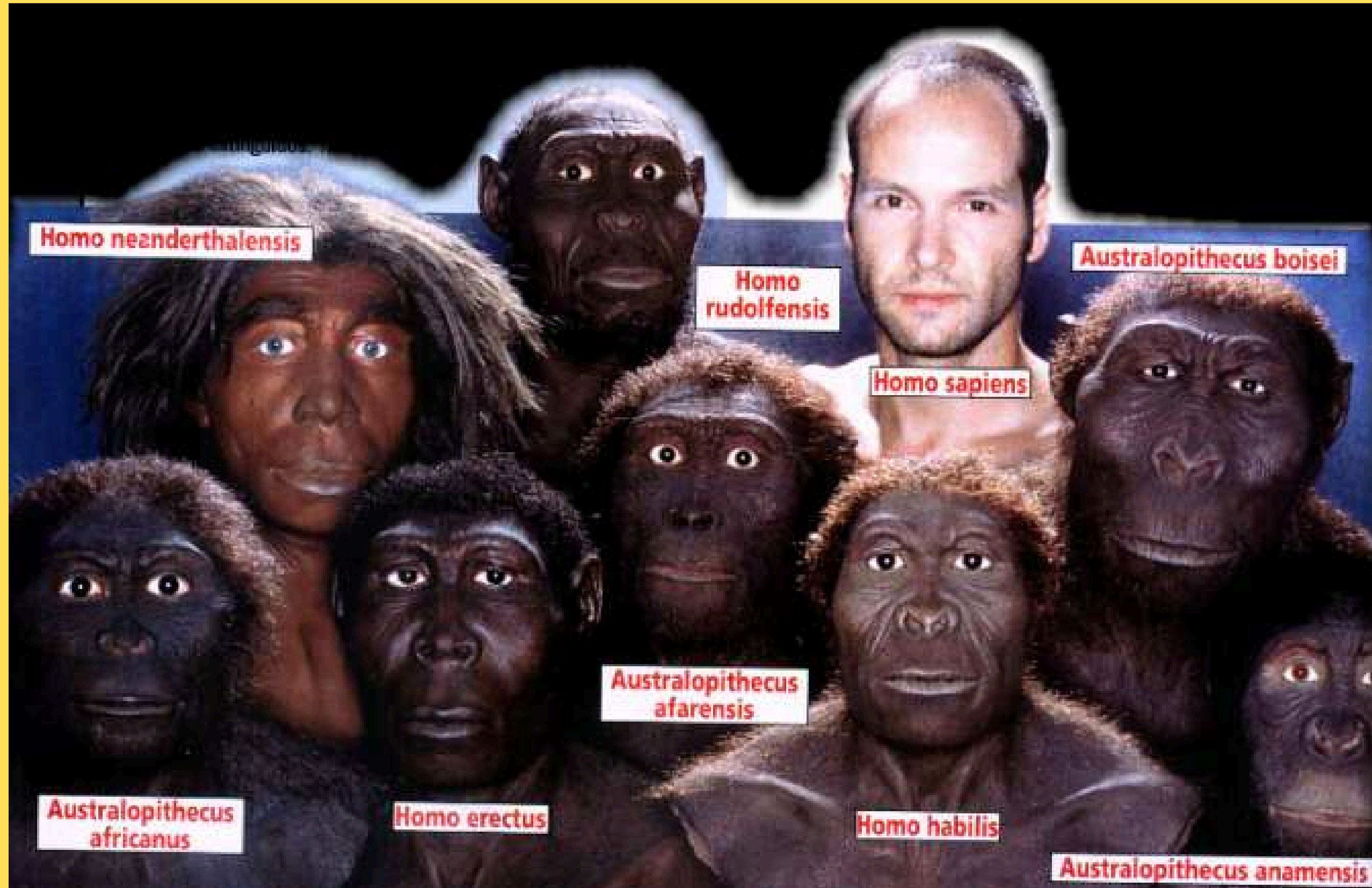
**Non descendemos do chimpancé.
Compartimos un ancestro común.**



Quen somos?



O proceso de hominización



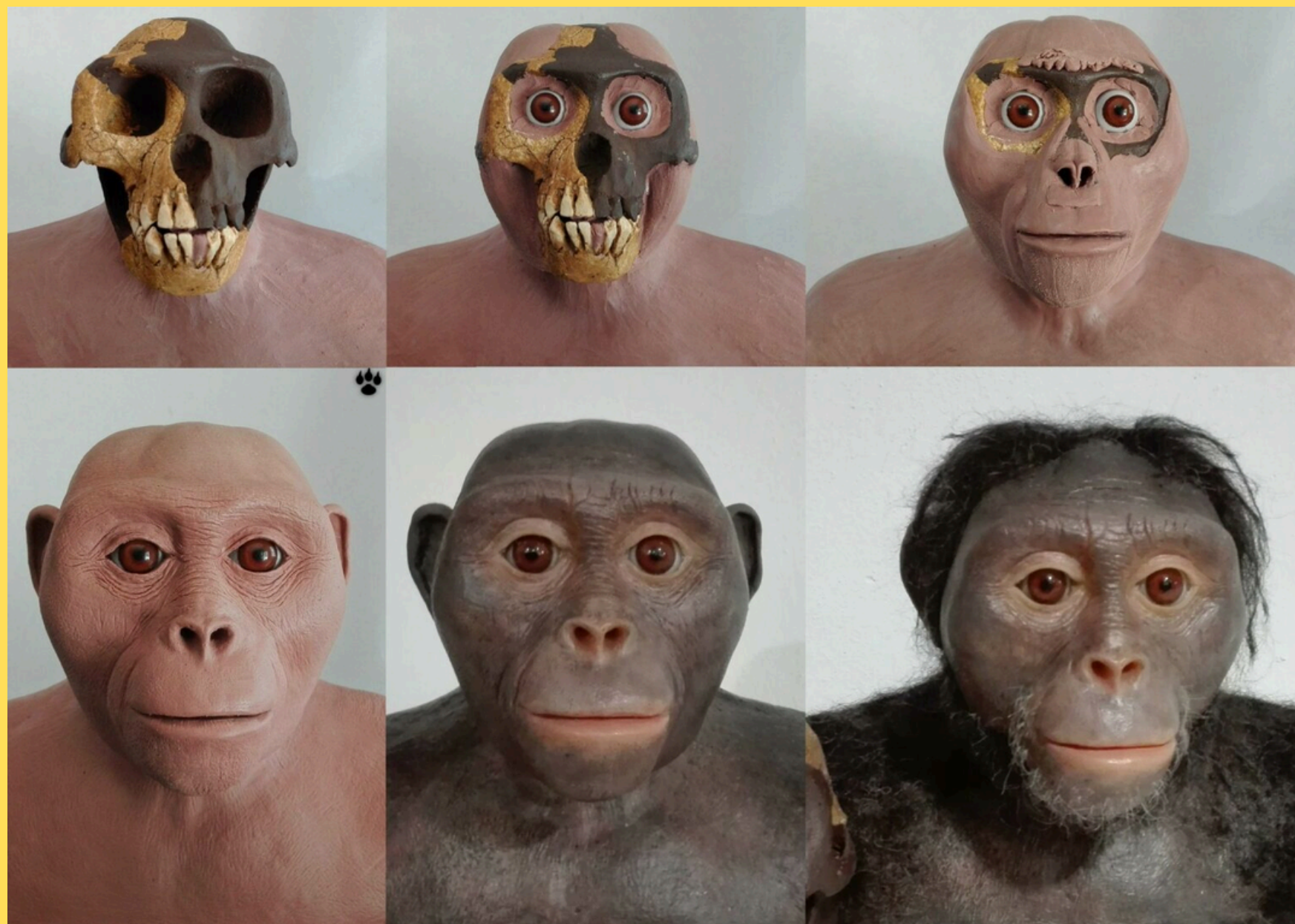
**Os simios
antropomorfos
(chimpancés,
gorilas,
orangutáns)...**

**...e os
homínidos
(humanos
modernos
e ancestrros
bípedos)**

comezaron a separarse hai catro millóns de anos



Ardipithecus (ardi= suelo en afar + pithecus: mono en griego



**Primeiro homínido
coñecido**

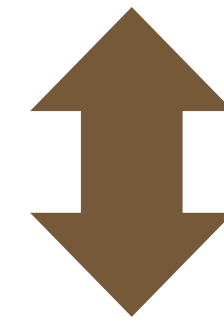
**IDADE:4,4 m.de a.
(época cálida- entorno
paradisíaco)**

BÍPEDE que rubía as árbores.

Ardipithecus



**Mandíbula mal adaptada
para a alimentación
carnívora.**



vexetariano

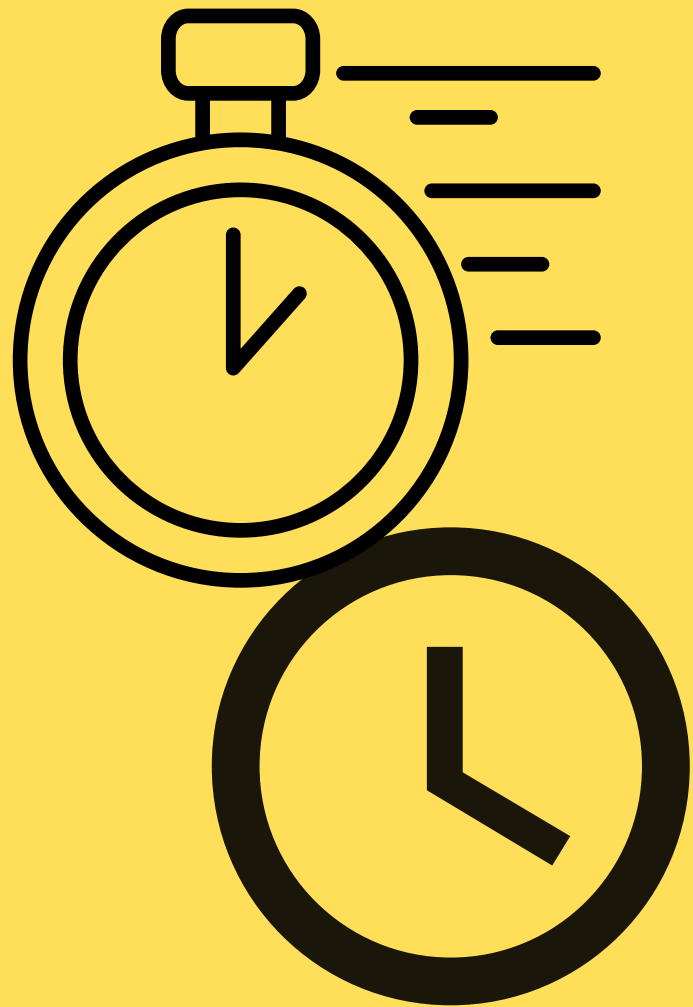


Tiña as mans grandes en proporción ao corpo, con dedos longos, xunto con brazos alongados adaptados para escalar e moverse polas árbores.

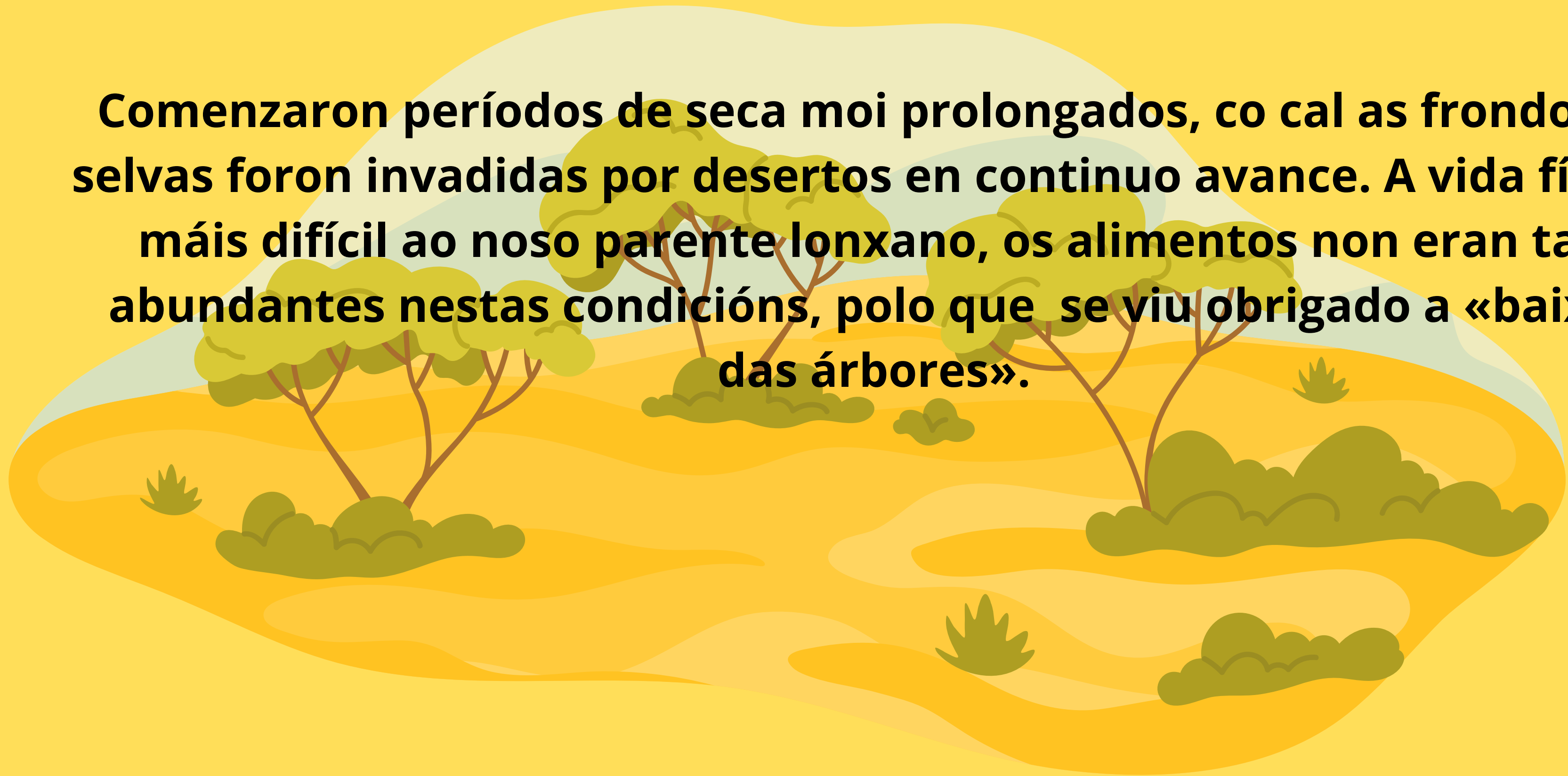
A diferencia de los homínidos posteriores, o Ardipithecus tenía un dedo gordo do pé oponible (como un pulgar), o que le permitía subir por las árboles con gran agilidad e moverse nas ramas.



un millón e medio de anos despois...



Comenzaron períodos de seca moi prolongados, co cal as frondosas selvas foron invadidas por desertos en continuo avance. A vida fíxose máis difícil ao noso parente lonxano, os alimentos non eran tan abundantes nestas condicións, polo que se viu obrigado a «baixar das árbores».





Australopithecus (austral= sur en latín + pithecus: mono en griego

Onde se atoparon os primeiros restos deste homínido?

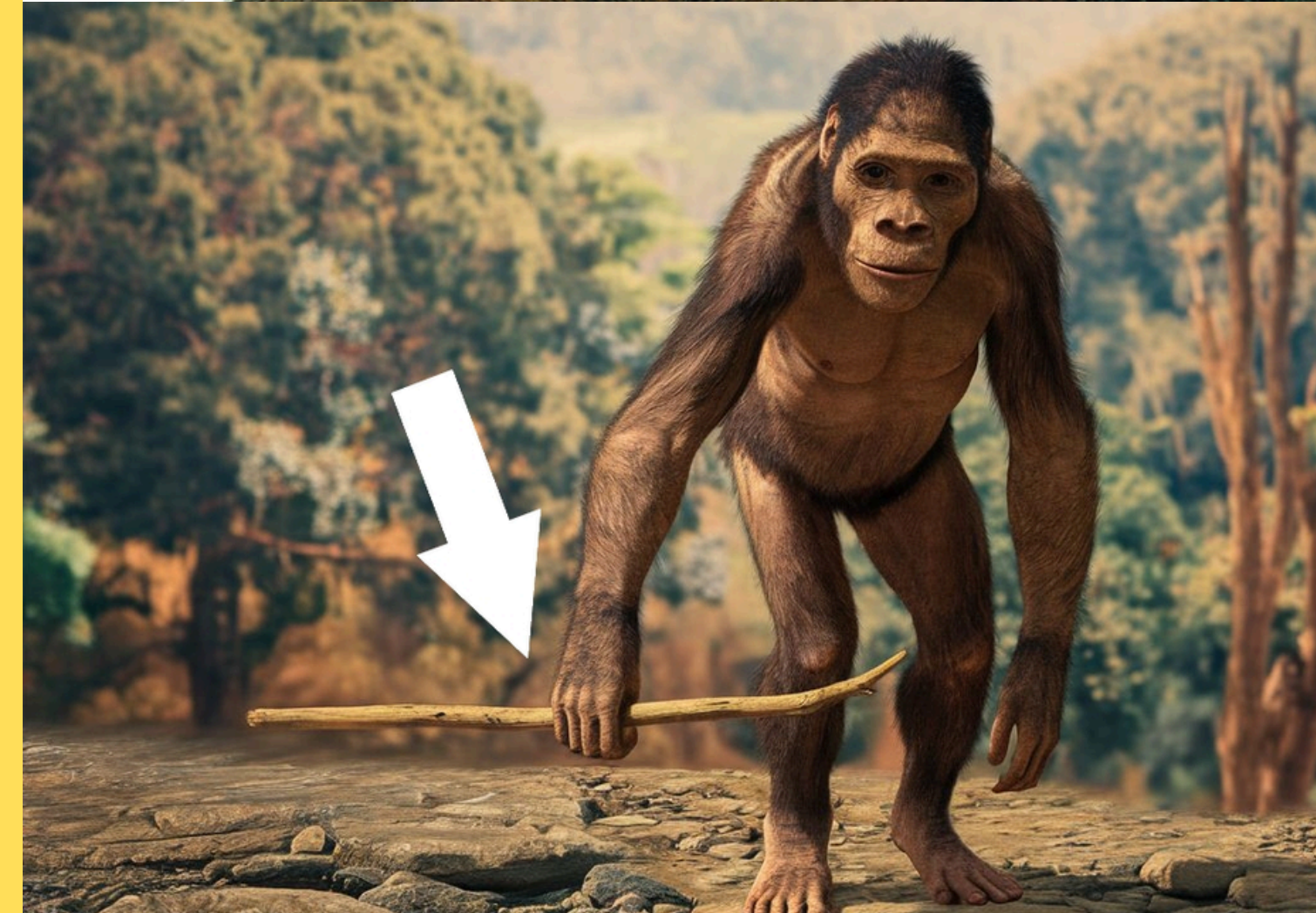
Reconstrucción de Lucy, uno de los primeros miembros de nuestra familia humana, descubierto en Tanzania en 1974. Foto AFP/Getty Out Imagen

O seu andar cuadrúpedo non estaba adaptado para percorrer grandes distancias en busca del alimento, polo que comenzou unha modificación anatómica trascendental, ergueuse e comenzou a trasladarse, nun comenzo torpemente, en dous pés.



A vida para LUCY (AUSTRALOPITHECUS) a diferenza do Ardipithecus non era fácil. Debía camiñar longas distancias e baixo un sol abrasador na busca do alimento escaso, o cal implicaba un gran gasto enerxético. A dentadura dos Australopithecus indica que seguían sendo esencialmente vexetarianos, cunha dieta pobre en proteínas

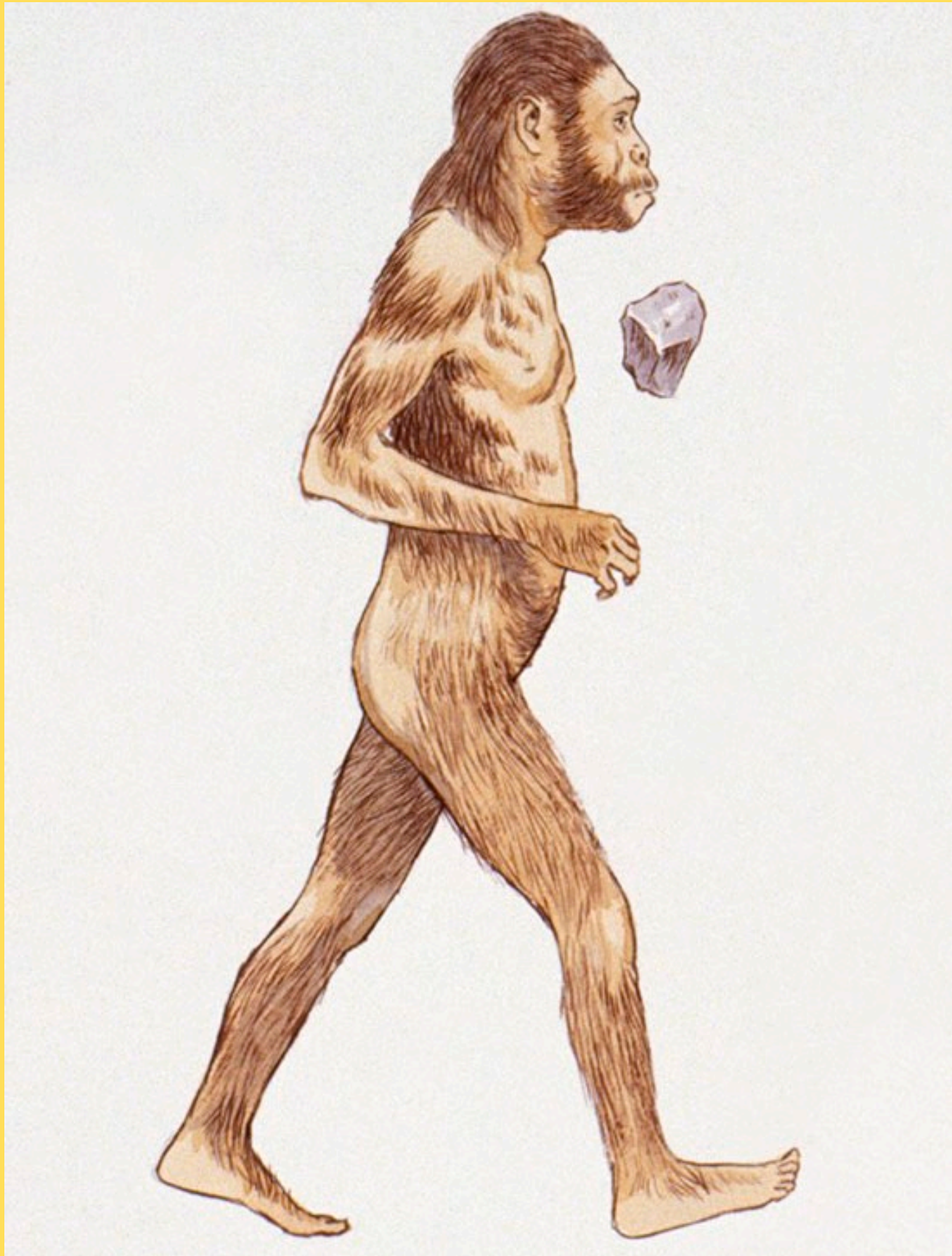
Sen embargo, xa tiña a capacidade para utilizar as mans para o uso de pedras ou troncos, lo que le permitiu el acceso a una modificación de su alimentación como raíces con OMEGA 6 transcendental para o desenvolvemento do seu cerebro e das súas capacidades de aprendizaxe .



HOMO HABILIS

2,5 M.A.

Foi o primeiro homínido en elaborar as primeiras ferramentas toscas que permitiron mellorar a alimentación. Ao principio de carroña e despois cazaban ocasionalmente pequenos animais.



**Por esta capacidade
ferramentas e
capacidade craneal
AUSTRALOPITHECUS
o primeiro representante
e desempeñou un papel crucial na transición dos nosos
antepasados de primates a seres humanos máis avanzados.**



**de fabricar
por ter unha maior
que a
considérase
do xénero HOMO**



Homo erectus

1,5 M.A.

No momento do primeiro achado dos seus restos fósiles, os investigadores creron que era a primeira especie en camiñar erguida. Sen embargo, máis tarde encontráronse restos fósiles do Homo habilis e do Australopithecus afarensis, que resultaron ser homínidos con postura erguida en fases evolutivas anteriores ao homo erectus.

El Homo erectus foi o primeiro homínido

en:

-Migrar fóra de África.

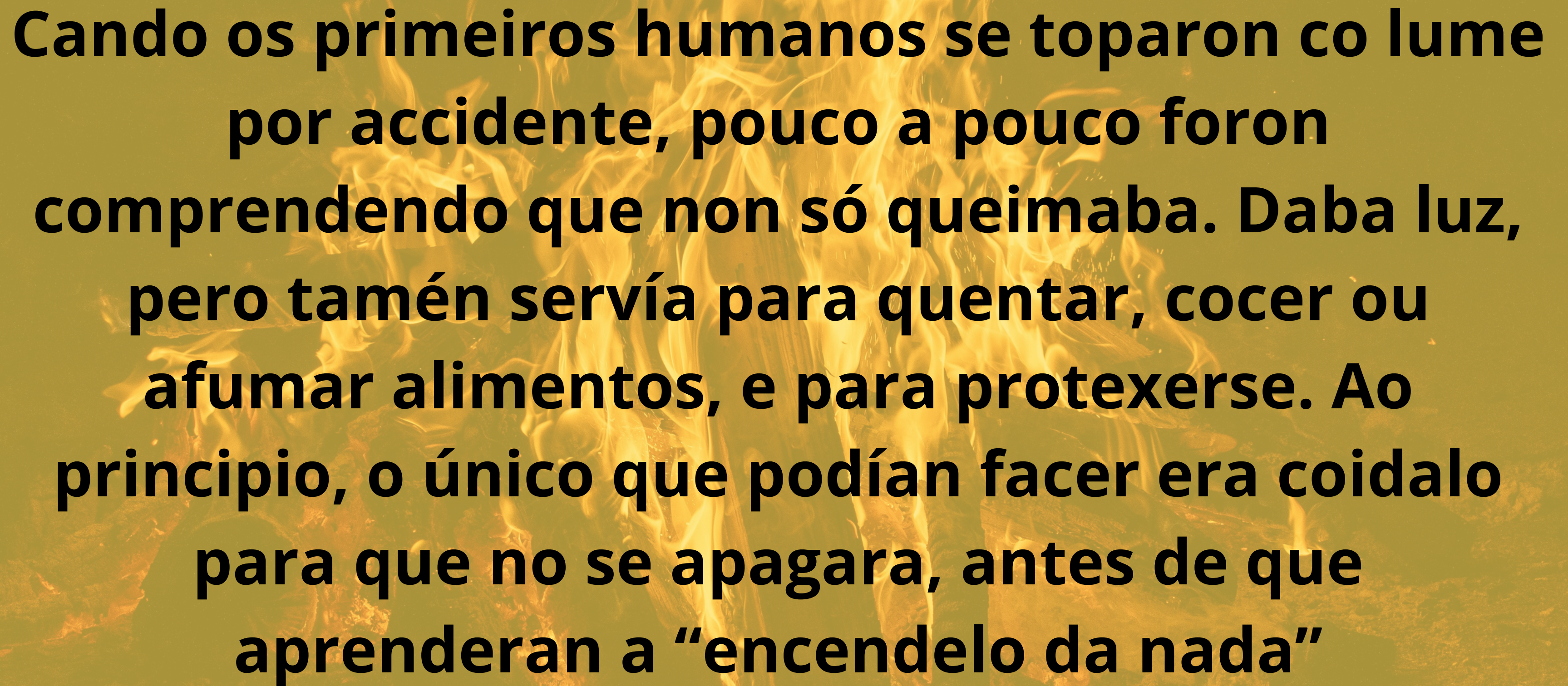
-Cazar de maneira regular e incluír a carne como fonte de alimento principal.

-Realizar campamentos ou refuxios transitorios.

-Fabricar ferramentas de maneira sistemática.

EMPREGAR O LUME.

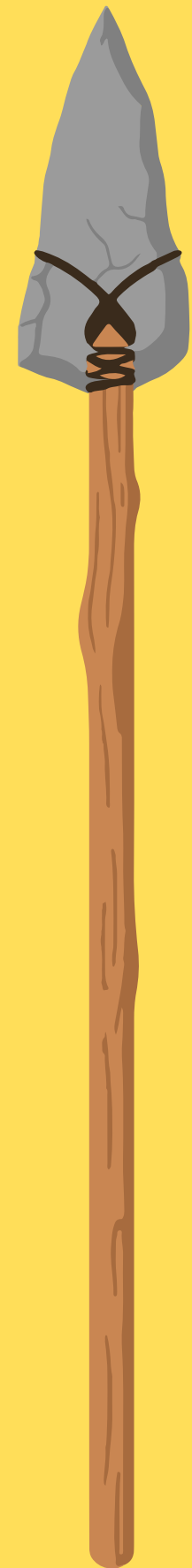
recollían brasas de incendios causados por raios ou volcáns, pero non sabían encendelo de novo se se apagaba.



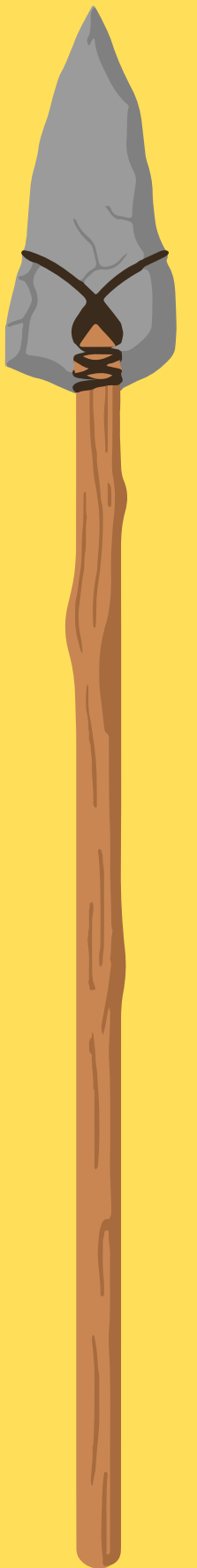
Cando os primeiros humanos se toparon co lume por accidente, pouco a pouco foron comprendendo que non só queimaba. Daba luz, pero tamén servía para quentar, cocer ou afumar alimentos, e para protexerse. Ao principio, o único que podían facer era coidalo para que no se apagara, antes de que aprenderan a “encendelo da nada”

Beneficios evolutivos do lume

A habilidade para controlar o lume tivo profundos impactos na evolución humana. En primeiro lugar, permitiu unha dieta máis variada e nutritiva. Cocinar alimentos non só mellora o sabor, senón que tamén facilita a dixestión e extracción de nutrientes. Este cambio na dieta contribuíu, posiblemente, a unha expansión do cerebro humano, facilitando avances na cognición e o desenvolvemento de ferramentas máis complexas.



A IMPORTANCIA DA CAZA MÁIS ALÁ DA ALIMENTACIÓN



O paso de cazar animais pequenos a grandes supón un salto evolutivo moi importante porque implicaba que varios individuos se comunicaran para organizar as tarefas ademais do posterior reparto da carne.

Beneficios evolutivos do lume

A habilidade para controlar o lume tivo profundos impactos na evolución humana. En primeiro lugar, permitiu unha dieta máis variada e nutritiva. Cocinar alimentos non só mellora o sabor, senón que tamén facilita a dixestión e extracción de nutrientes. Este cambio na dieta contribuíu, posiblemente, a unha expansión do cerebro humano, facilitando avances na cognición e o desenvolvemento de ferramentas máis complexas.



**HOMO ANTECESSOR
(800.000 A)**

O EXPLORADOR

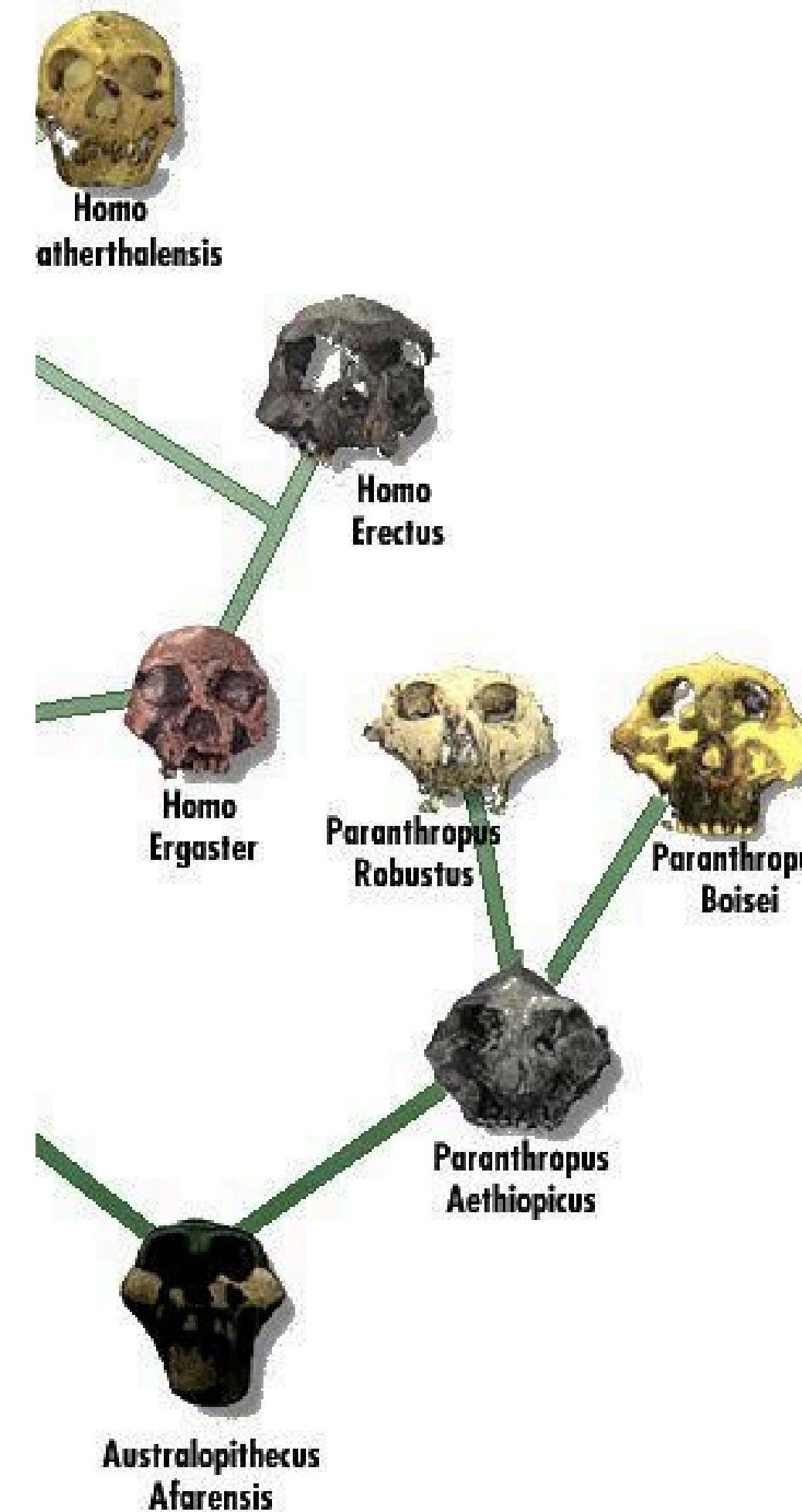
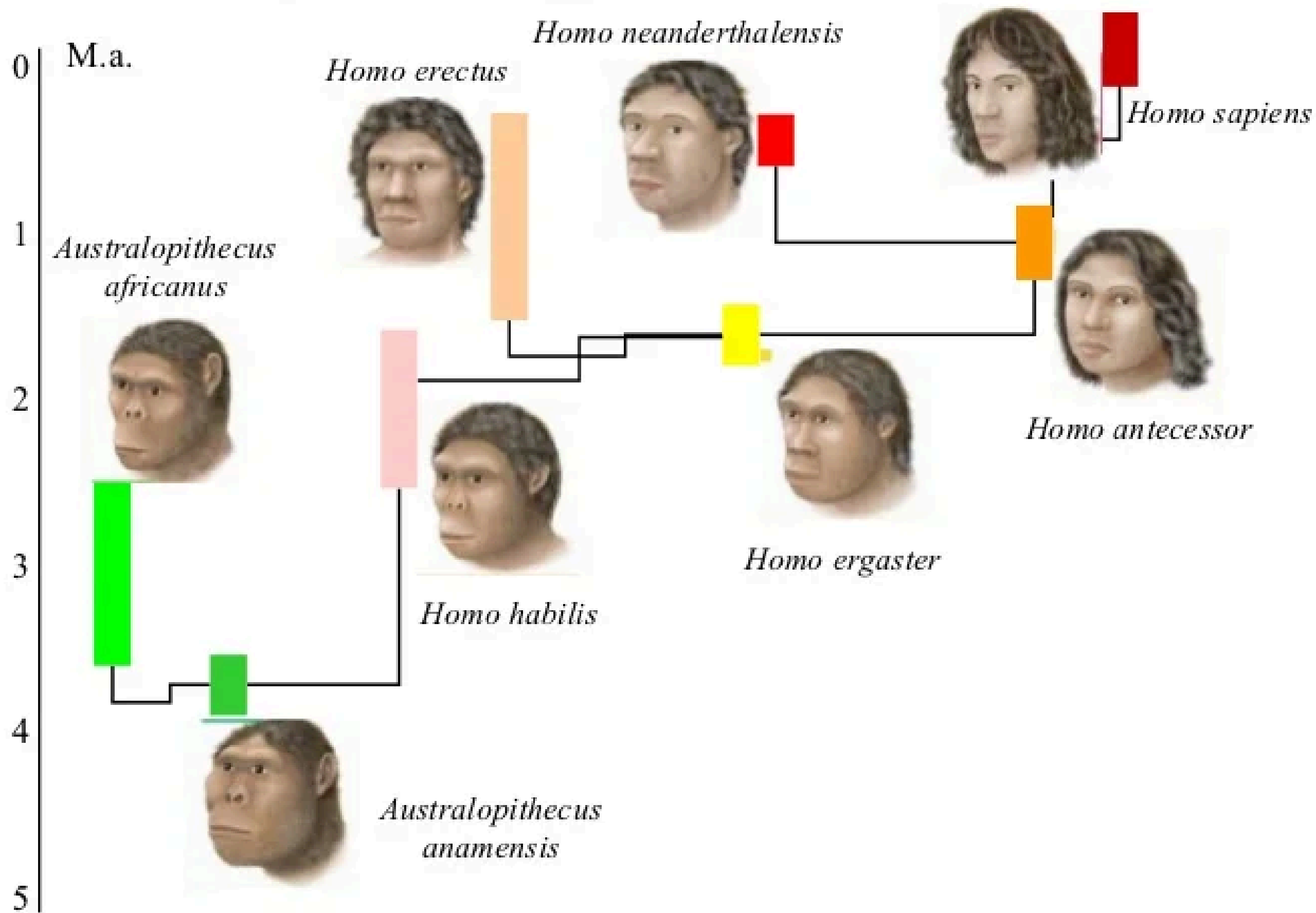
HOMO ANTECESSOR

**Os primeiros restos atopáronse en
Atapuerca (Burgos) en 1994**

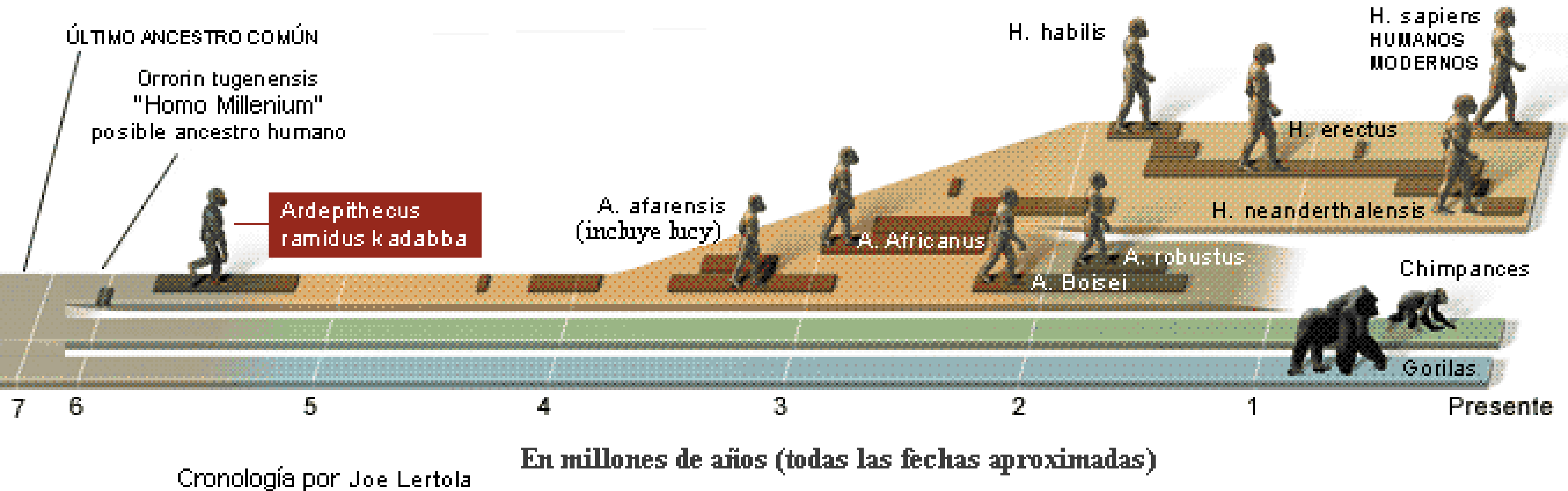
**Con 800.000 anos é anterior a un
ancestro común entre os Neandertales
e os homo Sapiens**



Árbol filogenético humano



VIAJE A TRAVÉS DE LA EVOLUCIÓN HUMANA





HOMO
NEANDERTHALENSIS
(200.000 a.)

Os primeiros fósiles de outra especie humana se descubrironse no século XIX e foron denominados Homo neanderthalensis, polo val alemán do Neander onde se encontraron,



Hai un século representábaselles como seres brutais, lerdos e agresivos, agora hai dúbidas sobre se os primeiros que fixeron arte, música, tiveron unha linguaxe articulada, fixeron lume aproveitando as propiedades químicas de distintos minerais, utilizaron medicamentos e enterraron aos mortos fomos nós ou foron eles.



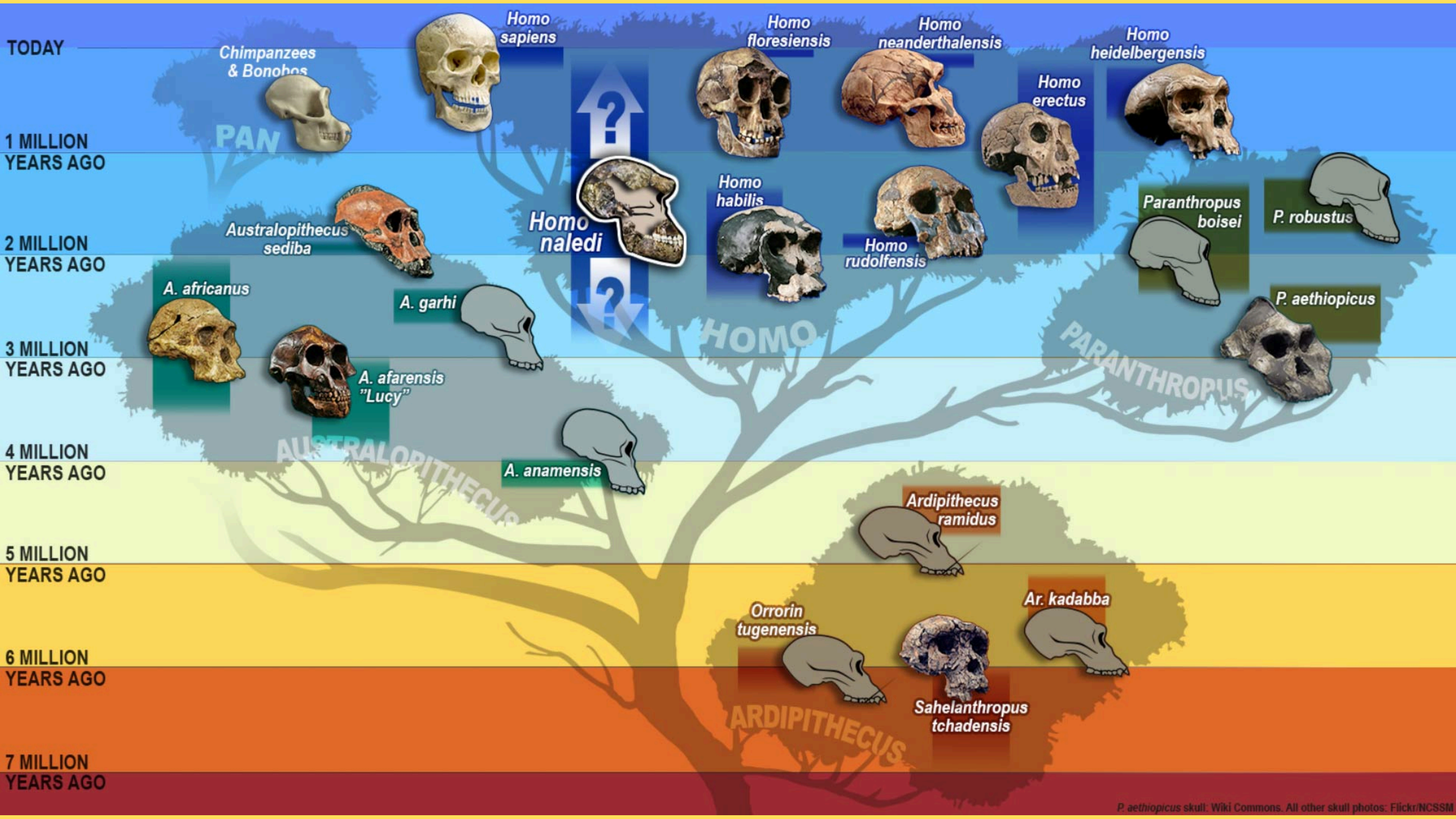
HOMO SAPIENS

(200.000 a.)

Xurdiu hai 200.000 anos en ÁFRICA. Logo migra a Europa e a Asia hai 70.000 anos.

**Coexistiu co
Neanderthalensis en
Europa e Oriente
Medio polo menos 5000
anos. Actualmente
temos entre un 1% e
un 4% de herdanza
xenética.**







WM news



HOMO NALEDI



Watch on  YouTube



Begoña Miguéns