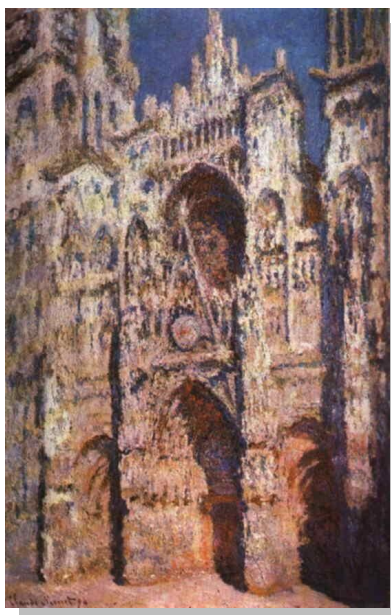


A catedral de Rouen

Monet, 1894, óleo sobre lenzo, 91 x 63 cm. París, Museo d'Orsay.



Obra que se encadra dentro do movemento impresionista.

A representación dun mesmo motivo pictórico en distintos momentos para observar os cambios causados pola luz natural non era nova para Monet, que xa entre 1890 e 1891 levara a cabo unha serie de 15 lenzos representando uns palleiros, nos arredores de Giverny. Estes almiareiros represéntanse a pleno sol, ao amencer ou no ocaso; a finais do verán, en pleno inverno ou no desxeo. As pinturas débense ver máis como un interese pola natureza dinámica que por unha teoría pictórico-científica (o propio Monet declarou que "as teorías sempre me pareceron horrorosas"). A serie tivo un gran éxito comercial e de crítica. Pero coas Catedrais Monet vai máis aló: non se trata, como ocorría nos palleiros, de representar un modelo tanxible (as cheas de palla) baixo distintas condicións lumínicas e climáticas.

Nos lenzos da Catedral de Rouen, o auténtico obxecto non é xa o modelo arquitectónico, ao que Monet en certo sentido "despreza" ao representalo desde un punto de vista próximo en exceso, de tal forma que a arquitectura, debido á case ausencia de perspectiva, perde a súa grandiosidade e queda mesmo seccionada nas torres e pináculos: o edificio non é máis que un fondo, unha escusa, para mostrar ao auténtico protagonista da composición: a capacidade da pintura de representar a calidade dinámica da luz e o ambiente, que é capaz de dar vida a algo tan pétreo e inanimado como a imponente fachada da catedral gótica.

Incapaz, por suposto, de representar nun lenzo completo cada fugaz instante, Monet traballaba en ocasións simultaneamente con varios lenzos, envorcándose nun en concreto cada vez que as condicións de luz e ambiente parecíanse á do cadro en cuestión. Imaxinemos por un instante a situación: Claude Monet, instalado fronte á xanela dun segundo piso fronte á Catedral, traballando frenéticamente con decenas de lenzos, a mercé de que unha nube pasaxeira, un fugaz raio de sol, unha néboa matinal lle obrigábase a buscar, se é que existía, o cadro no que puidese centrarse. Así, e por primeira vez na historia da pintura, logrouse representar a cuarta dimensión, o tempo, un logro reivindicado, con todo, por numerosas vangardas varias décadas posteriores ao mestre francés.

Evidentemente, entre os 31 lenzos hai máis diferenzas que as debidas ás distintas condicións de luz e ambiente. Monet elixiu en total cinco puntos de vista diferentes - dúas desde a praza e tres desde diferentes habitacións fronte ao edificio. A elección da paleta reflicte os distintos tons cos que a luz do día ía tiñendo a fachada da Catedral: duns suaves azuis para os lenzos creados pola mañá, pásase a uns vivos tons ocres e dourados para os cadros "a pleno sol" e castaños e grises para os días nubrados. A pincelada en todos eles é solta, rápida e empastada. A luz dilúe completamente a forma, e as sombras quedan tinguidas da cor que as produce.



Ao contrario que con outras audaces empresas impresionistas, as Catedrais de Monet gozaron dunha aceptación inmediata. As mellores reflexións ao redor da serie da Catedral podémolas atopar nunha carta do propio Monet dirixida ao seu amigo Clemenceau, na que revelaba que "eu sempre observei unicamente o que o mundo me mostraba, para dar testemuño diso na miña pintura".

A arte ensínanos a mirar a natureza con exactitude crecente, ensínanos a mirar, a percibir, a sentir. A pedra mesma transfórmase nunha substancia orgánica, e un pode sentir como cambia da mesma maneira que un momento da vida sucede a outro. Aínda que é coa serie dos Nenúfares alcanza logros que van máis aló do puro impresionismo, esbozando xa a abstracción, a serie da Catedral de Rouen é o punto álxido do impresionismo.