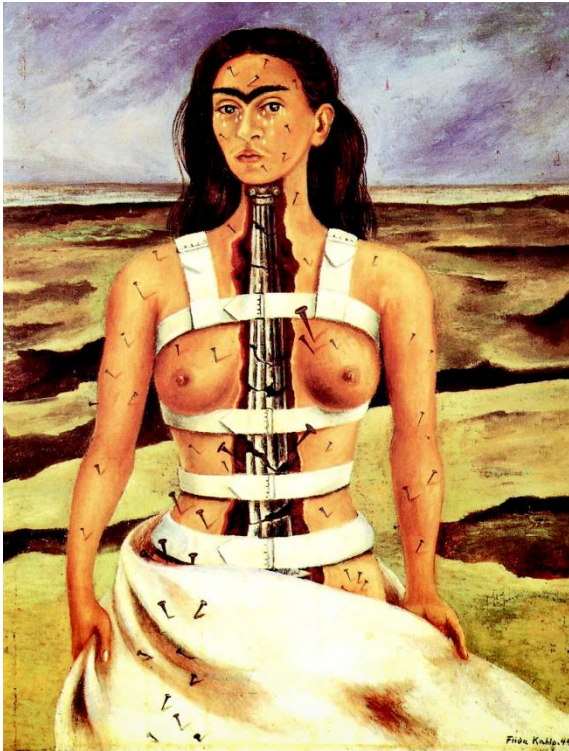


Frida Kahlo. La columna rota. 1944. Museo Dolores Olmedo.



Frida Kahlo (1907-1954) é unha das artistas máis interesantes, apaixonadas e intensas do século XX. Unha muller inclasificable, de estilo único e unha desbordante creatividade na que a cor, o amor e o desamor, a enfermidade e a dor plásmanse na súa prolífica obra. Un universo rico, cheo de emocións intensas e vívidas que se encadrou nas vangardas artísticas do século XX, especialmente na arte naif, o simbolismo, o realismo máxico, o surrealismo e o realismo social.

Na columna rota, Frida móstranos un autorretrato que contrasta con outros feitos pola autora, xa que nel píntase soa, chorando e nun escenario abatido e baixo un ceo tormentoso. Un cadro no que ela mostra a dor do seu corpo e a súa alma froito do terrible accidente de autobús que sufriu na súa mocidade e que lle deixou graves secuelas

para sempre.

Sería nesas longas tempadas prostrada na súa cama cando comezou a pintar. Así, Frida tiña un espello no dosel da súa cama para poder verse e pintar os seus autorretratos.

Neste lenzo ten como tema principal a dor física e emocional que Frida sentía. Unha dor que era cada vez máis invalidante e presente na vida da artista. Un cadro que parece triste e angustiante, aínda que ela mesma comentou a un dos seus amigos: nas pupilas dos seus ollos incluía pombas da paz como símbolo da esperanza, unha forma de burlarse da vida.

A obra é o reflexo da vida da artista nesa etapa da súa vida, 1944, momento no que a dor física non lle deixa traballar e ha de levar un corpiño de aceiro durante meses. Así, se nun primeiro momento pintouse completamente espida, Frida decidiu cubrirse para que só fose a dor a protagonista absoluta do cadro.

O cadro é un autorretrato de Frida Kahlo co aparello ortopédico de metal, mostrando no interior do seu corpo unha columna xónica rota. O corpiño de coiro mantén o seu corpo ergueito, transmitindo a sensación de que, de quitarllo, todo se desmoronaría.

A obra mostra a súa dor física materializándose nos numerosos cravos que aparecen en distintas partes do seu corpo. O cravo de maior tamaño sitúase no corazón, unha referencia á dor que lle causou a ruptura con Diego Rivera. Frida tamén nos mostra o seu corpo partido pola frustración que lle xera non poder ter fillos.

Frida retrátase tamén acentuando aínda máis os seus trazos mexicanos cunhas cellas espesas, sen separación e coa sombra do bigote, algo que distinguía ás princesas aztecas e que mostra a reivindicación das súas orixes. Ao fondo pódese ver unha paisaxe desértica e un ceo tormentoso que reflicten o estado emocional de Frida.

A súa mirada está chea de tristeza e unhas bágoas corren polo seu rostro. Este autorretrato é sumamente diferente a outros da época, moito máis coloridos e rodeados de flores e animais. Neste lenzo só aparecen dúas pombas nas súas pupilas, símbolo da esperanza entre tanto dor ou unha ironía de Frida sobre o seu destino.

O cadro presenta unha composición simétrica, situándose ela no centro desta, virando o seu rostro cara a un lado, seguindo o estilo clásico. Ela está só cuberta cunha saba, abríndose ao público desde o pescozo para deixar ver a súa columna. Unha abertura que ispe o corpo e a alma ante o espectador, mostrando a fragilidade e a dor que encerra o seu corpo.

