

## TEMA 6. - O BOSCO: COMENTARIO DO XARDÍN DAS DELICIAS

**a.- Identificación: título; autor, cronoloxía, cultura, estilo, movemento:** O Xardín das Delicias. Pintura sobre táboa de temática relixiosa. Trátase dun tríptico composto por unha táboa central e dúas laterais que se poden pechar sobre aquela. Gótico flamengo. Autor: O Bosco. Comezos do século XVI. Localización: Museo do Prado, Madrid. Técnica: óleo sobre táboa.

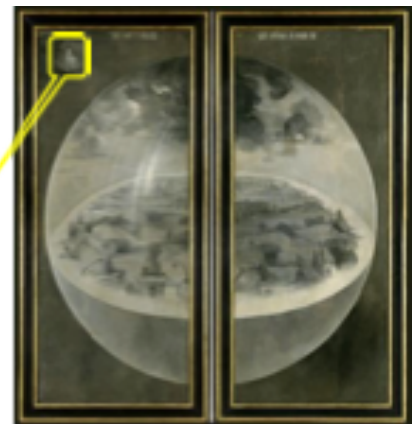
**c.- Analiza e comenta a obra: Hieronymus Bosch, coñecido como O Bosco,** é un pintor holandés que forma parte da segunda xeración de pintores flamengos. É un pintor contemporáneo ao Renacemento, pero seguimos observando moitas características da pintura gótica tardía.

O Bosco é un dos pintores máis orixinais da Historia da Arte: a súa obra é un derroche de fantasía e imaxinación que remiten ao mundo dos sonhos, daí a admiración que espertou no século XX nos pintores surrealistas.

O tríptico do **Xardín das Delicias** é unha das obras máis destacadas do Bosco. A representación é a seguinte:

### **- Tríptico pechado:**

Representa a Creación do Mundo. A Terra, plana, está rodeada por un globo transparente, símbolo da fragilidade do Universo. O pintor representa en concreto o terceiro día da creación: É o día da creación do



Mundo, cando se separaron as augas da Terra. Só hai vexetais e minerais, pois as aves e os peixes creounos Deus o quinto día, e os animais e os seres humanos, o sexto.

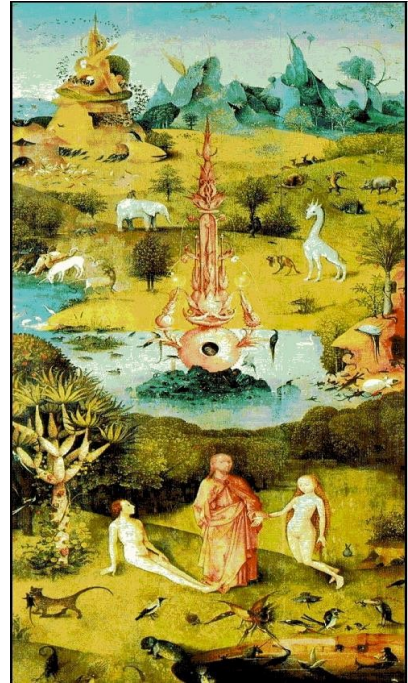
Está pintado en grisalla, en brancos e negros como corresponden a un mundo sen Sol nin Lúa (sen luz) que foron creados o cuarto día. Na parte superior esquerda aparece unha pequena imaxe de Deus. Segundo indican dúas inscricións en latín, unha en cada táboa: “El mesmo dixo e todo foi feito; El mesmo ordenouno e todo foi creado (Salmos)”.

**- Tríptico aberto:**

No tríptico aberto, de brillantes cores que contrastan coa grisalla, o pintor incluíu tres escenas que teñen como único denominador común o pecado.

○ **Táboa da esquerda: representa o Paraíso e a orixe do Pecado Orixinal.**

Representábase unha paisaxe idílica (con montes e bosques fantásticos) presidida por unha fonte con aspecto humano con moitos animais ao seu redor (algúns reais, aínda que exóticos para a época do Bosco, e outros fantásticos). Na parte inferior, Deus preséntalle a Adán -sentado no chan- a unha Eva recién creada; para O Bosco, o mal chegou ao Paraíso cando Deus creou a muller. Xunto a Adán aparece a Árbore da Vida ou da Eternidade.



Ao lado da fonte, unha rocha antropomórfica que é o Demo (que tamén está escondido na fonte), e enriba unha palmeira na que se enrosca unha serpe: estes elementos anuncian o Pecado Orixinal. Debaxo de Adán e Eva aparecen outros animais, moi estraños (metade dun animal e metade doutro), algúns devoran a outros animais e outros devóranse a si mesmos: simbolizan os pecados dos seres humanos. Esta táboa anuncia os pecados da humanidade que se representan na táboa central.

○ **Táboa central:** é a que dá nome ao tríptico, **O Xardín das Delicias.**

**Representa o Paraíso Terreal.** un Paraíso enganoso aos sentidos, un falso Paraíso entregado ao pecado da luxuria. Contribúe tamén a ese engano o feito de que esta táboa central pareza unha continuación da do Paraíso terreal, ao utilizar o pintor unha paisaxe unificada, ao que dota dunha liña de horizonte moi elevada que favorece o amplo desenvolvemento da composición, distribuída en tres planos superpostos, tanto nestas dúas táboas do Paraíso e o Xardín como na do Inferno.

No panel central que dá nome ao tríptico, o Bosco representou un gran número de figuras humanas espidas, salvo a parella do ángulo inferior dereito, que se



adoita identificar con Adán e Eva tras a súa expulsión do Paraíso. Homes ou mulleres, brancos ou negros, aparecen en xeral en grupos ou en parellas, mantendo relacións -tanto heterosexuais como homosexuais- cunha forte carga erótica alusiva ao tema que domina a táboa, o pecado da luxuria. Os animais, reais ou fantásticos, mostran dimensións moi superiores ás normais.

De entre eles fíxose fincapé nos dous bufos (en realidade un cárabo e un moucho), que evocan a maldade. En posición frontal, dirixen a súa inquietante mirada ao espectador a un e outro extremo da táboa, nun plano algo atrasado respecto ao comezo do cadro. Tampouco faltan as plantas ou froitas, que presentan en moitos casos unha escala maior do habitual. Por toda a composición se esparcen froitos vermellos que contrastan con outros azuis, grandes e pequenos, as dúas cores dominantes na escena. Ao fondo da escena, o Bosco incluíu cinco construcións fantásticas sobre a auga, a central similar á fonte dos Catro Ríos do panel do Paraíso, aínda que rachada para simbolizar a súa fragilidade, así como o carácter efémero das delicias das que gozan os homes e mulleres que poboan este xardín. Nesta táboa a humanidade caeu totalmente no pecado e se dirixe á súa perdición, ao Inferno, representado na táboa da dereita.

- Táboa da dereita: representa o Inferno, coñecido como "O Inferno musical" debido aos numerosos instrumentos musicais que aparecen nel, pero neste caso son obxectos de tortura. Na parte superior aparecen incendios. A escena está presidida por unha xigantesca figura antropomórfica: é o Demo (interpretase como un autorretrato do Bosco), figura coñecida como o home-árbore (os seus brazos son troncos de árbore); enriba da cabeza leva un disco sobre o que hai unha gaita (símbolo sexual) e pequenos monstros bailando; os seus pés son barcas; ten o tórax aberto e oco, como unha casca de ovo, en cuxo interior hai unha taberna con persoas. No Inferno, a fantasía do Bosco desbórdase por completo con imaxes moi complexas, entre as que destacaremos se



seguintes: dúas orellas atravesadas por un coitelo, cun claro significado sexual; un monstro azul metade paxaro-metade hombre (o Demo), sentado sobre unha especie de trono-orinal, traga a seres humanos e os defeca nun pozo inmundo (con homes dentro) no que un home vomita (símbolo da gula) e outro expulsa moedas do seu traseiro (símbolo da avaricia); unha muller cun sapo no peito é abrazada por un demo (símbolo da luxuria). No Inferno aparecen tamén críticas á Igrexa, tan pecadora como o resto dos seres humanos: unha monxa convertida en porca que abraza a un home espido. En resumo, O Xardín das Delicias ten un claro carácter moralizador e unha visión moi pesimista do ser humano. O Bosco representa a idea dun mundo ao revés, no que nada é o que parece.

A **composición** é aparentemente caótica, con multitude de escenas que non obedecen a unha ordenación clara. Na obra logra unha certa sensación de profundidade (pero non emprega a perspectiva lineal) xa que utiliza un punto de vista moi alto co que ademais consegue que se vexan todas as escenas.

Grazas á técnica do óleo e á sutileza da súa aplicación representa con grande minuciosidade e detallismo as imaxes máis pequenas e afastadas. As **cores** da táboa esquerda e da central son moi luminosas, claras e brillantes, namentres na táboa da dereita triúnfan as escuras e ocres, xa que se trata do Inferno, da escuridade. O tratamento da luz natural privilexia o claroscuro nas escenas interiores a miúdo sombrías.

A obra resume , por todo o anterior, as características da mellor pintura flamenca no período de transición entre o Gótico flamengo e o Renacemento nórdico, satisfacendo o gusto exquisito dunhas clases sociais enriquecidas, desde a realeza á aristocracia e a alta burguesía. Esta obra do Bosco gozou dunha gran fama moi pronto e coñécense moitas copias ou noticias xa no século XVI e seguiu así posteriormente, influíndo no xénero costumista de moitos pintores do Manierismo e o Barroco, ata o simbolismo de finais do século XIX ou o surrealismo da primeira metade do século XX.