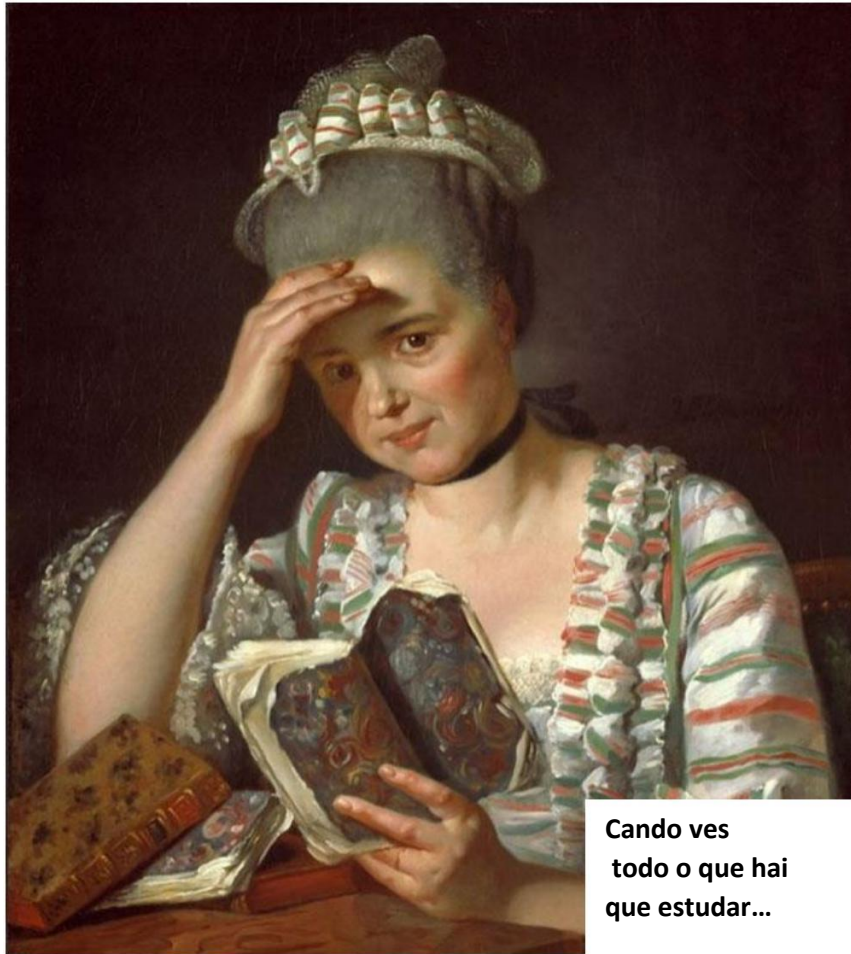




HISTORIA DA ARTE

CADERNO DE REPASO



Que non cunda o pánico!

Nas seguintes páxinas vas a atopar tres tipos de exercicios para por en práctica os contidos teóricos e poder responder o mellor posible ás 4 preguntas das PAU. Cunha boa organización e repasos vas poder con todo!

IDENTIFICACIÓN E DEFINICIÓN DE ELEMENTOS ARTÍSTICOS (PREGUNTA 1)

A partir de imaxes seleccionadas se repasarán os conceptos prescritos pola CIUG.

REDACCIÓN DUN ARTIGO DIVULGATIVO SOBRE UN CONTEXTO ARTÍSTICO (PREGUNTA 2)

Redactaremos os artigos seguindo os temas e dimensión indicados pola CIUG, a partir da guía e teoría facilitada pola profesora.

ANÁLISE DUNHA OBRA DE ARTE (PREGUNTAS 3 E 4)

As obras que aparecen neste caderno son as que a CIUG indica que se debe facer especial incidencia. Se elaborarán esquemas e guías de repaso das mesmas.

IDENTIFICACIÓN E DEFINICIÓN DE ELEMENTOS ARTÍSTICOS

Descrición do exercicio

A proba farase por escrito e realizarase a partir de catro obras sobre as que o alumnado poida aplicar os coñecementos adquiridos ó longo do curso. En primeiro lugar, procederase á identificación dos termos específicos da materia presentes en cada unha das imaxes. En segundo lugar, seleccionará catro que deberá definir, cunha mínima articulación gramatical.

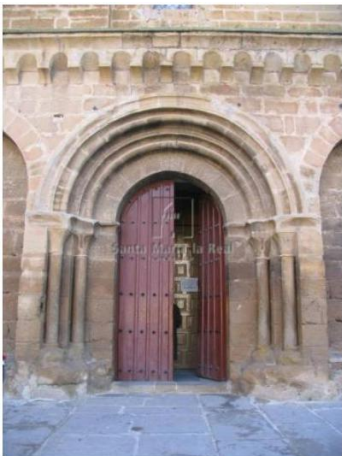
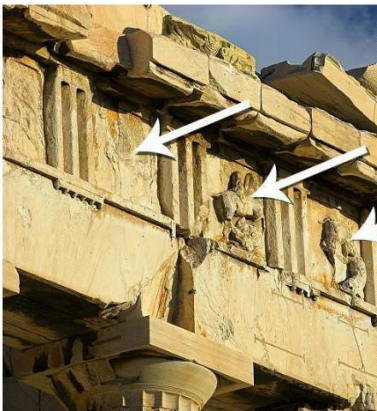
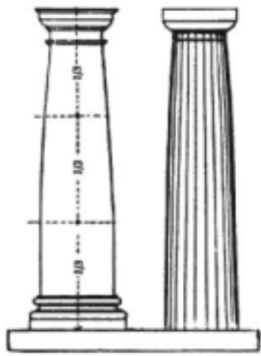
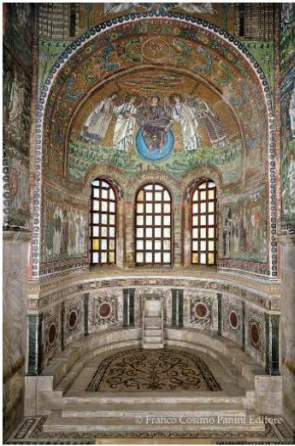
Criterios de avaliación.

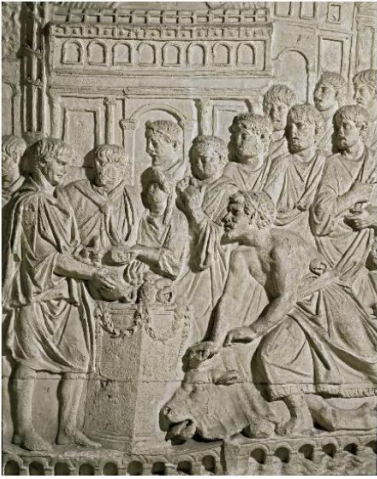
PUNTUACIÓN PAU

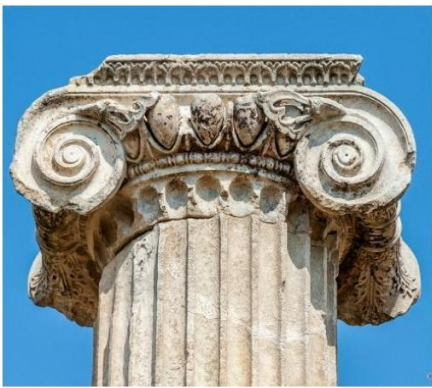
Criterio	Elemento que deberá aparecer	Peso
Identificación	Selección de termos	20 %
Comprensión do vocabulario pertinente	Léxico técnico específico	60%
Corrección gramatical e capacidade de expresión escrita	Dominio básico da morfosintaxis.	20%

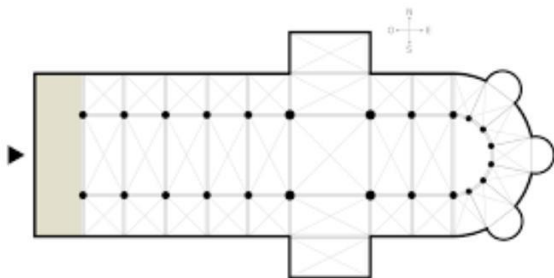
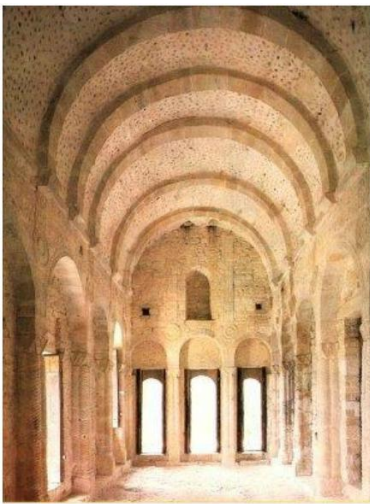
PREGUNTA 1 DA PAU: SEN OPTATIVIDADE

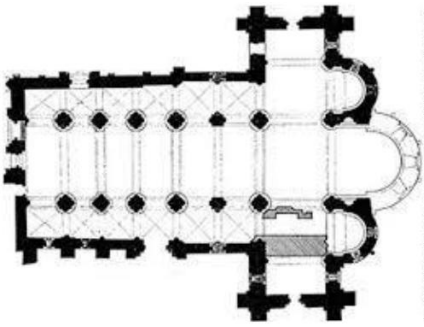
1ª AVALIACIÓN









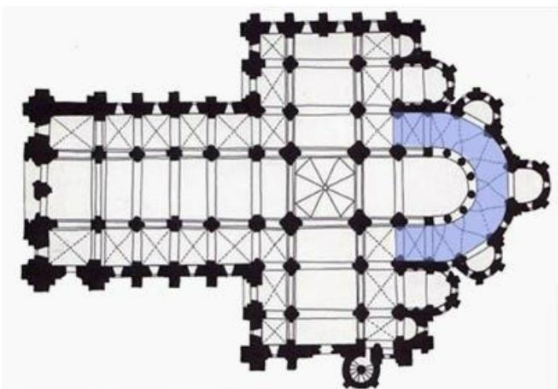
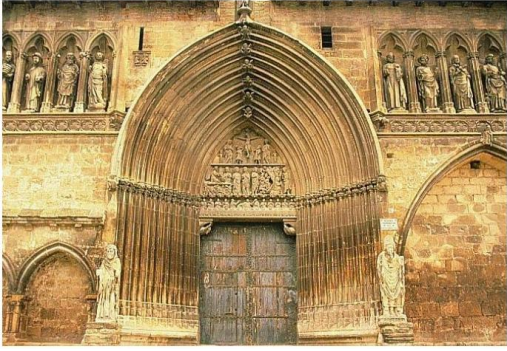


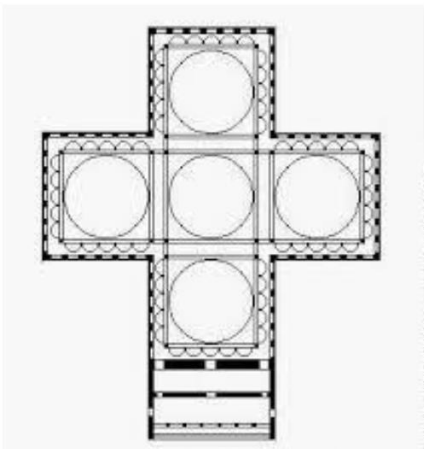
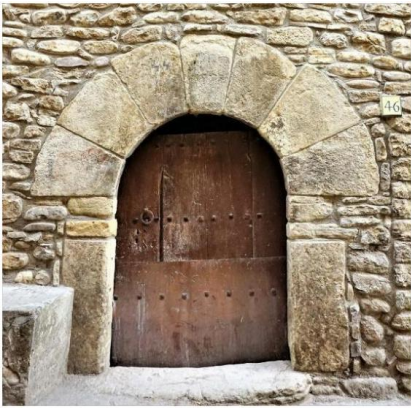
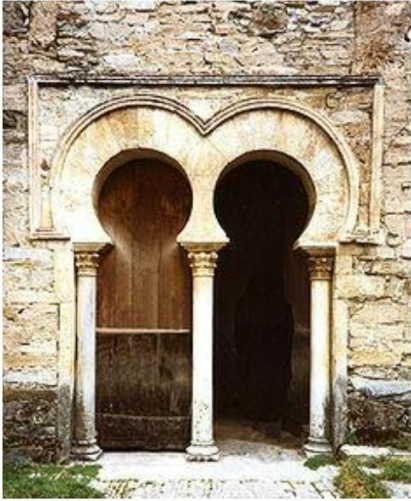


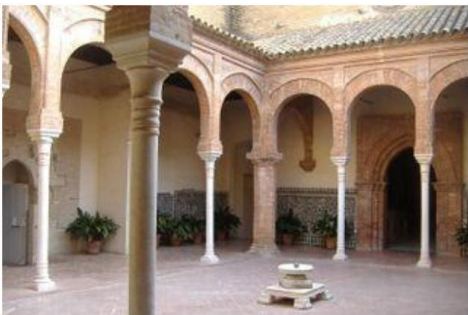
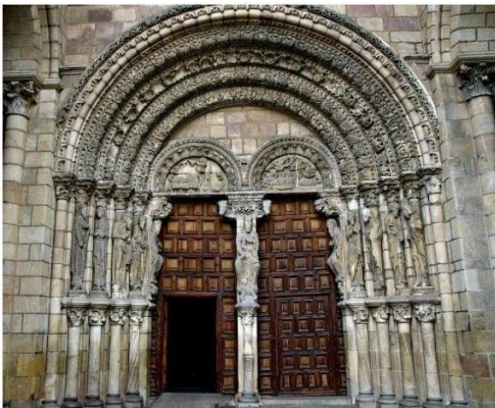
2ª AVALIACIÓN

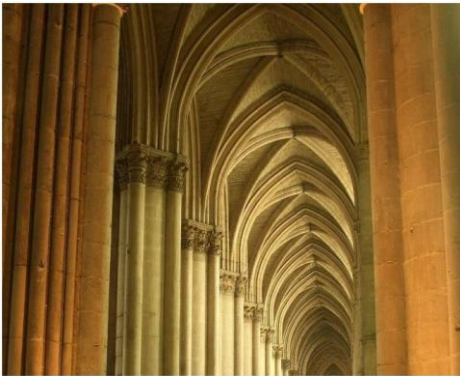




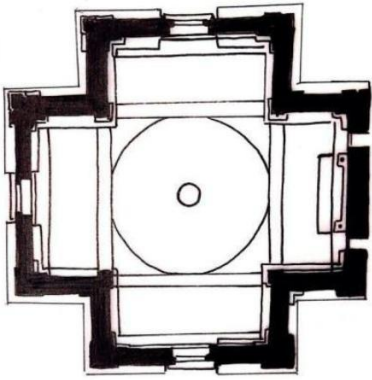




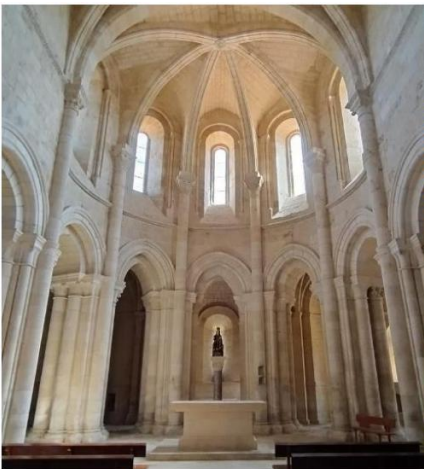






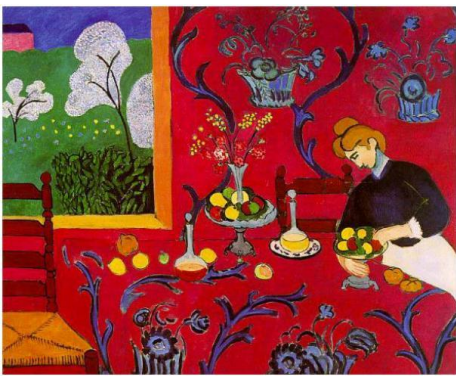


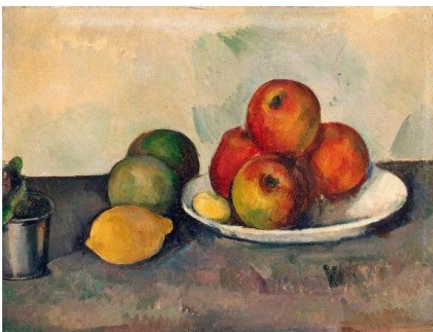
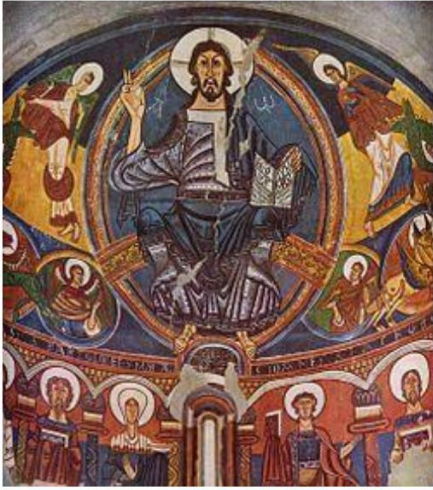
3ª AVALIACIÓN

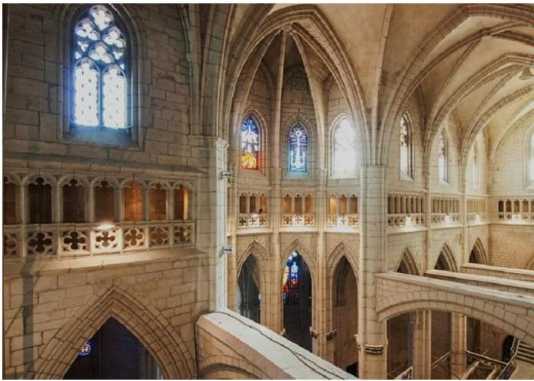












ANÁLISE DE OBRAS PARA A PREPARACIÓN DA PAU

(SELECCIÓN POLO DO DE TRABALLO DE HISTORIA DA ARTE DA CIUG)

ARTE GREGO

- O Partenón
- Templo de Atenea Niké
- O Erecterion
- O Discóbolo (Mirón)
- O Doríforo
- Relevos do Partenón (Fidias)
- Hermes con Dionisos (Lisipo)
- O Apoxiomeno (Lisipo)

ARTE ROMANO

- Panteón de Agripa
- Coliseo
- Acueducto de Segovia
- Arco de Tito
- Teatro de Mérida

ARTE BIZANTINO

- Santa Sofía de Constantinopla

ARTE PRERROMÁNICO

- Santa Comba de Bande
- San Miguel de Celanova
- Santa María do Naranco

ARTE ROMÁNICO

- Interior da catedral de Santiago de Compostela
- Portada de Praterías de Santiago de Compostela
- Pórtico da Gloria

ARTE GÓTICO

- Fachada occidental da catedral de Reims
- Catedral de León
- Anunciación e Visitación (catedral de Reims)
- O xardín das delicias (O Bosco)
- Fuxida a Exipto (Giotto)
- Matrimonio Arnolfini (Jan Van Eyck)

*(RENACEMENTO E BARROCO: artigos de divulgación)

S. XIX

- O Quitasol
- A familia de Carlos IV
- O 2 de maio/ A carga dos mamelucos
- O 3 de maio/Os fusilamentos do 3 de maio
- Saturno devorando ao seu fillo
- Almorzo sobre a herba (Manet)
- Impresión, sol nacente (Monet)
- Catedral de Rouen (Monet)
- Natureza morta (Cezanne)
- Os xogadores de cartas (Cezanne)
- A noite estrelada (Van Gogh)
- Tarde de domingo na GrandeJatte (Seurat)
- A visión tras o sermón (Gauguin)
- A idade madura (Camille Claudel)
- O grito (Munch)

S.XX

- A rúa (Kircher)
- A alegría de vivir (Matisse)
- Primeira acuarela abstracta (Kandinsky)
- As señoritas de Avignon (Picasso)
- Retrato de Ambroise Vollard (Picasso)
- Natureza morta con cadeira de rexilla (Picasso)
- Guernica (Picasso)
- Composición numero 1 con vermello e azul (Mondrian)
- A fonte (Duchamp)
- A persistencia da memoria (Dalí)
- A columna rota (Frida Kahlo)
- A verbena (Maruja Mallo)
- A chave dos campos (Magritte)
- O carnaval do arlequín (Miró)
- A casa da ferverza (Lloyd Wright)
- Museo Guggenheim (Lloyd Wright)
- Pabellón de Alemaña en Barcelona (Mies van der Rohe)
- Edificio Seagram (Mies van der Rohe)
- Vila Saboya (Le Corbusier)
- Númerp 1 (Pollock)
- Pintura (Tapiés)
- Equivalent VIII (Carl André)
- Unha e tres cadeiras (Kosuth)
- Marilín Monroe (Warhol)
- Art must be beautiful, artista must be beautiful (Marina Abramovic)
- Untitled film still (Cindy Sherman)
- Mamá (Louise Borgeous)

ANÁLISE DE OBRAS DE ARTE

Análise do tratamento formal, iconolóxico e estilístico dunha obra de arte.

Criterios de avaliación.

PUNTUACIÓN PAU

Criterio	Elemento que deberá aparecer	Peso
A identificación da obra e a tradición artística a que pertence	Cronoloxía Estilo Obra Autor	20%
O recoñecemento dos principais elementos formais que teñen sido determinados por convencións e clichés artísticos	Rasgos «de época» Contexto histórico Rasgos do estilo Rasgos da praxis artística Rasgos do artista	50%
A intuición do/a estudante para descubrir outros elementos menos evidentes.	Rasgos «de época» Contexto histórico Rasgos do estilo Rasgos da praxis artística Rasgos do artista	20%
Corrección gramatical y capacidad de expresión escrita.	Dominio básico da morfosintaxis.	10%

(As obras son as prescritas pola CIUG. As imaxes propostas só son orientativas)

PREGUNTA 3 NA PAU: OPTATIVIDADE

Grecia, Roma, Bizancio, Prerrománico,
Románico ou Gótico



Partenón



Templo de Atenea Niké o Niké Aptera.



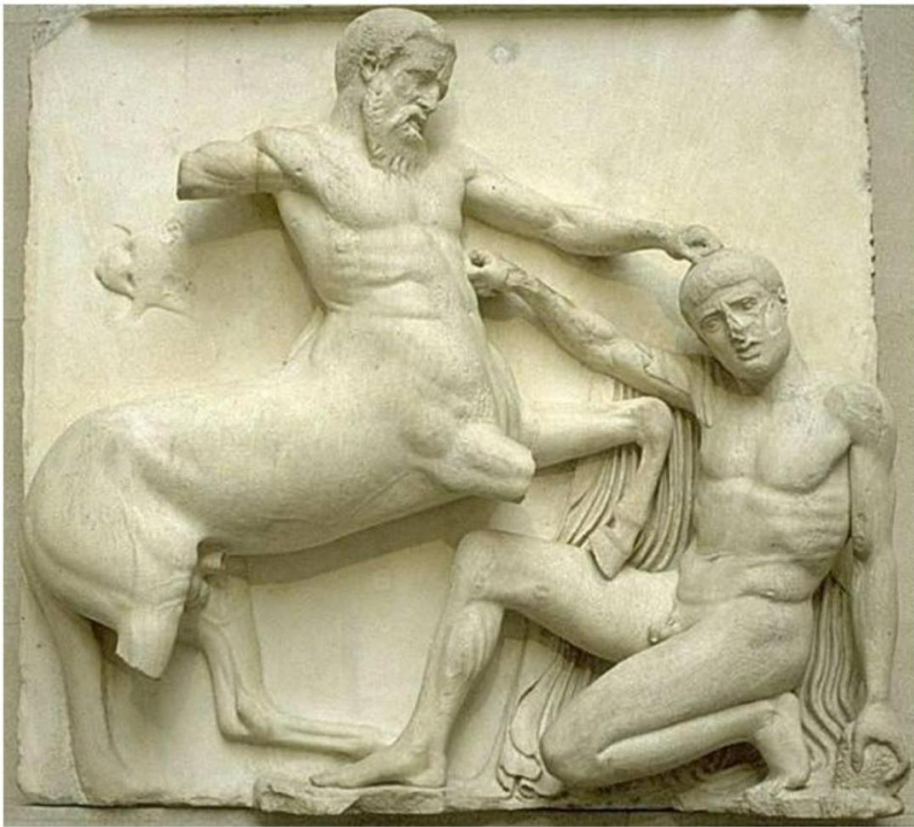
Erechteion.



Discóbolo.



Doriforo



Metopa. Centauromaquia.



Hermes con Dionisos .



Apoxiomeno.



Panteón de Agripa.



Coliseo o Anfiteatro Flavio.

Acueducto de Segovia.

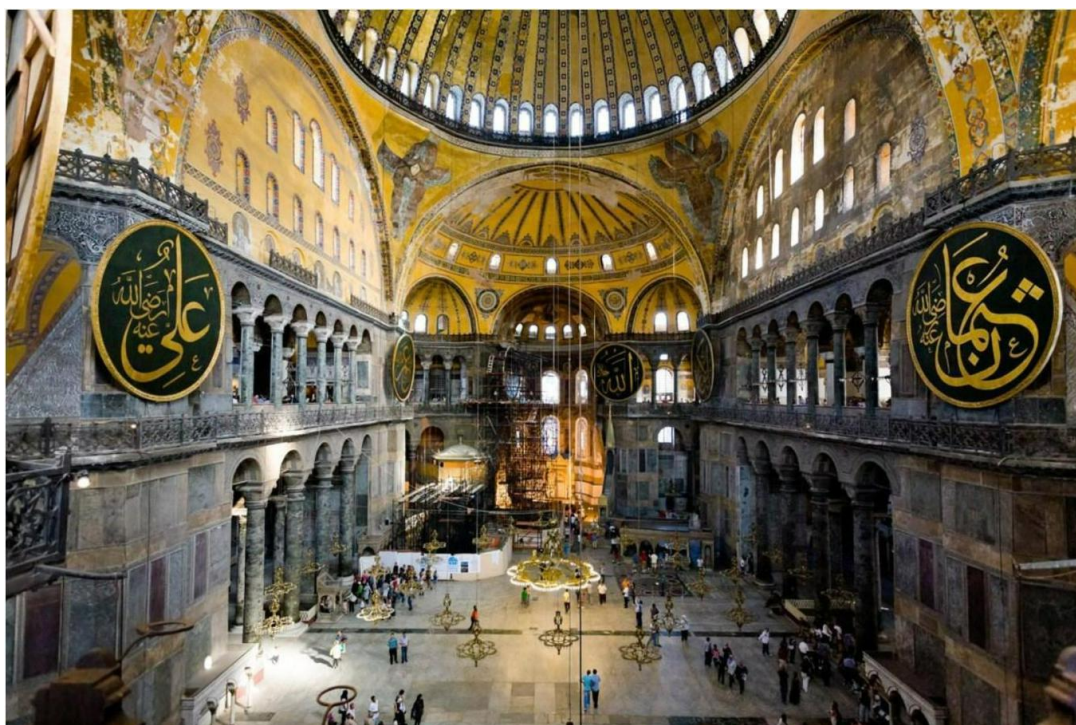




Arco de Tito.



Teatro de Mérida.



Santa Sofía de Constantinopla.



Santa Comba de Bande.



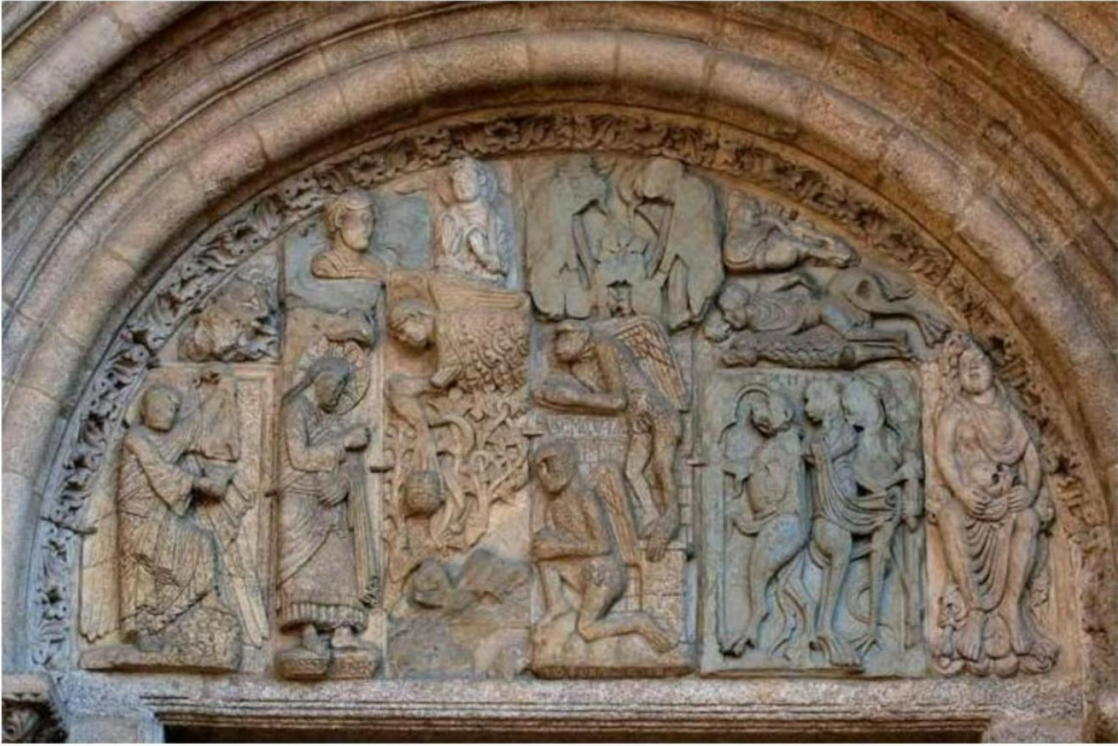
San Miguel de Celanova



Santa María del Naranco.



Catedral de Sanfí ago de Compostela. Interior.



Portada de Praterías. Catedral de Sanñi ago de Compostela. Detalle.



Pórtico da Gloria. Catedral de Santiago de Compostela.



Fachada occidental. Catedral de Reims



Catedral de León.



Anunciación e Visitación. Catedral de Reims.



O Bosco. O Xardín das Delicias.



Giotto. Fuxida a Exipto. Capella dei Scrovegni



Jan Van Eyck. O matrimonio Arnolfini.

REDACCIÓN DE ARTIGOS DE DIVULGACIÓN

(400 palabras)

Descrición do exercicio

A partir dun suposto realista propónselle aos/as alumnos/as a elaboración dun texto de extensión limitada (máximo 400 palabras), a través do cal poida comprender as posibilidades que ten a historia da arte á hora de ser analizada, explicada e transmitida a través de medios de comunicación escrita.

Criterios de avaliación.

PUNTUACIÓN PAU

Criterio	Elemento que deberá aparecer	Peso
Solidez das ideas expresadas	Argumentación correcta e sólida e coherente.	80%
Comunicación escrita	Redacción correcta na forma e no manexo dos conceptos e recursos semánticos,	10%
Coherencia final	O texto conten unhas conclusións coherentes có expresado no artigo.	10%

OPTATIVIDADE NA PAU:
Renacemento ou Barroco

Tema 1. O Renacemento en Italia. Arquitectura.

Especifíquense as características da arquitectura renacentista italiana e explica a su evolución, desde o Quattrocento ao Manierismo.

Menciónense os seguintes autores e as súas obras: Alberici, Brunelleschi, Bramante, Miguel Ángel, Vignola e Palladio

Tema 2. O Renacemento en Italia. Pintura.

Especifíquense as características da pintura renacentista italiana e explica a súa evolución, desde o Quattrocento ao Manierismo.

Menciónense os seguintes autores e as súas obras: Leonardo, Rafael, Miguel Ángel y Tiziano.

Tema 3. O Renacemento en Italia. Escultura.

Especifíquense as características da escultura renacentista italiana e explíquese a su evolución, desde o Quattrocento ao Manierismo.

Menciónense os seguintes autores e as súas obras: Ghiberti, Donatello, Miguel Ángel, Cellini.

Tema 4. O Renacemento en España.

Especifíquense as características do Renacemento en España e explíquese a su evolución, sinalando os autores e obras máis representativas.

Tema 5. O Greco e San Lorenzo del Escorial.

Explíquense as características da pintura do Greco a través de sus obras máis representativas.

Explíquense as características de San Lorenzo del Escorial.

Tema 6. O Barroco en Europa. Arquitectura.

Especifíquense as características da arquitectura barroca en Europa, con especial atención a Italia, e explíquese a súa evolución.

Menciónense os seguintes autores e as súas obras: Maderno, Bernini, Borromini, Le Vau, Mansart e Le Nôtre.

Tema 7. O Barroco en Europa. Pintura.

Especifíquense as características da pintura barroca en Europa, con especial atención a Italia, e explíquese a súa evolución.

Menciónense os seguintes autores e as súas obras: Caravaggio, A. Carracci, G. B. Gaulli, Artemisia Gení leschi, Rubens, Rembrandt.

Tema 8. O Barroco en Europa. Escultura.

Especifíquense as características da escultura barroca en Europa, con especial atención a Italia, e explíquese a súa evolución.

Menciónense os seguintes autores e as súas obras: Bernini, Algardi.

Tema 9. O Barroco en España. Arquitectura.

Especifíquense as características da arquitectura barroca en España e explíquese a súa evolución.

Menciónense os seguintes autores e as súas obras: Juan Gómez de Mora, José B. Churriguera, Pedro de Ribera, Fernando de Casas y Novoa.

Tema 10. O Barroco en España. Pintura.

Especifíquense as características da pintura barroca en España e explíquese a súa evolución.

Menciónense os seguintes autores e as súas obras: Ribera, Velázquez, Zurbarán, Murillo.

Tema 11. O Barroco en España. Escultura.

Especifíquense as características da escultura barroca en España e explíquese a súa evolución.

Menciónense os seguintes autores e as súas obras: Gregorio Fernández, Alonso Cano, Pedro de Mena, Luisa Roldán.

Tema 1. O Renacemento en Italia. Arquitectura.

Tema 2. O Renacemento en Italia. Pintura.

Tema 3. O Renacemento en Italia. Escultura.

Tema 4. O Renacemento en España.

Tema 5. O Greco e San Lorenzo del Escorial.

Tema 6. O Barroco en Europa. Arquitectura.

Tema 7. O Barroco en Europa. Pintura.

Tema 8. O Barroco en Europa. Escultura.

Tema 9. O Barroco en España. Arquitectura.

Tema 10. O Barroco en España. Pintura.

Tema 11. O Barroco en España. Escultura.

ANÁLISE DE OBRAS DE ARTE

Análise do tratamento formal, iconolóxico e estilístico dunha obra de arte.

Criterios de avaliación.

PUNTUACIÓN PAU

Criterio	Elemento que deberá aparecer	Peso
A identificación da obra e a tradición artística a que pertence	Cronoloxía Estilo Obra Autor	20%
O recoñecemento dos principais elementos formais que teñen sido determinados por convencións e clichés artísticos	Rasgos «de época» Contexto histórico Rasgos do estilo Rasgos da praxis artística Rasgos do artista	50%
A intuición do/a estudante para descubrir outros elementos menos evidentes.	Rasgos «de época» Contexto histórico Rasgos do estilo Rasgos da praxis artística Rasgos do artista	20%
Corrección gramatical y capacidad de expresión escrita.	Dominio básico da morfosintaxis.	10%

(As obras son as prescritas pola CIUG. As imaxes propostas só son orientativas)

PREGUNTA 4 NA PAU: OPTATIVIDADE

Seculo XIX

Século XX

Contemporaneidade



Francisco de Goya. O Quitasol.



Francisco de Goya. A familia de Carlos IV.



Francisco de Goya. O 2 de maio de 1808 em Madrid.

A carga dos mamelucos



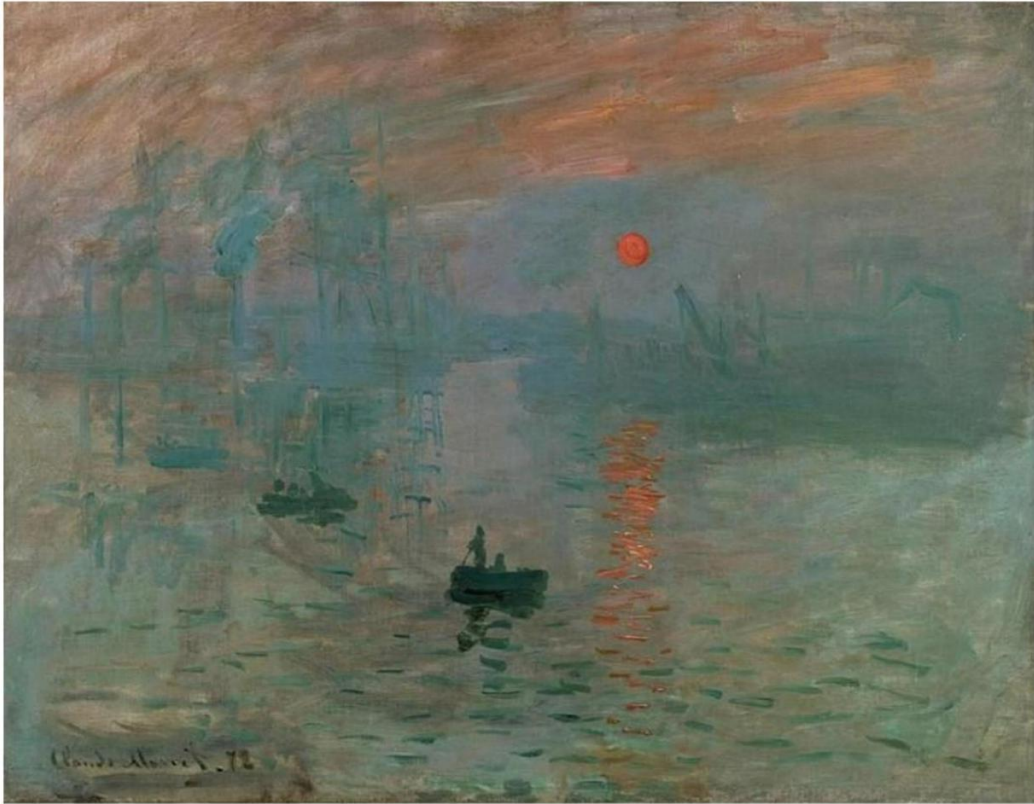
Francisco de Goya. O 3 de maio de 1808 en Madrid/Os fusilamentos do 3 de maio.

Francisco de Goya. Saturno devorando ó seu fillo.





Edouard Manet. O almoço sobre a herba.



Claude Monet. Impresión, sol nacente.



Claude Monet. Catedral de Rouen



Camille Claudel. A idade madura.



Paul Cezanne. Natureza morta



Claude Monet. Os xogadores de cartas



Vincent Van Gogh. A noite estrelada.



Paul Gauguin. A visão tralo sermón.



Georges Seurat. Tarde de domingo na Grande Jatte.



Edvard Munch. O grito.



Ernest Ludwig Kirchner. A rua.



Henri Matisse. A alegría de vivir.



Wassily Kandinsky. Primeira acuarela abstracta.



Pablo Picasso. As senhoritas de Avignon.



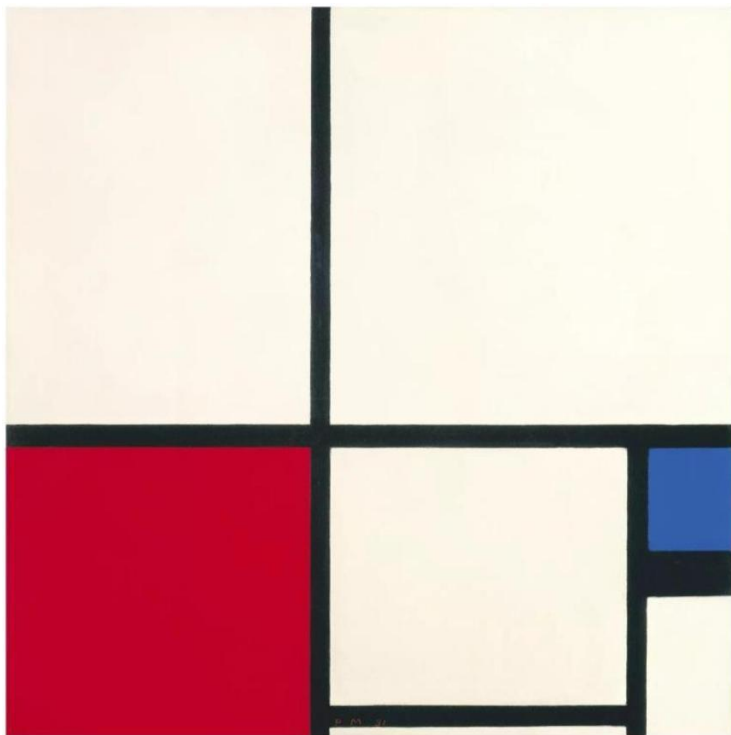
Pablo Picasso. Retrato de Ambroise Vollard..



Pablo Picasso. Natureza morta con cadeira de rexilla.



Pablo Picasso. Guernica.



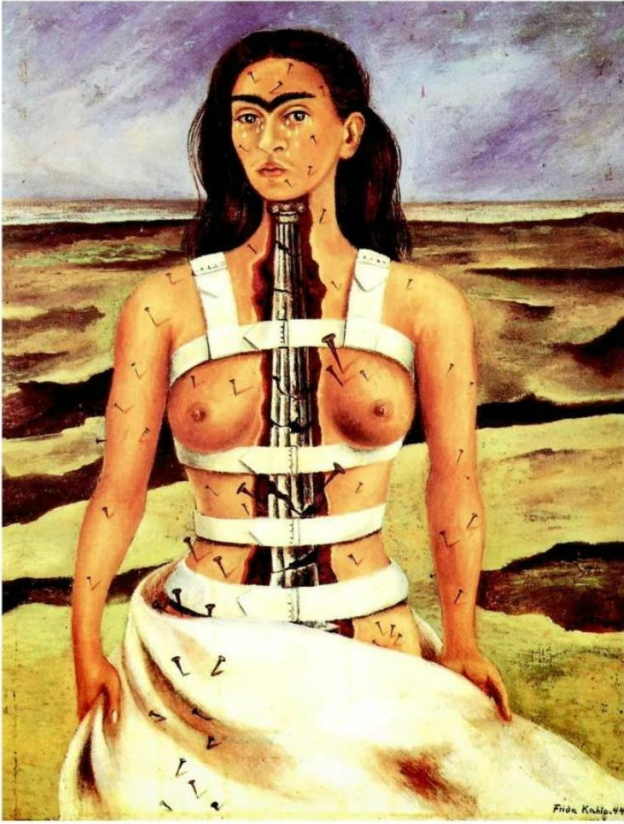
Piet Mondrian. Composición número I con vermello e azul.



Marcel Duchamp. A fonte.



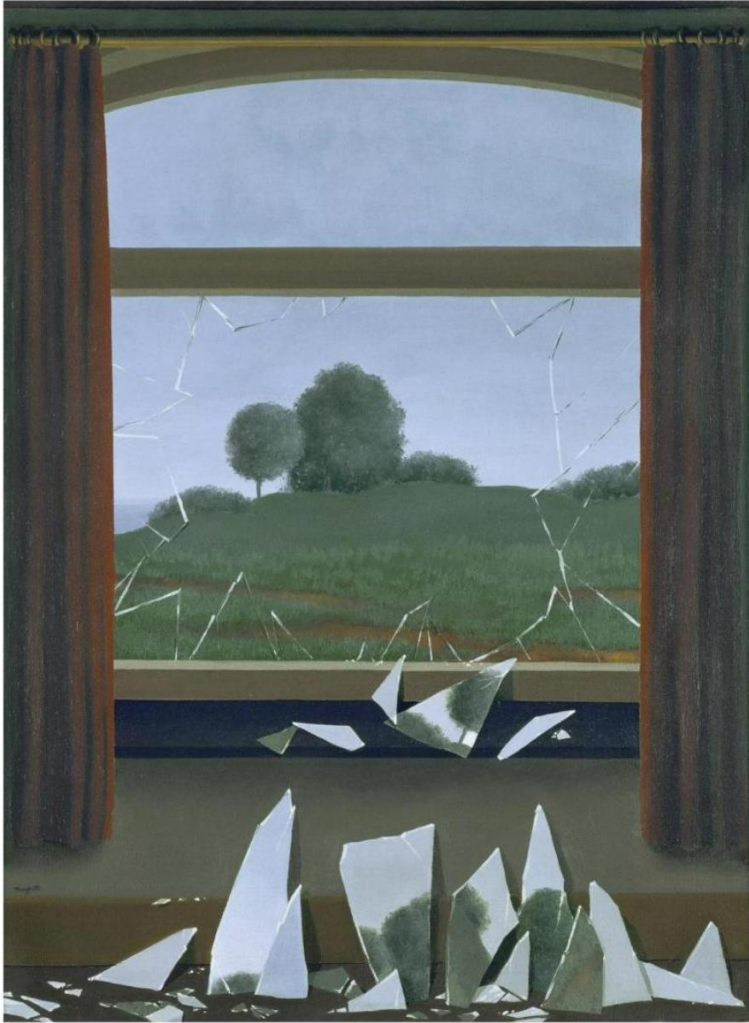
Salvador Dalí. A persistência da memória.



Frida Kahlo. A columna rota



Maruja Mallo. A verbena.



René Magritte. A chave dos campos.



Joan Miró. O carnaval do arlequín.



Frank Lloyd Wright. A casa da ferverza



Frank Lloyd Wright. Museo Solomon R., Guggenheim.



Mies van der Rohe. Pabellón de Alemania en Barcelona. .



Mies van der Rohe. Edificio Seagram. Nova York.



Le Corbusier. Vila Savoya.



Jackson Pollock. Número 1.



Antoni Tàpies. Pintura.



Carl André. Equivalent VIII.



Joseph Kosuth. Unha e tres cadeiras.



Andy Warhol. Marilyn Monroe.



Marina Abramovic. Art must be beautiful, art is beautiful



Cindy Sherman. Um ti tle film sfí lls.



Louis Bourgeois. Mamá.

GLOSARIO

GLOSARIO

PRIMEIRO TRIMESTRE ■

SEGUNDO TRIMESTRE ■

TERCEIRO TRIMESTRE ■

Ábsida: capela ou conxunto de capelas na cabeceira dun templo. Xeralmente é de planta semicircular aínda que tamén pode ser poligonal. Normalmente está cuberta por unha bóveda de forno.

Altorrelevo: termo escultórico referido ós relevos que sobresaen máis da metade do vulto da escultura.

Aparello almofadado: muro construído con aparello de cantería coas xuntas afundidas polo que da a sensación de relevo.

Arcobotante: elemento arquitectónico construtivo que consiste nun arco rampante que transmite os empuxes laterais dunha bóveda a un contraforte ou botarel exterior do edificio.

Arco apuntado: tipo de arco composto por dous arcos de circunferencia de distinto centro que forman un ángulo central no punto de cruzamento ou clave. Tamén chamado oxival.

Arco de faixa: tipo de arco denominado así pola súa función de soste ou cinguir a bóveda, a modo de reforzo transversal ó eixo da nave. Pode ser de diferentes formas: de medio punto, de ferradura, apuntado,...

Arco de ferradura: tipo de arco ultrasemicircular xa que a súa curva é máis ampla que un semicírculo e que por tanto ten forma de ferradura.

Arco formeiro: Tipo de arco definido pola súa situación paralela ó eixo do edificio que fragmenta o espazo en tramos ou naves lonxitudinais.

Arco de medio punto: tipo de arco que ten o intradorso de forma semicircular, a frecha mide igual á semiluz.

Arco peraltado: díse do arco de calquera tipo (medio punto, apuntado, ferradura,...) que ten peralte, é dicir, que sobrepasa verticalmente a media circunferencia incluíndo máis doelas sobre as impostas. O peralte tamén pode ser unha calidade das bóvedas.

Arco rebaixado: arco que ten unha luz trazada con un centro máis baixo da liña de imposta. Pode ser de calquera tipo: de medio punto, apuntado, ferradura,...pero con esa característica.

Arquitrabe: elemento arquitectónico horizontal paralelo ó chan que define ás estruturas arquitrabadas ou de cubertas planas. Nas ordes arquitectónicas clásicas, é unha parte do entaboamento sobre os capiteis das columnas e no que descansa o friso.

Arquivolta: cara frontal dun arco ou rosca cando está decorada. En plural, fai referencia ó conxunto de arcos concéntricos abucinados que forman unha portada, xeralmente románicas e góticas.

Baixorelevo: relevo que sobresaee menos da metade do vulto.

Base: parte inferior da columna onde se apoia o fuste, e que descansa sobre o piso (estilóbata).

Bodegón: xénero artístico que representa unha composición a base de seres inanimados: animais mortos de caza, vexetais e froitas, louza e teas... Tamén se lle chama natureza morta.

Bóveda de aresta: elemento arquitectónico abovedado, que se emprega para cubrir espazos cuadrangulares. Resulta da intersección de dúas bóvedas de canón, de igual frecha e altura, que se cruzan perpendicularmente.

Bóveda de canón: tamén chamada de medio canón, é un tipo de bóveda semicilíndrica que posúe unha sección semicircular xerada pola proxección dun arco de medio punto ó longo dun eixo lonxitudinal. Os seus paramentos teñen a forma de medio cilindro e polo tanto asemella o interior dun canón.

Bóveda de cruzaría: tamén chamada bóveda nervada, é un tipo de bóveda de aresta que ten reforzadas as súas arestas con nervios.

Cadro de historia: xénero pictórico que narra unha historia. Esta acción narrada pode ser verídica ou non. Pode ser unha pasaxe histórica, lexendaria, mitolóxica, relixiosa, literaria, etc ... Pode ter un carácter conmemorativo, propagandístico ou moralizante.

Cadro de xénero: xénero pictórico que representa escenas cotiás coetáneas ó pintor fóra das grandes narracións heroicas nas que os protagonistas son xentes do común.

Canon: regras das proporcións conforme o tipo ideal. É o conxunto daquelas características que unha sociedade considera convencionalmente como fermoso ou atractivo, sexa nunha persoa ou nun obxeto. Foi estudado e teorizado ó longo das distintas épocas porque varían no tempo e segundo os estilos.

Capitel composto: capitel propio da columna de orde composta, creada polos romanos. O capitel é un dos elementos que definen esta orde xa que mestura as volutas do xónico e as follas de acanto do corintio.

Capitel corintio: capitel propio das columnas de orde corintia grega. O capitel é o elemento máis representativo desta orde pola súa forma de campá invertida ou canastro, da que rebordan follas de acanto (herba cepeira ou da bruxa). Nos catro cantos, os talos desta planta enrólanse en espiral formando volutas (caulículos).

Capitel dórico: tipo de capitel dunha columna de orde grega dórica. Componse de tres pezas: ábaco (peza prismática de planta cadrada baixo o entaboamento), equino (figura convexa cónica que une fuste e ábaco) e colariño (prolongación do fuste cunha acanaladura).

Capitel xónico: tipo de capitel da columna de orde xónica grega. O capitel componse dun equino con dúas volutas ou espirais e un ábaco rectangular.

Ciborio: construción elevada sobre o cruceiro que habitualmente ten forma de torre de planta cadrada ou octogonal. No interior levántase sobre trompas ou pendentes.

Claroscuro: técnica pictórica que contrasta luces e sombras. Aplícase para destacar as partes iluminadas sobre un fondo escuro. Esta técnica permite crear meirandes efectos de relevo e modelado das formas mediante a gradación de tons.

Clave dun arco: doela central da curva dun arco. Soe ser de maior tamaño que as outras doelas e ás veces está decorada.

Color complementaria: son aquelas cores do espectro visible dispostas diametralmente equidistantes no círculo cromático. Obtéñense mediante a contraposición dunha primaria cunha cor secundaria formada polas outras dúas primarias.

Columna salomónica: columna de fuste helicoidal típica do barroco europeo. Crese que así eran as columnas do templo do Rei Salomón, de aí o seu nome. Soen decorar o fuste con follas, acios e pampas de vide. Chámaselle tamén, torsa ou entortada.

Contraforte: engrosamento no muro, normalmente cara o exterior, usado para transmitir as cargas transversais á cimentación e reforzar o paramento. Os contrafortes permiten ó muro resistir os empuxes das bóvedas. Chámase tamén estribo.

Contraposto: termo italiano que designa o recurso escultórico consistente na oposición harmónica tensión-reposo, entre as distintas partes do corpo humano coa finalidade de proporcionar sensación de movemento e contribuír a romper a lei da frontalidade.

Cornixa: elemento arquitectónico do sistema arquitrabado. É a parte superior e máis saínte do entaboamento. Pode compoñerse de varias molduras.

Cúpula: elemento arquitectónico que se utiliza para cubrir un espazo de planta circular, cadrada, poligonal ou elíptica. Esta cuberta semiesférica obtense mediante a rotación de arcos respecto dun punto central de simetría. Estes arcos poden ser de perfil semicircular, parabólico ou oval. Se a cúpula cubre un espazo non esférico ten que empregar trompas ou pendentes para acadar a sección circular na base de imposta.

Curva praxiteliana: contraposto moi marcado. Foi utilizado por vez primeira por Praxíteles no século IV a. C., de quen recibe o seu nome.

Deambulatorio: Corredor que arrodea a parte posterior do presbiterio. É a prolongación das naves laterais e só excepcionalmente se da sen elas. Chámase tamén xirola.

Doela: elemento construtivo con forma de cuña que se dispón radialmente para formar un arco. Pode ser de diferentes materiais, como ladrillo ou pedra.

Entaboamento: conxunto de pezas horizontais sostidas sobre as columnas, piares ou muros na arquitectura alintelada. O entaboamento é o conxunto de elementos horizontais que rematan un edificio.

Éntase: engrosamento convexo da parte central do fuste dunha columna para corrixir a percepción óptica de adelgazamento cóncavo. Deste xeito da sensación de rectitude. En xeral, é o engrosamento a media altura do fuste da columna, por este motivo ou outro.

Escultura de vulto redondo: aquela que se pode contemplar dende calquera punto de vista, o espectador pode observala derredor porque non está apegada ó muro. Tamén denominase escultura exenta.

Escultura exenta: aquela que se pode contemplar dende calquera punto de vista, o espectador pode observala derredor porque non está apegada ó muro. Tamén denominada escultura de vulto redondo.

Esfumado: técnica pictórica definida por Leonardo da Vinci como "sen liñas, nin bordes, coma o fume" (de aí o nome italiano de Sfumato) ou máis alá do plano de enfoque. Ten efecto vaporoso, da sensación de profundidade e acusa a perspectiva espacial e aérea.

Estatua-columna: estatua non exenta de canon xeralmente esvelto apegada ó fuste dunha columna e da sua mesma altura aproximada.

Estatua ecuestre: xénero escultórico no que se representa ó personaxe montando a cabalo. Pode ser un retrato.

Estilo: conxunto de características orixinais e persistentes no/na artista, nunha época, escola ou zona xeográfica, que permite identificar as obras como feitas por esa persoa, nese tempo, nesa escola ou nese lugar.

Friso: elemento arquitectónico consistente nunha franxa decorativa de desenvolvemento horizontal.

Fuste: corpo da columna ou do piar entre o capitel e a base.

Iconografía: materia que estuda a orixe, formación e desenvolvemento do tema ou asunto representado nas expresións artísticas, así como da súa simboloxía e os atributos que identifican a personaxes e lugares.

Imposta: en arquitectura é o saínte que marca o arrinque dun arco ou dunha bóveda, tamén pode indicar a separación entre os andares dun edificio.

Liña serpentina: concepto tradicional na arte que designa á liña ou esquema compositivo, ou figura que ten forma sinuosa como unha serpe ou en "S"; rodada sobre si mesma (en hélice ou helicoidal). Está relacionada co contraposto, dando sensación de movemento máis esaxerado e con máis tensión do corpo. Tamén se emprega o termo italiano serpentinata.

Ménsula: elemento arquitectónico que sobresaí do plano do paramento dun edificio. Pode ser decorativa ou ter unha función construtiva.

Métopa: espazo que media entre dous triglifos no friso clásico de orde dórica. Xeralmente é cadrado e se decora con relevos (con rosas, bucranios, escenas...) ou simplemente cor. Pode ser de pedra ou terracota, segundo o material do entaboamento.

Nártice: vestíbulo das antigas basílicas. Ocupa o ancho da fachada occidental e da acceso ó interior.

Natureza morta: xénero artístico que representa unha composición a base de seres inanimados: animais mortos de caza, vexetais e froitas, louza e teas...Tamén se lle chama bodegón.

Parteluz: elemento arquitectónico construtivo ou decorativo disposto no centro do van dunha fiestra ou dunha porta, partindo a luz dese van. O resultado é un van xeminado ou bífuro. Nas fiestras pode chamarse mainel ou montante.

Perspectiva aérea: perspectiva que intenta representar a atmosfera que envolve os obxectos, debuxando os do fondo máis esvaídos para dar a sensación de distancia espacial.

Perspectiva lineal: tipo de perspectiva na que as liñas converxen no fondo, cara un punto de fuga. As figuras cada vez son máis pequenas na medida que se afastan do primeiro plano.

Perspectiva xerárquica: perspectiva na que as figuras representadas dispóñense por tamaños segundo sexa a súa relevancia e importancia.

Piar: elemento arquitectónico exento de sustentación con sección poligonal. Soe ser máis robusto que a columna.

Pilastra: piar apegado ó muro. Pode ter unha función decorativa ou construtiva.

Plan central: referido a unha edificación de planta centralizada. O espazo artéllase en torno a un punto central, polo tanto, a edificación adoitará un esquema poligonal (cadrado, hexágono, octógono,...) ou circular en torno a este.

Planta basilical: planta arquitectónica que segue o esquema da basílica romana, característica dos templos paleocristiáns e que despois foi asumida na arquitectura posterior.

Planta de cruz grega: tipo de planta dun edificio con forma de cruz grega, é dicir, de cruz con catro brazos de igual medida que se cruzan nun ángulo recto. É un tipo de planta centralizada.

Planta de cruz latina: tipo de planta dun edificio con forma de cruz cós brazos de diferente tamaño. O transepto é máis curto que o brazo maior. É un tipo de planta lonxitudinal.

Presbiterio: espazo que arrodea o altar maior e que está separado da nave por chanzos ou por unha cancela.

Retrato: xénero artístico que consiste na reprodución dos seus caracteres físicos e psicolóxicos dunha ou varias persoas; principalmente en escultura, pintura ou fotografía.

Rosetón: van circular calado por lazaría que pode ter vidreiras. Típico da arte medieval.

Técnica de panos mollados: técnica escultórica que consiste en representalos volumes do corpo humano, por medio das transparencias que xeneran os panos mollados apegados á figura.

Tímpano: espazo delimitado polo lintel e as arquivoltas en vans (portas, fiestras,...). Nos templos clásicos soe chamarse frontón e é o espazo triangular comprendido entre o entaboamento e a cuberta a dúas augas.

Tribuna: construción elevada como un balcón no interior dun edificio que pode ser transitada.

Triforio: serie de vans ornamentais abertos sobre os arcos formeiros no muro da nave central dun edificio.

Triglifo: ornamento arquitectónico característico do friso dórico con forma rectangular, máis alto que ancho, con tres bandas verticais separadas por dúas acanaladuras ou glifos completos e dous semiglifos, un en cada extremo. Este motivo do friso alternase coa metopa.

Trompa: elemento arquitectónico construtivo para achafranar un canto. Ten forma de pequena bóveda semicónica co vértice no ángulo de dous muros e a parte máis ancha cara fóra.

**INFORMACIÓN IMPORTANTE
E
MODELOS DE EXAME**

O exame consta de 4 preguntas: a primeira de resposta única e as tres seguintes con posibilidade de elección entre opcións ou obras. A primeira e a segunda de 2 puntos; a terceira e a cuarta de 3 puntos.

PREGUNTA 1. APROXIMACIÓN Á HISTORIA DA ARTE / REALIDADE, ESPAZO E TERRITORIO NA ARTE:

Aplicación dos conceptos. (2 puntos)

Unha importante empresa audiovisual ten o encargo de levar a cabo un documental sobre grandes obras de arte na historia da humanidade. A proposta que o equipo técnico lle presenta ao produtor incorpora catro imaxes ilustrativas. O editor, que estudou ADE e Dereito, non coñece a fondo os conceptos artísticos, polo que se preocupa agora por coñecelos e chama ao seu despacho a unha traballadora da sección de creación dixital, graduada en historia da arte, para que lle elabore un informe cos catro termos, un por imaxe, máis significativos á hora de interpretar cada unha delas, achegando breves definicións destes e indicando os motivos da súa relevancia para a comprensión da obra. Por desgracia, esta profesional caeu de baixa por enfermidade. Vostede ten que substituíla e ese informe é o seu primeiro encargo na redacción. **(0,5 puntos por concepto).**



PREGUNTA 2. A ARTE E AS SÚAS FUNCIÓNS AO LONGO DA HISTORIA, DA ANTIGÜIDADE Á MODERNIDADE:

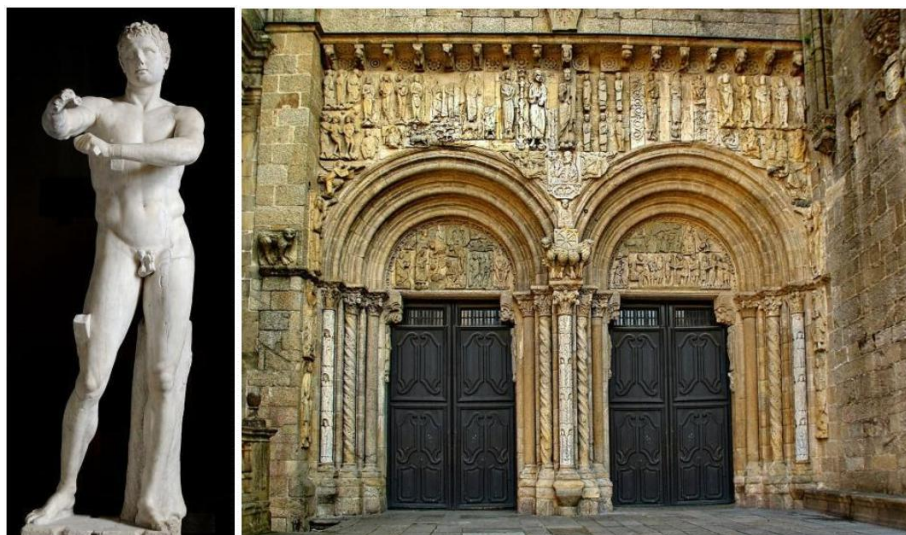
Redacción de artigo divulgativo. (2 puntos)

A pesar do interese pola celebración coincidente de dúas exposicións sobre os grandes mestres da pintura barroca en Europa e da arquitectura renacentista en Italia, o semanario cultural CXC (Cultura por Cultura) só pode comentar unha delas, a modo de breve artigo, na súa próxima publicación. A redactora xefa propón na súa reunión de coordinación do luns que se elixa o que teña os artistas máis relevantes. Despois de elaborar a maqueta do semanario, acórdase que a extensión do artigo divulgativo sexa, como máximo, de 400 palabras. Xa que vostede está facendo as prácticas no CXC, encárgase de seleccionar e escribir unha columna sobre unha das citadas exposicións.

**PREGUNTA 3. A ARTE E AS SÚAS FUNCIÓNS AO LONGO DA HISTORIA, DA ANTIGÜIDADE Á MODERNIDADE:
Análise. (3 puntos)**

Analice unha destas dúas obras, atendendo a:

1. Identificación: título, autor, cronoloxía, estilo, movemento. **(0,75 puntos)**
2. Encadramento no contexto histórico-artístico. **(0,75 puntos)**
3. Tratamento formal, estilístico e iconográfico. **(1,5 puntos)**



**PREGUNTA 4. A ARTE E AS SÚAS FUNCIÓNS NA CONTEMPORANEIDADE / REALIDADE, ESPAZO E TERRITORIO
NA ARTE: Análise. (3 puntos)**

Analice unha destas dúas obras, atendendo a:

1. Identificación: título, autor, cronoloxía, estilo, movemento. **(0,75 puntos)**
2. Encadramento no contexto histórico-artístico. **(0,75 puntos)**
3. Tratamento formal, estilístico e iconográfico. **(1,5 puntos)**



El examen consta de 4 preguntas: la primera de respuesta única y las tres siguientes con posibilidad de elección entre opciones u obras. La primera y la segunda de 2 puntos; la tercera y la cuarta de 3 puntos.

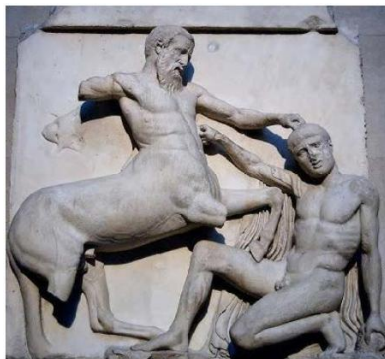
PREGUNTA 1. APROXIMACIÓN A LA HISTORIA DEL ARTE / REALIDAD, ESPACIO Y TERRITORIO EN EL ARTE.

Aplicación de los conceptos. (2 puntos)

Un nutrido grupo de turistas, recién llegados a la ciudad, han decidido contratar los servicios de una empresa turística para que les prepare una visita exclusiva a aquellos lugares con mayor valor patrimonial. A la hora de hacer el estudio del perfil de sus clientes, la gerente de la empresa ha comprobado que ninguno de los visitantes posee conocimientos específicos sobre historia del arte, motivo por el que ha pensado en diseñar un programa específico en el que, antes de iniciar la visita, se puedan familiarizar con algunos conceptos propios de la disciplina. Para ello, ha seleccionado cuatro imágenes con las que quiere preparar un glosario de definiciones. Le encarga a usted, como alumno/a en prácticas, que elabore dicho glosario con cuatro términos, uno por imagen, aportando una breve definición de los mismos e indicando los motivos de su relevancia para la comprensión de la obra. **(0,50 puntos por concepto).**



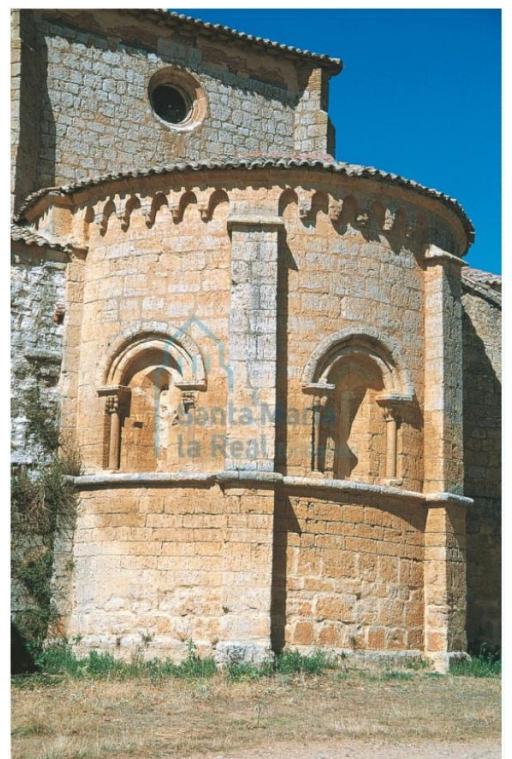
1



3



2



4

PREGUNTA 2. EL ARTE Y SUS FUNCIONES A LO LARGO DE LA HISTORIA, DE LA ANTIGÜEDAD A LA MODERNIDAD:

Redacción de artículo divulgativo. (2 puntos)

En la redacción de un conocido programa de televisión, se ha decidido dar cobertura a la noticia de la publicación de dos libros dedicados a **La escultura del Renacimiento en Italia** y **La pintura del Barroco en Europa**. A dicha noticia sólo se le podrá dedicar un espacio de tres minutos y sólo podrán centrarse en uno de los libros, por lo que se acuerda que, en el guion del programa, la extensión del artículo divulgativo sea, como máximo, de 400 palabras. La redactora jefe del programa decide encargarle a Vd. como documentalista del programa, la selección y la redacción de la noticia.

PREGUNTA 3. EL ARTE Y SUS FUNCIONES A LO LARGO DE LA HISTORIA, DE LA ANTIGÜEDAD A LA MODERNIDAD:

Análisis. (3 puntos)

Analice una de estas dos obras, atendiendo a:

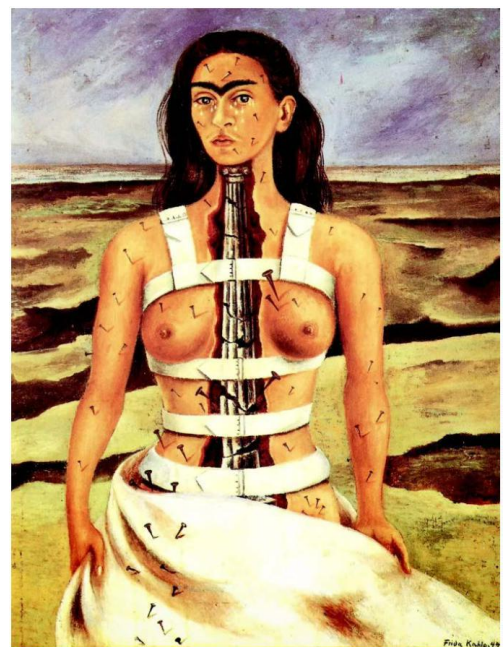
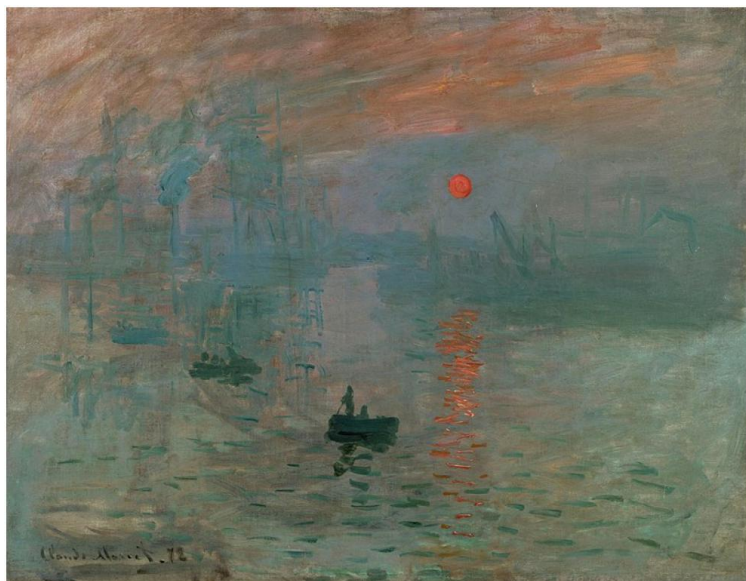
1. Identificación: título, autor, cronología, estilo, movimiento. **(0,75 puntos)**
2. Encuadramiento en el contexto histórico-artístico. **(0,75 puntos)**
3. Tratamiento formal, iconológico y estilístico. **(1,5 puntos)**



PREGUNTA 4. EL ARTE Y SUS FUNCIONES EN LA CONTEMPORANEIDAD / REALIDAD, ESPACIO Y TERRITORIO EN EL ARTE: Análisis. (3 puntos)

Analice una de estas dos obras, atendiendo a:

1. Identificación: título, autor, cronología, estilo, movimiento. **(0,75 puntos)**
2. Encuadramiento en el contexto histórico-artístico. **(0,75 puntos)**
3. Tratamiento formal, iconológico y estilístico. **(1,5 puntos)**



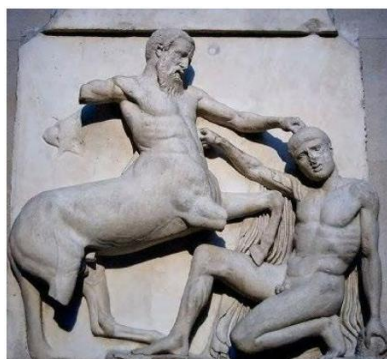
O exame consta de 4 preguntas: a primeira cunha única resposta e as tres seguintes con posibilidade de elección entre opcións ou obras. A primeira e a segunda de 2 puntos; a terceira e o cuarta de 3 puntos.

PREGUNTA 1. APROXIMACIÓN Á HISTORIA DA ARTE / REALIDADE, ESPAZO E TERRITORIO NA ARTE.

Aplicación dos conceptos. (2 puntos)

Un nutrido grupo de turistas, recentemente chegados á cidade, decidiron contratar os servizos dunha empresa turística para preparar unha visita exclusiva a aqueles lugares de maior valor patrimonial. Ao estudar o perfil dos seus clientes, a responsable da empresa comprobou que ningún dos visitantes ten coñecementos específicos sobre historia da arte, polo que pensou en deseñar un programa específico no que, antes de iniciar a visita, poidan familiarizarse con algúns conceptos propios da disciplina. Para iso, seleccionou catro imaxes coas que quere elaborar un glosario de definicións. Pídelle a vostede, como alumno/a en prácticas, que elabore este glosario con catro termos, un por imaxe, proporcionando unha breve definición dos mesmos e indicando as razóns da súa relevancia para a comprensión da obra. **(0,50 puntos por concepto).**

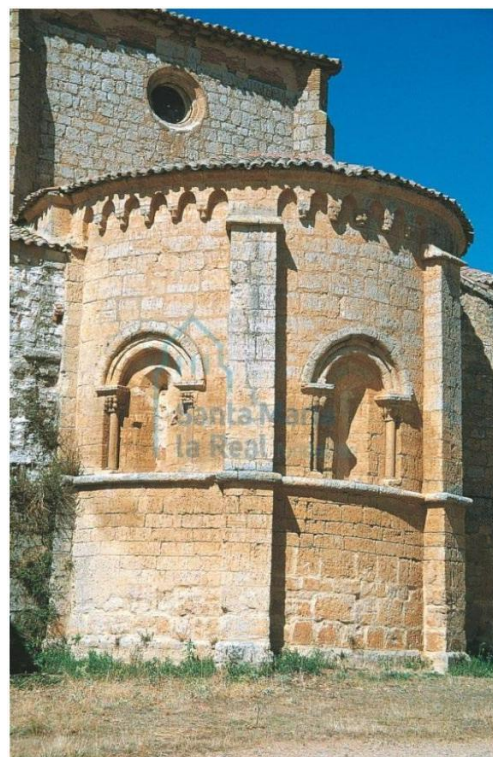
1



3



2



4

PREGUNTA 2. A ARTE E AS SÚAS FUNCÍONS AO LONGO DA HISTORIA, DA ANTIGÜIDADE Á MODERNIDADE:

Redacción dun artigo divulgativo. (2 puntos)

Na redacción dun coñecido programa de televisión, decidiuse dar cobertura á noticia da publicación de dous libros dedicados á **Escultura do Renacemento en Italia** e á **Pintura do Barroco en Europa**. Á devandita noticia só se lle poderá dedicar un espazo de tres minutos e só poderán centrarse nun dos libros, polo que se acorda que, no guión do programa, a extensión do artigo divulgativo sexa, como máximo, de 400 palabras. A redactora xefe do programa decide encargarlle a Vde. como documentalista, a selección e a redacción da noticia.

PREGUNTA 3. A ARTE E AS SÚAS FUNCIONS AO LONGO DA HISTORIA, DA ANTIGÜIDADE Á MODERNIDADE:

Análise. (3 puntos)

Analice unha destas dúas obras, atendendo a:

1. Identificación: título, autor, cronoloxía, estilo, movemento. **(0,75 puntos)**
2. Encadramento no contexto histórico-artístico. **(0,75 puntos)**
3. Tratamento formal, iconolóxico e estilístico. **(1,5 puntos)**

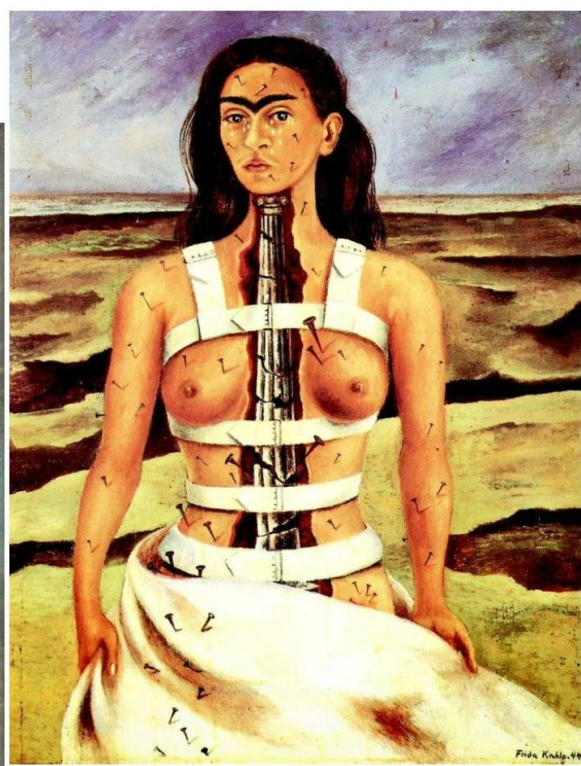
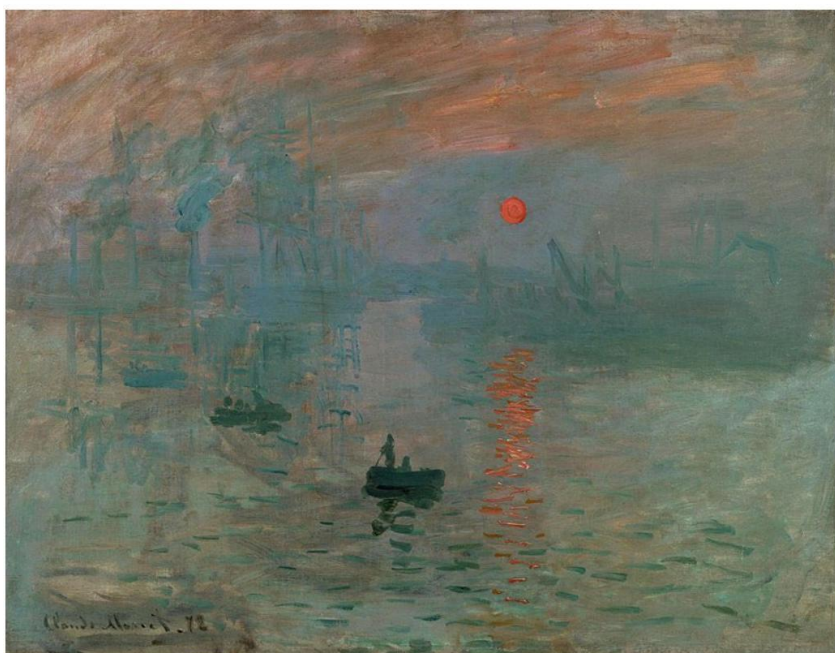


PREGUNTA 4. A ARTE E SÚAS FUNCIONS NA CONTEMPORANEIDADE / REALIDADE, ESPAZO E TERRITORIO NA ARTE:

Análise. (3 puntos)

Analice unha destas dúas obras, atendendo a:

1. Identificación: título, autor, cronoloxía, estilo, movemento. **(0,75 puntos)**
2. Encadramento no contexto histórico-artístico. **(0,75 puntos)**
3. Tratamento formal, iconolóxico e estilístico. **(1,5 puntos)**



PAU 2025
CONVOCATORIA ORDINARIA
CRITERIOS DE AVALIACIÓN
HISTORIA DA ARTE
(Cód. 33)

PREGUNTA 1. Aplicación de conceptos (2 puntos).

Definir 1 concepto dos propostos para cada imaxe.

Imaxe 1. (0,5 puntos)

Arco de medio punto: tipo de arco que ten o intradorso de forma semicircular, a frecha mide igual á semiluz.

Doela: elemento construtivo con forma de cuña que se dispón radialmente para formar un arco. Pode ser de diferentes materiais, como ladrillo ou pedra.

Clave: doela central da curva dun arco. Soe ser de maior tamaño que as outras doelas e ás veces está decorada.

Imaxe 2. (0,5 puntos)

Retrato: xénero artístico que consiste na reprodución dos caracteres físicos e psicolóxicos dunha ou varias persoas; principalmente en escultura, pintura ou fotografía.

Imaxe 3. (0,5 puntos)

Altorrelevo: termo escultórico referido ós relevos que sobresaen máis da metade do vulto da escultura.

Metopa: espazo que media entre dous tríglifos no friso clásico de orde dórica. Xeralmente é cadrado e se decora con relevos (con rosas, bucranios, escenas ...) ou simplemente con policromía. Pode ser de pedra ou terracota segundo o material do entaboamento.

Imaxe 4. (0,5 puntos)

Ábsida: capela ou conxunto de capelas na cabeceira dun templo. Xeralmente é de planta semicircular aínda que tamén pode ser poligonal. Normalmente está cuberta por unha bóveda de forno.

Arco de medio punto: ipo de arco que ten o intradorso de forma semicircular, a frecha mide igual á semiluz.

Contraforte: elemento construtivo con forma de cuña que se dispón radialmente para formar un arco. Pode ser de diferentes materiais, como ladrillo ou pedra.

Ménsula: elemento arquitectónico que sobresaee do plano do paramento dun edificio. Pode ser decorativa ou ter unha función construtiva para soste unha escultura, o arrinque dun arco,...

PREGUNTA 2. Redacción dun artigo divulgativo (2 puntos)

2.1. Escultura do Renacemento en Italia.

Presentar nol formato exigido algúns dos seguintes aspectos:

Periodización.

Características: Retorno ó mundo clásico; Visión máis humanista; Representación naturalista do corpo humano; Beleza, proporción, *contrapposto*; Perfeccionamento técnico; Creación do espazo; Uso da perspectiva; Temática relixiosa, mitolóxica, profana e alegórica; Emprego de materiais como mármore, bronce...; Figura do mecenas.

PAU 2025
CONVOCATORIA ORDINARIA
CRITERIOS DE AVALIACIÓN
HISTORIA DA ARTE
(Cód. 33)

Referencia a artistas e obras representativas: Ghiberti, Donatello, Miguel Ángel, Cellini.

2.2. Pintura do Barroco en Europa.

Presentar no formato exigido algún dos seguintes aspectos:

Periodización.

Características: Búsqueda do realismo; Consagración de novos xéneros pictóricos; Dramatismo, violencia e teatralidade; Tratamento lumínico: claroscuro; Composicións abertas e dinámicas; Temática relixiosa, mitolóxica e profana; Paleta cromática.

Referencia a artistas e obras representativas: Caravaggio, A. Carracci, G. B. Gaulli, Artemisia Gentileschi, Rubens, Rembrandt.

PREGUNTA 3. Analice unha destas dúas obras (3 puntos)

3.1. Partenón.

A.- Clasificación. (0,75 puntos)

Partenón.

Fidias, Ictinos, Calícrates.

Grecia. Época clásica.

Século V a.C. 447-432 a.C..

B. Contexto histórico: (0,75 puntos)

Localización xeográfica

Orixe, cultura, lingua, costumes, formas de vida.

Relixión.

Polis. Conflictos: Guerras Médicas, Guerra del Peloponeso.

Etapas.

C.- Análise e comentario da lámina: (1,5 puntos).

Descrición.

Función.

Ordes arquitectónicos.

Elementos decorativos.

Planta.

Correccións ópticas.

Valoración.

3.2. Matrimonio Arnolfini.

A.- Clasificación. (0,75 puntos)

Matrimonio Arnolfini

Jan van Eyck

Gótico flamenco. Primitivos flamencos.

Século XV. Primeira metade. 1434.

B. Contexto histórico. (0,75 puntos)

Localización xeográfica

Orixe, cultura, lingua, costumes, formas de vida.

Desenvolvemento urbano e comercial.

PAU 2025
CONVOCATORIA ORDINARIA
CRITERIOS DE AVALIACIÓN
HISTORIA DA ARTE
(Cód. 33)

- La Hansa e a burguesía mercantil.
C.- Análise e comentario da lámina: (1,5 puntos).
Descripción.
Técnica e soporte.
Emprego de elementos como línea, volumen, perspectiva, cor, luz, composición...
Interpretación iconográfica.
Valoración.

PREGUNTA 4. Analice unha destas dúas obras, (3 puntos)

4.1. Impresión, sol nacente.

- A.- Clasificación: (0,75 puntos)
Claude Monet
Impresión, Sol Nacente.
Impresionismo.
Século XIX, último cuarto. 1872.
B. Contexto histórico. (0,75 puntos).
Transformacións sociais asociadas cá aparición da burguesía.
Cambios nas cidades.
Aparición do pensamento positivista.
Movementos revolucionarios e conflitos bélicos: 1870-1914.
Avances técnicos: fotografía, ferrocarril...
C.- Análise e comentario da lámina: (1,5 puntos).
Composición e tratamento da paisaxe.
Color, luz e expresividade.
Pincelada.
Etapa de realización.
Outras obras asociadas.
Valoración.

4.2. A columna rota.

- A.- Clasificación. (0,75 puntos)
A columna rota.
Surrealismo.
Siglo XX, Segundo tercio, 1944
Frida Kahlo
B. Contexto histórico: (0,75 puntos).
Conflitos bélicos, período de entreguerras e segunda guerra mundial.
O proceso de desenvolvemento das vanguardas.
Entorno persoal de Frida Kahlo.
C.- Análise e comentario da lámina. (1,5 puntos).

PAU 2025
CONVOCATORIA ORDINARIA
CRITERIOS DE AVALIACIÓN
HISTORIA DA ARTE
(Cód. 33)

Referencias biográficas de Frida Kahlo.

Relación con Diego Rivera.

Análise técnico: color, línea, pincelada, luz.

Análise simbólico no contexto vital de Frida Kahlo.

Valoración.

La cohesión, la corrección gramatical, léxica y ortográfica de los textos producidos, así como su presentación, podrán ser consideradas de forma global, hasta un máximo de 1 punto.

O exame consta de 4 preguntas: a primeira cunha única resposta e as tres seguintes con posibilidade de escoller entre opcións ou traballos. O primeiro e o segundo de 2 puntos; o terceiro e o cuarto 3 puntos.

PREGUNTA 1. APROXIMACIÓN Á HISTORIA DA ARTE / REALIDADE, ESPAZO E TERRITORIO NA ARTE.

Aplicación dos conceptos. (2 puntos)

Unha editorial de prestixio nacional recibiu a proposta de comezar unha colección sobre historia da arte universal. O primeiro volume da colección consta de dúas partes diferentes; unha dedicada ás técnicas artísticas e outra a un glosario xeral con diversos termos artísticos. No momento de comezar co desenvolvemento dos contidos do glosario, o director da colección decide que é necesario ilustrar os devanditos conceptos con imaxes que os ilustren. Por ese motivo, solicita ao departamento de documentación, onde vostede está a facer as prácticas do seu grao, que lle achegue os conceptos e a súa definición –un por obra– presentes nas imaxes que figuran a continuación. **(0,50 puntos por concepto).**

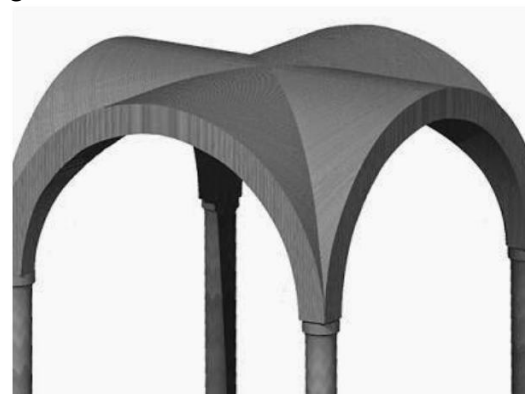


1



2

3



4

PREGUNTA 2. A ARTE E AS SÚAS FUNCIÓNS AO LONGO DÁ HISTORIA, DÁ ANTIGÜIDADE Á MODERNIDADE:

Redacción dun artigo divulgativo. (2 puntos)

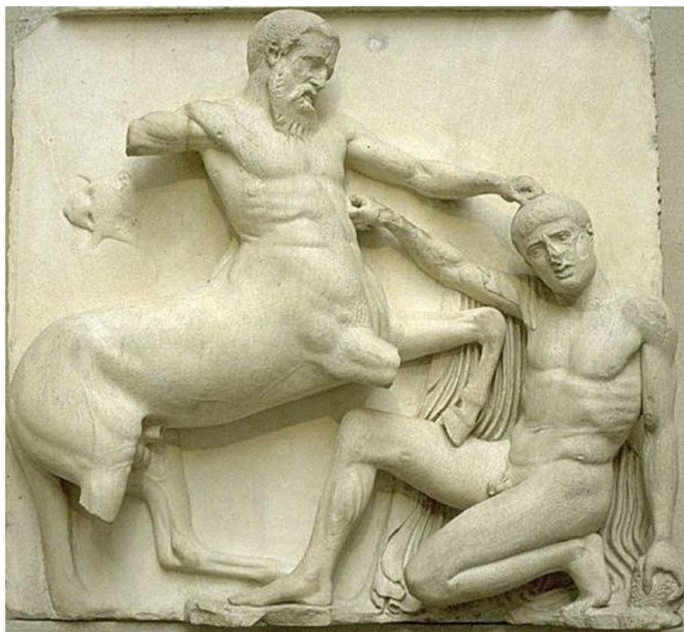
Unha coñecida cadea de televisión está a traballar para pór en marcha, no próximo mes de setembro, un concurso no que aqueles que participen deben resolver un cuestionario baseado en preguntas de cultura xeral, incluíndo entre elas algunhas relacionadas con historia da arte. No formato do programa, a proba final esixe que o presentador do concurso faga unha breve introdución sobre un dos dous temas elixidos polos concursantes. Isto supón que a devandita introdución deba estar preparada de antemán. Por este motivo, ao tratarse da **Pintura do Renacemento en Italia** ou a **Arquitectura barroca en Europa**, encoméndaselle a unha profesora, especialista en historia da arte, que prepare os textos nun formato de artigo divulgativo que non supere as 400 palabras. Esta especialista, á que vostede debe substituír no seu labor, pídelle que elabore un dos artigos propostos, xustificando o motivo da súa elección.

PREGUNTA 3. A ARTE E AS SÚAS FUNCIÓNS AO LONGO DÁ HISTORIA, DÁ ANTIGÜIDADE Á MODERNIDADE:

Análise. (3 puntos)

Analice unha destas dúas obras, atendendo a:

1. Identificación: título, autor, cronoloxía, estilo, movemento. **(0,75 puntos)**
2. Encadramento no contexto histórico-artístico. **(0,75 puntos)**
3. Tratamento formal, iconolóxico e estilístico. **(1,5 puntos)**



PREGUNTA 4. A ARTE E SÚAS FUNCIÓNS NA CONTEMPORANEIDADE / REALIDADE, ESPAZO E TERRITORIO NA ARTE:

Análise. (3 puntos)

Analice unha destas dúas obras, atendendo a:

1. Identificación: título, autor, cronoloxía, estilo, movemento. **(0,75 puntos)**
2. Encadramento no contexto histórico-artístico. **(0,75 puntos)**
3. Tratamento formal, iconolóxico e estilístico. **(1,5 puntos)**



PAU 2025
CONVOCATORIA EXTRAORDINARIA
CRITERIOS DE AVALIACIÓN
HISTORIA DA ARTE
(Cód. 33)

PREGUNTA 1. Aplicación de conceptos (2 puntos).

Definir 1 concepto dos propostos para cada imaxe.

Imaxe 1. (0,5 puntos)

Columna salomónica. columna de fuste helicoidal típica do barroco europeo. Crese que así eran as columnas do templo do Rei Salomón, de aí o seu nome. Soese decorar o fuste con follas, acios e pampos de vide.

Imaxe 2. (0,5 puntos)

Capitel xónico. tipo de capitel da columna de orde xónica grega. O capitel componse dun equino con dúas volutas ou espirais e un ábaco rectangular

Imaxe 3. (0,5 puntos)

Bóveda de aresta. elemento arquitectónico abovedado, que se emprega para cubrir espazos cuadrangulares. Resulta da intersección de dúas bóvedas de canón, de igual frecha e altura, que se cruzan perpendicularmente.

Imaxe 4. (0,5 puntos)

Contraforte. engrosamento no muro, normalmente cara o exterior, usado para transmitir as cargas transversais á cimentación e reforzar o paramento. Os contrafortes permiten ó muro resistir os empuxes das bóvedas.

PREGUNTA 2. Redacción dun artigo divulgativo (2 puntos)

2.1. Pintura do Renacemento en Italia.

Presentar no formato exigido algúns dos seguintes aspectos:

Contexto histórico e cultural.

Factores clave: humanismo, meceado, avances científicos.

Características xerais: perspectiva lineal, naturalismo, equilibrio, armonía, uso da luz e a cor.

Temática.

Etapas principais: Quattrocento e Cinquecento.

Autores e obras.

2.2. Arquitectura barroca en Europa.

Presentar no formato exigido algún dos seguintes aspectos:

Períodización.

Factores clave: contrarreforma, absolutismo avances técnicos e artísticos.

Características: Contrastes lumínicos, dinamismo, teatralidade, decoración exuberante, plantas complexas, fusión das artes.

Funcións e simbolismo: relixioso, político, urbano.

Referencia a artistas e obras representativas.

PREGUNTA 3. Analice unha destas dúas obras (3 puntos)

3.1. Centauromaquia. Partenón. Metopa. 447-438 a.C.

PAU 2025
CONVOCATORIA EXTRAORDINARIA
CRITERIOS DE AVALIACIÓN
HISTORIA DA ARTE
(Cód. 33)

- A.- Clasificación. (0,75 puntos)
- B. Contexto histórico-artístico: (0,75 puntos)
 - Esplendor de Atenas. Pericles.
 - Función do Partenón.
 - Guerras Médicas.
- C.- Análise e comentario da lámina: (1,5 puntos).
 - Descripción formal.
 - Composición.
 - Dinamismo.
 - Tratamento anatómico.
 - Altorrelevo.
 - Expresividade.
 - Interpretación simbólica.
 - Valoración.

3.2. San Miguel de Celanova. 937-940. Prerrománico.

- A.- Clasificación. (0,75 puntos)
- B. Contexto histórico. (0,75 puntos)
 - Siglo X en Galicia.
 - San Rosendo.
 - Cambios en la espiritualidad.
- C.- Análise e comentario da lámina: (1,5 puntos).
 - Descripción formar: planta y esturctura.
 - Materiales y técnicas.
 - Partes del edificio.
 - Influencias artísticas
 - Función y simbología.
 - Valoración.

PREGUNTA 4. Analice unha destas dúas obras, (3 puntos)

4.1. Catedral de Rouen. Impresionismo. Claude Monet. 1892-1894.

- A.- Clasificación: (0,75 puntos)
- B. Contexto histórico. (0,75 puntos).
 - Transformacións sociais asociadas cá aparición da burguesía.
 - Cambios nas cidades.
 - Aparición do pensamento positivista.
 - Movements revolucionarios e conflictos bélicos: 1870-1914.
 - Avances técnicos: fotografía, ferrocarril...
- C.- Análise e comentario da lámina: (1,5 puntos).
 - Composición e tratamento da paisaxe.
 - Color, luz e expresividade.
 - Pincelada.
 - Etapas de realización.
 - Outras obras asociadas.
 - Valoración.

PAU 2025
CONVOCATORIA EXTRAORDINARIA
CRITERIOS DE AVALIACIÓN
HISTORIA DA ARTE
(Cód. 33)

4.2. Cindy Sherman. Untitle film stills. 1977-1980. Arte conceptual, posmodernismo, feminismo

A.- Clasificación. (0,75 puntos)

B. Contexto histórico: (0,75 puntos).

Crisis económica de la década de 1970.

Auge del feminismo, crítica a los medios de comunicación.

Sociedad de masas.

C.- Análise e comentario da lámina. (1,5 puntos).

Descripción formal.

Autorretrato non tradicional.

Transformación.

Crítica social.

Ambigüidade.

Traballo seriado.

Referencias biográficas a C. Sherman e outros traballos.

Valoración.

La cohesión, la corrección gramatical, léxica y ortográfica de los textos producidos, así como su presentación, podrán ser consideradas de forma global, hasta un máximo de 1 punto.