

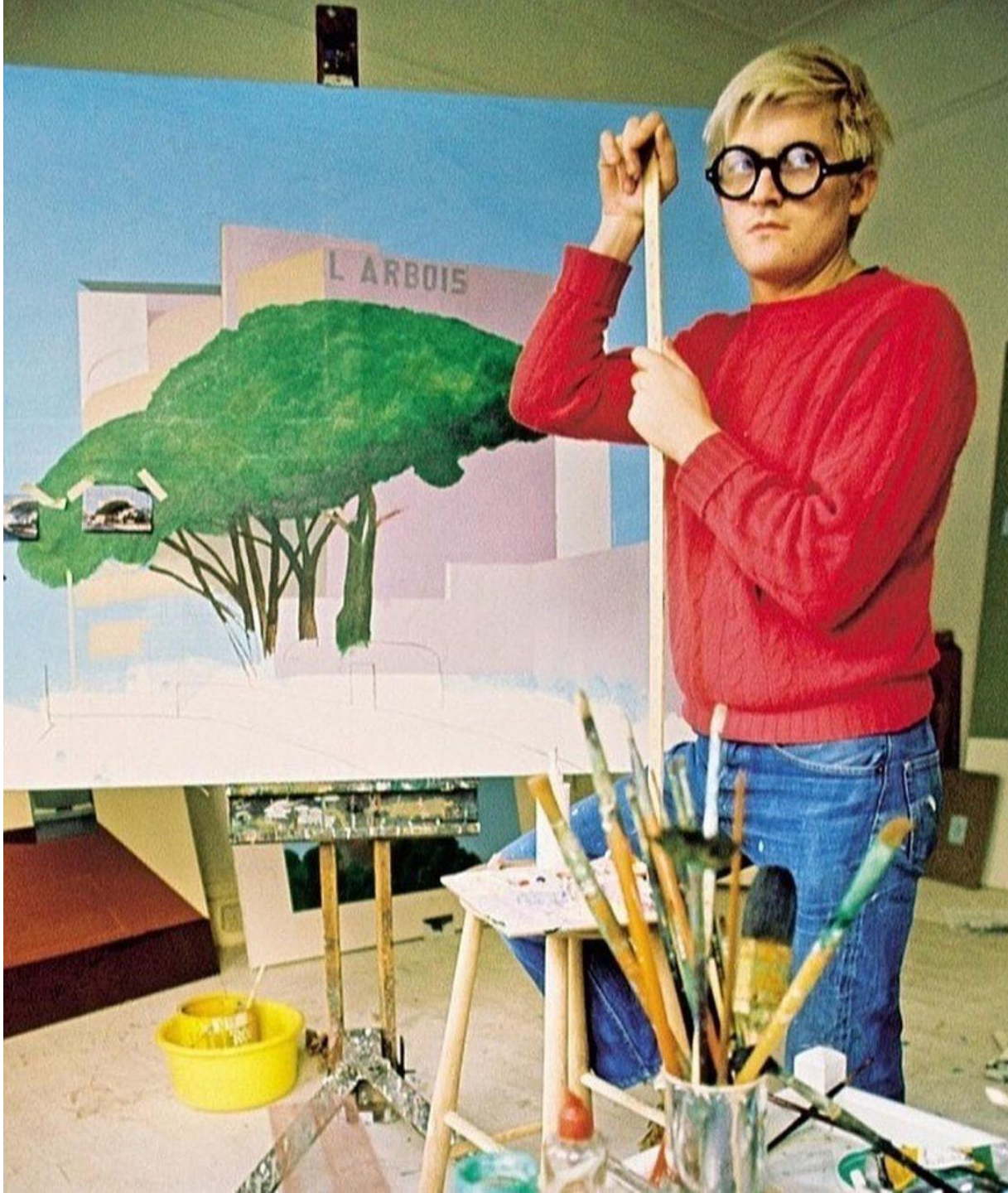
DAVID HOCKNEY



DAVID HOCKNEY

Bradford 1937

Es un pintor, proyectista, escenógrafo, impresor y fotógrafo inglés. Importante contribuyente del movimiento conocido como Arte Pop en la década de 1960, aunque él no se siente identificado con ello (pese a haber representado su entorno y la sociedad acomodada y aparentemente frívola de California) no obstante porque su obra es más rica, amplia y versátil, tiene influencias que van desde el expresionismo hasta las técnicas clásicas. Está considerado como uno de los artistas británicos más transgresores e influyentes del siglo XX.



CLAVES

Le caracteriza la investigación. Probó formalmente con nuevas formas de/y numerosas técnicas: acrílico cuando era novedad, fotografía como collage, las posibilidades que le fue ofreciendo la informática...

Su estética es muy personal, con reminiscencias clásicas. Emplea la figuración. Tiene influencias pop por los colores brillantes y formas planas, ironía, descaro, el trazo y la mancha del expresionismo y siempre estuvo presente la línea nítida, el claroscuro y la expresión formal, clásica.

Es abiertamente homosexual y lo manifiesta en sus obras.

Temas: retratos, paisajes, escenas intimistas.

Usa las nuevas tecnologías desde un punto de vista clásico.

Domina el color.

Emplea formatos grandes a veces formados por varios lienzos.



EMPALME DE BOLTON ECLESHILL

BIOGRAFÍA

Nace en Bradford, O. de Inglaterra en 1937. Es el cuarto de cinco hijos de **Laura y Kenneth Hockney** (él, un objetor de conciencia en la Segunda Guerra Mundial). Fue educado en Bradford y asistió a la Universidad de arte de esa ciudad y al **Royal College of Art en Londres.**

ALUMNO DEL COLLEGE OF ART DE BRADFORD

Tenía conocimientos muy limitados sobre la evolución artística contemporánea. Su principal propósito era reflejar con la mayor fidelidad posible, la singularidad de su experiencia vital y su lugar en el mundo. Hockney tiene de esa época una serie de vistas de la ciudad de Bradford sobrias con una gama de grises y verdes apagados con un lenguaje representacional que le posibilita fijar las apariencias con la mayor exactitud posible, creándose así una armadura formal antes de familiarizarse con el arte abstracto.



MOORSIDE ROAD



Después de completar sus estudios en Bradford pasó dos años como objetor de conciencia en diversos hospitales lo que le dio una acumulación de valores desarrollados que le permitieron crear la temática que le llevaría más allá de los confines de un realismo estrictamente perceptivo.

COMO ALUMNO DEL ROYAL COLLEGE OF ART DE LONDRES

Descubrió la existencia de una amplia colección de poesía y literatura homosexual y le llevó a basar cierto número de obras en versos de Whitman y del poeta griego Cavafy y atreverse a confesar su identidad sexual en un momento en que en Inglaterra aún no estaba despenalizado.

Esta es la más representativa de las pinturas de propaganda homosexual. Contienen múltiples referencias a escenas públicas y privadas. Las imágenes son tomadas de un poema de Whitman.

4.2. se refiere al DB Doll Boy (niño muñeco) que acababa de tener un éxito musical con su canción Muñeca Viva.

WE TWO BOYS TOGETHER CLINGING (Nosotros dos chicos estrechamente abrazados) 1960-61



En el Royal College of Art en Londres, conoció a R. B. Kitaj. Mientras estuvo ahí, Hockney dijo haberse sentido en casa y orgulloso de su trabajo.

Un hito en su carrera y en el arte inglés fue la exposición Jóvenes contemporáneos de 1961 en la que participó junto a Peter Blake, Kitaj y Alan Jones y que anunciaba la llegada del Arte Pop británico. A él se le asociaba con este movimiento.



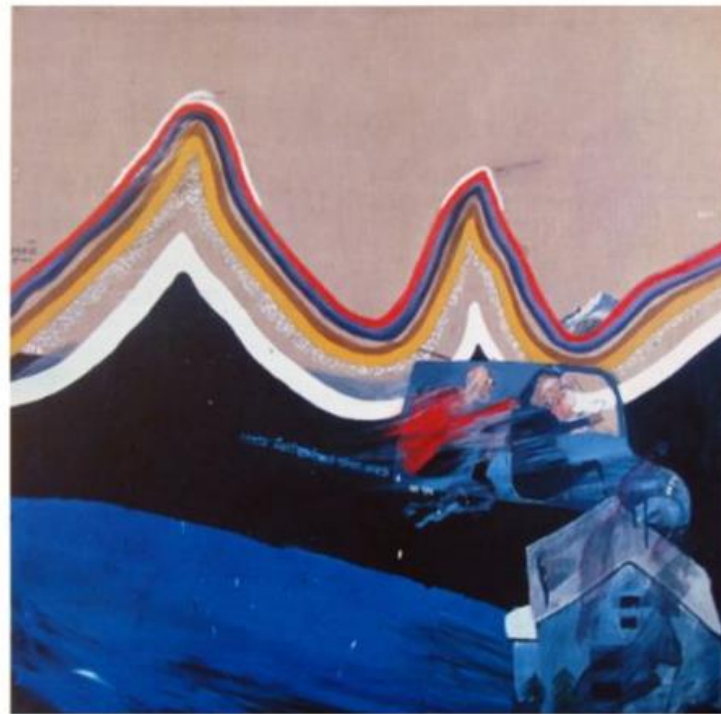


En 1962 la RCA le advirtió de que no podía graduarse ya que había rehusado escribir el ensayo requerido para el examen final, argumentando que debía ser evaluado sobre la base de sus obras únicamente. Entonces creó el dibujo conocido como "El Diploma" en forma de protesta. En reconocimiento a su talento, la RCA cambió sus reglas y le entregó su diploma. Tenía muy claro lo que tenía entre manos.

En esta época le interesaba representar una nueva figuración en un idioma visual comprensible. Usaba contrastes y yuxtaposiciones relativamente violentos. No era un enfoque ilusionista, las pinturas son signos pictóricos abreviados, a veces irónicamente caricaturescos. También le caracteriza una combinación de pintura y escritura, un contraste entre pasajes pintados en telas imprimadas, sin imprimación y un claro placer en contar historias: **Viaje a Italia/ Paisaje suizo** habla de un viaje en coche con unos amigos que se acabó demasiado pronto. **Un hombre pensando**, muestra los pensamientos materializados como nubes sobre la cabeza de la figura **Somos dos chicos inseparables**. Todas son de primeros de los años 60.



UN HOMBRE PENSANDO



VIAJE A ITALIA/ PAISAJE SUIZO



DOLL BOY 1960 61

oleo sobre lienzo

ETAPA CALIFORNIANA

Una visita a California, lugar en el que vivió muchos años, le inspiró a realizar una serie de **pinturas de piscinas** (se le conoció como el pintor de las piscinas) quedó fascinado con sus formas cuadradas y sus brillos desde el avión. El artista se mudaría a Los Ángeles en 1964, y regresaría a Londres en 1968 (de 1973 a 1975 viviría en París) y volvería a Los Ángeles en 1978 alquilando una casa a la orilla de un cañón, que terminó comprando y ampliando. También tenía una casa de playa, en Malibú, hasta 1999.

California fue una de sus muchas inspiraciones: sus piscinas, sus mansiones, el sol, los cuerpos bronceándose. Aunque rechazaba ser un artista Pop, plasmaba su realidad contemporánea, aparentemente frívola y superficial, pero cargada de sutiles matices. Cuando **Hockney** llegó a California, dejó de pintar con óleo y comenzó a utilizar **pintura acrílica** (relativamente nueva entonces) aplicándola de manera que esta quedara suave, plana y de color brillante.

Su llegada a Los Ángeles transformó su pintura. Los cuadros de gran formato de esa época no solo expresan la luz de California sino que manifiestan claramente su homosexualidad, el venía de una ciudad industrial inglesa donde ser gay era ilegal y allí se sintió libre. A diferencia de **Andy Warhol**, de quien se hizo amigo, exploró abiertamente la naturaleza del amor gay dentro de sus retratos.

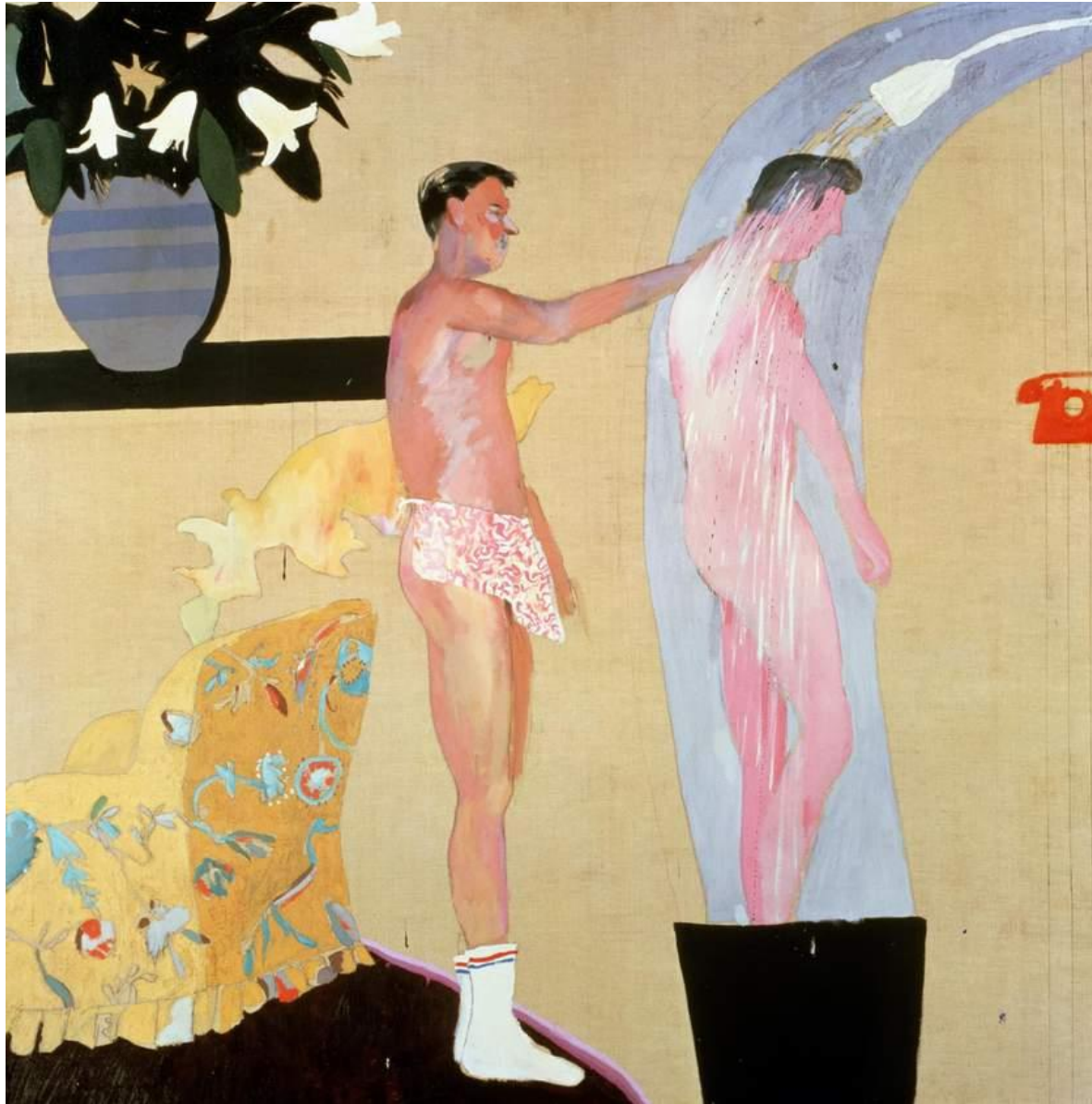
Como se manifiesta en: **"Nosotros dos muchachos juntos y apegados"** (We Two Boys Together Clinging) de 1961, llamado así por un poema de **Walt Whitman**. **"Escena Doméstica, Los Ángeles"** 1963, donde uno de los hombres se baña mientras el otro le frota la espalda.

En el verano de 1966, mientras daba clases en la UCLA, conoció a **Peter Schlesinger**, en aquel entonces un estudiante de arte que se hizo amante suyo y posó para sus pinturas y dibujos. Como **Peter saliendo de la piscina de Nick**, 1967.

Los colores de Hockney son vivos y brillantes, se acerca más al pop americano pero sin dejar de lado el clasicismo que pervive en toda su obra. **Hockney** es sinestésico quizás por ello nos resultan tan refrescantes sus pinturas de **piscinas**. Están llenas de color y calor y marcadas por una modernidad que hoy nos sorprende como las líneas sinuosas y entrelazadas que representan los brillos del agua en **Baño de sol** 1966, **El gran chapuzón** 1967. En muchos de sus cuadros sus parejas posan como modelos **Retrato de un artista (Piscina con dos figuras)** 1972 de más de 2 x 3m que anuncia la ruptura con Peter y en 2018 fue vendida por la casa de subastas Christie's en Nueva York por un precio récord consagrándolo como el artista vivo más caro del mundo. Tras la ruptura con este vemos en sus obras, objetos.

La obra de los años 60 está inspirada en **Dubuffet, Picasso** y en **Andy Warhol**.

A mediados de los sesenta su estilo se va a volver más realista. En esta etapa representa la sociedad acomodada de la clase alta de California y ambientes de erotismo homosexual. Sin embargo su estilo cargado de ironía matizada evitó por un tiempo que sus imágenes bañadas de sol cayesen en la superficialidad. Lo que no pasa con los cuadros más recientes.



ESCENA DOMÉSTICA 1963

Su llegada a Los Ángeles transformó su pintura. Los cuadros de gran formato de esa época no solo expresan la luz de California sino que manifiestan claramente su homosexualidad, él venía de una ciudad industrial inglesa donde ser gay era ilegal y allí se sintió libre. A diferencia de **Andy Warhol**, de quien se hizo amigo, exploró abiertamente la naturaleza del amor gay dentro de sus retratos. Como se manifiesta en: "**Nosotros dos muchachos juntos y apegados**" (We Two Boys Together Clinging) de 1961, llamado así por un poema de Walt Whitman. "**Escena Doméstica, Los Ángeles**" 1963, donde uno de los hombres se baña mientras el otro le frota la espalda.



HOMBRE EN LA DUCHA DE BEVERLY HILLS 1964
acrílico



BAÑO DE SOL 1966

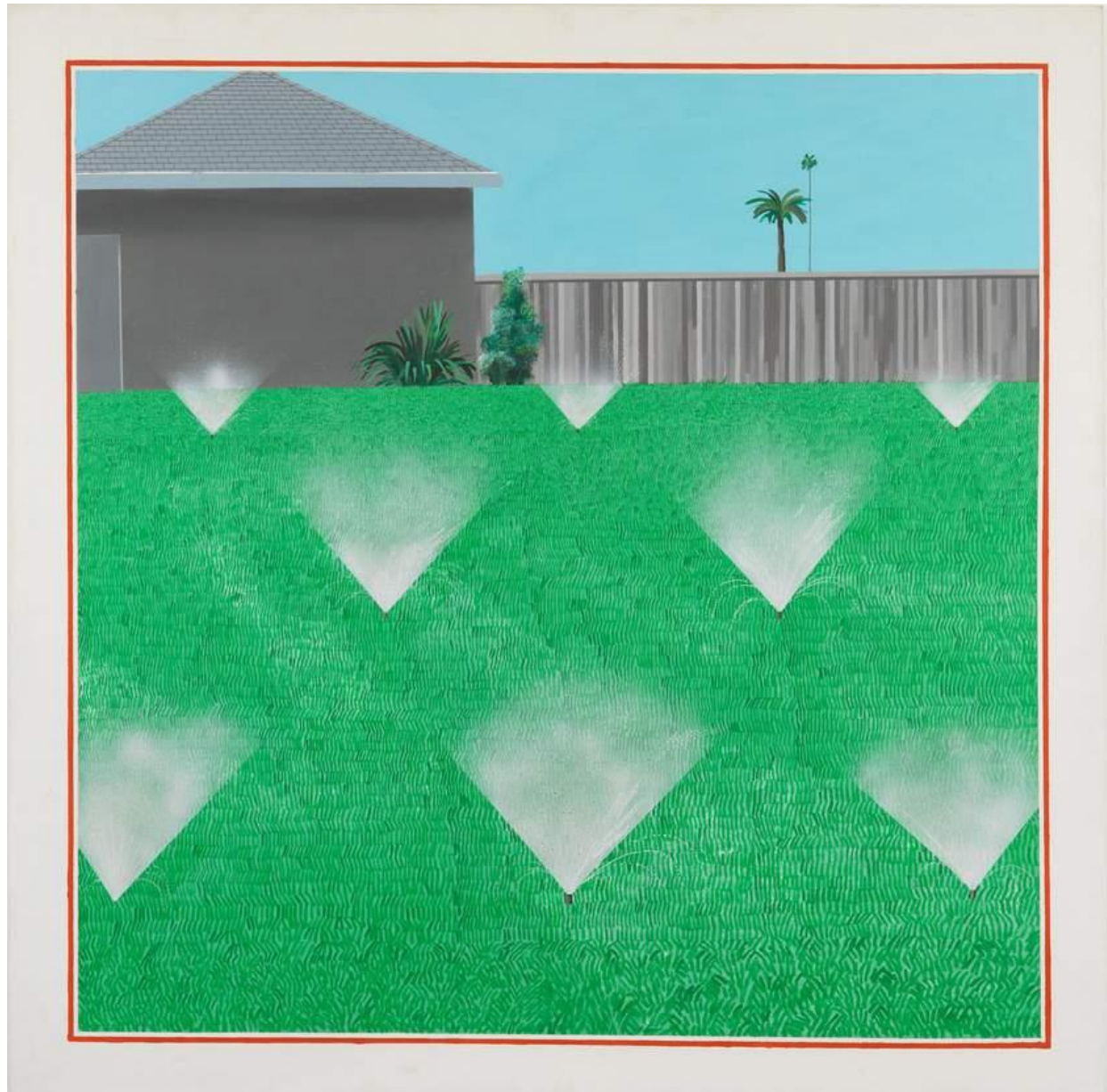
En el verano de 1966, mientras daba clases en la UCLA, conoció a **Peter Schlesinger**, en aquel entonces un estudiante de arte que se hizo amante suyo y posó para sus pinturas y dibujos. Como **Peter saliendo de la piscina de Nick**, 1967.



PETER SALIENDO DE LA PISCINA DE NICK 1967
Acrílico sobre lienzo.



EL GRAN CHAPUZÓN. 1967 Acrílico sobre lienzo.



UN CESPED SIENDO ROCIADO 1967 Acrílico sobre lienzo.



RETRATO DE UN ARTISTA
(PISCINA CON DOS FIGURAS)
1972.

Acrílico sobre lienzo.

RETRATOS

Se dedicó al retrato en diferentes periodos de su carrera. Desde 1968 pintó a sus amigos, amantes y parientes a partir de fotografías. La presencia de **Hockney** queda implícita en estos retratos, ya que las líneas de perspectiva convergen de tal manera que sugieren el punto de vista del artista.

Hockney regresa a los mismos sujetos en repetidas ocasiones - sus padres, el artista **Mo McDermott** (Mo McDermott, 1976), varios escritores que ha conocido, diseñadores de moda como Celia Birtwell y Ossie Clark (*El señor y la señora Clark, y Percy* 1970–71), al curador **Henry Geldzahler**, al marchante de arte **Nicholas Wilder, a George Lawson y Wayne Sleep** (su amante, bailarín de ballet).

En 1965, el taller de estampados Gemini G.E.L. se acercó al artista para crear una serie de litografías acerca de Los Ángeles. **Hockney** respondió con la creación de una colección de Arte encontrado.



PETER ISHERWOOD Y DON BACHARDY 1968



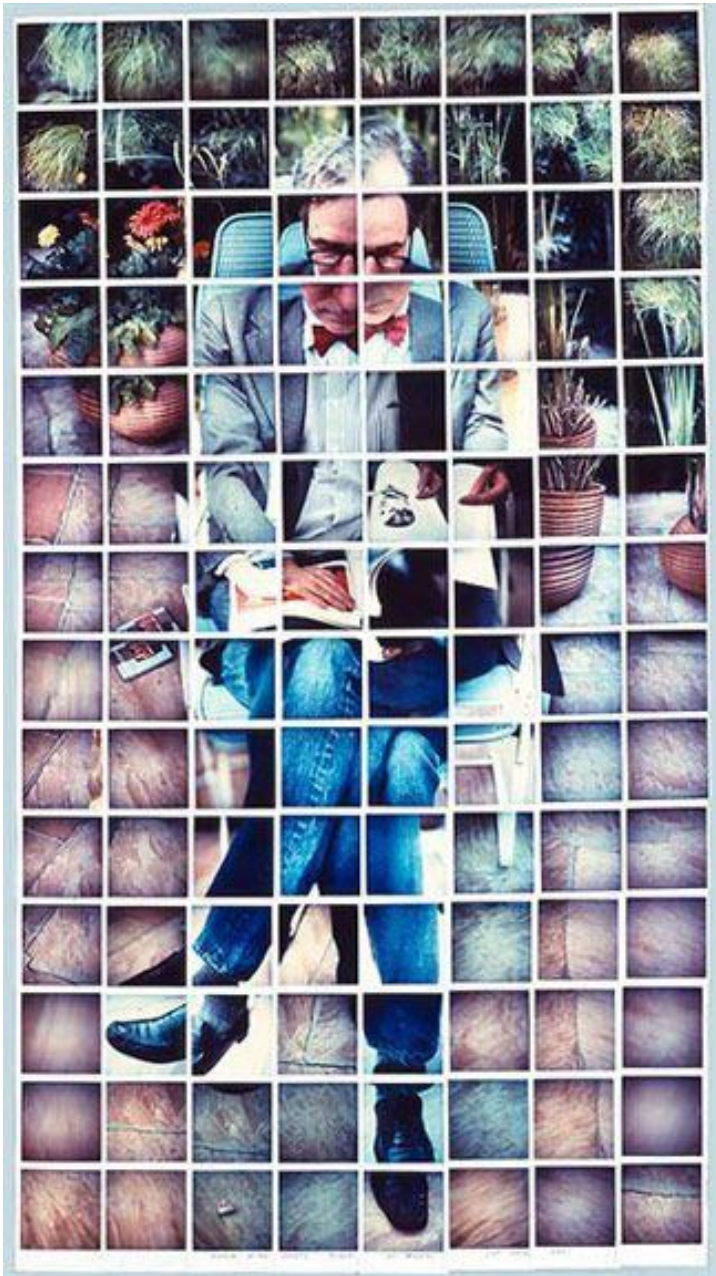
EL SR Y LA
SRA CLARK
Y PERCY
1970-71
acrílico



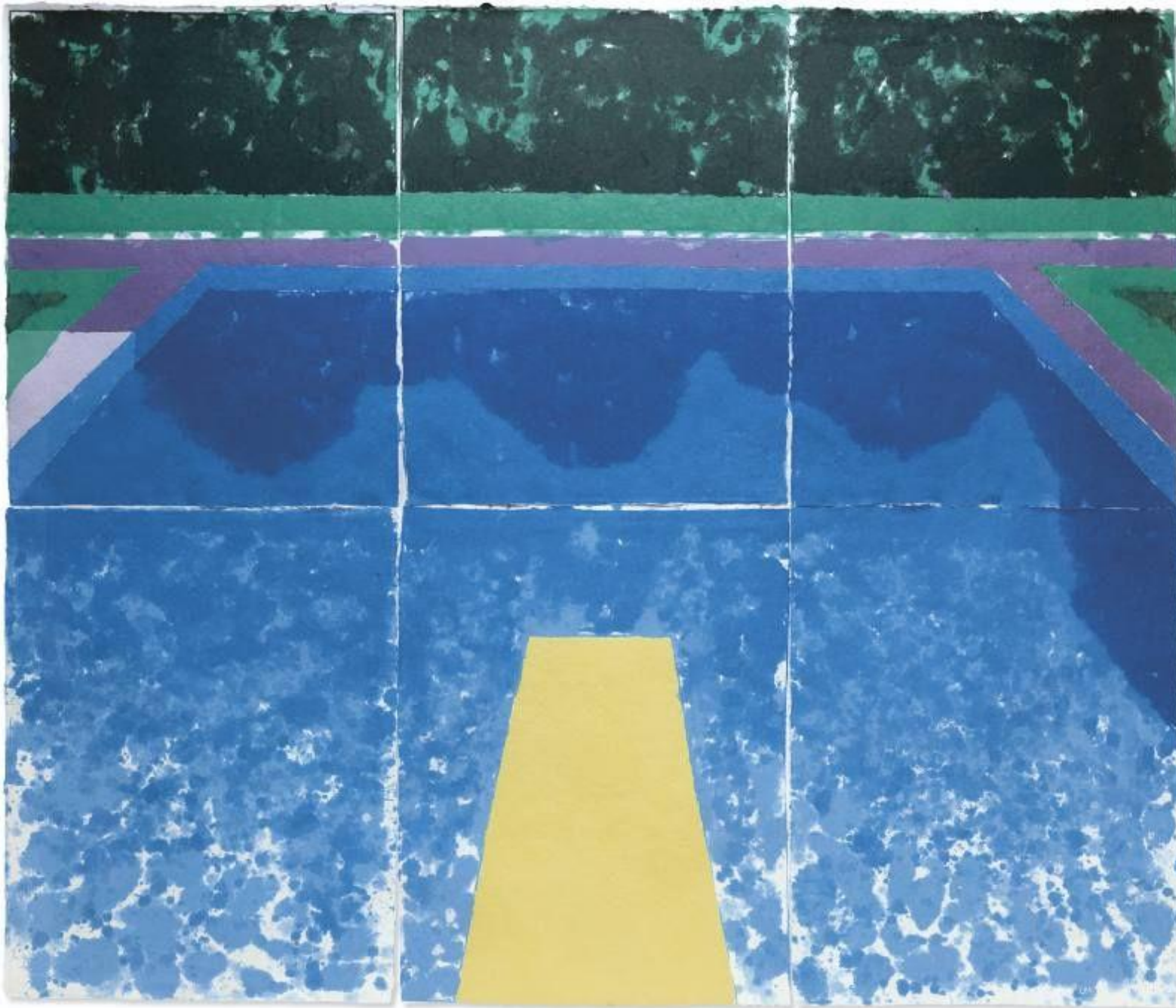
HENRY GELDZAHLER



GEORGE LAWSON Y WAYNE SLEEP su amante (bailarín de ballet).



NICHOLAS WILDER

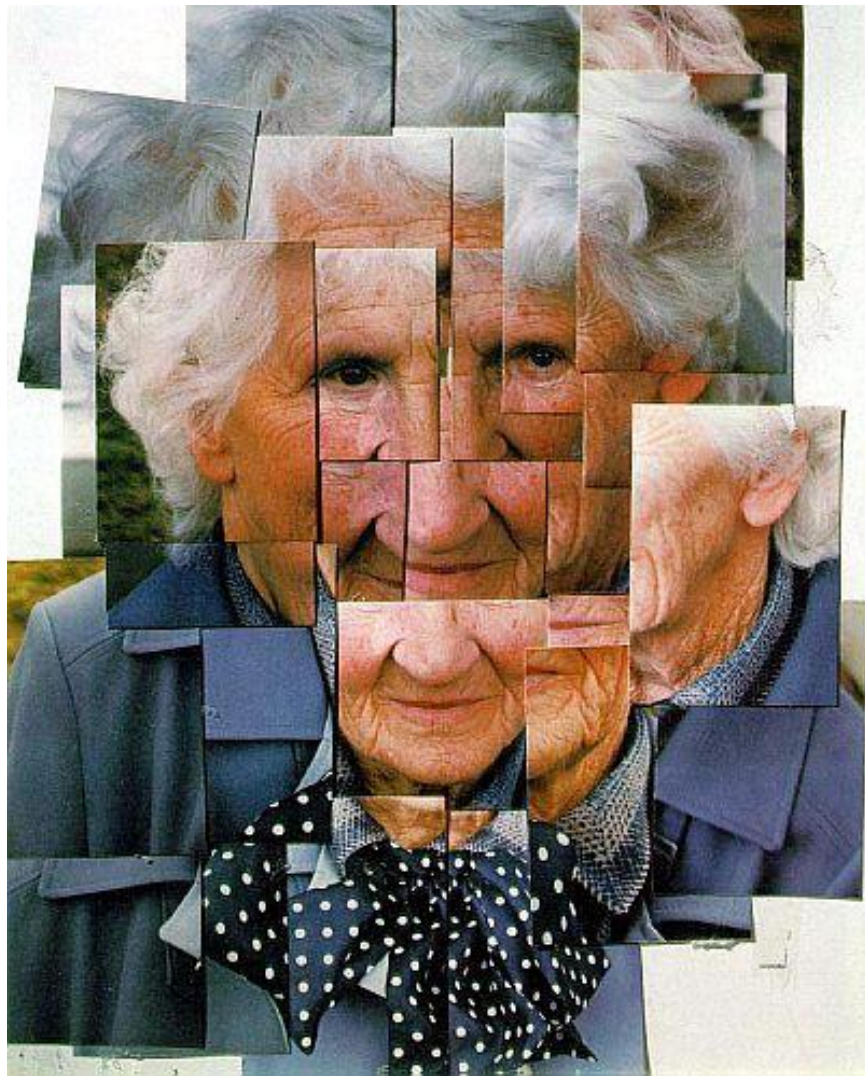


A finales de los 70 experimenta con la pulpa de papel. La serie se conoce como ***piscinas de papel***, de colores brillantes e iridiscentes de 1978. En ellas se fue alejando de la figuración y se acercó a la abstracción consiguiendo imágenes de gran fuerza y magnetismo.

LOS JOINERS

A principios de 1980, **Hockney** comenzó a producir "joiners" (*collages hechos de fotografías*) primero empezó usando impresiones de Polaroid y subsecuentemente estampados de 35mm procesados comercialmente. **Hockney** creaba imágenes compuestas utilizando fotografías hechas con película instantánea o fotografías reveladas de un solo sujeto ordenadas de forma irregular. Uno de sus primeros fotomontajes fue uno de su **Madre**. Debido a que las fotografías están tomadas desde diferentes perspectivas y en momentos ligeramente distintos, el trabajo resultante es afín al Cubismo (una de las metas de **Hockney**) en una discusión de cómo trabaja la vista humana. Algunas piezas son paisajes, como **Pearblossom Highway**, otras son retratos, **Kasmin** y **My Mother, Bolton Abbey** de 1982.

Su creación ocurrió accidentalmente. Se dio cuenta de que los fotógrafos de finales de la década de 1960 estaban utilizando lentes angulares. A él no le gustaban estas fotografías porque se veían un tanto distorsionadas. Mientras trabajaba en una pintura de una sala de estar y terraza en Los Ángeles, hizo varias fotografías Polaroid y las pegó juntas sin la intención de que resultara una composición. Al observarlo se dio cuenta de que había creado una narrativa: era como si el espectador se moviera a través del cuarto. Tras su descubrimiento comenzó a trabajar más con la fotografía y dejó de pintar por un tiempo para desarrollar esta nueva técnica. Frustrado con las limitaciones de la fotografía y su enfoque unilateral, regresó a la pintura.



MI MADRE

MI MADRE BOLTON ABBEY, YORKSHIRE 1982







CLASE DE ARTE DE LOS COOKS

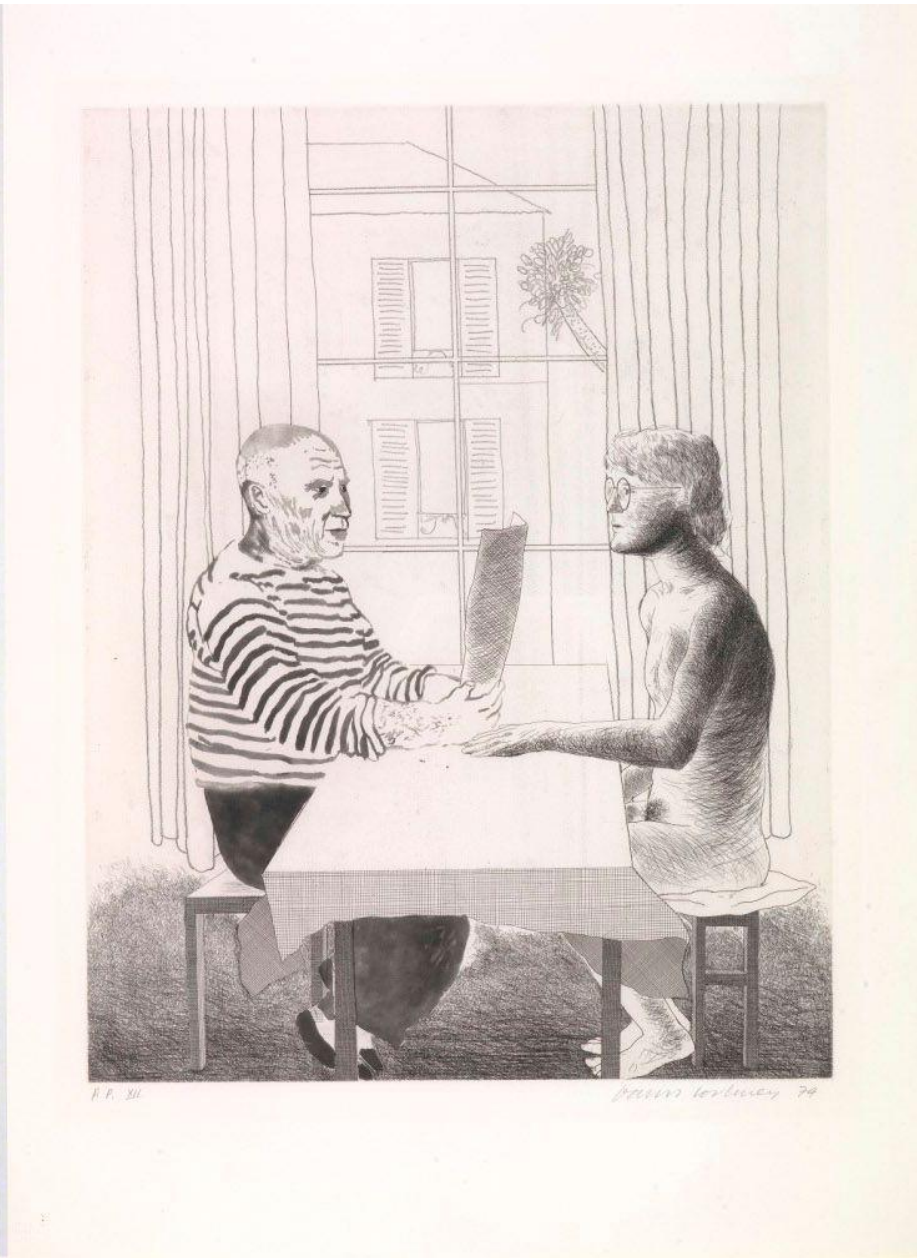


PEARBLOSSOM HWY 1986

GRABADOS

Hockney creó un portafolio de 20 *grabados en aguafuerte* en el taller de Aldo Crommelynck en 1976. Esta colección se tituló: "***La Guitarra Azul: Grabados en Aguafuerte***, inspirado por **Wallace Stevens** quien se inspiró en **Pablo Picasso**". Los grabados se refieren a temas del poema de **Wallace Stevens**, "*The Man With The Blue Guitar*" (El hombre con la guitarra azul). Poema publicado por **Petersburg Press** en octubre de 1977. Ese mismo año, Petersburg también publicó un libro en el cual el poema estaba ilustrado con los grabados.

A **Hockney** le comisionaron el diseño de la cubierta y algunas páginas para la edición francesa de diciembre de 1985 de la revista Vogue. Consistente con su interés en el Cubismo y su admiración hacia **Pablo Picasso**, **Hockney** eligió pintar a **Celia Birtwell** (quien aparece en varias de sus obras) desde diferentes puntos de vista, como si el ojo hubiese escaneado su cara diagonalmente.





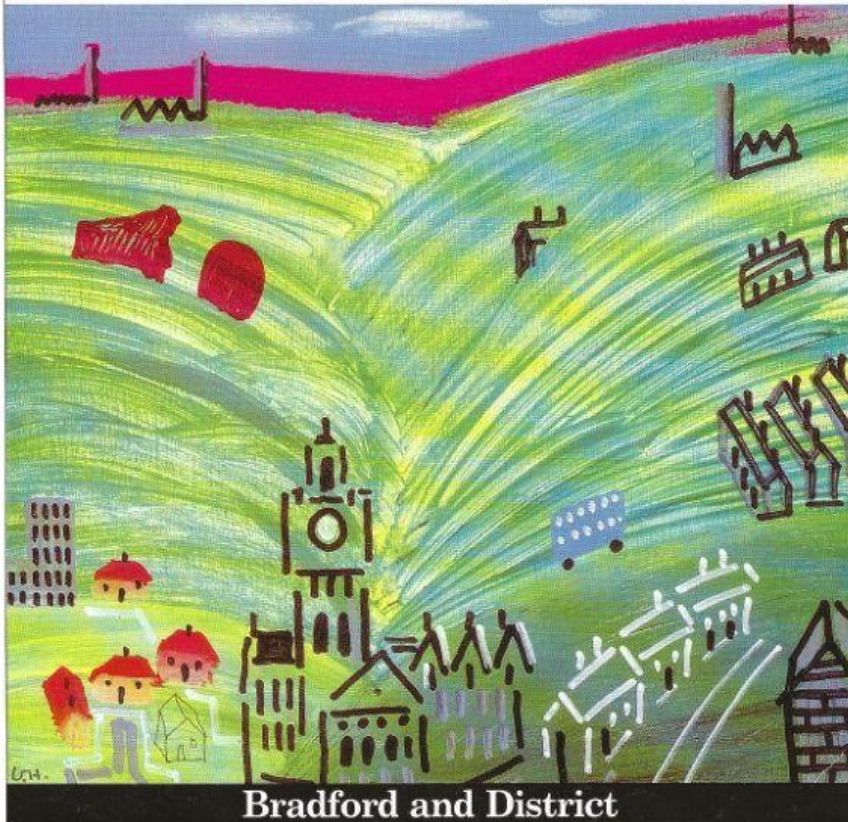
THE *phone* BOOK

FOLLOW THE PHONE BOOK NUMBERS TRAIL



WIN A DREAM HOLIDAY. SEE INSIDE

Useful Numbers
British Telecom
Contact Points
Dialling Codes
Code of Practice



Bradford and District

INFORMÁTICA

En diciembre de 1985, Hockney utilizó el Quantel Paintbox, un programa de computadora que le permitía dibujar directamente en la pantalla. Utilizar este programa era similar a dibujar en PET film (biaxially oriented) para la creación de estampados, área en la que tenía mucha experiencia. El trabajo resultante fue expuesto en una serie de la BBC que perfilaba a varios artistas. Sus obras fueron utilizadas en la portada del directorio telefónico British Telecom para Bradford en 1989.

El artista ha experimentado con el fax, la fotocopiadora, el ordenador, Photoshop, el iPhone y en 2010, cuando Apple lanzó el iPad, lo recibió con entusiasmo. Para Hockney la tableta soluciona - por fin- un problema que los pintores paisajistas han tratado de resolver desde el siglo XVII. *“La luz cambia con mucha rapidez en esta región, y tienes que elegir cómo representarla. Descubrí que el iPad me permite captarla enseguida, de un modo mucho más rápido que con la acuarela, por ejemplo”,* asegura. *“Es un medio estupendo para algunas cosas. A Turner le habría encantado”.*

YORKSHIRE

En la década de los 90 **Hockney** regresaba con más frecuencia a Yorkshire (cada tres meses) para visitar a su madre que fallecería en 1999. En raras ocasiones se quedaba más de dos semanas, hasta que en 1997 su amigo **Jonathan Silver**, que se encontraba en estado terminal, lo alentó a capturar sus entornos locales. Al principio, realizó estas pinturas basándose en sus recuerdos (algunos de su niñez). **Hockney** regresaba a Yorkshire y se quedaba cada vez más tiempo, para el 2005 se encontraba **pintando el campo al aire libre**. Compró una residencia y un estudio gigantesco al lado del mar en el pueblo de Bridlington (a 75 millas de donde nació). Las **pinturas a base óleo** que realizó a partir del 2005 estaban influenciadas por sus estudios intensos en acuarela (2003-2004). **Creó pinturas hechas a base de varios lienzos de menor tamaño**: nueve, quince o más. Para auxiliarse a visualizar a esa escala, utilizó reproducciones fotográficas digitales. Al final de cada día, el trabajo realizado era fotografiado y **Hockney** se llevaba una copia impresa a su casa.

En junio de 2007, la pintura más grande de Hockney: ***Bigger Trees Near Warter***, de 15x40 pies, fue colgada en la galería más grande de la Royal Academy en su exhibición anual de verano. Este trabajo "es una escala monumental del Yorkshire nativo de **Hockney**, entre Bridlington y York. Estaba pintado sobre 50 lienzos individuales, y la mayor parte había sido pintado in situ a lo largo de cinco semanas el invierno anterior." En el 2008, él donó esta pintura a la **Tate Gallery** en Londres, diciendo: "*pensé que si quería darle algo al Tate, tenía que ser algo muy bueno. Va a estar ahí por mucho tiempo. No quiero darles algo de lo que no esté completamente orgulloso... creo que esta es una buena pintura porque es de Inglaterra... parece ser lo correcto.*"



DOBLE OESTE DE YORKSHIRE 1998 óleo sobre lienzo.



GOLDWATE WOODS 2006 óleo sobre lienzo.



ARBOLES MÁS GRANDES CERCA DE WARTER 2007 óleo sobre 50 lienzos



WINTER TIMBER (TALA DE INVIERNO) 2009 oleo y 15 lienzos.



I PAD

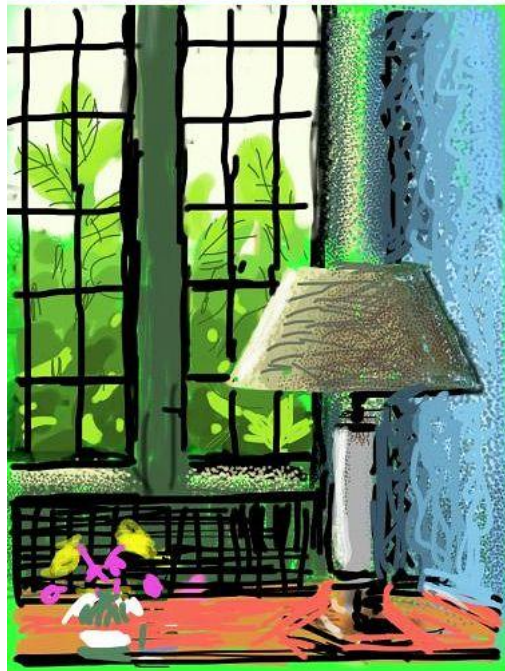
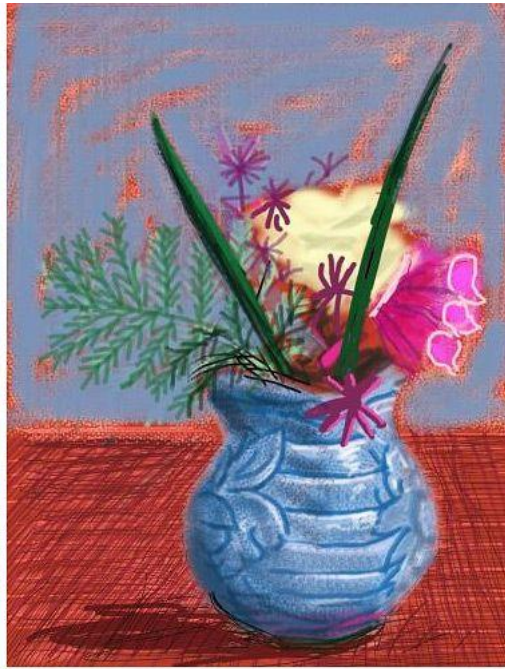
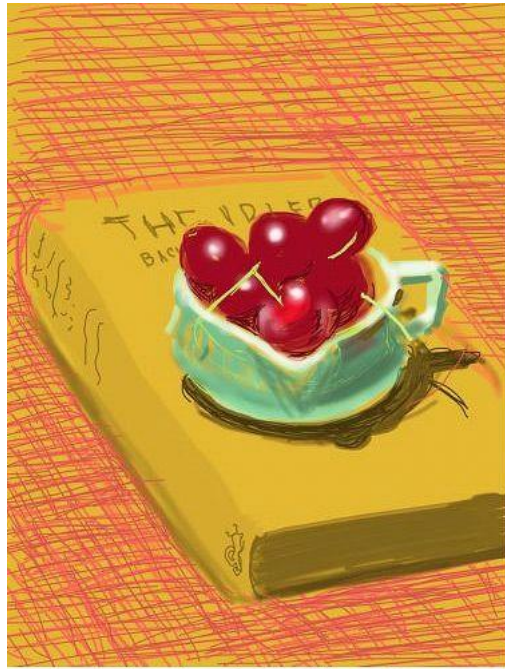
Desde el 2009, **Hockney** ha pintado cientos de **retratos, bodegones y paisajes** utilizando la **brushesapp** para (Brushes) **IPhone 35 y Ipad 36** y suele mandar estas obras a sus amigos. En la Fondation Pierre Bergé de París, se realizó el show: **Flores Frescas**. Esta exhibición se inauguró en el 2011 en el Museo Real de Ontario de Toronto y presentó más de 100 de sus dibujos en 25 iPads y 20 iPods.³⁷

A finales del 2011, Hockney visitó California para pintar el Parque nacional de Yosemite en su iPad.³⁸ Para la temporada 2012-2013 de la Vienna State Opera, él diseñó en su iPad una pintura a gran escala (176 metros cuadrados) como parte de la exhibición "**Cortina de Seguridad**".

<https://www.hockney.com/>



LA LLEGADA DE LA PRIMAVERA EN WOLDGATE ESTE DE YORKSHIRE 2011.
Pintada con oleo y 32 lienzos y 51 dibujos en iPad impresos en papel.





DISEÑO DE ESCENOGRAFÍAS

Desde 1975 diseñó escenografías para diversas óperas representadas en los más prestigiosos Teatros, o festivales del mundo. Los avances técnicos le han permitido crear modelos cada vez más complejos. En su estudio, él tenía un telón de 6 pies (1,8 m) por 4 pies (1,2 m) donde construía sets a escala 1:8. También utilizó un set computarizado que le permitió programar momentos de la iluminación para sincronizarla con la música. El artista nació con sinestesia y en consecuencia ve colores en respuesta a estímulos musicales. Esto no se ve reflejado en sus pinturas ni trabajo fotográfico, pero es uno de los principios que utiliza para el diseño de escenografías en óperas y ballets.

Actualmente Vive en Bridlington, Yorkshire del Este, y Kensington en Londres. Hockney mantiene dos residencias en California donde vivió por temporadas durante 30 años: una en Los Ángeles, y una oficina en Hollywood.