

LA MODA EN EL ROMANTICISMO

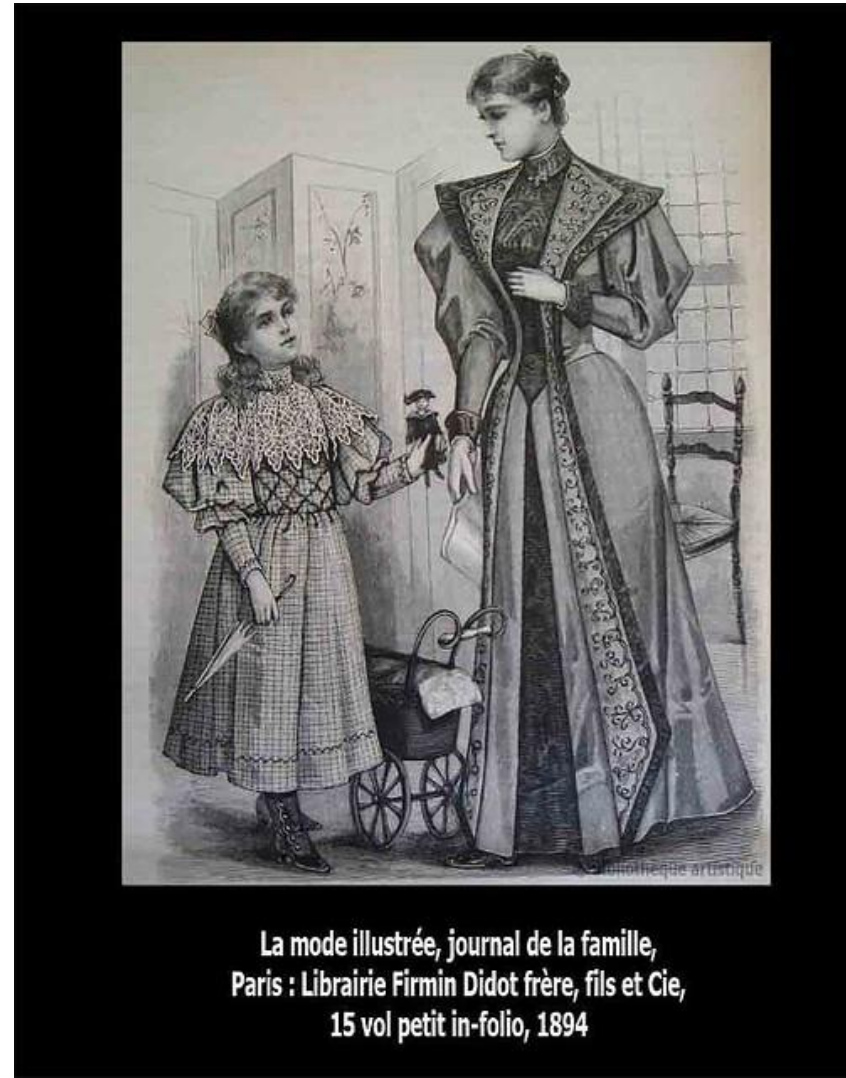
LA MODA

La segunda generación romántica vio como la indumentaria, en respuesta a la distinción social que pedía la sociedad, se racionalizaba y definía diferentes vestimentas para los distintos actos sociales marcados por un protocolo estricto. Así pues, tanto hombres como mujeres tenían que disponer de ropa adecuada para estar en casa, para levantarse de la cama, para pasear, asistir a bailes o para cualquier otro acontecimiento social, religioso o político.

En 1864 **Charles Frederick Worth** considerado el *padre de la alta costura* abrió las puertas de su Maison en la rue de la Paix y las primeras modelos de la historia desfilaron en sus salones ante la clientela aristocrática. Sin perder su carácter elitista, la moda empezó a interesarse a más gente.

REVISTAS DE MODA, IR DE COMPRAS

la moda empezó a interesarse a más gente y a consecuencia de ello vieron la luz las primeras revistas especializadas como *“La mode illustrée”, “Journal de la famille”*.



LA MÁQUINA DE COSER

Avances técnicos en la
Industria Textil y de la
Confección



Revolución
Industrial

El progreso industrial marcó la segunda mitad del Siglo también en cuestiones de moda. La máquina de coser favoreció la confección y abrieron puertas de los primeros almacenes en la capital francesa como **Primtemps** o **La Samaritain**.

En Estados Unidos, **Singer** patentó un modelo de máquina de coser 1850, pero en Europa los primeros modelos e presentaron durante la Exposición Universal de París en 1855.

LA MODA DEL ROMANTICISMO

Aligeró las formas recargadas de los últimos años del S. XVIII y proponía la indumentaria más adecuada para cada situación, lugar o circunstancia, según los preceptos o los cánones de la elegancia de la época.

La esencia del movimiento romántico, que defendía la sencillez y la naturalidad, se dejó ver en la indumentaria, especialmente del Reino Unido, donde la ropa masculina fue eliminando los volantes y los lazos de los cuellos, y las mujeres fueron disminuyendo la anchura de las faldas.

En cuanto a la mujer, una vez abandonado el **estilo imperio** que a principios del siglo XIX aludía la pureza de líneas de la Antigüedad clásica la moda femenina empezó a buscar la *recreación histórica imitando algunas fórmulas del gótico y el renacimiento*.

Como escribió **Honorato de Balzac** en 1830 en su *Tratado de la vid elegante* "la indumentaria es la expresión de la sociedad" y como tal refleja en sus formas las actitudes morales y las oposiciones ideológicas. Durante el periodo victoriano había en 1848 revueltas políticas y sociales burguesas que influirían mucho en la mentalidad y las costumbres de la época.

LA INDUMENTARIA ERA FIEL A LOS ESTEREOTIPOS



El prototipo femenino de estos años era el de una mujer frágil y sometida arraigada en el hogar y con poco contacto con el exterior, dedicada a bordar y ocuparse de la casa;



El modelo masculino imperante respondía al de un caballero de sentimientos nobles y patrióticos.



MODELO MASCULINO

Así pues el conjunto masculino de tres piezas consistía en **pantalón, chaleco y chaqueta** que adquirirían múltiples variantes, pero siempre mostraba una **silueta sobria y elegante**.

Además, se conseguía un punto de sofisticación y frivolidad gracias a las telas, como el **terciopelo o el damasco de colores vivos**, con las que se confeccionaban los chalecos.

MODELO FEMENINO



Una vez abandonado el **estilo imperio** que a principios del siglo XIX aludía la pureza de líneas de la Antigüedad clásica la moda femenina empezó a buscar la *recreación histórica imitando algunas fórmulas del gótico y el renacimiento*.

CORSÉS

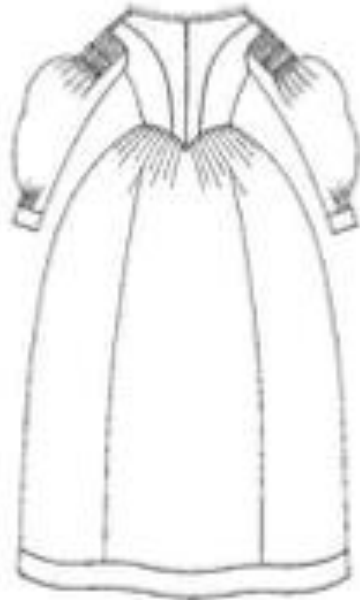
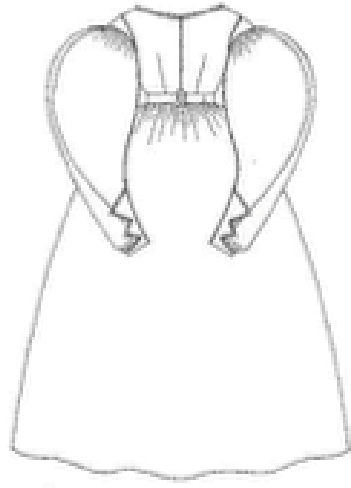
La silueta se ceñía al máximo en la cintura, con corsés reforzados con varillas metálicas, una pieza que la **Revolución Francesa** había hecho de desaparecer y que en el período romántico volvió de forma renovada.

CRINOLINA O MIRIÑAQUE

Se ensancharon las faldas gracias a la *crinolina o miriñaque*

MANGAS ANCHAS

Lo que enfatizaba aún más la estrechez de la cintura.





Capotas



Los escotes dejaban ver los hombros



peinados recogidos con trenzas y tirabuzones que dan elegancia y protagonismo a los cuellos.



1830.

Manga va creciendo.



"LA MODE," GAVARNI. Paris, April 1831

1840



1842



1860.



1850.



Falda con crinolina y volantes.

Petit Courrier des Dames, 1850









La princesse Mathildé.



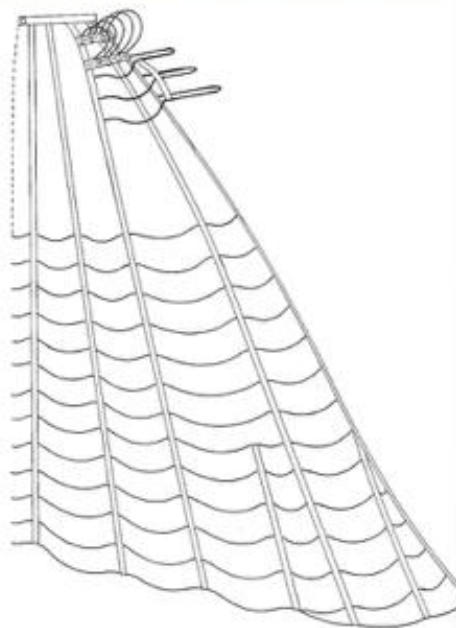
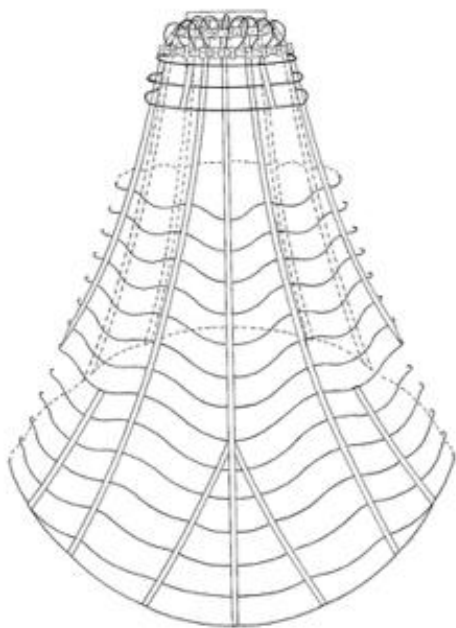


Polisón



Modas de París
Petit Courrier des Dames
Paris. Boulevard des Filles-du-Calvaire.

Chiffres et nouveautés de Paris de France. St. Louis. Nouveautés et
Modas de. Boulevard des Filles-du-Calvaire. St. Louis. St.
Louis. 1870. rue. P. Henri.



It is not difficult to see why some cage crinolines were known as 'skeleton' petticoats. The undulating bands of spring steel circle the void like a grotesque ribcage. Buoyancy is ensured by the lightness of the steel and the fact that each graduated hoop passes through a stitched opening in the vertical tapes. These tapes are attached to a waistband so that the crinoline sways with the movements of the wearer.

An advertisement in *Illustrated London News* of 1865 extolled the virtues of a similar crinoline:

...so perfect are the wave-like bands that a lady may ascend a steep stair, lean against a table, throw herself into an armchair, pass to her stall at the

opera, and occupy a further seat in a carriage, without inconveniencing herself or others, and provoking the rude remarks of observers ... thus modifying, on an important degree, all those peculiarities tending to destroy the modest Englishwomen; and lastly, it allows the dress to fall in graceful folds.

Graceful movements were also easier in this style of crinoline; it tended to be smaller than the earlier bell-shaped cages. By 1868 the focus of the skirt had shifted to the back of the body with a distinctive flattening at the front and frequently a slight train at the hemline. To support this silhouette the crinolines diminished in size and, as in this example, sometimes gained a spiral coil of spring steel at the waist to form a bustle.

Cage crinoline made of spring-steel hoops covered in linen.
British, about 1868
Given by Miss C. E. and Miss E. C. Edlmann
T.195-1984



1884



GODEY'S FASHIONS.
FOR DESCRIPTION SEE FASHION DEPARTMENT.



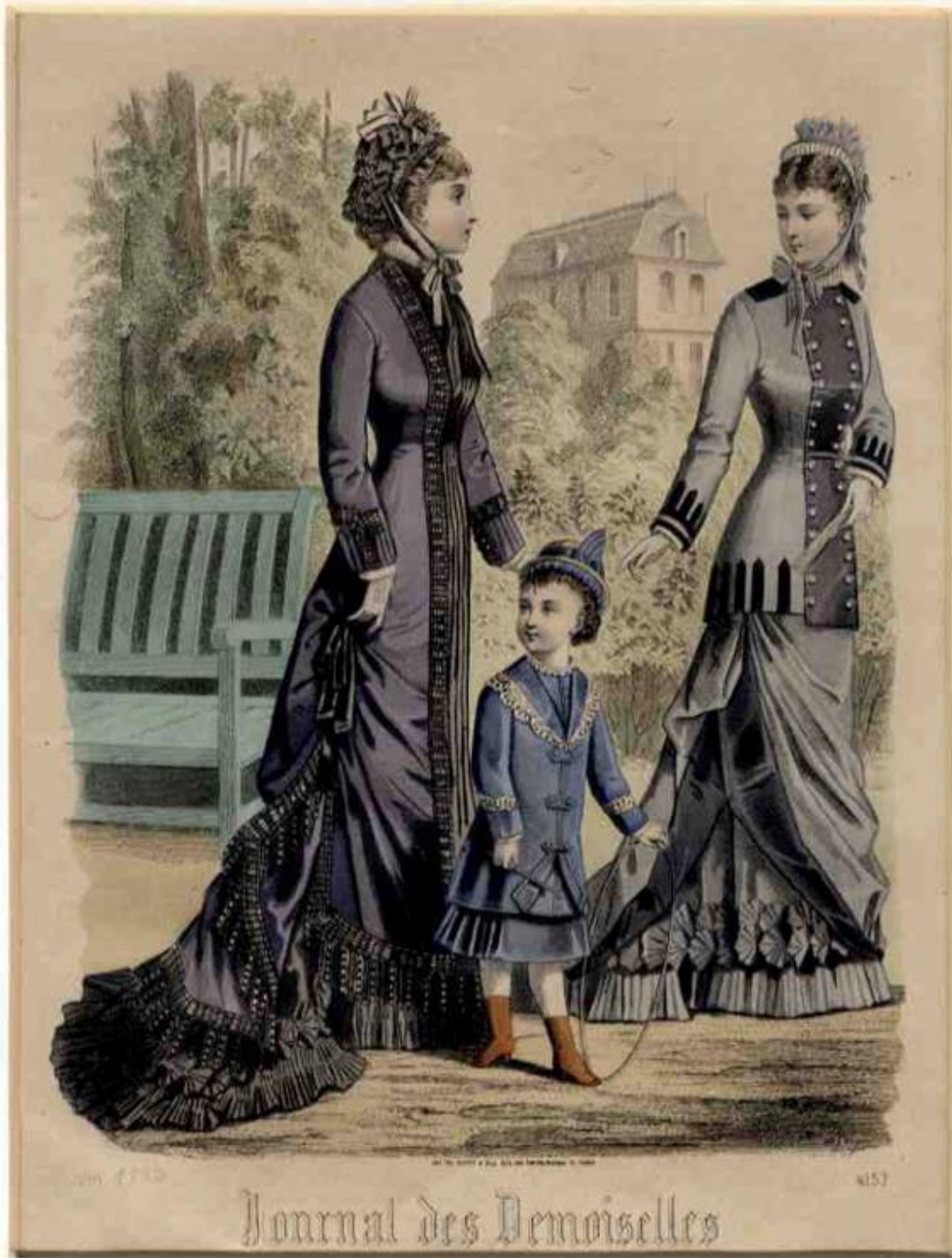
GODEY'S FASHIONS.
FOR DESCRIPTION SEE FASHION DEPARTMENT.



1881.



1878 - 1879.



Journal des Demoiselles



AVRIL 1879

420174

Journal des Demoiselles

Merci de Paris, Rue de la Harpe, 2.
Éditeur, M. de la Harpe, 2, Rue de la Harpe, 2, Paris.
M. de la Harpe, 2, Rue de la Harpe, 2, Paris.

MODA MASCULINA

Conjunto masculino, tres piezas:

Silueta sobria y elegante con ***pantalón, chaleco y chaqueta.***

Un punto de sofisticación y frivolidad lo daban las telas de los chalecos, de terciopelo o el damasco de colores vivos.



Pantalón



1839

Redingote

Costumes Parisiens
Gazette des Salons, Journal des Dames & des Modes
Vêtements & Accessoires des Dames de St. Pierre, St. Charles & St. Louis de 1837
Voyage de St. Louis des Indes Occidentales de Thomas
Paris Rue du Seize 44
Londres & Belgique & les Départements de France



El Dandi.

Sombrero de copa
Camisa
Chaqueta (frac, levita,
Spencer, etc)
Cuello alto con cravat.
Pantalón (calzón).
Bota Alemana
Redingote
Bastón



PLAYER'S CIGARETTES

GEORGE BRYAN BRÜMMELL

