

ESCULTURA DEL S. XX
PEVSNER
MOORE

Comenta la evolución escultórica europea, en las obras de **Henry Moore**, **Antoine Pevsner** y Naum Gabo.

APORTACIONES DEL S. XX EN LA ESCULTURA

- 1- **El hueco**, se incorpora al lenguaje escultórico como un elemento más: cubistas, constructivistas, Pablo Gargallo, Henry Moore.
- 2- **La deformación**, que constituye un recurso para crear formas nuevas cargadas de expresividad. Cubistas.
- 3 - **La abstracción**, formas independientes sin conexión con la realidad que han contribuido a renovar el léxico. Los cubistas, los constructivistas.
- 5 - **El movimiento**. Los constructivistas.
- 6 - **La luz**. Los constructivistas.
- 7 – **Uso de elementos cotidianos**. Los cubistas, los dadaístas.
- 8 - **La construcción**. Los cubistas
- 9 - **Materiales no escultóricos**, como los plásticos.
- 10 - **La incorporación del espacio**, que supone la fusión de este en la escultura con su entorno. Constructivistas.
- 11 - Profundización en el **análisis de los elementos escultóricos**. Constructivistas.

Más adelante

- 12 - Cambio en la relación de la obra con el entorno. Incorporación del entorno: Land art
- 13 - Rompimiento con la escala. Pop art. Land art
- 14 - Cambio en el papel del espectador. Arte conceptual. Arte cinético.
- 15 - Cambio en el sistema de mercado. Arte conceptual.
- 16 - Establecimiento de nuevos valores para la obra de arte.

La primera vanguardia que nos encontramos en el S. XX es el cubismo.

EVOLUCIÓN ESCULTÓRICA

CUBISMO

Supuso el **triunfo de la forma geométrica**, la **desarticulación de los volúmenes**, la **incorporación de nuevos materiales**, como los **objetos encontrados**, y el concepto de autonomía de la obra de arte.

Los escultores más representativos son:

1. **Alexander Archipenko**, quien introdujo el **vacío** como parte integrante de la obra (a partir de ahí los escultores se interesarán por las relaciones entre el espacio y la masa y el significado del primero. El paso siguiente será la negación del volumen con los Constructivistas).
2. **Picasso**, innovador, introdujo un nuevo concepto de volumen, masa y espacio, redujo la forma a planos y la combinó con la visión simultánea de varios puntos de vista. Fue el primero en introducir los **objetos encontrados**.
3. Otros como **Jacques Lipchitz** que ensayó construcciones casi lineales, **Oscar Zadkine**, **Henry-Laurens**.



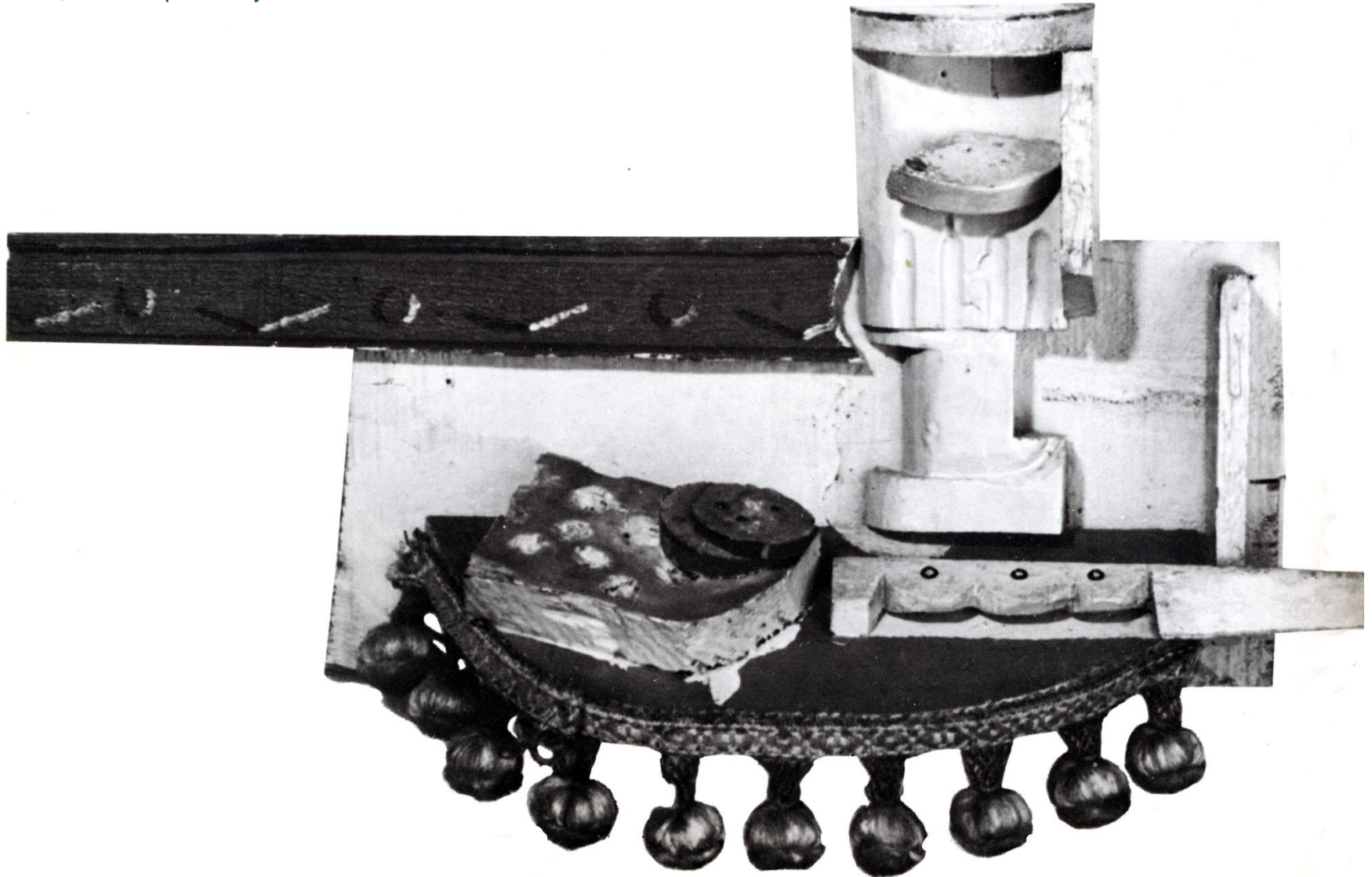
Picasso *CABEZA DE MUJER*
Fernanda, 1909, bronze.



Alexander Archipenko
MUJER ANDANDO 1912
bronce colorado.

Pablo Picasso *NATURALEZA MUERTA CON VASO Y CUCHILLO SOBRE UNA MESA*

1914, Madera pintada y tela



Pablo Picasso *VASO DE ABSENTA* 1913-1914 bronce pintado y cuchara de absenta

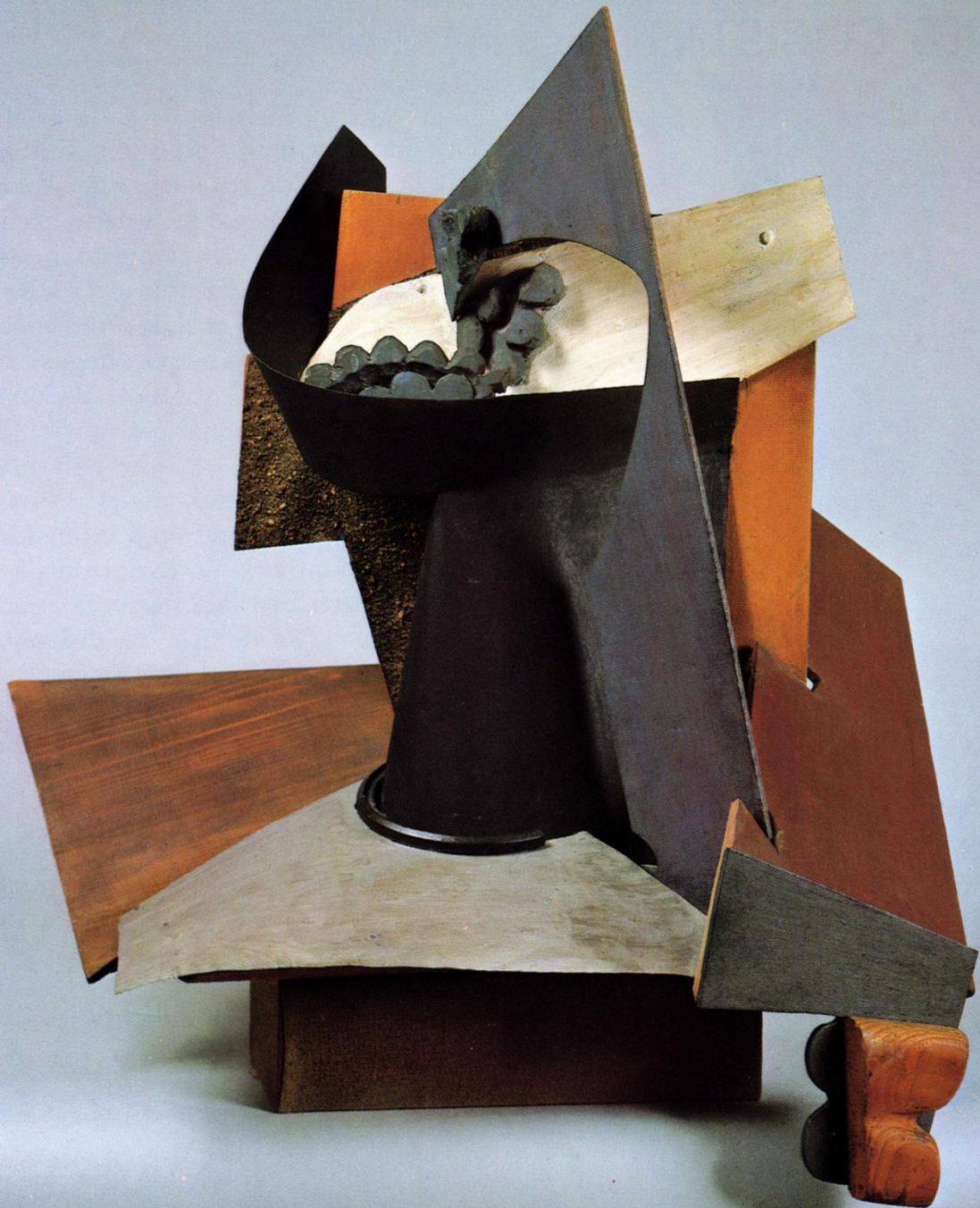




Picasso *VASO DE ABSENTA*
1914

Max Weber
RITMO ESPIRAL 1915,
ampliado y vaciado en
1958-59, bronce.





Henri Laurens
COMPOTIER DE RAISINS
1918
madera pintada y chapa

BRÂNCUSI, PABLO GARGALLO Y JULIO GONZÁLEZ

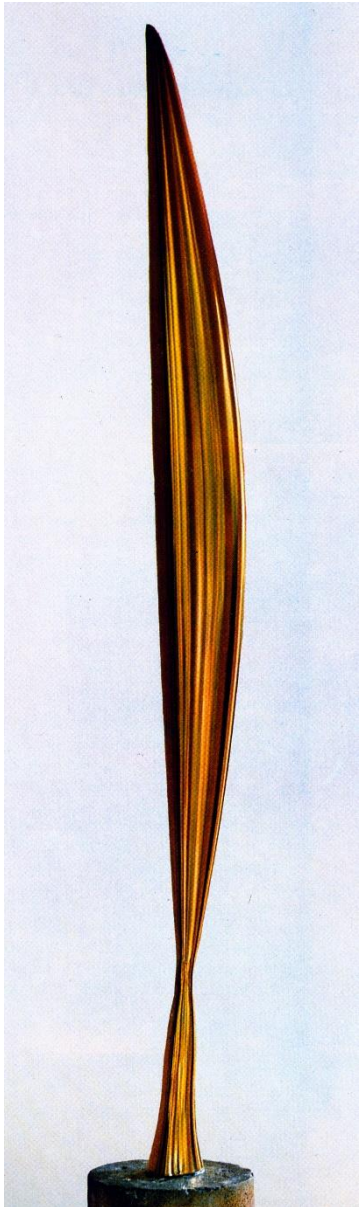
Brâncusi, González y Gargallo. Aprovechando las aportaciones geométricas del cubismo el rumano **Constantin Brâncusi** y los españoles **Julio González y Pablo Gargallo** contribuyeron a la invención de **formas nuevas**.

Brâncusi. Sus obras presentan formas puras, superficies pulidas y una extraordinaria estilización.

Julio González empezó a utilizar el hierro y realizó esculturas de formas abiertas, pretendía diseñar y proyectar en el espacio, trabajar con el como si estuviese trabajando con un material nuevo. Inició el uso del hierro soldado y le siguieron: **Picasso, Calder, David Smith**...y otros que darían lugar en los años 40-50 a una *nueva edad del hierro*.

Pablo Gargallo descubrió primero en las chapas de hierro su configuración geométrica pero pronto aprovechó los espacios vacíos y los dotó de fuerza. Entre sus obras destacan ***“la Bailarina”, “Máscara de arlequín”***...

PÁJARO EN EL ESPACIO
1932-40 bronce.

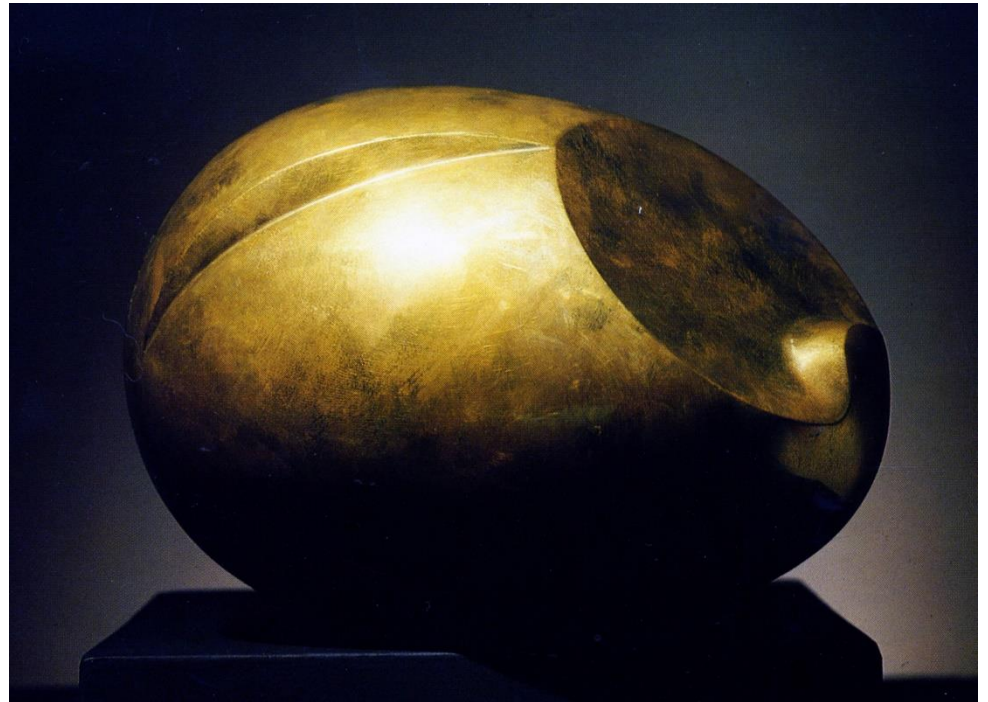


MAÏASTRA 1912 bronce



Constantin Brâncuși

EL RECIÉN NACIDO 1925 bronce



Julio González



ARLEQUÍN 1919, hierro



cabeza llamada la suiza, 1932, hierro y piedra



Pablo Gargallo
Máscara de arlequín I
Cobre · 1927

RETRATO DE GRETA GARBO



HOMENAJE A MARC CHAGALL



Pablo Gargallo

*KIKI DE
MONTPARNASSE*



EXPRESIONISMO

Tendencia artística que utiliza la deformación y exageración y prioriza los sentimientos y la expresividad. Escultóricamente no es muy significativa pero hay algunos artistas relevantes como **Ernst Barlach**, que tiene obras de denuncia social o **Wilhelm Lehmbruck**.



Wilhelm Lembruck
MUJER ARRODILLADA 1911 piedra.



Ernst Barlach *MONUMENTO A LOS MUERTOS EN LA PRIMERA GUERRA MUNDIAL* 1927, nuevo bronce 1942

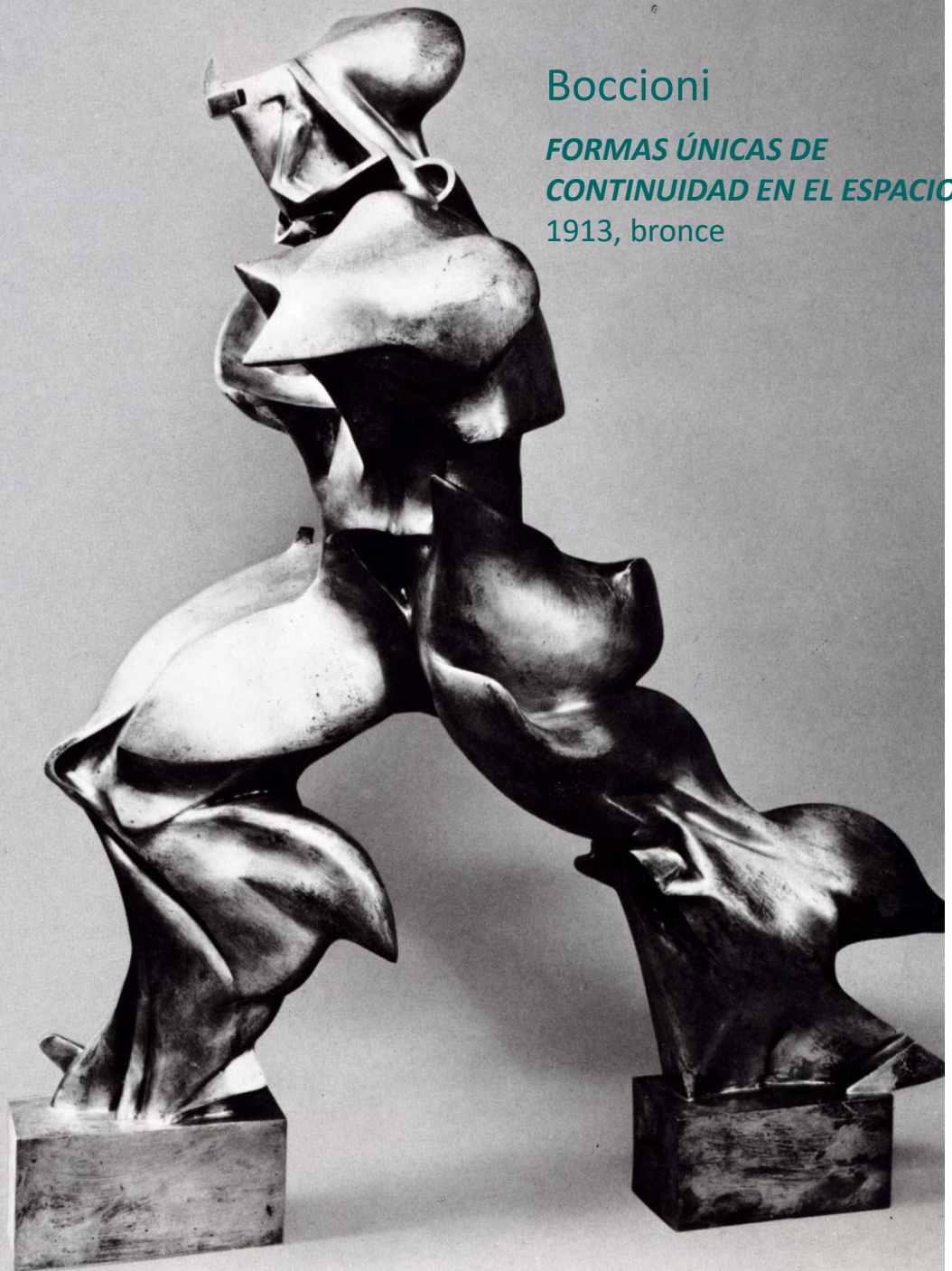
FUTURISMO

Los futuristas pretendían plasmar un mundo mediatizado por la máquina y la velocidad. **Boccioni** es el más notable futurista italiano autor de manifiestos como el “*Manifiesto técnico de la escultura futurista*”, se dedicó a la escultura durante 1911-1912. Su obra más importante fue: “*Formas únicas de continuidad en el espacio*”, que pretendía que el objeto tuviese vida en el ambiente que le rodeaba.

Boccioni

*FORMAS ÚNICAS DE
CONTINUIDAD EN EL ESPACIO*

1913, bronce





Raymond Duchamp-Villon

EL GRAN CHEVAL, 1914, bronze

DADAISMO

El cataclismo social, político y filosófico que provocó la Primera Guerra Mundial propició que se cuestionase la elevada tradición escultórica e hizo surgir un movimiento que se revela contra las formas culturales del gastado convencionalismo político, social y artístico.

Destaca **Marcel Duchamp** que presento como esculturas **objetos de uso cotidiano sin la menor modificación**, como la taza de un retrete. A partir de su *“Rueda de Bicicleta”* 1913, el dadaísmo ha sido muy utilizado en escultura de formas diversas. Ha influido en otros movimientos o artistas. Se ha empleado para multiplicar las variaciones de composición de una obra, para poner de manifiesto la naturaleza mecánica de la sociedad o para introducir el elemento tiempo en una obra.



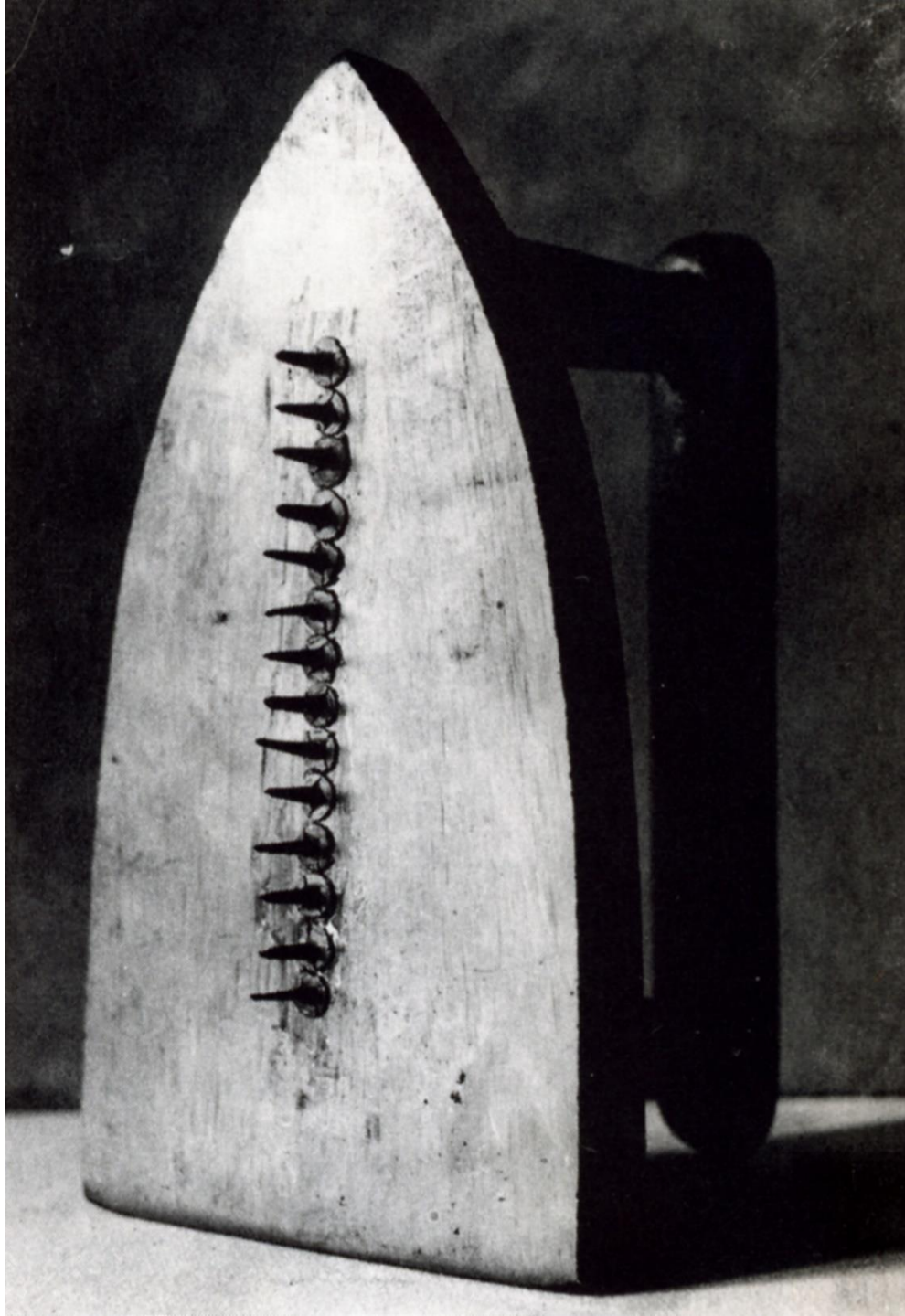
Marcel Duchamp
LA FUENTE, 1917, .ready –
made, urinario de porcelana.
El original ha desaparecido.
Existen otras dos versiones
una de ellas es esta de
1964.



Marcel Duchamp

RUEDA DE BICICLETA 1913. Existen otras cuatro versiones una de ellas es esta de 1964.

PORTABOTELLAS (réplica 1964 de una del 1914). Hierro galvanizado.



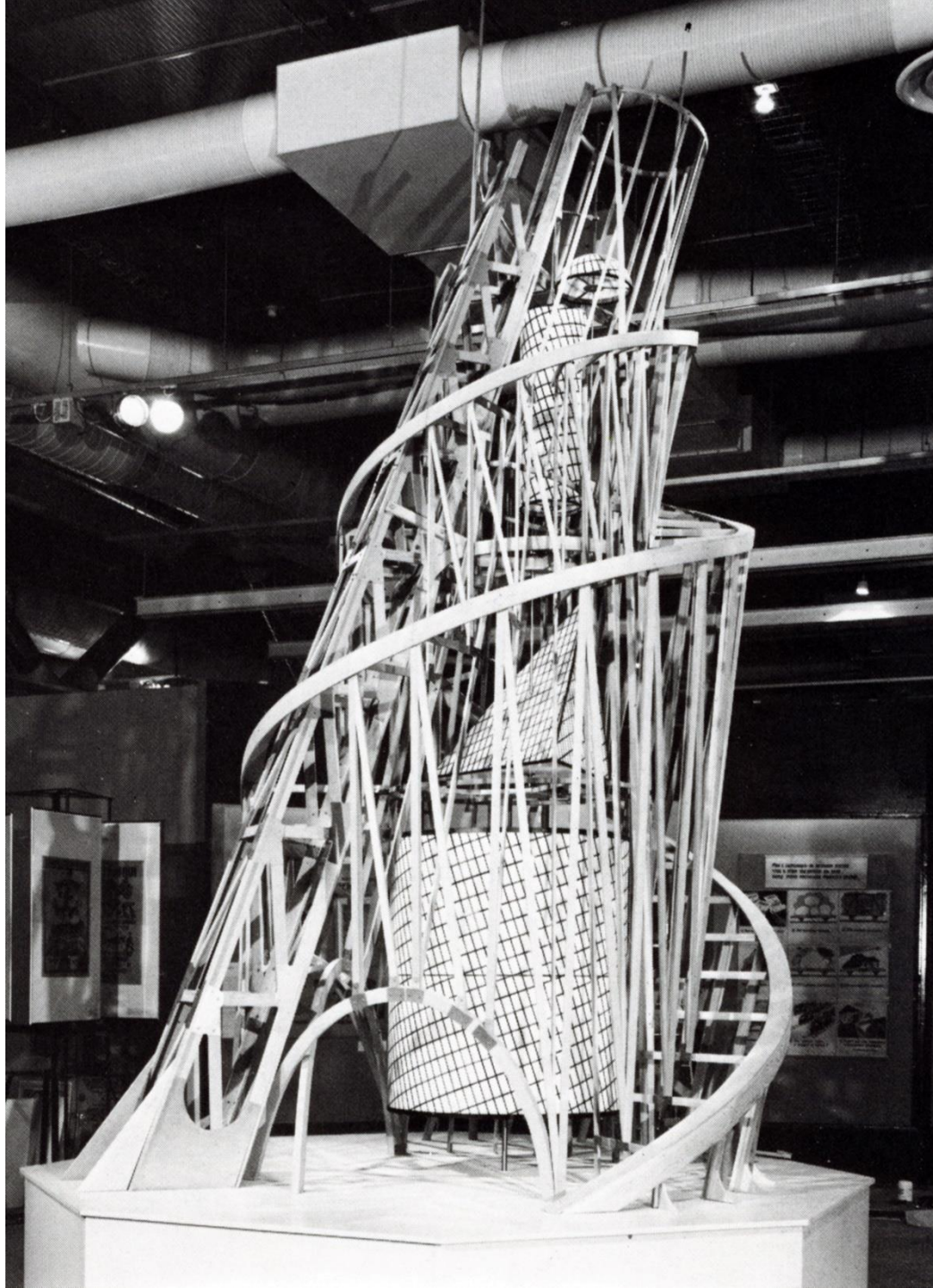
Man Ray *OBSEQUIO*, 1921.

CONSTRUCTIVISMO

Los constructivistas realizan las **primeras experiencias cinéticas y lumínicas**. **Incorporan el espacio como un elemento más**, con **materiales transparentes y huecos**. Son **esculturas abstractas**. **Naum Gabo**, en 1920, crea la famosa **“Construcción cinética, onda erecta”**, accionada por un motor eléctrico, una varilla que oscila y se transforma en una apariencia de volumen cuando se pone en movimiento. También publicó junto a su hermano un manifiesto en el que propugnaba la sustitución del volumen cerrado, la potenciación de la línea y la valoración del **espacio, tiempo y luz como elementos escultóricos**. El **“Modulador de la luz y el espacio”** de **Lászlo Moholy-Nagy**, realizado en 1930, es una instalación de chapas y tornillos de metal pulido que gira en un movimiento sincronizado producido por un mismo motor. Las superficies de la escultura reflejaban 116 bombillas de diferentes colores sobre las paredes circundantes. Además de la luz y el movimiento se pensó en incorporarle sonido, pero nunca se consiguió satisfactoriamente.

Futurismo y Constructivismo intentaron definir el arte apropiado para la era de las máquinas y el desarrollo urbano.

El rompimiento definitivo con el lenguaje tradicional se produce con los movimientos: **Dada y De Stijl de la vanguardia rusa, Neoplasticismo, Suprematismo y Constructivismo**, que apoyados en una estructura científica, literaria y plástica provocaron un cambio en la estética y un nuevo sentido de la belleza.



Vladimir Tatlin

MONUMENTO A LA TERCERA INTERNACIONAL
1919-1920, metal, madera y cristal

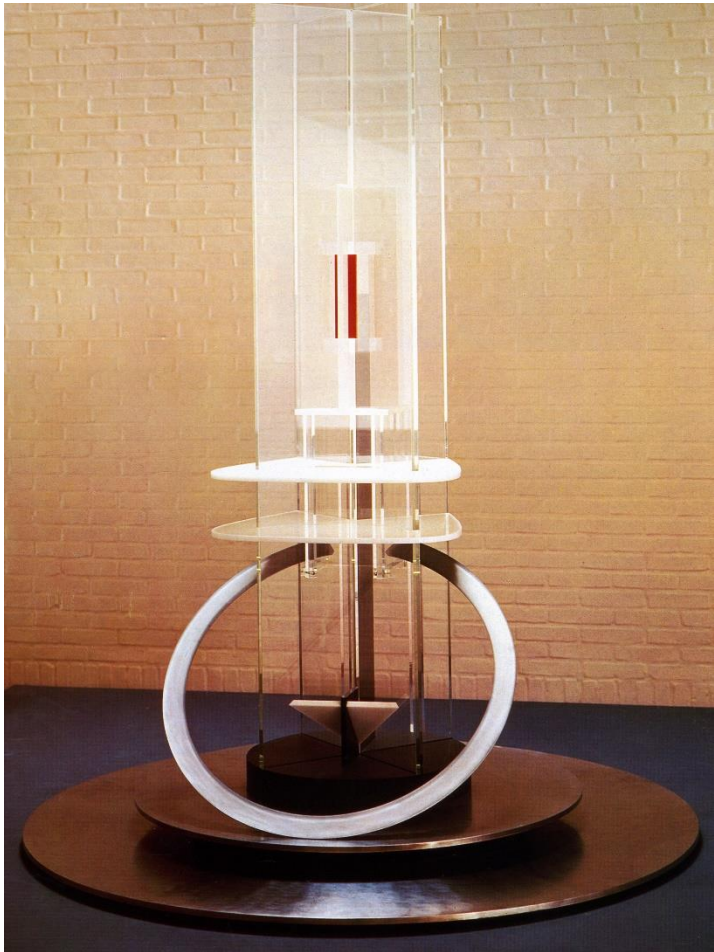


Naum Gabo

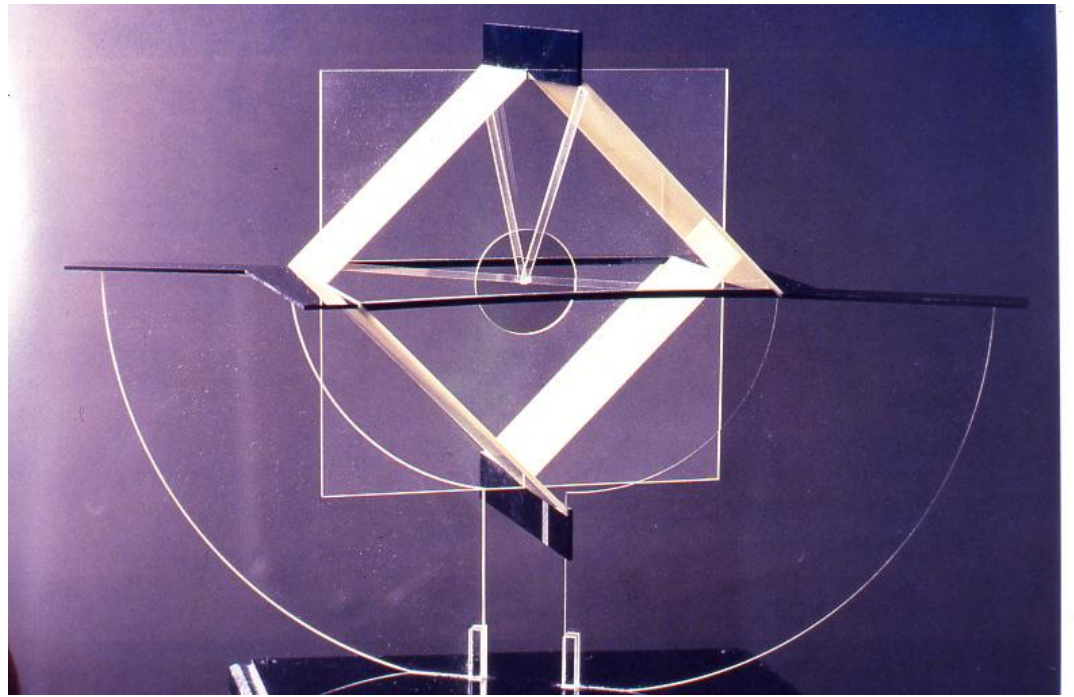
CABEZA CONSTRUIDA Nº 2, 1916
Plástico.

Naum Gabo

1923, *VIDRIO, PLÁSTICO MADERA Y METAL*

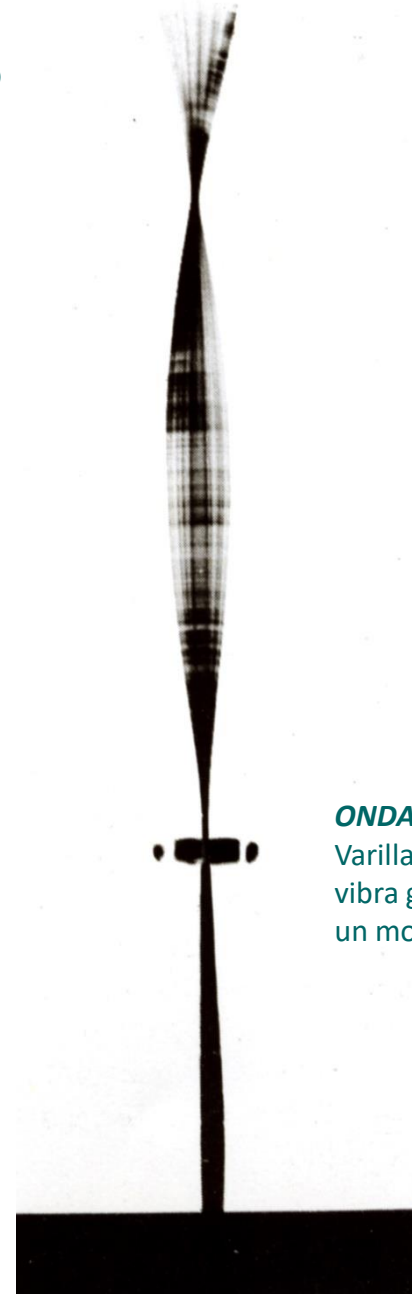


CONSTRUCCIÓN EN EL ESPACIO EQUILIBRADA POR DOS PUNTOS, 1925, plástico



Naum Gabo

CONSTRUCCIÓN LINEAL EN EL ESPACIO
Nº 2, 1949, plástico.



ONDA ERECTA, 1920
Varilla metálica que
vibra gracias a
un motor.

Laszlo Moholy-Nagy *MODULADOR DE LA LUZ Y EL ESPACIO*. Metal, celuloide, madera y motor eléctrico



CONSTRUCTIVISMO

ANTOINE PEVSNER

ANTOINE PEVSNER

(Klimavichy, Rusia 1884 - París, 1962)



Antón Abrahmóvich Pévsner, conocido como **Antuán o Antoine Pevsnér**, fue un escultor y pintor francés de origen ruso, hermano del escultor **Naum Gabo** (este adoptó el apellido de la madre para diferenciarse de Antón) pertenecientes al **estilo constructivista**. Hijos de ingeniero, ambos reciben una primera formación científica que le otorga el espíritu de investigación en el que se basa toda su obra.

Durante dos años ambos hermanos digieren juntos todas sus experiencias y desarrollan el arte que más tarde llamarían **Constructivismo**. Este surge en Rusia a partir de la *Revolución de 1917*. Pretenden un arte nuevo que rompiese con todo lo anterior, un arte además para el pueblo. Aportan muchas novedades a la escultura como *la luz, el espacio* y con ello *las transparencias* o el *movimiento como elementos escultóricos*, materiales hasta entonces no empleados como *los plásticos* y llegan a la *abstracción total*. Tanto **Pevsner** como **Gabo** son los representantes más significativos junto a **Tatlin**.

En 1920 publican un manifiesto realista: defienden un constructivismo basado en la libertad creadora. En 1922 abandonan definitivamente la Unión soviética y se instalan en París. A partir de la Segunda Guerra Mundial sus obras gana prestigio exponiendo en numerosas ciudades.

CLAVES

1. **Pevsner** destaca por el empleo de materiales industriales (vidrio, plexiglás, metal, cemento, plásticos...) De los materiales tradicionales solo emplea al bronce y de forma novedosa. Introduce el color como en su obra **Fuente**.
2. Abandona la figuración y practica la **abstracción**, llenas de dinamismo donde **el vacío es protagonista**.
3. Realiza **estudios matemáticos y geométricos** para realizar sus esculturas.
4. Los **temas son el espacio, el tiempo, la luz, el universo**.
5. Introduce el **movimiento y la transparencia**, el **plástico** de colores le permite matizar el vacío.
6. A partir de mediados del S. XX emplea **láminas de estructuras de hilos de bronce soldados** entre sí para lograr formas complejas y enrevesadas utilizando líneas tanto curvas como rectas.
7. Construye **estructuras en torno a un eje central**.
8. Las **formas helicoidales, ovals** aparecen en muchas obras multiplicando los puntos de vista y el movimiento.
9. Realiza muchas **obras para espacios públicos**.

BIOGRAFÍA

Nacido en Klímavichy, Gobernación de Maguilov, Orël, (hoy en Bielorrusia, antes Imperio ruso) y fallece en París (Francia) en 1962.

Cursó estudios de arte en Kiev y San Petersburgo antes de trasladarse a **estudiar a París 1911**, abandonando la Academia de Bellas Artes de San Petersburgo y **entrar en contacto con los artistas de vanguardia**, donde admira los trabajos de **Delaunay, Gleizes, Metzinger y Léger**. Empieza siendo pintor y es **influenciado por el cubismo**, posteriormente introduce técnicas cubistas de simplificación geométrica en sus propias pinturas.

En una **segunda visita a París en 1913**, conoce a **Modigliani** y a **Alexander Archipenko** que estimulan su interés hacia el cubismo; en ese mismo año ve la exposición de **Umberto Boccioni** (futurista) sobre construcciones arquitectónicas, que le interesa profundamente.

Pasa los años de la guerra con su hermano el escultor **Naum Gabo** en Oslo (Noruega) allí "durante dos años desarrollan el arte que más tarde llamarían **Constructivismo**. Se puede suponer que **Pevsner** aportó su conocimiento sobre técnicas artísticas. Allí experimentó con el arte que era «capaz de utilizar el vacío y liberándonos de la masa compacta» y **Naum** su aproximación científica a los materiales y a la forma. Durante su formación como médico, **Naum** había aprendido a hacer construcciones tridimensionales para ilustrar fórmulas matemáticas, de modo que lo que surgió fue una fusión de una visión artística y un método científico".

En 1917 **Pevsner** vuelve a Rusia y enseña, con **Kandinsky y Malévich**, en la **Academia de Bellas Artes de Moscú**. Durante este periodo, **sus pinturas** se hicieron más geométricas y abstractas.

En 1920 **Gabo y Pevsner** publican su **Manifiesto Realista**, en donde afirman que el arte tiene un valor absolutamente independiente y una función que desempeñar en la sociedad, ya sea capitalista, socialista o comunista, dejando clara su postura frente al **Suprematismo**; enuncian en este manifiesto su idea del **constructivismo** y tratan de traducir sus conceptos de una realidad absoluta y esencial, en la realización de sus percepciones del mundo, en las formas de espacio y tiempo, argumentan que los artistas deberían abarcar elementos del espacio y el tiempo mediante el **empleo de la construcción** (en oposición a lo esculpido) de la masa y ritmos cinéticos. **Dar forma al espacio por medio de la profundidad más que por el volumen y rechazan la masa como base de la escultura.**

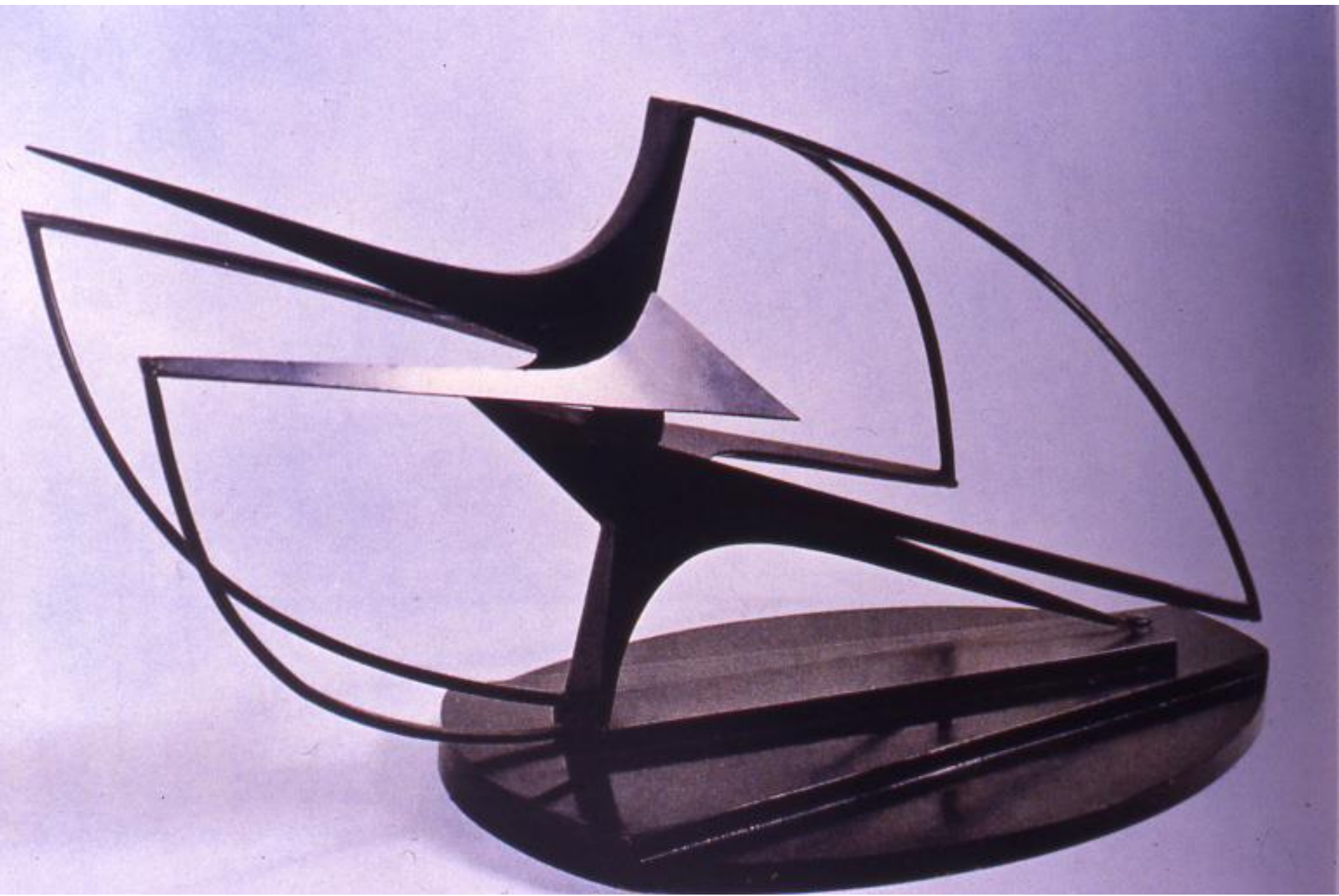
*"Las construcciones plásticas de **Pevsner y de Gabo**, no son exactamente esculturas, porque implican la intención de anular el concepto de escultura como disciplina tradicionalmente definida por unos procedimientos, finalidades y materiales. Aún más, se niega la escultura como forma cerrada que interrumpe la continuidad del espacio y lo define en relación a sí misma, como vacío opuesto a la plenitud".* (Argan).

Rechazan el Cubismo y el Futurismo. Sus obras están presentes en la **exposición Erste russische Kunst Ausstellung**, en la galería Van Diemen de Berlín, en 1922.

En **1923**, se instala definitivamente en París, obteniendo la ciudadanía francesa en **1930**.

Al año siguiente, 1924, visita Berlín donde conoce a **Duchamp y a Catherine Dreier**. A partir de su encuentro con **Duchamp**, abandona la pintura y se vuelca en la escultura constructivista, desarrollando un estilo de gran influencia a base de **curvas y planos, definiciones claras del espacio y el dinamismo**. En sus primeras esculturas, como **Gabo**, utilizó zinc, latón, cobre, celuloide, y madera.

PROYECCIÓN EN EL ESPACIO 1924-25 Bronce oxidado.





TORSO
Plástico y
bronce
1924-26
Moma.



En 1926, sus obras están incluidas en una exposición en la Little Review Gallery de Nueva York. Junto con **Gabo**, diseña la escenografía para el ballet ***La Chatte*** (*La gata*) de **Georges Balanchine** con música de Henri Sauguet, producido por **Serguéi Diáguilev**.

Modelo para la estatua de **AFRODITA**
en el ballet ***La chata*** 1927 Tate Gallery

En París, los dos hermanos están a la cabeza del **grupo constructivista Abstracción-Creación**, un grupo de artistas que representan diversas corrientes del **arte abstracto**.

En la década de los 30 **Pevsner** desarrolló un enfoque único que se basó en formaciones paralelas de alambre de bronce soldadas entre sí para formar placas. Luego unió a estas placas para crear formas complejas y enrevesadas utilizando líneas tanto rectas como curvas. Sus obras se muestran en Ámsterdam, Basilea, Londres Nueva York y Chicago.

Entre sus obras destacan ***Columna desarrollable*** (1942, Museo de Arte Moderno, Nueva York) y ***Proyección dinámica al trigésimo grado*** (Ciudad Universitaria de Caracas, en Venezuela).

Fue en 1946 cofundador de **Réalités Nouvelles**, un grupo de artistas que favorecieron la **abstracción geométrica** con sede en París. **Pevsner** logró infundir el estilo un tanto impersonal del constructivismo con su propio sentido de la forma.

En 1948 el Museo de Arte Moderno de Nueva York presenta la exposición **Gabo-Pevsner** y en 1952 el artista participa en la **Chef-d'ouvres du XX Siècle**, promovida por el Museo Nacional de Arte Moderno de París.

En 1956 y 1957 fue honrado con una exposición retrospectiva en el Museo Nacional de Arte Moderno de París, y en 1961 fue galardonado con la Legión de Honor.

En 1957 la galería René Drouin de París organiza su primera exposición individual. Mientras que en 1958 está presente en la Bienal de Venecia, en el pabellón francés.

MUNDO 1947



TERCERA Y CUARTA DIMENSIÓN





"MAQUETA DE UN MONUMENTO QUE SIMBOLIZA LA LIBERACIÓN DEL ESPÍRITU", 1952.

Este modelo fue ganador del premio en el concurso de ***Prisioneros Políticos Desconocidos***. Pevsner comparó el Partenón de Atenas como símbolo de sabiduría con la competencia como símbolo de renacimiento moral. Por lo tanto, buscó una forma para su monumento que fuera "plástica, arquitectónica y escultórica".

El monumento se podía ver en su totalidad desde cualquier dirección. Pevsner hizo una escultura a escala real en bronce a partir de este modelo en 1955-6. Pertenece al Museo Nacional de Arte Moderno de Francia en París.

COLUMNA DE LA PAZ (1954)



<https://youtu.be/yu8eP7pfcAE>

SURREALISMO. 1924-1939.

Incorporan el subconsciente e investigan en la futilidad y la fantasía. Empleando para ello todo tipo de materiales y procesos escultóricos. Destaca aparte de **Hans Arp**, **Alberto Giacometti** al principio, **Max Ernst**, el estadounidense **Alexander Calder** con sus móviles y el británico **Henry Moore** que evolucionó de la figuración a la no figuración hasta llegar a una síntesis propia con las conocidas figuras reclinadas en las que juega con la masa y el vacío a base de perforaciones.

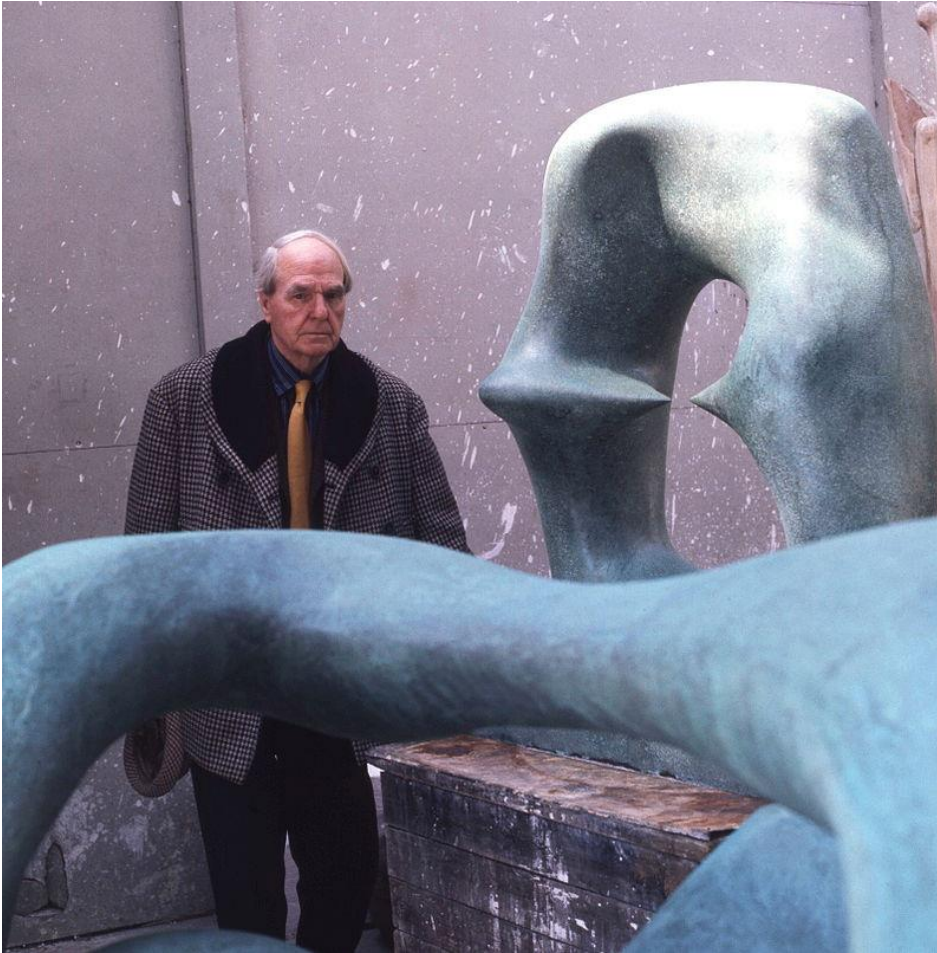
Del dadaísmo y surrealismo, **Hans o Jean Arp**, de nacionalidad francesa y origen alemán. Crea formas poéticas abstractas. Se interesó por la escultura en 1930. *“De repente...el cuerpo humano, la forma tridimensional se hicieron para mí lo más importante”*. Sus primeras obras son dos **torsos** bastante impresionantes, simplificados y rítmicamente organizados donde se aprecia la influencia de **Brancusi**. Tras los torsos vinieron las **concreciones**, *“Coágulos de la tierra y de los cuerpos celestes”*. *“Concreción humana”* de 1935 en yeso, aunque repetida en piedra en 1949, es una obra libre que sugiere vagamente formas humanas, pero aun considerándola como obra abstracta posee una riqueza de valores escultóricos que nos invita a contemplarla desde todos los ángulos. *“Espectral humana lunar”* 1950 es el torso más impresionante de **Arp**. Hay una exuberancia y vitalidad comparable a la de **Rodin**, al que admiraba.

El Surrealismo influyó en el arte Pop americano ya que la mayor parte de los surrealistas se refugiaron en Estados Unidos con la Guerra.

Después de la Segunda Guerra Mundial el arte abstracto renunció a comprometerse con mensajes sociales o políticos y se concentró en la plena expresión de las cualidades físicas de los materiales artísticos y en la pura sensación visual.

HENRY MOORE

HENRY SPENCER MOORE (Castleford, Inglaterra, 1898- Hertfordshire, Inglaterra, 1986).



Henry Spencer Moore (Henry Moore) escultor británico, una de las figuras artísticas más conocidas de su época, considerado "la voz oficial de la escultura británica y la cara aceptable de la Modernidad" es conocido por sus esculturas de bronce y mármol que pueden ser contempladas en numerosos lugares del mundo como obras de arte público.

CLAVES

1. En un principio tallista (resuelve el problema de los pesos viendo una imagen recostada tolteca en la que se van a inspirar a partir de entonces sus figuras recostadas). Más tarde se pasó al bronce.
2. Sus obras generalmente representan abstracciones de la figura humana, la mayoría femeninas (a excepción de las realizadas durante los años 1950, cuando esculpió grupos familiares). Es común una madre con su hijo (le costó mucho al matrimonio **Moore** tener a su hija) o figuras reclinadas.



3. Sus esculturas generalmente tienen espacios vacíos y formas onduladas, inspiradas (según algunos críticos, por los paisajes de Yorkshire su lugar de origen) o por formas naturales que le iban sorprendiendo como huesos o piedras que iba encontrando y coleccionaba. Estas oquedades se relacionan con la tierra, la madre y la tierra fecundas y con las grutas.
4. Nos encontramos muchas formas en su obra que se relacionan con el sentido de protección (estaba en Londres durante los bombardeos en la Segunda Guerra Mundial, hecho que documentó y en ellos perdió su casa, y además participó y fue herido en la Primera Guerra Mundial).
5. Realizó muchas esculturas públicas.
6. Sus obras van ganando en dimensión.

BIOGRAFÍA

Nació en Castleford (Yorkshire del Oeste) hijo de **Mary Baker** y **Raymond Spencer Moore**. Su padre, inmigrante irlandés e ingeniero en la mina de carbón Wheldale, era autodidacta, le interesaba la música y la literatura y se preocupaba por la educación de sus hijos. **Henry** fue el séptimo de ocho hijos y ya en la escuela primaria mostró facilidad en el moldeo de arcilla y talla de madera. Tras oír hablar de **Miguel Ángel** a los 11 años decidió convertirse en escultor. Por su talento e interés le dieron una beca para la *Escuela Secundaria de Castelford*, donde varios de sus hermanos habían estudiado. Su maestra de arte amplió sus conocimientos artísticos y lo apoyó. **Moore** solicitó una beca en el *College local*.

Sus padres no estaban de acuerdo con su deseo de estudiar escultura ya que creían que no tendría futuro. Tras trabajar brevemente como asistente de profesor, empezó como maestro en su antigua escuela.

A los 18 años fue reclutado por el ejército para la **Primera Guerra Mundial**, convirtiéndose en el miembro más joven de su regimiento. Fue herido en 1917 durante un ataque de gas en la **Batalla de Cambrai** y tras recuperarse en un hospital, pasó el resto de la guerra como entrenador físico.

INICIOS COMO ESCULTOR

Después de la Guerra recibió un subsidio para continuar su educación y en 1919 se convirtió en el primer estudiante de escultura del *Leeds College of Art and Design*, donde incluso se creó un estudio de escultura especialmente para él. Allí conoció a **Barbara Hepworth**, otra estudiante que más tarde, se convertiría en una escultora famosa, ambos iniciaron una amistad que duraría años. En *Leeds* pudo conocer varias obras conservadas por el vicescanciller de la universidad.

En 1921 ganó una beca para estudiar en el *Royal College of Art en Londres*, donde su amiga **Hepworth** había ido el año anterior. Durante su estancia en Londres amplió sus conocimientos sobre el arte primitivo y escultura, estudiando las colecciones etnográficas del *Victoria and Albert Museum* y del *Museo Británico*.

Las primeras esculturas de **Moore y Hepworth** siguieron el estilo romántico de la época victoriana.

Más tarde **Moore** se separó de los ideales clásicos y adoptó la técnica de la talla directa sin pulir, tuvo problemas con sus profesores ya que ese método no era usual entonces.



CHAC MOOL

En 1924 **Moore** ganó una beca de seis meses y la usó para viajar a la Italia septentrional y estudiar las obras de **Miguel Ángel, Giotto, Giovanni Pisano** y otros grandes artistas. En ese viaje también visitó París, donde tomó una clase de bosquejos en la **Académie Colarossi** y visitó el **Museo del Louvre**. Allí observó un molde de yeso de una escultura tolteca-maya, **el Chac Mool**, la cual se convertiría en adelante en uno de los motivos principales de sus esculturas (ya que resolvió el problema de la estabilidad en las obras de piedra al estar recostada).

Tras su regreso a Londres, obtuvo un puesto por 7 años como profesor en el *Royal College of Art*. Solamente tenía que trabajar dos días a la semana, por lo que podía usar el resto del tiempo para su propio trabajo.

Su primera obra pública fue, **West Wind** (1928-1929) fue uno de los ocho relieves de "winds" (vientos) en las paredes de la sede central del Subterráneo de Londres en 55 Broadway.

PRIMERA OBRA PÚBLICA



WEST WIND (1928–29)

Primera obra pública comisionada. Fue esculpida en piedra de Pórtland y muestra la influencia de las esculturas de la **Capilla de los Médici** (realizadas por Miguel Ángel) y de la figura del **Chac Mool**

Fue uno de los ocho relieves de "winds" (vientos) en las paredes de la sede central del Subterráneo de Londres en 55 Broadway.

En julio de 1929 **Moore** se casó con **Irina Radetsky**, Irina era una estudiante de pintura en el *Royal College*. Había nacido en Kiev. Su ascendencia era rusa y polaca, su padre había muerto durante la *Revolución Rusa de 1917* y su madre, evacuada a París se había casado en segundas nupcias con un oficial del ejército británico. Tras el matrimonio, **Irina** comenzó a posar para algunos de los trabajos de **Moore**. La pareja se mudó a un estudio en Hampstead, donde se estaba formando una pequeña colonia de artistas: Bárbara **Hepworth** y su pareja **Ben Nicholson**, **Naum Gabo**, **Roland Penrose** y el crítico de arte **Herbert Read**. Entre ellos hubo un fructífero intercambio de ideas, muchas de las cuales serían publicadas por **Read**, lo que incrementó la fama de **Moore**. Contactaron también con arquitectos y diseñadores de Europa Continental que se trasladarían con el tiempo a los Estados Unidos y muchos de ellos encargarían trabajos a **Moore** posteriormente. En 1932 fue nombrado **Jefe del Departamento de Escultura de la Escuela de arte de Chelsea**. Artísticamente, **Moore**, **Hepworth** y otros miembros de la **Seven and Five Society** (una sociedad de artistas formada en Londres en 1919) desarrollaron trabajos cada vez más abstractos, influidos por sus viajes a París y su contacto con artistas surrealistas y cubistas como **Pablo Picasso**, **Georges Braque**, **Jean Arp** y **Alberto Giacometti**.



Moore estuvo interesado en el surrealismo y en 1933 se unió al movimiento artístico de **Paul Nash** "*Unit One Group*". **Moore** y **Nash** formaron parte del comité organizador de la Exposición Internacional Surrealista de Londres), realizada en 1936.

FIGURA RECLINADA, hormigón reforzado, 1932.

FIGURA RECOSTADA, madera, 1938.



FIGURA RECLINADA: FORMA EXTERNA, bronce, 1953-54, 210cm



En 1937, **Roland Penrose** compró la escultura abstracta de **Moore** *Mother and Child* y la expuso en el jardín de su casa de Hampstead. Durante este periodo, **Moore** dejó de usar el método de tallado directo y empezó a trabajar en **bronce**, usando maquetas de arcilla y yeso.

LA SEGUNDA GUERRA MUNDIAL

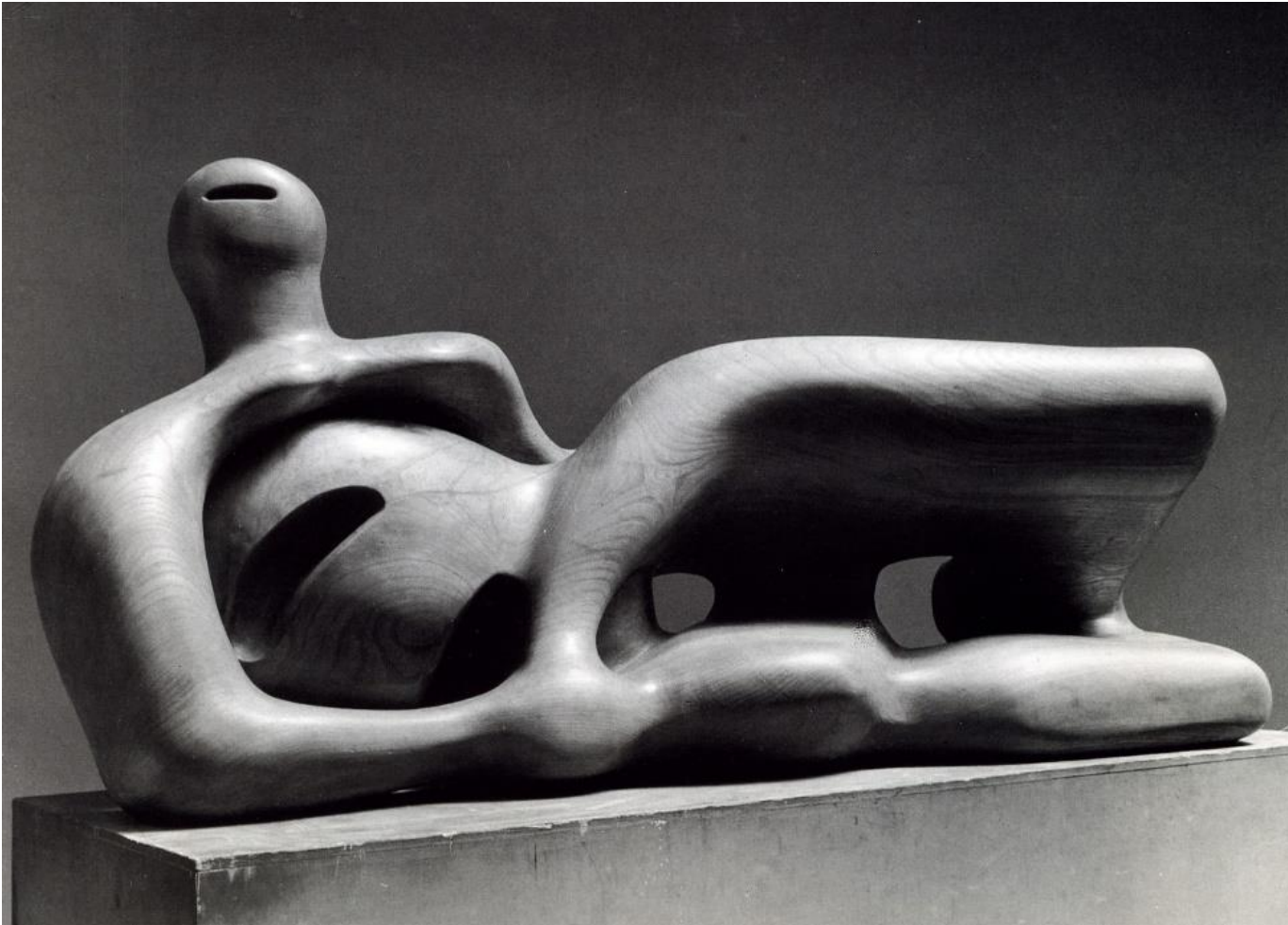
La **Segunda Guerra Mundial** interrumpió este periodo de su carrera. La **Chelsea School of Art** fue evacuada a Northampton y **Moore** renunció a su puesto como profesor. Durante la guerra, su trabajo consistió en reflejarla. Sus obras más famosas son los dibujos que hizo de los londinenses durmiendo en el subterráneo de Londres mientras se protegían de los bombardeos. Estos dibujos incrementaron su reputación internacional. Después de que su casa en Hampstead fuera destruida por una bomba en 1940, **Moore e Irina** se mudaron a una casa de campo en la villa de **Perry Green** cerca de Much Hadham (Hertfordshire) en la que la pareja viviría durante el resto de su vida.

A pesar de haber adquirido una riqueza considerable durante sus últimos años, **Moore** nunca quiso mudarse a una casa más grande. Sin embargo, con el paso de los años, se le añadieron varios talleres de trabajo a la casa en **Perry Green**.

SU HIJA

Después de varios abortos espontáneos, **Irina** dio a luz en marzo de 1946 a una niña que fue llamada **Mary Moore** en honor de su abuela paterna, fallecida varios años atrás. La pérdida de su madre y el nacimiento de su hija influyeron en muchos de los trabajos que realizó durante este periodo, fue cuando produjo numerosas esculturas de una madre con su hijo. Sin embargo, sus figuras reclinadas siguieron siendo populares.

FIGURA RECLINADA, madera de olmo, 1945 - 46, 190,5cm de largo.



Kenneth Clark se convirtió en uno de los admiradores del trabajo de **Moore**, este, como miembro del *Consejo de Artes de Gran Bretaña*, organizó varias exhibiciones para **Moore**, además de encargarle varios trabajos.

En 1948 **Moore** ganó el **Premio Internacional de Escultura en la Bienal de Venecia**. Además, fue uno de los artistas principales del **Festival of Britain** en 1951 y de la **Documenta 1** en 1955.



GRUPO FAMILIAR

Hacia el final de la guerra, **Moore** contactó con el educador **Henry Morris**, quien estaba tratando de reformar la educación con el concepto de *Village College*. **Morris** había contratado a **Walter Gropius** como arquitecto para desarrollar el proyecto del segundo village college en Impington y quería que **Moore** diseñara una escultura pública para el campus. Sin embargo, el concejo condal no tenía suficientes fondos para realizar el diseño original de **Gropius** y redujeron la escala del proyecto. Debido a la falta de fondos, **Morris** tuvo que cancelar la escultura de **Moore**, quien sólo había realizado una maqueta.

En 1950 **Moore** usó este diseño para una estatua que fue colocada en una escuela secundaria de Stevenage. Fue su **primera escultura pública realizada en bronce**.

FIGURA RECLINADA. Mármol travertino. 1957-58. Sede de la Unesco

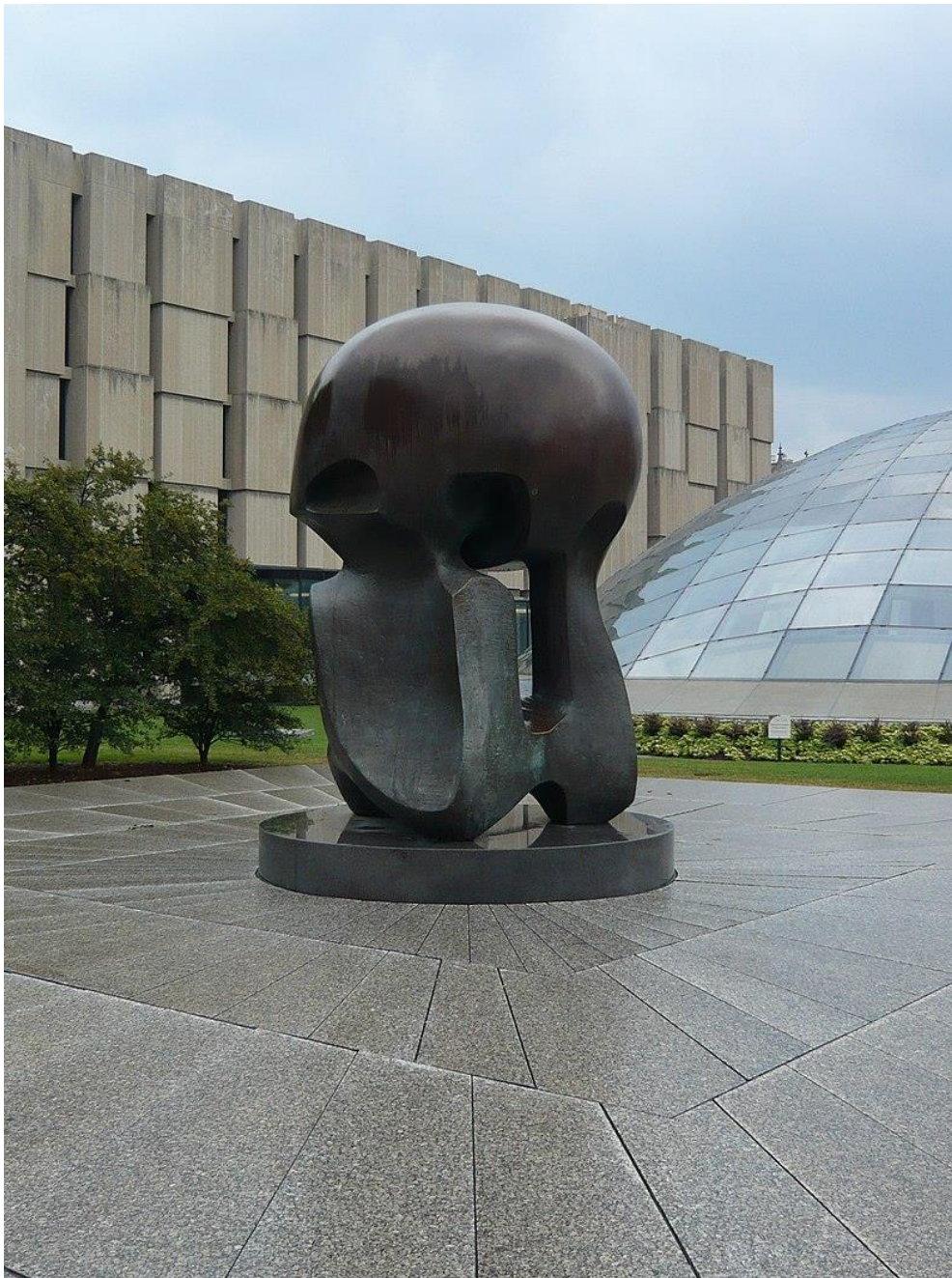


Durante los años 1950 **Moore** empezó a recibir más encargos, incluyendo una figura reclinada para el edificio de la **Unesco** en París en 1957. Debido a la gran cantidad de encargos, contrató a varios asistentes para que trabajaran con él en **Perry Green**. Entre sus asistentes estaban **Anthony Caro** y **Richard Wentworth**.

CUCHILLO DE DOS PIEZAS 1962



La terminó en 1962 para el **College Green**, cerca del Palacio de Westminster en Londres. Según sus palabras, *"cuando me ofrecieron un lugar cerca de la Cámara de los Lores ... me gustó tanto el terreno que ni siquiera me molesté en buscar un sitio alternativo en el Hyde Park - una escultura solitaria se perdería en un parque tan grande. El lugar cerca de la Cámara de los Lores es bastante diferente. Está al lado de una vía donde la gente camina y tiene asientos donde pueden sentarse y contemplar la escultura"*.



ENERGÍA NUCLEAR 1967

La creó 1967 y fue instalada en el campus de la **Universidad de Chicago** para conmemorar el 25 aniversario de la primera reacción en cadena controlada, llevada a cabo por un grupo de físicos de la universidad liderados por **Enrico Fermi**. La estatua fue inaugurada en el sitio donde solían encontrarse las graderías de estadio de fútbol americano de la universidad, sobre el lugar donde se había realizado el experimento.

Aunque algunos creen que la estatua representa una nube de hongo coronada por un cráneo humano, la interpretación de **Moore** fue completamente diferente. En una ocasión le dijo a un amigo que esperaba que los espectadores "*caminaran alrededor de la estatua, observando los espacios abiertos y que tuvieran la sensación de estar en una catedral*".

Moore también realizó ***Man Enters the Cosmos*** (1980) encargada como un reconocimiento al programa de exploración espacial. La estatua se encuentra en el Adler Planetarium en Chicago.

Man Enters the Cosmos (1980)



Moore también realizó *Man Enters the Cosmos* (1980), la cual le fue encargada como un reconocimiento al programa de exploración espacial. La estatua se encuentra en el Adler Planetarium en Chicago.

FORMAS RECLINADAS CONECTADAS, bronce, 1969. 213cm.



FIGURA RECLINADA: hueso, bronce, 1974.



MADRE RECLINADA CON HIJO 1975-76, bronce, 213 cm largo.



FIGURA RECOSTADA EN TRES PIEZAS bronce, 1975, 446 cm largo.





***FIGURA RECOSTADA EN TRES
PIEZAS***, detalles.





Figura reclinada: mano, bronce, 1979.

GRAN FORMA VERTICAL: INTERNA – EXTERNA, bronze, 1981-82. 673cm.





*GRAN FORMA VERTICAL:
INTERNA-EXTERNA* Detalles.



MADRE E HIJO RECLINADOS, bronce, 1983.





Madre e hijo reclinados, detalle.



Mientras su riqueza crecía, **Moore** empezó a preocuparse por su legado, por lo que, con la ayuda de su hija **Mary**, estableció el **Henry Moore Trust** en 1972 para proteger su patrimonio de los impuestos sobre herencias.

Para mitigar esta situación fundó la **Fundación Henry Moore** con su esposa **Irina** y su hija **Mary** como directivas. La fundación fue creada con el objetivo no solo de obtener un descuento en el pago de impuestos, sino también para promover la apreciación pública del arte y preservar las esculturas de **Moore**. Actualmente, la fundación administra el antiguo hogar de **Moore** como una galería y museo.

Moore rechazó el título de caballero en 1951 porque creía que esta concesión lo haría parecer una figura establecida y que "*un título como ese podría separarme de otros artistas cuyo trabajo tiene objetivos similares a los míos*". Recibió la **Orden de los Compañeros de Honor** en 1955 y la **Orden de Mérito** en 1963. También fue miembro de las juntas directivas de la National Gallery de Londres y de la Tate.

Henry Moore murió el 31 de agosto de 1986 en su hogar en Much Hadham (Hertfordshire) a los 88 años. Fue enterrado en la Artists' Corner (Esquina de los Artistas) en la Catedral de San Pablo de Londres.



MADRE E HIJO, 1983,
mármol travertino.
Catedral de San Pablo.

MADRE E HIJO : SOPORTE PEDESTAL, 1883-84, bronce, 244cm



GRAN FIGURA EN UN REFUGIO, bronce 1985-86.



