

EL TRAJE EN EL RENACIMIENTO

CRITERIOS DE EVALUACIÓN Y ESTÁNDARES DE APRENDIZAJE

RECONOCER LOS TRAJES DEL RENACIMIENTO

ANALIZAR LOS TRAJES DE LOS PERSONAJES DE LOS CUADROS DEL
RENACIMIENTO ESPECIALMENTE EN LA OBRA DE ALONSO SÁNCHEZ COELLO.

GENERALIDADES

Ropa y moda adquirieron mayor importancia: para la gente acomodada era un pasatiempo, para la clase media una preocupación.

Efecto unificador en los estilos ya que las comunicaciones y los transportes eran más rápidos y efectivos.

Ropa confeccionada a medida por los sastres. Para la gente del campo había sastres ambulantes.

Se consideraban una inversión y se dedicaba tiempo a su mantenimiento y reparación.

Los cortesanos necesitaban un extenso guardarropa y revendían sus prendas.

El estilo permaneció más o menos constante en el s. XV.

En el XVI comenzaron los cambios.

La apariencia de los hombres y sobre todo de las mujeres comenzó a ser más redondeada y las prendas tomaron una apariencia más sensual.

Se ensancharon mangas y faldas.

Tejidos tupidos, lujosos, suaves como terciopelo, brocado o damasco.

Se añadían bordados y ornamentación para añadir riqueza a la prenda y belleza al cuerpo humano.

MANGAS DESMONTABLES:

Innovación que permitía cambiar de apariencia, con tres vestidos y diez tipos de mangas se hacían con un buen vestuario.

ACUCHILLADO:

Son cortes en la tela que dejan ver el forro por debajo. Son símbolos de status. Surgieron cuando la derrota de Carlos el Temerario 1577 cuando los suizos para celebrar su victoria cortaron estandartes, tiendas y lujosos vestidos del ejercito borgoñón atando sus desgarrones con las tiras.



AGUJETAS:

Parte metálica de extremo de cordón. En los hombres tenía la función practica de sujetar las calzas al jubón o con la parte de arriba. Las mujeres sujetaban las mangas desmontables con la parte de arriba pero pronto empezaría a usarse para dar suntuosidad al traje.



GORGUERA:

Derivación del frunce de la camisa cuando se ajustaba al cuello que se convirtió en una pieza desmontable. Con la aparición del almidón se fueron agrandando y complicando hasta llevar armazones de alambre. Era símbolo de status en algunos países, cuando más grande mayor rango social



années
1560



années
1570



v. 1572

v. 1574

v. 1575

v. 1576

v. 1578

GORGUERA

années
1580



v. 1580

v. 1587

années
1590



v. 1590

v. 1590-1595

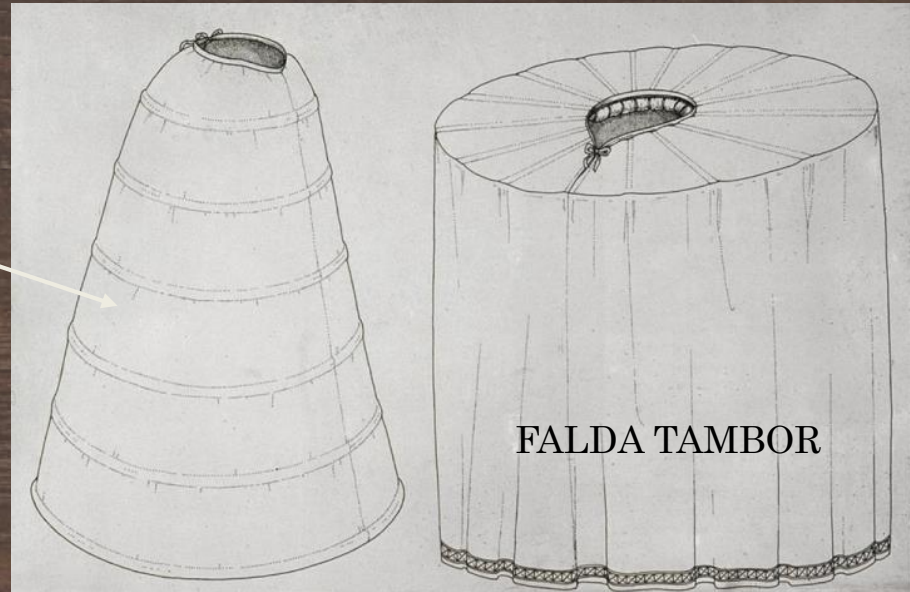
v. 1595-1599

GORGUERA



VERDUGADO:

Falda o estructura interior que dotaba a la parte superior de una forma casi triangular. Eran largas y huecas que poseían varillas circulares en su interior. Esas varillas generalmente se extraían del verdugo, un árbol, también se usó el mimbre y el alambre.



FALDA TAMBOR



BASQUIÑA:

Prenda interior tipo corsé pegada al cuerpo y daba aspecto de embudo suprimiendo la redondez natural del seno y proyectándolo hacia arriba confeccionada de tejido rígido. Los cuerpos emballenados eran una alternativa que producía un aspecto aplanado efecto que se potenciaba con el peto.

ENCAJE:

Se fue perfeccionando su técnica a finales del primer cuarto del S XVI. Italianos y flamencos eran verdaderos maestros.



ABANICOS Y PAÑUELO:

El abanico se conoce en Europa desde el S. XVI, traído de oriente por los navegantes comerciantes portugueses. Los abanicos articulados podían sujetarse al cinturón con una cadena o una cinta para dejar las manos libres.

Tanto hombres como mujeres usaban pañuelos, que tenían un objeto decorativo. Fue considerado un objeto de lujo, por lo que los pobres tenían prohibido su uso por ley. La mayoría eran de lino o seda, con el tiempo llegaron a estar adornados con encaje o con ganchillo, bordes con borlas y bordados.



JARRETERAS

MEDIAS:

Con la profesión de tejedor las medias antes cortadas en tejido ahora evolucionarían hasta convertirse en algo ajustable y comfortable. Se anudaban por encima de la rodilla con cintas llamadas jarreteras.

INNOVACIONES

ACUCHILLADO

GORGUERA

MANGAS DESMONTABLES

AGUJETAS

ABANICOS Y PAÑUELO

VERDUGADO

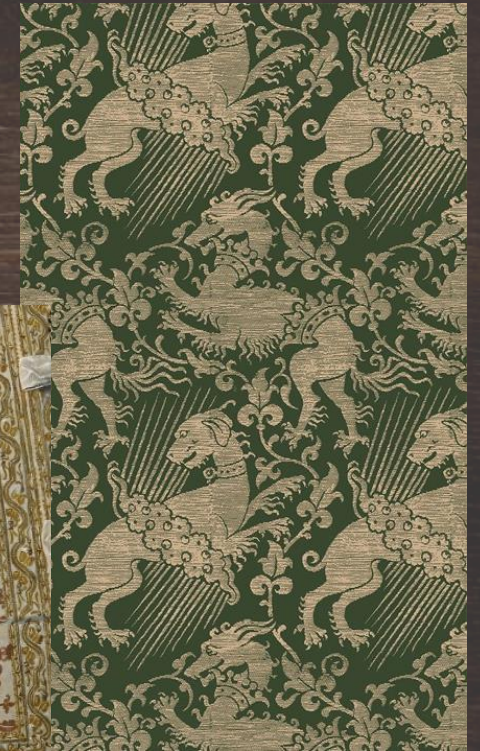
BASQUIÑA

ENCAJE

MEDIAS

TEJIDOS

- La industria textil contribuyó enormemente al desarrollo del Renacimiento en Europa.
- Los tejidos eran más elaborados y extravagantes porque los trabajadores adquirieron más destreza.
- Las sedas antes importadas de oriente eran fabricadas en Flandes, Brujas y Gante.
- Terciopelos, sedas, brocados y damascos.



INDUMENTARIA FEMENINA

PRINCIPIOS DEL S. XV: versión más abultada y suave de la hopalanda, una túnica larga, ancha con mangas voluminosas y cuello alto.

MEDIADOS DE S. XV: las prendas se vuelven más amplias.

VESTUARIO BÁSICO:

Camisa interior de lino blanco, manga larga sobre ella se llevaba un vestido de cintura alta y de un color contrastado.

A FINALES DE S. XV: el escote se hizo en forma de V hasta la cintura y se añadía una pieza el tassel para tapar el pecho.

Las mangas se abrían en los hombros, en los codos y en la parte posterior para dejar asomar por las aberturas las mangas de prenda interior.

S. XVI: la pieza principal es la cota o vestido interior.

PAIS	PRENDAS INTERIORES	PRIMERA PIEL	SEGUNDA PIEL	TERCERA PIEL	ACCESORIOS PEINADO
ESPAÑA	BRAGAS CALZAS CAMISA		CUERPO O JUBON. MANGAS ESTRECHAS. VERDUGADO Y BASQUIÑA.	SAYA. ROPA .	CUELLO ALECHUGADO. CUCHILLADAS.
ITALIA	BRAGAS CALZAS CAMISA	SOTTANA.	VESTIDO ROMANA. MANGAS AMPLIAS.		FRENTE DESPEJADA. CUCHILLADAS.
FRANCIA	BRAGAS CALZAS CAMISA		CORSET VERDUGADO ESPAÑOL (falda casi tambor). MANGAS ESTRECHAS.	MARLOTTE	ATTIFET GORGUERA. CUCHILLADAS.
INGLATERRA	BRAGAS CALZAS CAMISA		CORSET CURVO. COLLAR RIGIDO. MANGAS AMPLIAS CAIDAS.		TOCADO TUDOR CUCHILLADAS. GORGUERA .

RETRATO DE MAGDALENA DONI DE RAFAEL 1506



RETRATO DE MUJER (LA MUDA) DE RAFAEL 1507



CINTAS EN EL PELO.

ESCOTE AMPLIO.

CAMISA.

VESTIDO
POR ENCIMA O ROMANA

MANGAS
DESMONTABLES

SILUETA
DOBLE CÓNICA.

MANGAS MUY
AMPLIAS CON RELLENO

CAMISA

MODA ITALIANA

RETATO DE MUJER TIZIANO, LA SCHIAVONA, 1510



MODA ITALIANA

CLAROS OSCURO NEGRO.

SOTTANA VESTIDO POR DEBAJO.

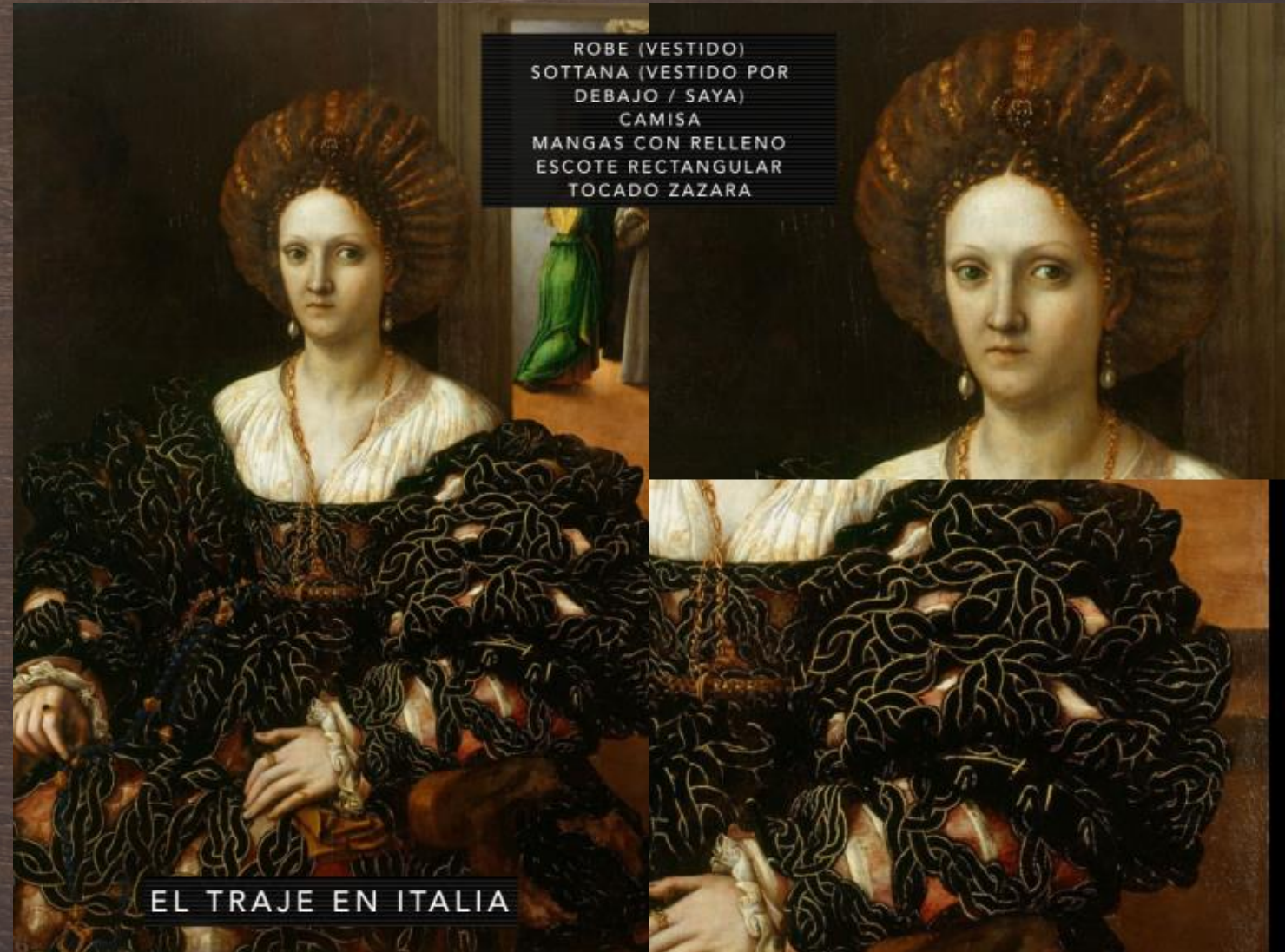
CAMISA.

VESTIDO POR ENCIMA O ROMANA.

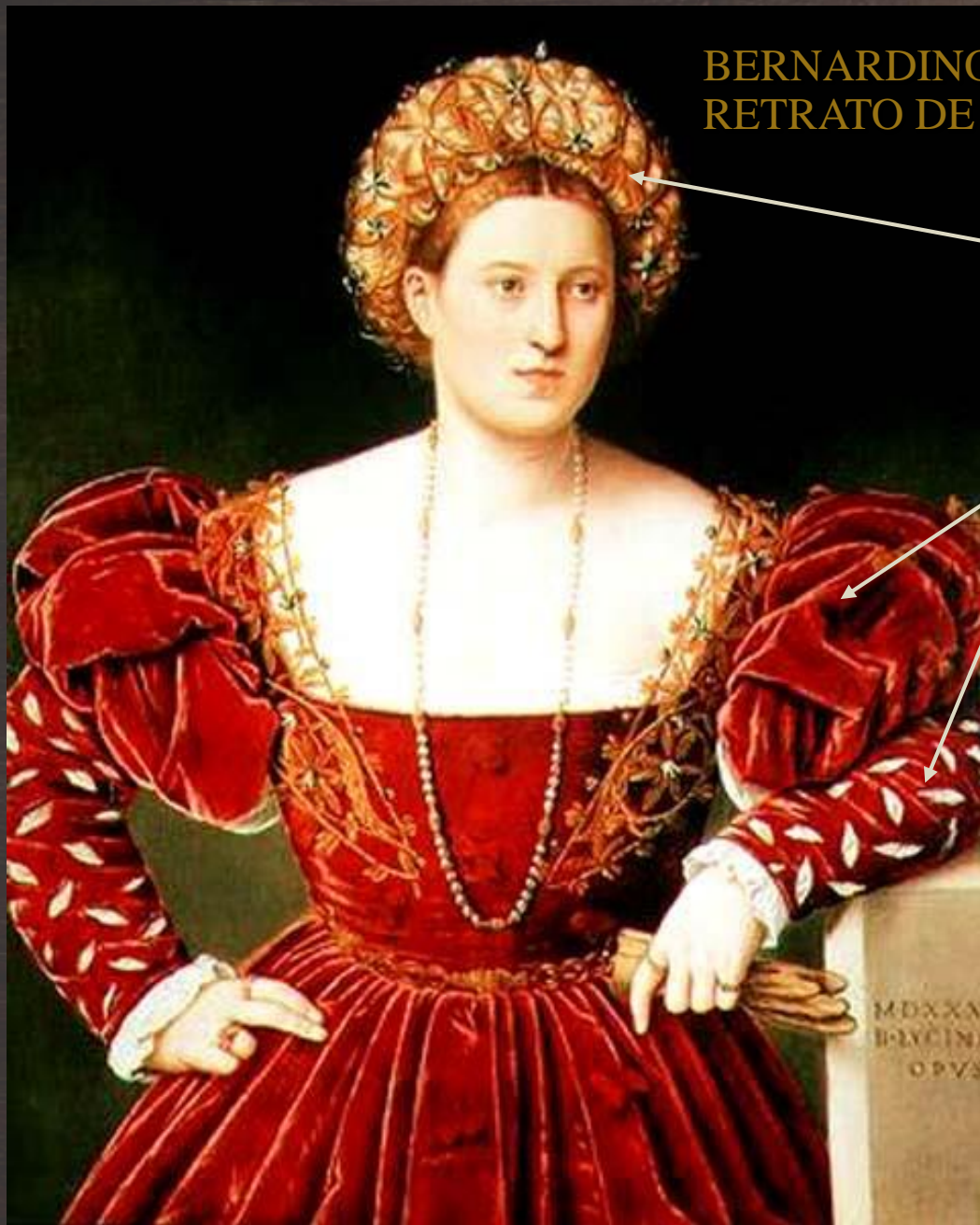
SILUETA DOBLE CÓNICA.

MANGAS MUY AMPLIAS CON RELLENO

ESCOTE CUADRADO



BERNARDINO LICINIO
RETRATO DE UNA DAMA 1532



- TOCADO ZAZARA
- SILUETA DOBLE CÓNICA
- ESCOTE CUADRADO
- MANGAS CON RELLENO
- ACUCHILLADOS
- CAMISA POR DEBAJO
- VESTIDO POR ENCIMA O ROMANA.



ELEONORA DE GONZAGA POR TIZIANO 1538



TOCADOS

ESCOTE CUADRADO

MANGAS VOLUMINOSAS

SE VE LA CAMISA, ARRIBA Y EN LAS MANGAS

SILUETA DOBLE CÓNICA

LUCREZIA PANCIATICHI DE BRONCINO 1540



SOTTANA VESTIDO POR DEBAJO.

CAMISA.

VESTIDO POR ENCIMA O ROMANA

ESPAÑA SE CONVIERTE EN POTENCIA MUNDIAL INFLUYE EN LA MODA



— CUELLO RIZADO, ALECHUGADO O LECHUGUILLA

— ESCOTE CUADRADO

— VERDUGADO

— BASQUIÑA

— MANGAS ABIERTAS

— JOYAS

Infanta Isabel Clara Eugenia.
Con trece años,
oleo sobre lienzo 1579

COPETE

GORGUERA HACIENDO
JUEGO CON PUÑOS

CUERPO

BASQUIÑA

MANGAS ABIERTAS

VERDUGADO ESPAÑOL

SAYA ESPAÑOLA

JOYAS EN LA INDUMENTARIA

PAÑUELO

- Alonso Sánchez Coello retrata a la infanta Isabel hija de Felipe II con trece años, con un gesto distante y elegante.
- Se representa de pie, de tres cuartos tipología extendida entre los retratistas cortesanos de ese momento.
- Viste traje blanco y oro, cuello y puños de puntas. Tocado de plumas. Gran profusión de joyas, piedras preciosas y perlas.
- Lleva un pañuelo en la mano izquierda, según era habitual en los retratos femeninos. Se apoya en un sillón símbolo de su elevada posición dentro de la corte.
- Su traje se compone de saya, jubón y basquiña sobre las prendas interiores.





La Infanta Isabel Clara Eugenia y Magdalena Ruiz. Oleo sobre lienzo 1585 1588

La infanta Isabel Clara Eugenia hija primogénita del rey Felipe II es retratada con la enana Magdalena Ruíz.

El cuadro realizado por Alonso Sánchez Coello responde a las fórmulas tradicionales del retrato de corte: la infanta de pie y ricamente vestida mirando fijamente al espectador.

Sus joyas de importante significado simbólico, pertenecieron a su madre Isabel de Valois y a su madrastra Ana de Austria, resaltando especialmente el camafeo con la efigie de su padre que sostienen en su mano derecha y que otorga a la escena un fuerte sentido de continuidad dinástica.

La presencia de Magdalena destaca la belleza de Isabel a quien imita en el gesto con su mano. El collar de coral y la pareja de monos podrían hacer alusión a los viajes de la infanta a Portugal acompañando a Felipe II.

SAYA ESPAÑOLA
(túnica holgada)

COPETE

GORGUERA HACIENDO JUEGO CON PUÑOS

CUERPO

BASQUIÑA

PETO

MANGAS ABIERTAS Y LARGAS

VERDUGADO ESPAÑOL

1347.



LA DAMA DEL ABANICO 1570-1573

El retrato, es de busto largo y de una dama cubierta con vestido de color noguerado lujosamente guarnecido por cadenas doradas, con mangas rajadas y cuello alto abierto por delante a la manera flamenca.

Lleva un abanico plegable japonés, incorporación a usos y representaciones femeninas provenientes de Portugal, adonde llegaron los primeros abanicos a finales del S. XV. De Oriente. Los vínculos matrimoniales de las cortes de Madrid y Lisboa extendieron este accesorio a España y otras capitales europeas, pasando a convertirse en el atributo femenino y un instrumento galante propio de un rango social elevado que se añadía en los retratos a los pañuelos o misales con que ocuparon las manos de las retratadas.

La dama coge el abanico de una forma original: sujeta su base con la mano derecha, pasándolo también por detrás de la izquierda, que aparece extendida mientras dibuja un curioso zigzag con los dedos. Lo que centra la composición y desvía la mirada.

GORGUERA HACIENDO
JUEGO CON PUÑOS CON
REMATE DORADO

CUELLO ALTO

CUERPO

BASQUIÑA

MANGAS ABIERTAS

VERDUGADO ESPAÑOL

SAYA ESPAÑOLA

ABANICO

JOYAS



Catalina Micaela de Austria, duquesa de Saboya.
Oleo sobre lienzo. 1584-1585. Hija de Isabel de Valois.

- COPETE
- GORGUERA HACIENDO JUEGO CON PUÑOS
- CUERPO
- BASQUIÑA
- MANGAS ABIERTAS
- VERDUGADO ESPAÑOL
- SAYA ESPAÑOLA
- AGUJETAS

Hermoso retrato de La infanta catalina Micaela, parece haberse realizado bajo el estímulo del retrato de su madre Isabel de Valois al poco de llegar a España.

Aunque ambos mantienen los mismos mecanismos del retrato femenino, empleados en la corte durante el reinado de Felipe II, la composición recuerda igualmente la de la infanta Isabel Clara Eugenia, obra de 1579.

La pintura se llevó a cabo en un momento muy cercano de la marcha de la infanta de España, con motivo del matrimonio con el Duque de Saboya en 1585.

La obra ha suscitado en los últimos años una interesante controversia.

COPETE

GORGUERA HACIENDO
JUEGO CON PUÑOS

CUELLO ALTO

CUERPO

BASQUIÑA

MANGAS ABIERTAS

VERDUGADO ESPAÑOL

SAYA ESPAÑOLA

AGUJETAS

PAÑUELO

GUANTES

JOYAS



Anna von Osterreich (Ana de Austria) 1571, segunda esposa de Felipe II

ZAPATOS

- **CHAPINES:** eran usados a menudo, recuerdan a los coturnos empleados por los actores griegos clásicos, eran una especie de zancos o tacones altos que servían para elevar la altura o para enseñar lo menos posible el pie.
- **ZAPATOS:** el de punta fue reemplazado por el de pico de pato.

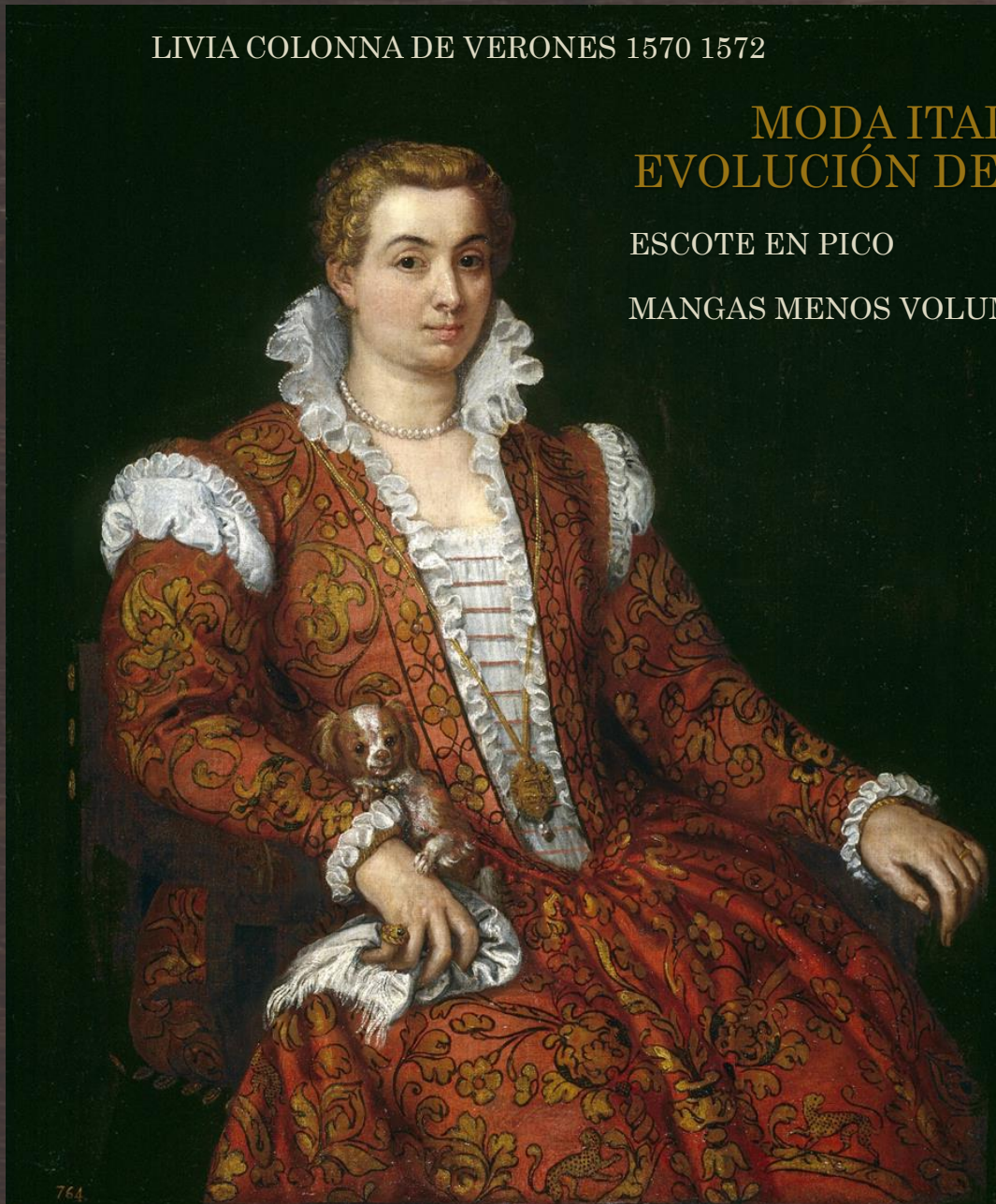


LIVIA COLONNA DE VERONES 1570 1572

MODA ITALIANA EVOLUCIÓN DEL VESTIDO

ESCOTE EN PICO

MANGAS MENOS VOLUMINOSAS



MODA FRANCESA



Verdugado Francés: DE CAMPANA



EVOLUCIÓN DEL VERDUGADO FRANCÉS

DEL VEDUGADO DE CAMPANA
SE PASA AL DE TAMBOR

TAMBOR

MODA INGLESA



TOCADO TUDOR

MANGAS AMPLIAS
Y CAIDAS

CUCHILLADAS

CORSET CURVO

ROPA DIARIA MASCULINA

- CAMISA.

Sustituyó a la cota. Era signo de opulencia. La de lino, seda o tafetán distinguía al caballero del campesino. Corte amplio, escote bajo, con el tiempo se agregó un cuello pequeño, fruncido adornado con bordados en negro, rojo, azul o dorado que derivarían en la gorguera.

- JUBÓN.

Prenda principal hasta el S. XVI. Se llevaba bajo del sobretodo. Después evolucionará para dar lugar a la chaqueta y chaleco. Tenía rellenos y refuerzos, las hombreras dotaban de volumen adicional. El torso abombado era considerado un símbolo de virilidad, pero esta moda desaparecerá en el S. XVII. La mayoría de los jubones acaban en punta. Las mangas se ataban con agujetas en la sisa dejando ver los acuchillados del codo y la parte posterior del brazo.

- JUSTILLO.

Equivalente a la moderna chaqueta del traje. Podía tener cuello alto o bajo. A menudo se llevaba abierto para dejar ver al jubón, la camisa y la bragueta. Al principio las mangas eran desmontables pero a mediados del S. XVI fueron suprimidas y la prenda se hacía sin mangas y rematada con unas hombreras en forma de rollo de tejido o con un efecto de alas sobre los hombros.

- BRAGUETA.

Símbolo de virilidad. Remarcan la ingle masculina. Al principio era un triángulo protector en la entrepierna de tejido relleno que evolucionó en forma y volumen. Iba sujeto al jubón con agujetas.

- GREGESCOS Y TRUSAS.

Calzones rellenos que iban desde la cintura a las rodillas. Los había de varios tipos pero a mediados del S. XVI el relleno se ponía principalmente en la cintura.

- ENCAÑONADOS.

Piezas ajustadas de forma tubular que se llevaban con las calzas cortas para cubrir los muslos. Los venecianos llevaban unos calzones largos poco ajustados en las caderas que podían tener una pernera estrechas o anchas.

- CALZAS ABOMBACHADAS Y RECORTADAS

Hechas con bandas de tejido aprestadas sobre un forro, muy populares en el norte de Europa. En Inglaterra se llevaba el calzón bombacho o slops.

- LAS MEDIAS.

Con la profesión de tejedor las medias antes cortadas en tejido ahora evolucionarían hasta convertirse en algo ajustable y confortable. Se anudaban por encima de la rodilla con cintas llamadas jarreteras.

- CALZAS.

Las piernas bien formadas era símbolo de masculinidad. Las calzas ajustadas no fueron universalmente adoptadas. Eran caras de producir, solo las llevaban los caballeros adinerados. Los elementos elegantes se basaban en la elección de las calzas.

RETRATO
DE UN
HOMBRE
SUJETANDO
UNA
MANZANA
DE RAFAEL
1500



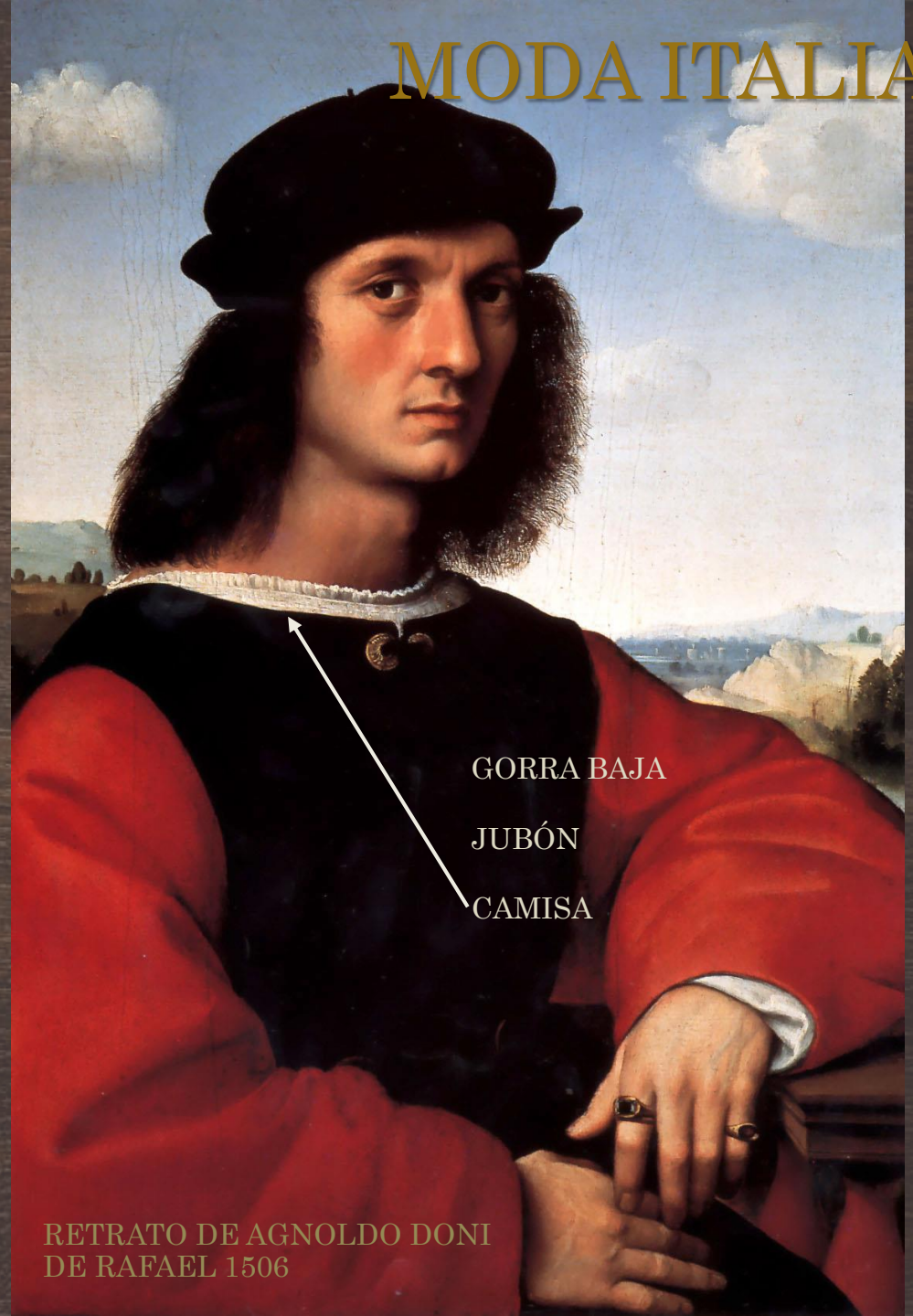
GORRA BAJA

CAMISA

CHAQUETA FORRADA DE PIEL

JUBÓN

MODA ITALIANA



GORRA BAJA

JUBÓN

CAMISA

RETRATO DE AGNOLDO DONI
DE RAFAEL 1506

MODA ESPAÑOLA

EL PRÍNCIPE DON CARLOS
1555 1559 ÓLEO SOBRE LIENZO.
HIJO DE FELIPE II Y SU PRIMERA
ESPOSA Y PRIMA MANUELA DE
PORTUGAL.
HEREDERO AL TRONO.

GORRA BAJA PEQUEÑA CON
BORDADOS Y PLUMAS

CUELLO DE LECHUGUILLA Y
PUÑOS HACIENDO JUEGO

CAMISA

JUBÓN

GREGUESCOS DE MUSLOS
ACUCHILLADOS

BRAGUETA DE ARMAR

COLETO SIN MANGAS O
ROPILLA CON MANGAS.

BOHEMIO

MEDIAS



Esta obra idealiza el rostro y cuerpo del Príncipe, quien en realidad nació con graves malformaciones físicas y trastornos psicológicos, producto probablemente de la consanguinidad de sus padres.

Tanto la vestimenta del personaje: su bohemio forrado en piel de lince y su jubón amarillo, como su pose frontal ayudan a disimular esas características.

El vestido masculino de la corte consistía en un jubón sobre la camisa, calzas de muslos acuchillados y medias.

Sobre el jubón: colete sin mangas o ropilla con mangas.

Como complemento, el cuello de lechuguilla (que se fue agrandando con el paso del tiempo).

Como abrigo se podía usar la capa, el ferreruelo o el tudesco.

GORRA BAJA PEQUEÑA CON
PERLAS Y PLUMAS

CUELLO DE LECHUGUILLA Y
PUÑOS HACIENDO JUEGO

CAMISA

JUBÓN

CUELLO ALTO

COLETO SIN MANGAS

GREGUESCOS DE MUSLOS
ACUCHILLADOS

TUDESCO

MEDIAS

GUANTES.



ALEJANDRO FARNESIO ALONSO SANCHEZ COELLO 1555

Alejandro parece ponerse los guante. Destaca su atuendo, ese tudesco, o capa tudesca, documentado por primera vez en 1542, siendo una prenda de origen alemán.

El tudesco es una capa corta con mangas. En España se lleva sobre los hombros, sin meter los brazos. Es posible que esta prenda provenga de la ropa suelta o ropón que llevaba mangas.

CARLOS I DE ESPAÑA Y V DE ALEMANIA

GORRA BAJA PEQUEÑA CON PLUMA

GAMARRA O GOWN Con hombreras y rellenos

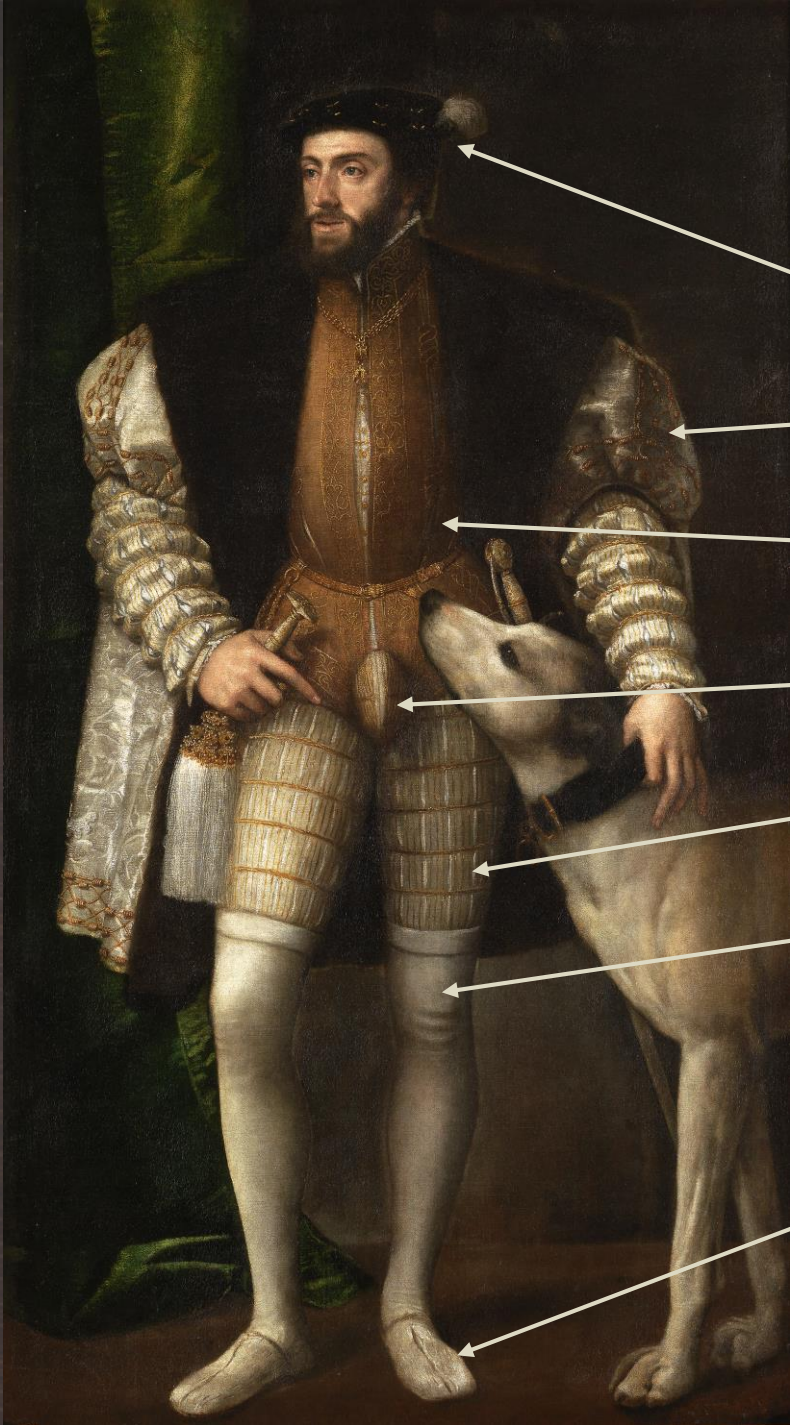
JUBÓN ARMADO Termina en punta (símbolo de virilidad)

BRAGUETA DE ARMAR

ENCAÑONADOS

MEDIAS (Unas buenas piernas era símbolo de masculinidad)

ZAPATOS REDONDEADOS: ESCAPIN



FELIPE II



CUELLO DE LECHUGUILLA Y PUÑOS HACIENDO JUEGO

ARMADURA

GREGUESCOS DE MUSLOS ACUCHILLADOS

BRAGUETA DE ARMAR

MEDIAS

ESCARPINES

NORTE DE EUROPA

GORRA BAJA PEQUEÑA CON BORDADOS Y PLUMAS

CUELLO ALTO

CAMISA

JUBÓN

COLETO

GREGÜESCOS

MEDIAS

ZAPATOS ESCARPINES



31



Archiduque Diego Ernesto de Austria.
Óleo sobre lienzo. 1580.
Hijo del emperador Maximiliano II y de la infanta española maría de Austria y de Portugal, se educó junto con su hermano en la corte de Felipe II.
Lleva media armadura.

GORGUERA Y PUÑOS HACIENDO JUEGO

ARMADURA

GREGÜESCOS DE MUSLOS RELLENOS ACUCHILLADOS

BRAGUETA DE ARMAR

MEDIAS.

31.

ESTILO INGLÉS



GORRA BAJA Y PEQUEÑA
DE TERCIOPELO DE SEDA NEGRO Y BORDADO.

SILUETA HORIZONTAL:
HOMBROS ANCHOS Y CUADRADOS

CAMISA

GAMARRA CON RELLENO

JUBÓN

BORDADO CON HILOS DE ORO Y JOYAS

ACUCHILLADO.

ABIERTO, DEJA VER BRAGUETA DE ARMAR



GORRA BAJA DE TERCIP

JUBÓN DE TERCIOPELO GRANATE.

CHAQUETA SIN MANGAS FORRADA DE PIEL

SILUETA VOLUMINOSA, HORIZONTALIDAD

USO DE JOYAS

RETRATO DE TOMAS MORO DE HAN HOLBEIN 1527

ESTILO ITALIANO

GORRA PEQUEÑA

CAMISA

JUBÓN

BRAGUETA DE ARMAR

GREGÜESCOS ABOMBADOS O
ABOMBACHADOS

MEDIAS

ESCARPINES

NOBLE 1560 61. VERONÉS



ESTILO FRANCÉS



GORRA BAJA PEQUEÑA CON BORDADOS Y PLUMAS

GAMARRA CON RELLENO

CUELLO BARCO

CAMISA

JUBÓN

BRAGUETA DE ARMAR

JARRETERAS

MEDIAS

ZAPATOS PICO DE PATO

