

ESCULTURA
RENACENTISTA
ESPAÑOLA

- ESCULTURA: RETABLOS. ALONSO BERRUGUETE.
- COMPARA LA TÉCNICA DE LA ESCULTURA ESPAÑOLA CON LA DEL RESTO DE EUROPA.
- COMPARA LA ESCULTURA RELIGIOSA ESPAÑOLA CON LA ITALIANA COETÁNEA.
- ANALIZA LA EXPRESIVIDAD EN LA OBRA DE BERRUGUETE.

CARACTERÍSTICAS

- Se implantó en España de manera mucho más precoz que la arquitectura.
- Las intensas relaciones políticas con Italia y la existencia de dominios españoles en tierras italianas favorecieron la llegada de la influencia renacentista a la escultura española.
- Llegó de la mano de grandes escultores italianos como **Pietro Torrigiano** o **Domenico Fancelli** que introdujo en España el modelo sepulcral de estatua yacente.
- Las esculturas son generalmente muy expresivas, acordes con el gusto popular, soliendo usar la madera tallada policromada (el material más usado) y el retablo como soporte, con mucha influencia gótica, sobre todo en la profusión de dorados.
- Apenas hay escultura de bronce. Los sepulcros se hacen de mármol.
- La temática es casi exclusivamente religiosa, para retablos, sillerías de coro y sepulcros. También adquiere importancia la escultura procesional.
- Predomina el realismo expresivo y por lo común se trata de un arte apasionado y dinámico. Por ello, se escogen momentos temáticos tensos y llenos de dramatismo. Sólo en segundo término se busca la belleza formal, tan importante para los italianos.
- Se desarrollan en especial cuatro géneros escultóricos:
 1. LOS SEPULCROS. Los primeros se importaron directamente de Italia o se basan en modelos italianos, como hemos visto con Fancelli.
 2. LAS SILLERÍAS DE CORO.
 3. LAS IMÁGENES DEVOCIONALES.
 4. EL RETABLO. Los retablos solían estar integrados en una estructura arquitectónica (normalmente de madera policromada, pero a veces eran de alabastro, mampostería o sillería) en forma de paneles integrados que contenían relieves, pinturas o nichos en los que se colocaban pequeñas esculturas.
- Bajo la influencia italiana se desarrolló en Castilla una generación de escultores muy marcados por el Cinquecento, destacando entre los primeros un discípulo de **Fancelli**, **Bartolomé Ordóñez**, autor del *Sepulcro de Juana la Loca* y *Felipe el Hermoso*, o el también arquitecto **Diego de Siloé** (autor de las *Estatuas orantes de los Reyes Católicos*)

TÉCNICA DE TALLA POLICROMADA

- Se talla en el bloque de madera: quedando una “escultura en blanco”.
- Se “apareja” la “escultura en blanco”: se emplastece con yeso fino, sin ocultar la calidad de la talla.
- Sobre esta capa de yeso se aplicaban en las zonas de carne y el las de vestido una arcilla roja muy fina. Y sobre ella los panes de oro, se bruñían y con óleo se aplicaban los colores lisos con el estofado.
- Para las carnaciones se procedía a otra técnica la del encarnado.

EVOLUCIÓN DE LA ESCULTURA

- En el primer tercio del S XVI pervivió la tradición gótica, pero pronto llegaron artistas y obras italianos, como **Fancelli** o **Torrigiano**.
- Se adhirieron a la tendencia renacentista autores españoles, como **Bartolomé Ordoñez** y **Felipe Bigarny**.
- En el tercio central del S. XVI se consolida la primacía de la **ESCUELA DE VALLADOLID** a la que pertenece **Berruguete** y **Juan de Juni**, ambos con claros rasgos manieristas.

DOMENICO FANCELLO

Autor del Sepulcro de los Reyes Católicos, que introdujo en España el modelo sepulcral de estatua yacente.



Catedral. Capilla Real. Sepulcro de los Reyes Católicos y de Juana la Loca y Felipe el Hermoso.

Cedida por el Patronato de Turismo



PIETRO TORRIGIANO

Cuyo San Jerónimo será muy imitado en el barroco.

DIEGO DE SILOÉ



Autor de las Estatuas orantes
de los Reyes Católicos.

ESTATUAS ORANTES DE LOS RR. CC.



BARTOLOMÉ ORDÓÑEZ

Autor del Sepulcro de Juana la Loca y Felipe el Hermoso



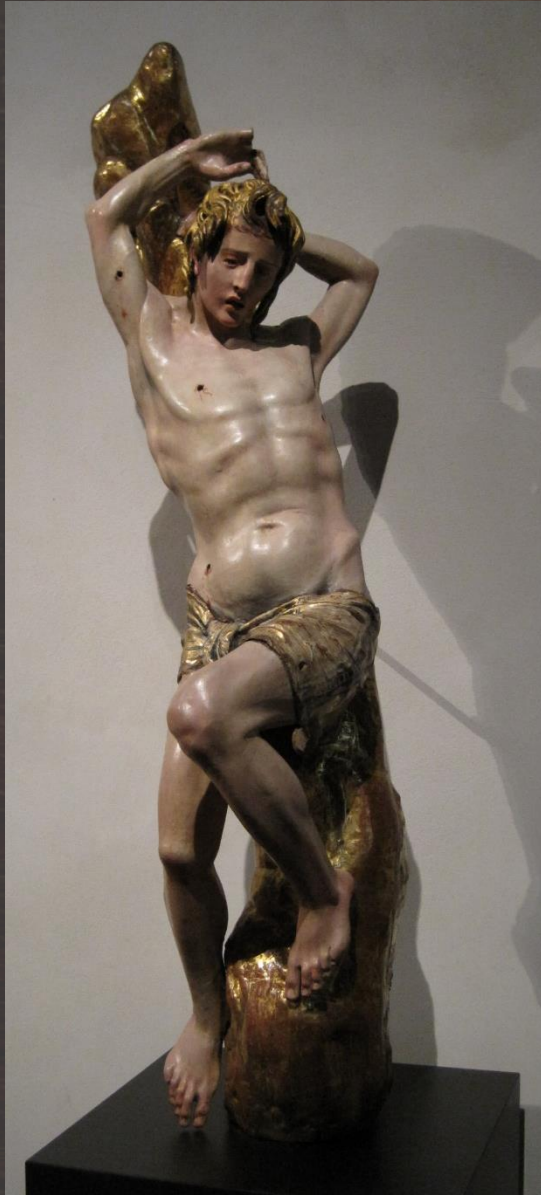
ALONSO BERRUGUETE

(hijo del pintor Pedro Berruguete).



- Estuvo en Italia donde conoció a Miguel ángel, de cuya obra adoptó la tensión y el apasionamiento.
- También recibió la influencia de Donatello y del Laocoonte.
- Sus personajes tiene un sentido angustioso y dramático de modo que son figuras nerviosas, de musculatura tensa, que parecen retorcerse en posturas inestables.
- Su obra se caracteriza por una gran tensión emotiva, fuerte dinamismo y rostros muy expresivos. El canon es alargado y elegante. Sus mejores obras están talladas en madera, que siempre se policroman.
- Destacan sus esculturas de *San Sebastián y del Sacrificio de Isaac*, quizás las más populares, para el retablo mayor de San Benito de Valladolid, donde la torsión nos recuerda al mejor Miguel Ángel o a Giambologna.
- También hizo algunos retablos, pero entre sus obras más celebradas está la *Sillería alta del Coro de la Catedral de Toledo*, junto a **Bigarny**, de madera sin policromar, donde se puede apreciar su genialidad con los desnudos.
- Berruguete realizó en mármol el *Sepulcro del Cardenal Tavera*, en Toledo, escultura en la que se utilizó por primera vez la mascarilla funeraria de cera.

SAN SEBASTIÁN



SACRIFICIO DE ISAAC



- La torsión nos recuerda al mejor Miguel Ángel o a Giambologna.
- La mayoría de las figuras que componen el retablo de San Benito de Valladolid, son exponentes singulares de la formulación por parte de Berruguete de los conceptos manieristas aplicados a la escultura con fines devocionales. La gran expresividad de sus figuras, sus formas y proporciones estilizadas y variedad de recursos emocionales enfatizados por el uso de la policromía combina una opción radical donde se combinan, de forma dramática, las más refinadas licencias del Manierismo con unas actitudes patéticas en consonancia con los valores más expresivos de la tradición gótica.
- Fue esta concepción singular de la imagen en Berruguete la que llevó al escultor a acentuar deliberadamente ciertas deformaciones que en obras como el san Sebastián suponen un intento de sustituir el canon de Bigarny por otro más estilizado y alargado, dando pruebas de su interés por el tema de las proporciones con la intención manierista de romper la norma.
- Destaca la expresividad y el movimiento de la figura de Abraham y la actitud asustada de Isaac. En el Sacrificio de Isaac apreciamos la influencia del Laocoonte, con gran expresión trágica en los rostros.

COMPARACIÓN DE LA ESCULTURA ESPAÑOLA CON LA ITALIANA

- La figura de san Sebastián de Alonso Berruguete se retuerce sobre si mismo de forma helicoidal, el cuello largo la cabeza pequeña, al pierna izquierda alargada y la contorsión violenta. Nos recuerda a las esculturas de los esclavos de Miguel ángel.
- Por otro lado la técnica que ha usado para la talla de madera recuerda a la del inacabado Miguel ángel. Que quiere expresar cómo la figura nace de la piedra y va saliendo paulatinamente.



Berruguete síguete modelo compositivo e iconográfico de Donatello, al que añade la torsión y deformación muscular de Miguel ángel y una expresión facial que incrementa la tensión de la escena.



SILLERÍA DEL CORO DE LA CATEDRAL DE TOLEDO



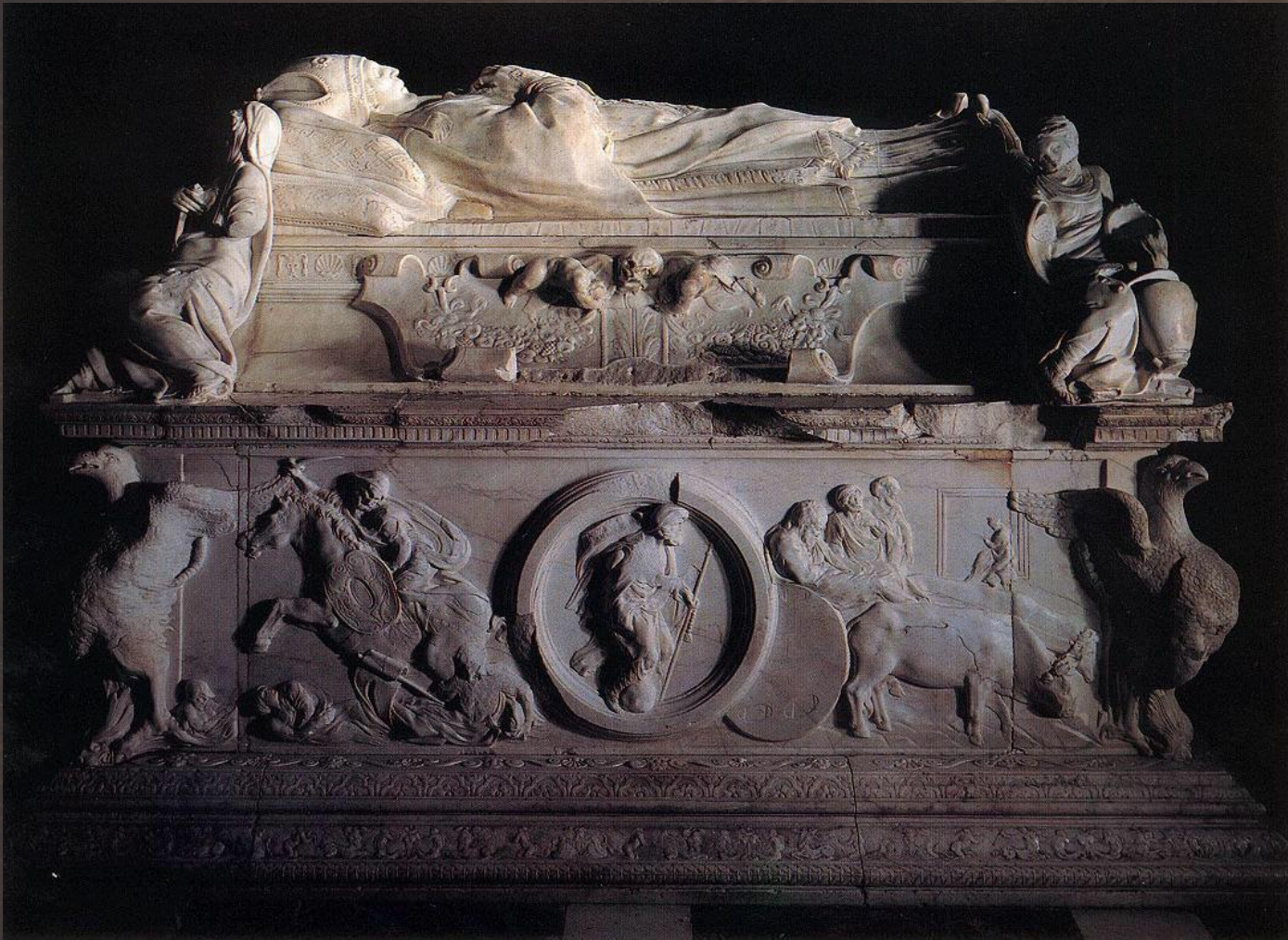


SILLERÍA DEL CORO DE LA CATEDRAL DE TOLEDO DE ALONSO BERRUGUETE Y BIGARNY.

Juega con las posturas de los personajes y las composiciones de plegados en los ropajes en su búsqueda de movimiento y expresionismo, además de que realizará un magnífico estudio psicológico de las emociones humanas.



SEPULCRO DEL CARDENAL TAVERA



En Toledo, se utilizó por primera vez la mascarilla funeraria de cera.

ESCULTORES QUE HAN EJERCIDO INFLUENCIA POSTERIORMENTE

Por su influencia posterior, hay que mencionar a los franceses Juan de Juni y Felipe Bigarny.

JUAN DE JUNI

Autor del Retablo del altar mayor y de la Sillería de la Catedral de Toledo junto a Bigarny.

Juan de Juni trabajó en Valladolid (principal centro escultórico de la segunda mitad del siglo XVI). Su mejor obra es el *Santo Entierro*, de rostros exaltados y naturalistas y gran expresionismo, con un gran sentido de la composición y la proporción.



También se percibe la influencia de Miguel Ángel en la obra de Juan de Juni tras su estancia en Italia.

En su obra tallada en madera y con excelente policromía representa figuras musculosas y monumentales en posturas manieristas, con gestos forzados y expresión apasionada y angustiosa, incluso exageradas.

En los grupos cuida con mimo el equilibrio de la composición.



ALTAR MAYOR DE LA CATEDRAL
DE TOLEDO

DAMIÁN FORMENT

Destacó en la Corona de Aragón. Autor del *Retablo Mayor de la Basílica del Pilar de Zaragoza*.



LEÓN Y POMPEO LEONI



FELIPE II CON TRES DE SUS ESPOSAS.

Mención aparte merece la labor de los italianos que trabajarán para los Austrias Mayores con sus clasicistas esculturas en bronce, como la curiosa *Carlos V venciendo al Furor* (en la que el Emperador se cubre con una armadura que se puede desmontar, apareciendo desnudo) o las que embellecerán El Escorial, como las *esculturas orantes de Carlos V con su esposa y sus hermanas*, o la de *Felipe II con tres de sus esposas*.

ESCULTURAS ORANTES DE CARLOS V CON SU ESPOSA Y SUS HERMANAS



Carlos V, Isabel de Portugal, su hija María de Austria, sus hermanas María de Hungría y Leonor de Francia.



CARLOS V VENCIENDO AL FUROR

(en la que el Emperador se cubre con una armadura que se puede desmontar, apareciendo desnudo).



Aparece un ligero contraposto sobre la Figura de la Furia a sus pies.

La bella postura de Carlos V contrapuesta a la de la Furia, presenta recuerdos de la Antigüedad del Laocoonte y el torso de Belvédere y de sus contemporáneos, con el sentido iconográfico de la Virtus, personificado en el Héroe que vence al Vicio, Según la inscripción.

