

PINTURA

**PINTURA:** arte de representar bidimensionalmente sobre una superficie plana, imágenes figurativas o abstractas de una determinada realidad o idea. Esta representación se lleva a cabo mediante la línea y el color.

**PIGMENTOS:** materia colorante que se usa en la pintura. Su origen puede ser natural o artificial.

**AGLUTINANTES:** sustancia en la que se diluyen los pigmentos para preparar pinturas o barnices.

**TÉCNICA:** conjunto de procedimientos y recursos de los que se sirve un arte.

**PROCEDIMIENTO:** manera de ejecutar alguna técnica.

**ICONOGRAFÍA:** ciencia que estudia el origen y desarrollo de las imágenes en el arte y las relaciones con fuentes literarias y con la forma artística de expresarse.

**ICONOLOGÍA:** disciplina que estudia el significado de la obra de arte enmarcada en la historia o en la sociedad. Simbología de la cultura.

**SOPORTE:** superficie utilizada para pintar o dibujar, como un lienzo, un tablero, un papel.

**LIENZO:** soporte de una pintura hecha de tejido normalmente de lino o algodón tensado sobre un bastidor. También se llama lienzo o tela a la obra pictórica (o cuadro) realizada sobre este soporte.

**TABLA:** soporte de madera, que precisaba de una preparación muy laboriosa.

**FORMATO.** Proporciones y tamaños del soporte.

**FORMATO DE PAISAJE:** una pintura o un dibujo que sea más ancho que alto.

**FORMATO DE RETRATO:** una pintura o dibujo que se más alto que ancho.

**LIENZO DEFORMADO:** cualquier soporte no rectangular.

**PAISAJE /PAISAXE:** tema clásico pictórico o de dibujo que representa un espacio natural admirable por su aspecto artístico.

**RETRATO:** temática de pintura, efigie o fotografía que representa principalmente a una persona.

**GÉNERO:** clasificación de las pinturas o dibujos por su tema, según se trate de bodegones, paisajes, retratos u otros.

**CUADRO DE GÉNERO / CADRO DE XÉNERO:** género principalmente pictórico en la que se representan escenas que describen la vida familiar en interiores o exteriores.



**BODEGÓN /NATURALEZA MUERTA (BODEGÓN /NATUREZA MORTA):** tema clásico o composición pictórica que representa seres inanimados (animales muertos, vegetales, objetos) en un espacio determinado, entre muros, pilares o columnas. Su empleo y desarrollo corresponden sobre todo a los romanos. También se denomina Naturaleza muerta.

**CUADRO DE HISTORIA /CADRO DE HISTORIA:** es un género pictórico que se inspira en escenas con eventos de la historia cristiana, antigua, de la mitología o de los acontecimientos históricos recientes. Igualmente, se incluye en este género la alegoría y aquellos cuadros que toman su narración de la literatura (no de la historia).Es decir, se le llama «histórica» no porque represente exclusivamente acontecimientos históricos sino porque narra una historia.



**PALETA:** soporte o superficie de diferentes formatos o tamaños donde se mezclan las pinturas.

También puede referirse a la elección de colores y mezclas que utiliza un artista.

**ESPÁTULA:** con ella se mezclan los colores, También se emplea para aplicar e extender capas de fondo y de pintura.





**COMPOSICIÓN:** disposición de los elementos realizada por un artista en una pintura o dibujo.

**EQUILIBRIO:** en una obra artística, se trata de la distribución global de las formas y el color para producir un conjunto armonioso.

**PROPORCIÓN:** la relación de una parte con la tonalidad de la obra o con otras partes de ella. Puede referirse, por ejemplo, a la relación de cada componente de la figura humana con la propia figura o con la pintura en su totalidad.

**VOLUMEN:** espacio que ocupa un modelo bidimensional en un dibujo o pintura.

# TÉCNICAS

FRESCO

TÉMPERA (TEMPLE)

ÓLEO

ACUARELA

GOUACHE

ENCÁUSTICA

PASTEL

ACRÍLICO

# ÓLEO



**ÓLEO:** técnica utilizada en pintura en la que se disuelven los pigmentos en un aglutinante oleoso, como aceite de linaza, de nuez o aceites animales... Aunque ya existía en la Edad Media se desarrolla a partir de Van Eyck.

Entre sus ventajas destacan el color brillante, las posibilidades de rectificar, de trabajar más lento o más rápido, de conseguir más matices y negros profundos.

**SOPORTES:** *LIENZO / TÁBLA / PARED (óleo seco).*

**EMPASTE:** procedimiento pictórico consistente en pintar con mucha materia pictórica produciendo relieve.

**VELADURA:** procedimiento pictórico consistente en emplear una capa de pintura diluída sobre otra de tal forma que se vean las dos a la vez.

**PINTURA FINA:** pintura diluida con trementina o aguarrás por lo que posee un bajo contenido de aceite.

**PINTURA GRUESA:** pintura con un alto contenido de aceite.



**EMPASTE:** técnica que consiste en aplicar gruesas capas de pintura con pincel, una espátula para pintar o directamente con la mano, con el fin de crear una superficie texturada. El término también da nombre al resultado de esta técnica.



# ACUARELA Y GOUACHE



**ACUARELA:** técnica de pintura o dibujo luminosa, delicada y transparente a base de veladuras. La acuarela es frágil. Sus pigmentos están aglutinados con goma arábica y se mezclan con agua.

**GOUACHE:** acuarela opaca debido a que se incorporan materiales como la creta en la composición. Los colores se mezclan con agua, pudiendo pintar con el color opaco o con transparencias como en la acuarela.

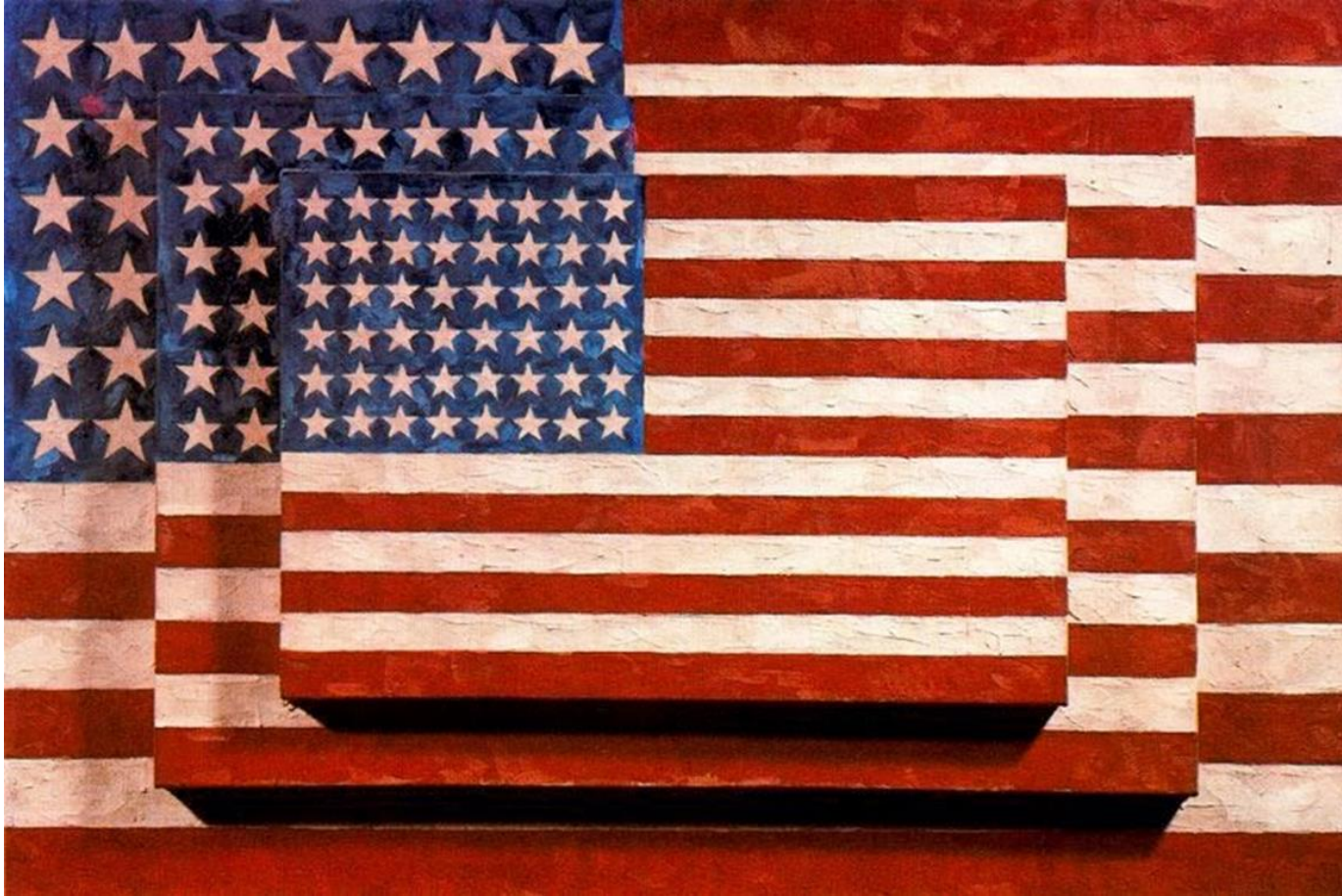
# PASTEL



Técnica de pintura seca hecha con barritas de color a base de pigmentos finamente molidos con una base de arcilla más cola.

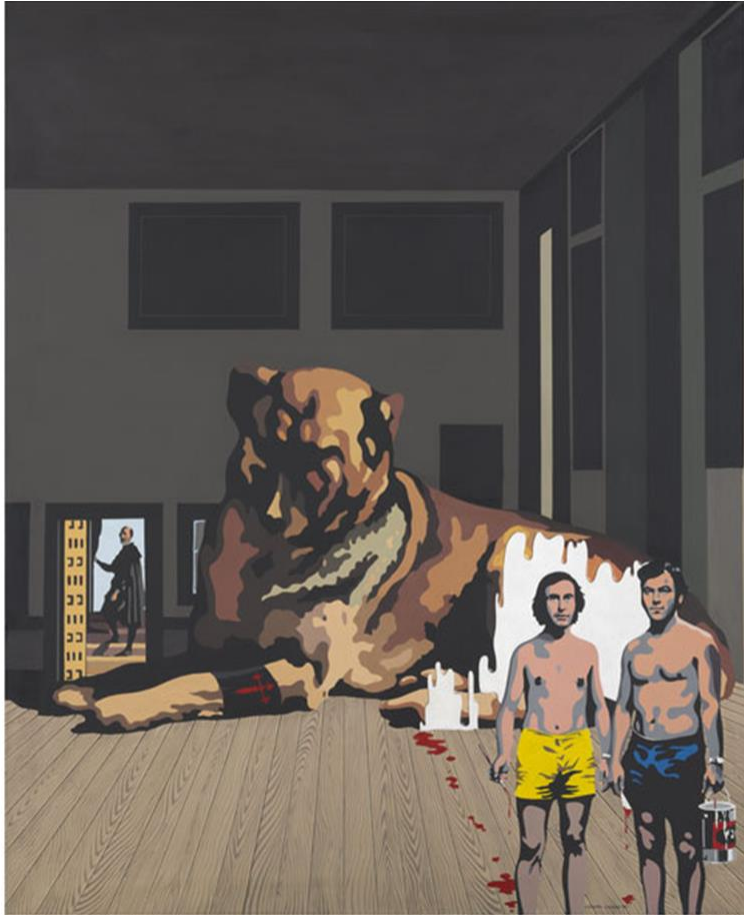
Es una técnica aterciopelada, de colores brillantes pero muy frágil.

# ENCÁUSTICA



Técnica antigua de mezcla de pigmentos con cera caliente como aglutinante a la que se añade resina para darle mayor dureza.

# ACRÍLICO



## ***PINTURA ACRÍLICA:***

cualquier pintura que contenga una resina acrílica, proveniente de un compuesto químico o un ácido propenoico derivado del petróleo.

los pigmentos contienen un material plastificado, están contenidos en una emulsión de un polímero acrílico. Es una pintura de secado rápido y aunque es soluble en agua, una vez seca es resistente.

Ofrece muchas posibilidades, se puede pintar sobre cualquier soporte con veladuras o empastes.

La pintura acrílica data de la primera mitad del S. XX. Al principio los colores eran plásticos pero hoy en día existen multitud de ellos posibilitando los matices y los medios que se pueden aplicar amplían muchísimo sus posibilidades.

# FRESCO

**MURAL:** describe cualquier pintura que se realice directamente sobre la pared.

**FRESCO:** palabra de origen italiano que designa la técnica para cubrir paredes que consiste en pintar con colores de base acuosa sobre una capa de yeso recién aplicado. También se conoce como *buon fresco*.



## COLLAGE



**COLLAGE:** obra plástica confeccionada a partir de trozos de objetos, papeles, fotografías o periódicos pegados sobre el soporte pictórico. También se le llama colage.

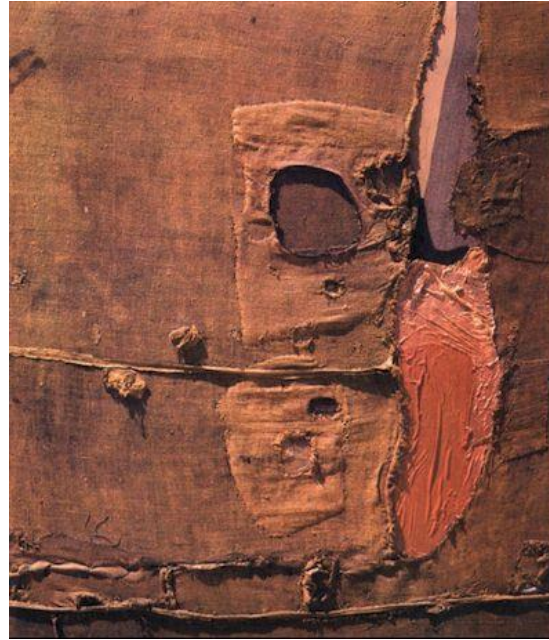
**PINTURA MATÉRICA:** técnica de pintura abstracta que se realiza con materias diversas a las tradicionales, incluyendo en el cuadro: arena, arpillera, chatarra, harapos, madera, serrín, vidrio o yeso. Además de añadirle estos materiales no tradicionales, los pintores actúan sobre la obra destruyéndola en parte con cortes, perforaciones o desgarrones.

**FROTTAGE:** técnica que consiste en pinta, con la ayuda de un lápiz o similar, sobre un papel colocado encima de una superficie rugosa, de manera que las características de esta superficie se graben en el papel.

**GRATTAGE:** técnica de arte surrealista y posteriormente también del arte informalista que consiste en rascar las capas de pintura ya secas sobre un lienzo o la madera para crear así un efecto de relieve.

**DÉCOUPAGE:** técnica artística que consiste en la decoración de una superficie u objeto mediante trozos de papel o tela que posteriormente se barniza.

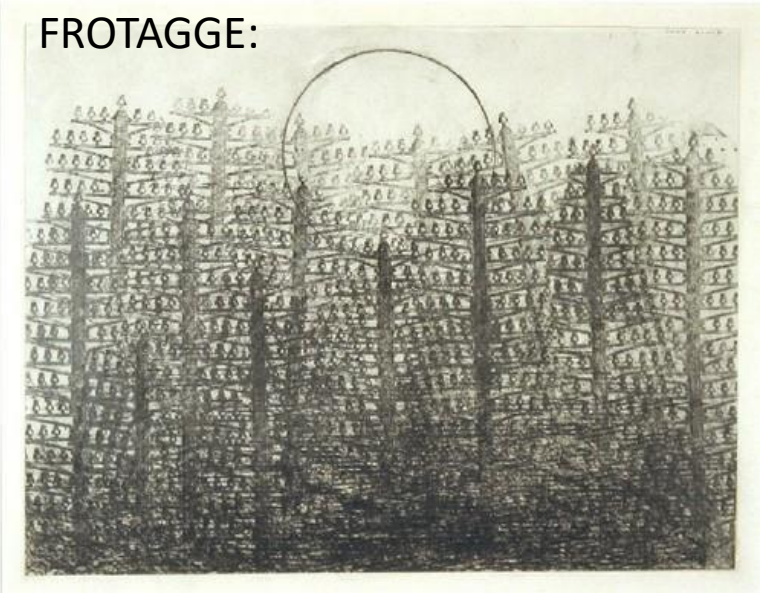
## PINTURA MATÉRICA



## GRATTAGE



## FROTTAGE:



**ESGRAFIADO:** técnica que consiste en raspar una capa de color con instrumentos puntiagudos, de forma que quede al descubierto el color del fondo o una capa inferior.

**TÉCNICA MIXTA:** en dibujo y pintura, se refiere al empleo de diferentes medios de la misma obra, por ejemplo tinta, aguadas de acuarela y ceras, o a una combinación de soportes, como papel de periódico y cartón para pintar.

**SECCO:** palabra italiana que significa seco y que se refiere a la técnica para la pintura de pared sobre yeso seco o yeso encalado humedecido un poco antes de aplicarla.



**PINCELADA:** la forma característica en la que el artista aplica la pintura sobre un soporte, también llamada firma; se utiliza para atribuir una obra a un artista determinado.

**LA TÉCNICA DE PINCELADA,** consiste en una pintura, con las siguientes características:

Es práctica en pinturas extensas, en las que no cuenta la prolijidad, es más bien, *desalineada y original*.

Logra la *atracción* del ojo humano hacia la pintura.

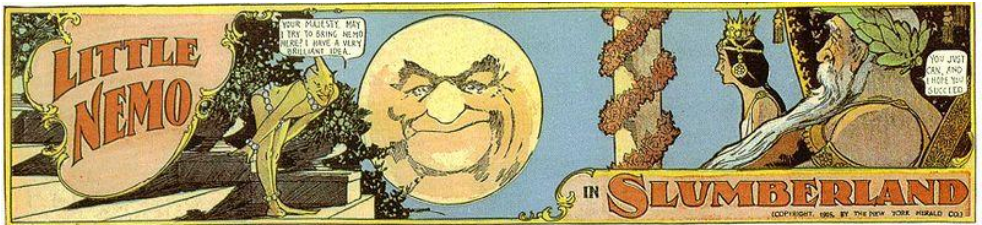


**CINE:** arte surgido a finales del S. XIX que consiste en reproducir en una pantalla imágenes en movimiento previamente registradas y montadas mediante diversas técnicas.

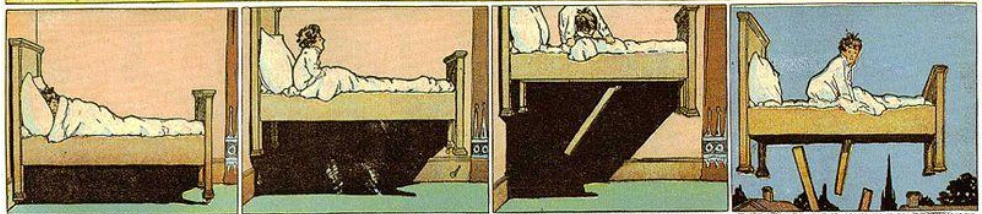
**FOTOGRAFÍA:** procedimiento técnico que permite obtener imágenes permanentes sobre una superficie convenientemente preparada, por medio de la luz y de otras radiaciones electromagnéticas.



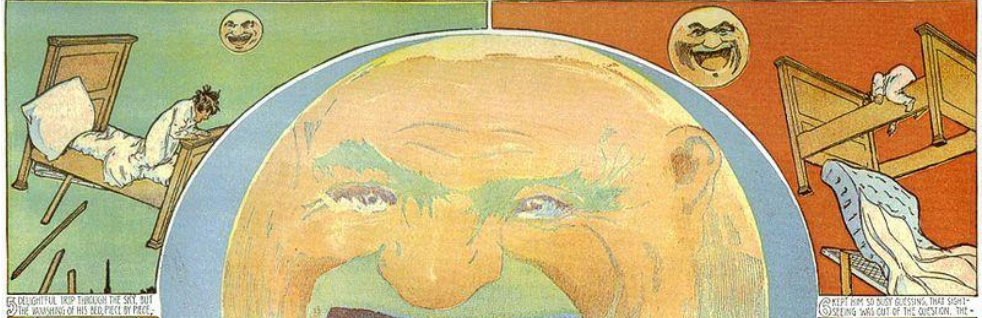
**CARTEL:** obra gráfica realizada sobre papel que tuvo un gran auge a finales del S. XIX. Originariamente, fue creado con fines publicitarios.



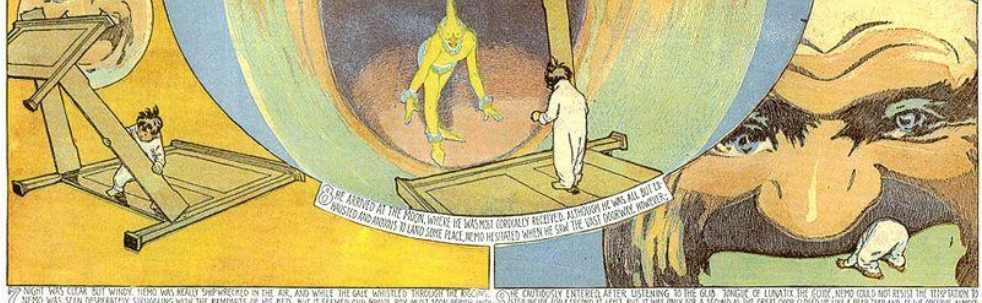
**CÓMIC:** género artístico caracterizado por la narración de una historia mediante el dibujo acompañado de texto.



LITTLE NEMO WAS THICKLY SNOOZING WHEN A FEELING OF WELLINGWARD, AND WHILE IT ASTONISHED HIM IT ALSO INTERESTED HIM. HE FELT THE BED ALSO MOVED BY HIM CONSIDERABLY. NEMO WAS PROPERLY INCLINED TO ENJOY THE SENSATION WHEN HE WAS SHOTLED BY A SLAT DROPPING FROM UNDERNEATH. AND FROM THEN ON HE WAS ALL EXCITEMENT. HIS CURIOUSLY, HOWEVER, STARED HIS EARS. THE PRINCE OF THE RED SLATS SMILED FOR FURTHER WHAT OTHERS MIGHT HAVE BEEN A-



HE DELIGHTFULLY TROOP THROUGH THE SKY, BUT THE WHISPERING OF HIS RED SLAT PIECE BY PIECE. HE KEPT HIM TO JUST GUESSING, THAT SIGHT-SEEING WAS OUT OF THE QUESTION. THE



HE ARRIVED AT THE PLATEAU WHERE HE WAS MOST CORDONALLY RECEIVED. ALTHOUGH HE WAS ALL BUT WOODEN AND ANXIOUS TO LAND SOME PLACE, NEMO HE STATED WHEN HE SAW THE GREAT DOORWAY. HOWEVER, NIGHT WAS CLEAR, BUT WINDY. NEMO WAS REALLY SHIPWRECKED IN THE AIR, AND WHILE THE GALE WHISTLED THROUGH THE RED SLATS, NEMO WAS SEEN DESPERATELY STRUGGLING WITH THE RAMPOARTS OF HIS BED. BUT IT SEEMED OUR BOY, BUT MUST SOON PERISH UNTO-



DON'T BE WORRIED, I WON'T HURT YOU, AND YOU DON'T NEED TO WORRY. I TOLD YOU LAST NIGHT THAT YOU WERE A GREAT, IF YOU ARE THOSE DOUGHNUTS, BUT YOU WERE A GOOD LITTLE NEMO. DON'T LISTEN, HIS ONLY THOUGHT WAS HOW AND HOW TO GET AWAY FROM THERE, WHEN HE RAN COMPLETELY AROUND THE MOON SOME DOZENS OF TIMES HE RECALLED SO DIFFICULTLY LIBERATED THAT HE SCREAMED UP THE CHAIR AND SCREAMED UNTIL HE AWOK.

**COLOR SECUNDARIO O BINARIO (COLOR SECUNDARIA OU BINARIA):** es aquel que se consigue a partir de la mezcla de dos colores primarios. Para los pigmentos son el verde, el morado y el rojo y para las luces de colores el magenta, el cian y el amarillo.

**COLOR COMPLEMENTARIO (COLOR COMPLEMENTARIA):** es el primario que le falta a un secundario, o el secundario que le falta al primario para tener los tres primarios. Por ejemplo el complementario del cian es el naranja (magenta y amarillo) o el del verde (cian y amarillo) es el magenta. Están opuestos en el círculo cromático y juntos crean el mayor contraste porque debido al contrastes simultáneo se potencian el uno al otro.

**COLOR PLANO (COLOR PLANA):** color plano, o tinta plana, es una área, forma o zona donde el color no sufre variaciones de textura, valor o saturación.

**COLOR PRIMARIO (COLOR PRIMARIA):** es aquel que no se puede conseguir de ningún otro color y sin embargo a partir de sus mezclas en diferentes proporciones se consiguen todos los demás (exceptuando el blanco y el negro). Para los pigmentos sería el magenta, el cian y el amarillo y para las luces de colores el morado, el rojo y el verde.

**POLICROMÍA:** representación pictórica en cuya realización se emplean más de tres colores.

**FONDO:** superficie especialmente preparada para pintar sobre ella. También se utiliza para designar la fase tradicional de la pintura al óleo en la que se utiliza un color monocromo apagado como base para la composición, el tono global o la posterior aplicación de la veladura.

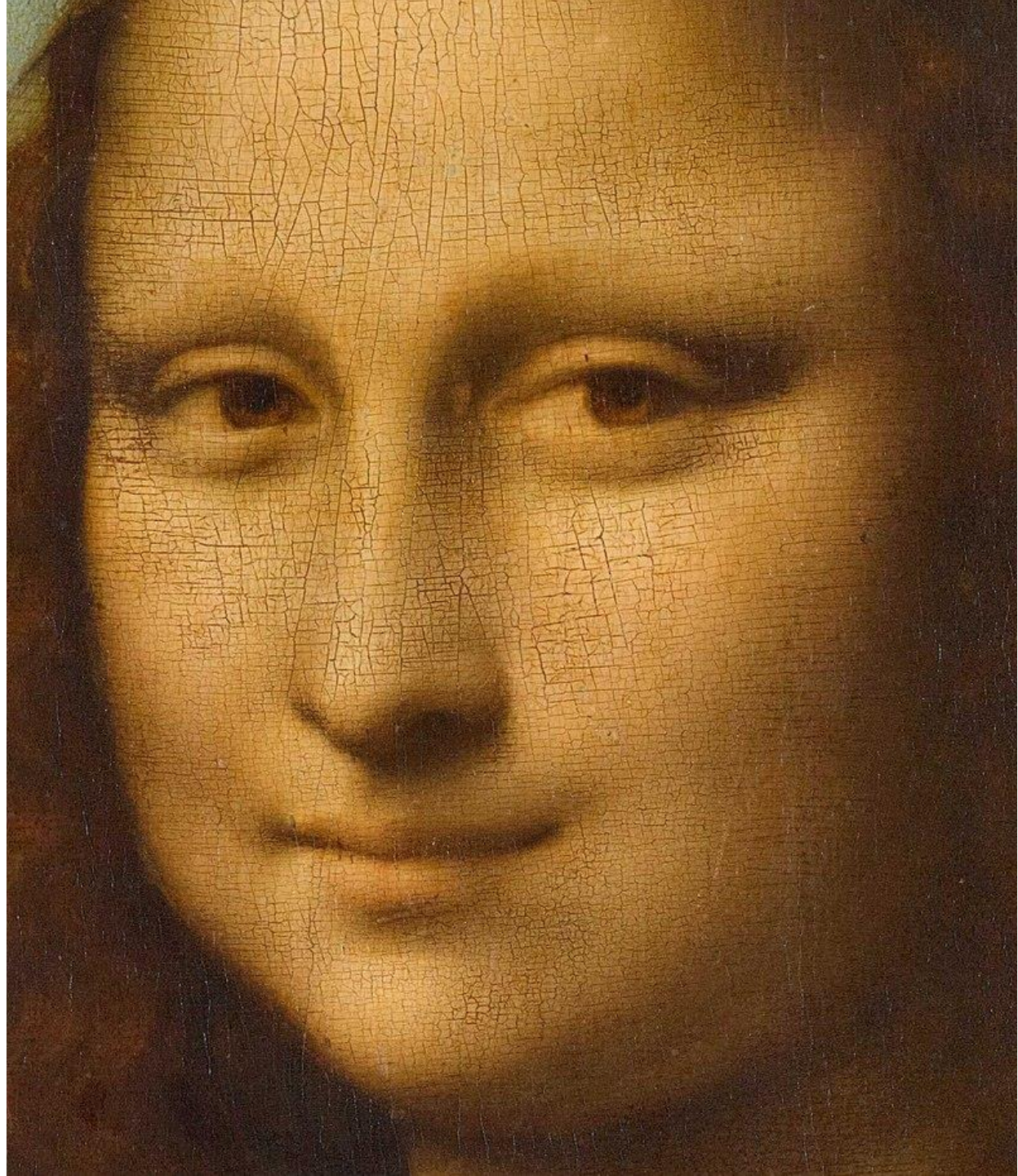
**GRANO:** textura de un lienzo o de un madera que puede ser más o menos grueso.

**PELÍCULA:** capa fina de pintura o tinta.

**PENTIMENTO:** palabra italiana que significa arrepentimiento. Se produce en una pintura al óleo cuando las pinturas previas se transparentan a través de la obra acabada. La palabra también se atribuye a los trazos repetidos, no borrados, que se realizan para perfeccionar contornos en un dibujo o pintura.

**SOMBRA:** término para designar un color oscurecido con negro.

***SFUMATO***: técnica pictórica consistente en esfumar los contornos de las figuras para integrarlas de forma más naturalista en la atmósfera de la escena.

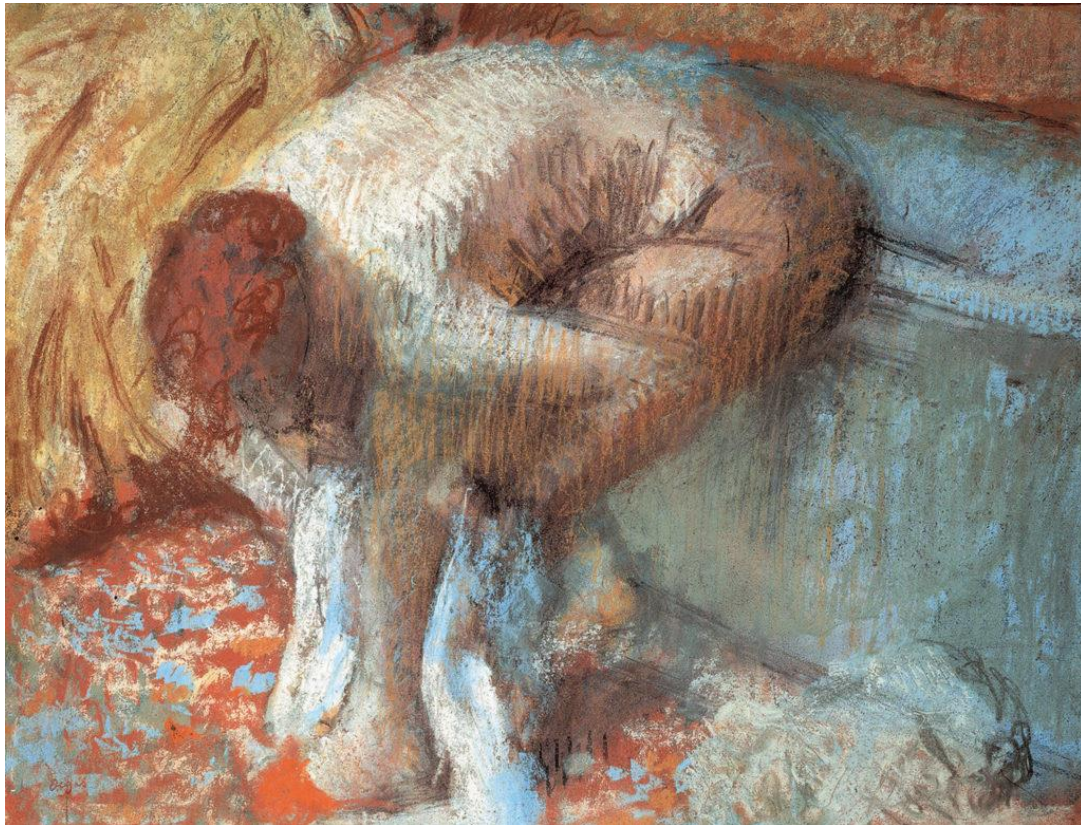


***PLÁSTICO***: perteneciente o relativo a la plástica. La plástica hace referencia a las manifestaciones pictóricas y escultóricas.

Plástico, en escultura, puede referirse a ser un material maleable o puede hacer referencia al término genérico con que nombra a los polímeros o ser un tipo de polímero.

**ENTRAMADO:** técnica de modelado que sirve para indicar las tonalidades y sugerir luces y sombras por medio de trazos paralelos muy juntos en un dibujo o en una pintura al temple.

**TRAMA CRUZADA:** varios grupos de trazos paralelos juntos que se entrecruzan oblicuamente para modelar y producir un tono.



**INTENSIDAD:** pureza o brillo de un color. También se conoce como saturación o cromatismo.

**MATIZ:** nombre que se da a un color (azul, amarillo, rojo) sin tener en cuenta su tono o intensidad.

**SATURACIÓN:** intensidad y brillo de un color.

**TONO:** oscuridad o claridad relativa a un color, sin aludir a su color real.

**VALOR:** una palabra alternativa para describirlo el tono. El término valor tonal indica el grado relativo de claridad u oscuridad de cualquier color, en la escala de grises que va del negro al blanco.

**GRISALLA:** pintura monocroma realizada con sombras de gris o un fondo de color gris.

**POLICROMÍA:** representación pictórica en cuya realización se emplean más de tres colores.

**FUNDIDO:** consiste en suavizar contornos de dos colores mezclándolos para que formen una ligera gradación.

**DIFUMINADO:** técnica que consiste en arrastrar una o más capas de pintura seca y opaca sobre una capa de fondo de forma que esta quede parcialmente visible a través de las superpuestas.

en difuminar los contornos de las figuras para integrarlas de forma más naturalista en la atmósfera de la escena.

**GRADACIÓN:** transición progresiva, casi imperceptible, de un color hacia una tonalidad más clara u oscura.

**HAPPENING:** manifestación artística multidisciplinar, surgida en la década de 1950, que buscaba una producción de una obra de arte centrada en el acontecimiento y no en un objeto, con la participación o no del espectador.

**PERFORMANCE:** obra que se define como las acciones realizadas por un individuo o grupo en un lugar o tiempo determinado. Las performances interesaron especialmente a los artistas plásticos a partir de finales de los años sesenta del S. XX.

**VIDEO ARTE:** Técnica artística, aparecida a finales de la década de 1960, que aprovecha las posibilidades creativas y comunicativas de la tecnología audiovisual.

**ESCULTURA DE BULTO REDONDO (VULTO REDONDO):** escultura exenta.

**ESCULTURA EXENTA:** se llama así a la escultura que no tiene soporte por detrás y que se puede contemplar desde todos los ángulos.

**ALTORRELIEVE (ALTORRELEVO)** Relieve (escultura realizada sobre una superficie) en que las figuras sobresalen del plano más de la mitad de su bulto.

**BAJORRELIEVE (BAIXORRELEVO):** relieve en el que la figura sobresale menos de la mitad de su volumen.

**CANON:** conjunto de reglas que regulan las proporciones de la escultura o de la arquitectura, de acuerdo con un modelo ideal establecido. El canon permite establecer la armonía entre cada una de las partes de una obra y su totalidad a partir de una determinada extensión (módulo, cabeza...)

**ALLA PRIMA:** expresión italiana que significa “a la primera”. Técnica en la que la superficie final de una pintura se completa en una sesión, sin pintar el fondo. También se conoce como *au premier coup*.

**COLOR APAGADO:** término que se utiliza para los colores del fondo de una pintura.

**COLOR CON CUERPO:** pintura opaca, parecida al gouache, capaz de cubrir por completo al color inferior. También se le llama *cuerpo* a la densidad de un pigmento.

**OPACIDAD:** capacidad de un pigmento para cubrir un color inferior. La opacidad varía de un pigmento a otro

**TRANSPARENCIA:** estado que permite que la luz se refleje o se filtre.

**COLOR LOCAL:** el color real de un modelo o una superficie no afectados por una sombra, la luz u otros factores: el color local de una zanahoria será el naranja, aunque se le superponga una sombra violeta.

**COLORES TIERRA:** entre estos colores, considerados como los pigmentos naturales más estables se encuentran las sombras, sienas y ocras.

**CONTRALUZ:** efecto que se produce en una pintura o un dibujo en el que la fuente de luz está situada detrás del tema.



# PERSPECTIVAS

**PERSPECTIVA AEREA:** método mediante el cual se crea la sensación de profundidad en una pintura esfumando las líneas convergentes y eliminando los límites de la línea y del color.

**PERSPECTIVA LINEAL:** técnica que permite la representación de objetos tridimensionales sobre una superficie plana, de dos dimensiones, como el papel y el lienzo, de manera que la imagen resultante coincida con lo que daría la visión real.

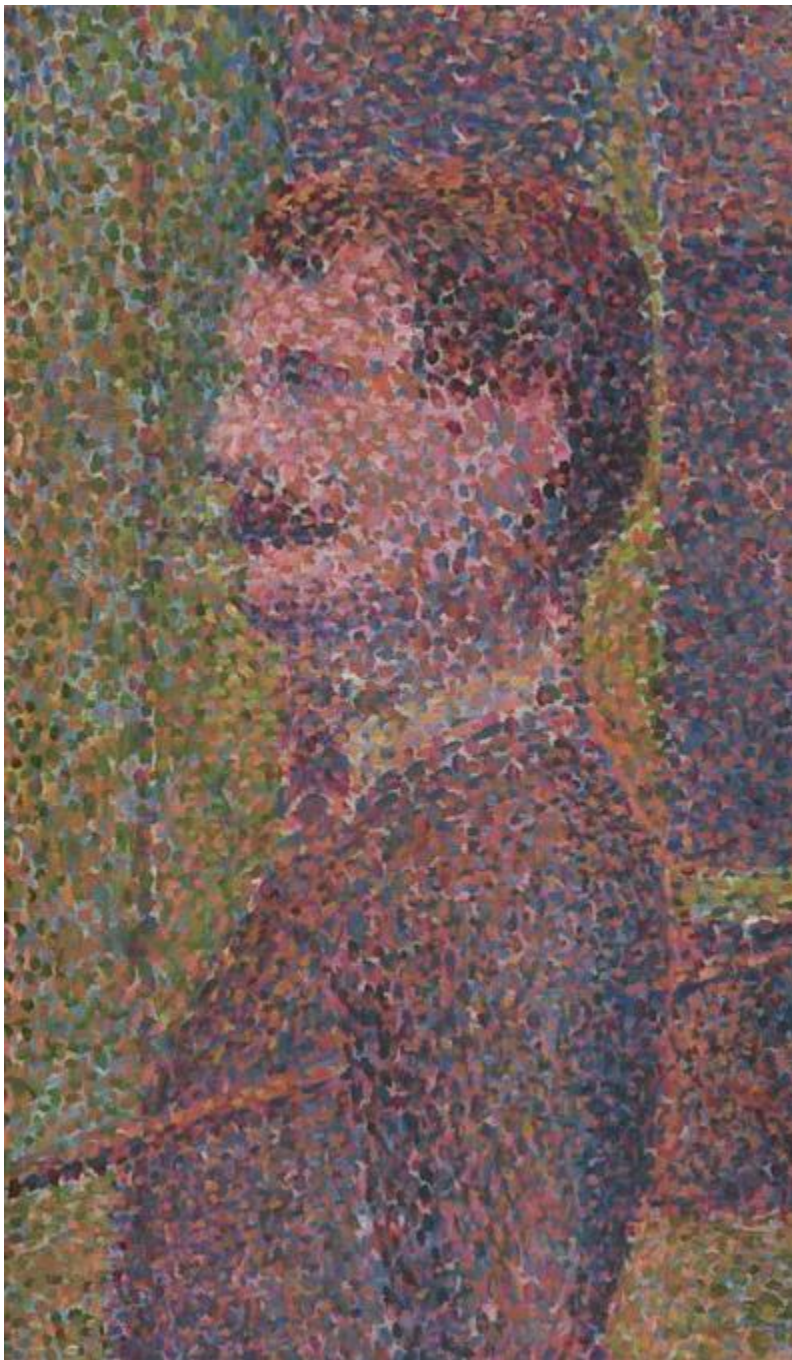
**PERSPECTIVA JERÁRQUICA:** recurso plástico en el cual las figuras más importantes socialmente son de mayor tamaño que las otras que las acompañan.



**ALL OVER PAINTING:** composición pictórica, típica del Expresionismo Abstracto, que consiste en ocupar toda a superficie da tela ou soporte pictórico.

**DRIPPING:** técnica pictórica característica de la Action Painting en al que el artista deja caer la pintura sobre el lienzo extendido en el suelo, con la ayuda de un contenedor agujereado o salpicando directamente con las manos o mediante palos o pinceles.





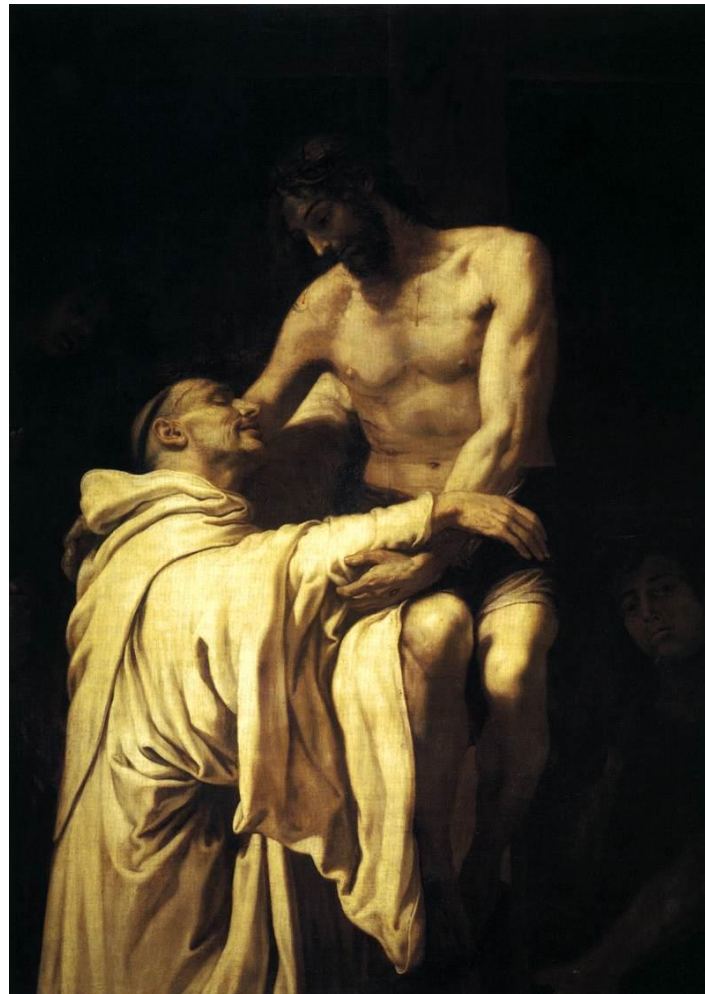
**DIVISIONISMO:** base teórica de la técnica pictórica neo impresionista llamada *Puntillismo*. Se basa en la visión discontinua del color, dividida en tonos diferentes que se integran en la retina del espectador.

**PUNTILLISMO:** técnica pictórica neo impresionista basado en el divisionismo e iniciada por Seurat en 1884. Consiste en poner colores puros, como si fuese un mosaico , para crear efectos luminosos determinados.



**CLAROSCURO:** Técnica pictórica que consiste en disponer de manera adecuada las luces y las sombras en un dibujo o pintura, generalmente para proporcionarle mayor expresividad. Contraste acusado entre la luz y las sombras en un cuadro.

**TENEBRISMO:** tendencia pictórica que se caracteriza por un gran contraste entre la luz y las sombras e una iluminación violenta de las partes iluminadas sobre las que no o están.



**GRABADO:** resulta de estampar en tinta sobre papel un dibujo realizado previamente en una plancha de madera (xilografía) metal (calcografía) o piedra (Litografía) mediante una prensa.

**CALCOGRAFÍA, AUGAFORTE:** modalidad de grabado de línea e indirecto (se emplea ácido para corroer la plancha) se efectúa tomando como base una plancha o lámina metálica, habitualmente de cobre que se recubre de una fina capa de barniz protector, o de cera resistente a los ácidos. El grabador dibuja con un estilete de punta cónica muy afilada en esta capa de barniz, llegando justo hasta el cobre sin penetrar en él. Posteriormente se sumerge la lámina con el barniz en una solución de agua y ácido nítrico, la cual recibe el nombre de aguafuerte propiamente dicho. Esta solución corroe el cobre en las zonas en que este no está protegido y deja surcos. El tiempo de inmersión de la lámina en el ácido determina la profundidad de la línea en el grabado, otorgándole a mayor tiempo mayor valor es decir, mayor negrura en el papel.

