

Camille Claudel

1864-1943

Dende moi pequena modelaba co barro. Con 17 anos foi admitida nunha academia de arte parisina. Auguste Rodin percátase do talento que tiña ela e entrou na súa vida. Foi a principios de 1880 cando coñeceu por primeira vez a Rodin, que tiña 24 anos mais que ela. Eran alumna e mestre pero ademais Camille converteuse na colaboradora, amante e musa de Rodin.

Xuntos produciron obras maxestuosas como *La valse* e o busto de La petite Chatelaine. Tamén podemos destacar *Clotho* e *Celle qui fut la belle Heaulmière*. Poden verse nas esculturas a técnica do vaciado: facía os borradores en barro, os moldes en yeso e logo fundía o bronce. Son esculturas con detalles moi coidados e véndose a esencia de Claudel e Rodin nelas.

Aos poucos Camille sentía que necesitaba liberdade e comezou a distanciarse de Rodin. Puxo fin á súa relación en 1892. Nesta época produciu escultura relacionada coa súa rupura. A esta etapa chamoulle Idade da Madurez.

Pouco a pouco deixou de traballar por diversos problemas e foi internada nun asilo.

A súa obra en conxunto reflicte o seu interese pola destreza técnica e a presentación dramática.

Lorena Balsa Sánchez

CAMILLE CLAUDEL



Lorena Balsa Sánchez



Anna Hyatt Huntington

Fue una destacada escultora estadounidense, reconocida por sus monumentos ecuestres (relacionadas con los caballos) y esculturas de animales en bronce. Fue una de las pocas mujeres de su época en alcanzar fama y éxito en el arte público.

Nació el 10 de marzo de 1876 en Cambridge, Massachusetts. Desde joven mostró interés por el arte, influenciada por su padre, un zoólogo (por el cual despertó su fascinación por los animales). Estudió escultura en Boston y Nueva York, donde perfeccionó su técnica en la representación de figuras dinámicas.

Se especializó en esculturas ecuestres y animales, logrando un realismo impresionante. Su obra más famosa es "El Cid Campeador", una imponente estatua de bronce que se encuentra en varias ciudades como Nueva York y Sevilla. También realizó muchas esculturas de panteras y otros animales con gran precisión anatómica.

Gracias a su talento, recibió numerosos premios y fue una de las escultoras mejor pagadas de su tiempo. En una época en la que pocas mujeres tenían éxito en el arte, su trabajo rompió barreras y fue reconocido a nivel internacional.

En 1923, se casó con Archer Milton Huntington, un filántropo y amante del arte. Juntos fundaron Brookgreen Gardens, un parque de esculturas en Carolina del Sur, donde muchas de sus obras están expuestas.

Anna Hyatt Huntington falleció el 4 de octubre de 1973, dejando un legado importante en la escultura. Su trabajo sigue siendo admirado por su realismo, dinamismo y contribución al arte público.

ANNA HYATT



LOLA MORA-Lucía Álvarez Cañedo

Lola Mora fue una de las escultoras más influyentes y revolucionarias de la historia del arte argentino. Nacida en la provincia de Salta, se trasladó a Buenos Aires a una edad temprana para seguir su pasión por el arte.

En una época, rondando los siglos XIX y principios del siglo XX, donde las mujeres enfrentaban grandes obstáculos para desarrollarse profesionalmente, Lola Mora no solo rompió las barreras de género, sino que también se destacó por su estilo artístico que trascendió su tiempo.

Lola Mora estudió en la Escuela de Bellas Artes Manuel Belgrano, donde, desde sus inicios, demostró un talento excepcional. A pesar de las críticas y prejuicios hacia las mujeres artistas, ella logró abrirse paso en el mundo del arte, destacándose por su perseverancia y por la calidad de su trabajo. Durante sus años de formación, también viajó a Europa, donde pudo ampliar su visión y técnica, lo que influiría notablemente en su estilo.

A lo largo de su carrera, Lola se convirtió en una figura pionera en el arte público en Argentina. Su obra más emblemática es la Fuente de las Nereidas, inaugurada en 1903 en la Costanera Sur de Buenos Aires. Esta fuente, que representa a figuras mitológicas como nereidas y tritones, es considerada uno de los máximos logros de la escultura argentina. A través de esta obra, transmitió una sensualidad y naturalidad del cuerpo humano que rompió con los convencionalismos de la época.

Además de la Fuente de las Nereidas, su obra incluye el monumento a Cristóbal Colón, ubicado en la Plaza Colón de Buenos Aires, que, aunque también fue controversial, consolidó su lugar como una de las artistas más relevantes de su tiempo.

A lo largo de su vida, Lola Mora fue reconocida por su habilidad para plasmar figuras humanas con gran realismo y por su capacidad para integrar el arte en el espacio público, convirtiéndolo en una parte fundamental de la identidad de la ciudad.

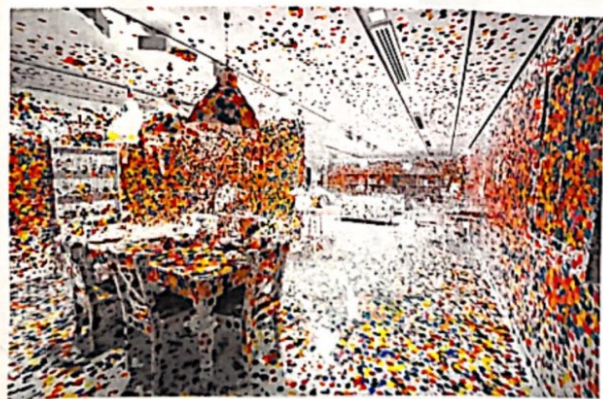
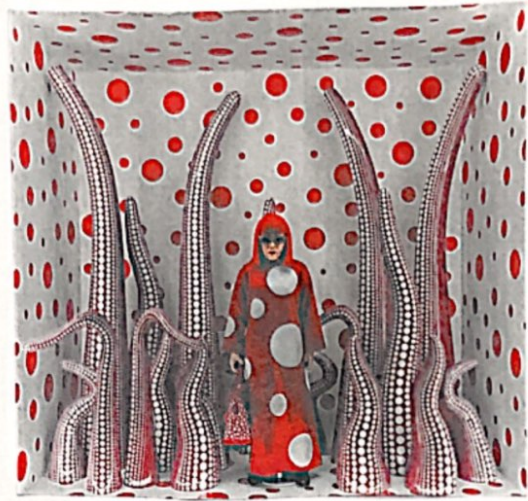
Aunque el arte de Lola Mora fue innovador, no estuvo exento de controversia. Durante su carrera, muchas de sus obras fueron criticadas, especialmente por su enfoque audaz y por los temas considerados provocativos. Su estilo, que incluía la representación de la figura humana de manera libre y natural, fue visto como desafiante por muchos de los espectadores. En particular, la Fuente de las Nereidas fue objeto de debates por la desnudez de sus figuras.

A pesar de estas dificultades, Lola Mora dejó un legado que hoy es ampliamente valorado. Su arte rompió las convenciones de su época y abrió el camino para que futuras generaciones de mujeres artistas pudieran desarrollarse en un mundo dominado por hombres. Hoy en día, su trabajo sigue siendo estudiado y admirado tanto por su valor artístico como por su valentía al desafiar las normas sociales de su tiempo.

A través de sus esculturas monumentales y su enfoque innovador, Lola Mora sigue siendo una fuente de inspiración para artistas y estudiantes de arte, demostrando que este no solo tiene el poder de transformar los espacios, sino también la sociedad.

Loia mora





Yayoi
KUSAMA

Naia Davosta

YAYOI KUSAMA

Yayoi Kusama nació en 1929 en Japón, en una familia de clase alta de comerciantes de semillas. Desde su niñez, ha experimentado alucinaciones y pensamientos severamente obsesivos, con tendencias suicidas. Comenzó a pintar de niña para expresar alucinaciones y escapar de la dinámica familiar marcada por el maltrato y el abandono. Confiesa que cuando era pequeña sufrió abuso físico por parte de su madre. Kusama es una artista japonesa que ha trabajado con una gran cantidad de medios incluyendo la pintura, la escultura, el arte *performance* y las instalaciones; la mayoría centran su temática en la psicodelia por la repetición y los patrones. Es una precursora de los movimientos del arte pop, el minimalismo y el arte feminista.

Hacia 1950 comenzó a cubrir superficies (paredes, suelos, lienzos, objetos del hogar y cuerpos desnudos) con lunares y se convirtió en la marca personal de su trabajo. Los vastos campos de lunares o "redes infinitas", como ella las llamaba, estaban extraídos directamente de sus alucinaciones. La primera obra en la que incorporó estos lunares fue en la imagen de una mujer japonesa vestida con un kimono (se cree que es la madre de la artista) cubierta y oculta por manchas, realizada en 1939, cuando Kusama tenía 10 años.

Desde 1965, Kusama ha continuado su serie de cuartos *Espejo/Infinito*. Estas instalaciones son muy complejas, situadas en habitaciones hechas a la medida, donde se alinean con vidrios-espejo, contienen pelotas de colores en neón colgadas a diferentes alturas sobre el espectador. El espacio está elevado sobre una pequeña plataforma, y la luz se refleja repetidamente sobre las superficies para crear la ilusión de un espacio infinito.

Kusama se interesó en la vanguardia americana y europea, y en 1957 se mudó a los Estados Unidos. Su estudio estaba en el mismo edificio que el de la escultora Eva Hesse, quien se convirtió en una buena amiga de Kusama.

En 1966 experimentó con instalaciones independientes del tamaño de cuartos que incorporaban espejos, luces y música, pero no recibía ganancias con su trabajo. Kusama organizó happenings (experiencia que parte de la ecuación provocación-participación-improvisación) en lugares como Central Park o el Puente de Brooklyn, donde involucraba frecuentemente la desnudez, además de estar diseñados como protesta contra la Guerra de Vietnam.

En 1988, Kusama volvió a Japón, en donde se encontró un ambiente artístico mucho más conservador que el de Nueva York. Se convirtió en marchante de arte, pero su negocio fracasó años después; volvió a padecer de problemas psiquiátricos y en 1990 se internó voluntariamente en un hospital. Desde entonces continúa produciendo obras de arte con diferentes medios.

Cuando Kusama se fue de Nueva York, se volvió una artista olvidada hasta finales de 1980 y 1990. Seguido del éxito del pabellón japonés en el Bienal de Venecia en 1993, donde expuso un cuarto brillante lleho de pequeñas esculturas de calabazas en el cual ella estuvo presente vestida con un traje del mismo color que el cuarto, Kusama produjo una gran escultura de una calabaza amarilla cubierta con un patrón óptico de lunares negros. La calabaza representaba a la artista como su *alter ego*.

Charo Carrera es una artista multidisciplinar española nacida en Herrera de Pisuerga, Palencia, en 1960. A lo largo de su carrera, ha explorado diversas disciplinas artísticas, incluyendo pintura, escultura, dibujo, fotografía, vídeo, instalación y land-art. Su obra se caracteriza por una constante investigación y experimentación, abordando temas como la relación entre la naturaleza y el ser humano, y mostrando un compromiso con el contexto medioambiental actual.

Formación y trayectoria

Carrera se licenció en Bellas Artes por la Universidad Complutense de Madrid, especializándose en pintura. Además, completó su formación con estudios de delineación, procesos fotográficos aplicados a técnicas gráficas, escultura en hierro, serigrafía y fotograbado con ftopolímico, entre otros. Esta formación diversa le ha permitido desarrollar una práctica artística versátil y en constante evolución.

Tras su etapa en Madrid, donde definió su posición artística y personal, Carrera se trasladó a Málaga, ciudad en la que reside y trabaja actualmente. Su obra ha sido expuesta en numerosas ocasiones, tanto en exposiciones individuales como colectivas, destacando su intervención "SI YO, SI TÚ, Una Invitación al Cambio" en el Centre Pompidou Málaga en febrero de 2020.

Obra y exposiciones destacadas

Entre sus exposiciones individuales más recientes se encuentra "La fría intemperie", presentada en la Sala de Exposiciones Mare Nostrum en La Cala del Moral, Málaga, en abril de 2021. En esta muestra, Carrera presentó obras sobre papel que reflejan su interés por la naturaleza y la condición humana.

Otra exposición relevante es "El legado de Egeria", que tuvo lugar en la Sala Alfajar de Málaga en octubre de 2020. En esta ocasión, la artista exploró temas relacionados con el viaje y la espiritualidad, inspirándose en la figura de Egeria, una peregrina hispana del siglo IV.

Estilo y temática

El trabajo de Charo Carrera se caracteriza por una profunda reflexión sobre la interacción entre el ser humano y su entorno natural. A través de sus obras, invita al espectador a cuestionar su relación con la naturaleza y a reflexionar sobre el impacto medioambiental de nuestras acciones. Su enfoque multidisciplinar le permite abordar estas temáticas desde diferentes perspectivas, enriqueciendo su discurso artístico y ofreciendo una visión compleja y matizada de la realidad contemporánea.

Conclusión

RAQUEL FORNER

Raquel Forner (1902-1988) fue una destacada pintora argentina del expresionismo, cuya obra se caracteriza por una profunda expresividad y un compromiso con los acontecimientos de su tiempo.

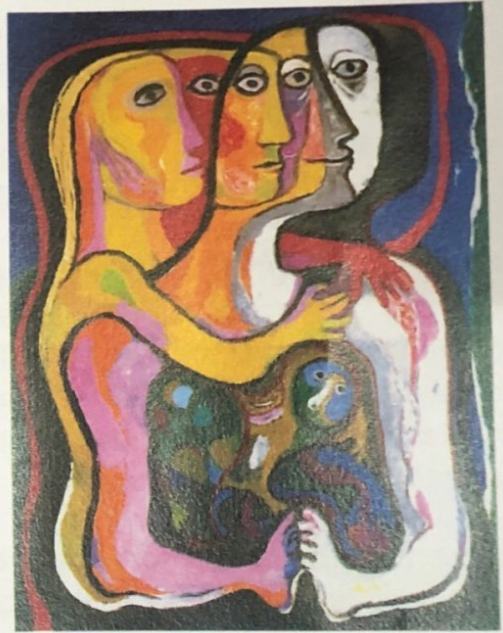
En sus inicios, Forner exploró diferentes estilos y técnicas, buscando una voz propia en el arte. Aunque muchas de sus obras de esta época fueron destruidas por la propia artista, se sabe que experimentó con el cubismo y el expresionismo, influenciada por sus estudios en la Academia Nacional de Bellas Artes y su formación en París con Othon Friesz.

Forner comenzó a alejarse de la representación puramente figurativa, incorporando elementos abstractos en sus composiciones. Aunque no abandonó completamente la figura humana, sus obras muestran una mayor experimentación con formas y colores.

A partir de 1957, influenciada por la carrera espacial y los avances científicos, Forner inició una serie de obras centradas en el espacio exterior, en las que presentan unos colores más vibrantes y una iconografía que mezcla lo humano con lo cósmico. Estas obras reflejan una visión más esperanzadora y una fascinación por lo desconocido, incorporando elementos de ciencia ficción y mitología personal.

Forner trabajó principalmente con óleo sobre lienzo, pero también exploró el dibujo, el grabado y la escultura. Su estilo se caracteriza por un expresionismo simbólico, con figuras humanas de gran carga emocional y composiciones que integran elementos surrealistas y abstractos. A lo largo de su carrera, mantuvo una constante reflexión sobre la condición humana, el sufrimiento y la esperanza, adaptando su técnica y temática a los acontecimientos de su tiempo.

La obra de Raquel Forner es un testimonio de su compromiso con el arte y la sociedad, reflejando las tragedias y esperanzas del siglo XX a través de una visión profundamente personal y universal.



Laura Rodig fue una pintora, escultora, ilustradora y educadora chilena. Nació el 7 de Junio de 1901, ingresó a la Escuela de Bellas Artes de la Universidad de Chile, impulsada por el diplomático Pedro Felipe Iñiguez, quien descubrió su talento. Fue alumna de Virginio Arias y fundadora de la Asociación Chilena de Pintores y Escultores, además de ser una de las primeras artistas chilenas en impulsar el arte social y despertar la conciencia sobre los ancestros indígenas. Además fue una destacada activista política, formó parte del Partido Comunista y una de las líderes del Movimiento Pro Emancipación de las Mujeres de Chile (MEMCH).

Entre 1922 y 1924 viajó con Mistral (Quien fue una poetisa, diplomática, profesora y pedagoga chilena) a México, invitadas por el gobierno de ese país. Allí Laura Rodig tuvo la oportunidad de conocer de cerca el movimiento muralista azteca y a sus cultores Diego Rivera, Orozco y Siqueiros. Se interesó además por el arte de raíces indigenistas, el cual influiría en su trabajo posterior. Un ejemplo de ello es la obra "India mejicana", la cual le otorgó reconocimiento a nivel internacional en Madrid, ingresando a la colección del Museo de Arte Moderno de Madrid, hoy conocido como Museo Reina Sofía.

Durante su estadía en Europa también fue parte del Socorro Rojo Internacional y de "Mujeres contra Franco". Además de su carrera artística, desarrolló su vocación de educadora, realizando clases de dibujo y de artes plásticas.

Fue la primera artista chilena en impulsar el arte social, y despertar la conciencia sobre los ancestros indígenas. Entre 1941 y 1942 dibujó mapas con datos de geografía económica e ilustraciones infantiles para la revista *El Cabrito* de la Empresa Editorial Zig-Zag S.A.

Durante los siguientes años ejercerá su profesión y desde mediados de la década del 60, se desempeñó como orientadora del Museo Nacional de Bellas Artes, trabajando en el material educativo de la institución y visitas para escolares.

Falleció en Santiago de Chile el 30 de octubre de 1972. El premio nacional de arte Camilo Mori la despidió con las siguientes palabras: "Se convirtió en la más amiga de las amigas de los muchachos de su tiempo, en aquella camarada que nunca fue ajena a la desaprensiva o atormentada trayectoria de la mayoría de sus compañeros".

Laura Rodig

Laura Martínez 1ºBACH C

