

# TONIA NNEJI

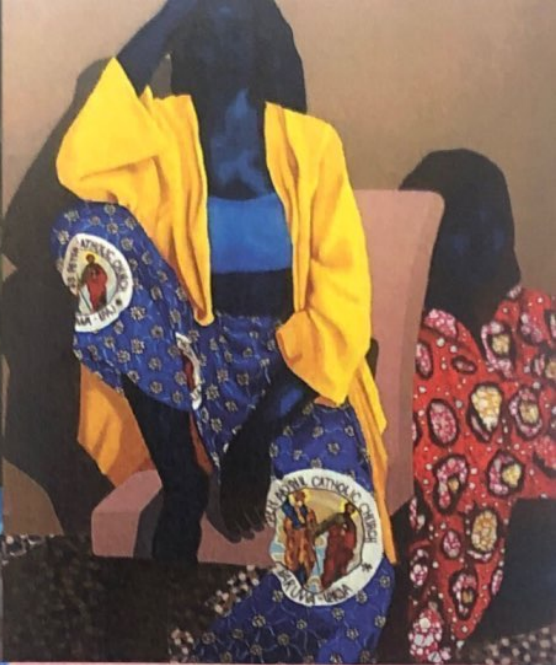
Tonia Nneji es una artista nigeriana que a partir de sus experiencias con enfermedades crónicas, explora los efectos del dolor y del trauma en el cuerpo femenino utilizando en sus lienzos colores vibrantes y técnicas que lo reflejan. Nneji combina elementos tradicionales con enfoques contemporáneos, creando piezas que invitan a la reflexión y el diálogo.

Tonia suele representar figuras con tonos azules acurrucadas en pequeños grupos o envueltas en brazos, cubiertas con estampados que ofrecen protección talismán e indican el status socioeconómico y religioso en la sociedad nigeriana.

Los textiles tienen un significado personal para ella, cuya madre vendió una vez sus tejidos mas valiosos para pagar las facturas medicas de la artista.

Con sus obras intenta enfrentarse a los estigmas relacionados con cuestiones de salud de las mujeres y la importancia de los espacios seguros y apoyo comunitario.

Ademas de su trabajo en pintura, ella tambien suele involucrarse en proyectos comunitarios y colaboraciones que promueven el arte y la cultura en su entorno. También es cantante, conocida por su estilo único que fusiona elementos de la música afrobeat y pop.



# Liubov Popova

Liubov Popova nació el 24 de abril de 1889, hace 130 años, y murió el 25 de mayo de 1924, y es una de las protagonistas de la instalación 'Pioneras. Mujeres de la vanguardia rusa' que todavía puede visitarse hasta el 16 de junio.

~~Liubov nació en el seno de la acaudalada familia de Sergei Maximovich Popov, comerciante textil de gran éxito y vigoroso mecenas de las artes, y Lyubov Vasilievna Zubova, que procedía de una familia muy culta. Lyubov Sergeevna tenía dos hermanos y una hermana: Sergei era el mayor, luego Lyubov, Pavel y Olga. Pavel se convirtió en filósofo y guardián del legado artístico de su hermana.~~

Popova creció con un gran interés por el arte, especialmente por la pintura renacentista italiana. A los 11 años empezó a recibir clases de arte en casa; ~~primero se matriculó en el Gimnasio Femenino Yaltinskaia y luego en el Gimnasio Arseneva de Moscú.~~

A los 18 estudiaba con Stanislav Zhukovsky y en 1908 entró en los estudios privados de Konstantin Yuon e Ivan Dudin. Entre 1912 y 1913, comenzó a asistir a los estudios de los pintores cubistas Henri Le Fauconnier y Jean Metzinger en la Académie de La Palette de París.

Popova viajó mucho para investigar y aprender de diversos estilos pictóricos, pero fueron los antiguos iconos rusos, los cuadros de Giotto y las obras de los pintores italianos de los siglos XV y XVI los que más le interesaron. Popova fue una de las primeras mujeres pioneras del cubofuturismo y, mediante una síntesis de estilos, trabajó en lo que denominó arquitectura pictórica. Tras explorar por primera vez el impresionismo, en 1913, en Composición con figuras, experimentó con el cubofuturismo, un desarrollo particularmente ruso: una fusión de dos influencias iguales procedentes de Francia e Italia.

Pop art



Popova





# Louise Vigée Lebrun

Fue la pintora francesa más famosa del siglo XVIII y una de las retratistas más demandadas de su época. Su obra está presente en un centenar de museos de 20 países.

Nació en 1755 en París, en el seno de una familia humilde a pesar de la reputación de su padre Louis como retratista en colores pastel, lo que permitió a la familia acceder a la sociedad burguesa artística. Durante su adolescencia pintó ya retratos de manera profesional, comenzó pintando a su propia familia. Animada por su madre para que continuara con la pintura, a los 15 años Louise tenía su propio estudio.

En torno a 1774 conoció a Jean-Baptiste Pierre Lebrun, pintor y comerciante de arte, vecino suyo, con quien se casó en 1776. A la edad de 23 años, fue invitada a Versalles para pintar a la reina María Antonieta. El primer cuadro lo pintó en 1779. María Antonieta quedó tan impresionada que la contrato para pintar más retratos.

El 31 de mayo de 1783 fue aceptada como miembro de la Academia Real de Pintura y Escultura, gracias a la presión que ejerció María Antonieta sobre su marido. Debido a la Revolución Francesa tuvo que exiliarse a Italia ya que era monárquica. En Roma sus pinturas fueron aclamadas por la crítica y fue recibida en la Academia di San Luca.

En 1793 su marido fue obligado por las autoridades de la revolución a divorciarse y ella asumió su propia manutención y la de su hija con su propio trabajo.

Finalmente regresó a Francia durante el reinado del emperador Napoleón I, viajará a Inglaterra donde realizara numerosos retratos.

Vivió en París hasta su muerte el 30 de marzo de 1842. Nunca volvió a casarse. Su cuerpo fue llevado de vuelta a Louveciennes donde fue enterrada en un cementerio cerca de su antiguo hogar.

Pocos años antes sus memorias fueron publicadas en 1835 y 1837.

Su obra fue olvidada y su figura desapareció de los manuales de arte mientras muchos varones contemporáneos llenaban las páginas con sus obras.



Georgia O'Keeffe, 1887-1986, EEUU

Georgia O'Keeffe é unha das máximas representantes do arte moderno nos Estados Unidos. O seu estilo denomínase como "Precisionismo" e é unha combinación de arte indíxena americano, modernismo, arte abstracto, art-decò, e surrealismo.

Ela foi mestra de arte e ilustradora. Nos anos 20, dícese que chegou á súa madurez artística e comeza a pintar as súas famosas flores, que representan a feminidade, de maneira explícita, son vaxinas. Ese erotismo feminino coincide co movemento feminista que comezaba a cobrar forma no século XX.

Georgia era unha persona moi libre e non permitía que naide lle dixera o que podía ou non podía facer na súa vida ou obra. Ela traballaba espida, quizais esa é a razón pola que súa arte reflexa tanta sensualidade.

En Novo México, onde acabou por establecerse, poida pintar e vivir como ela quería no seu estudio chamado Shanty, un santuario artístico no que non deixaba entrar a naide



# • ARTEMISIA GENTILESCHI •

→ Artemisia Lomi Gentileschi (8 julio 1593)  
nacida en Nápoles. Fue una pintora barroca  
Italiana.

Su formación como artista comienza en el taller de su padre, el pintor toscano Orazio Gentileschi. Artemisia aprendió de él la técnica del dibujo.

En sus cuadros desarrolló temas históricos y religiosos. Sus pinturas más destacadas fueron de personajes femeninos como Lucrecia, Betsabé, Judit o Cleopatra en los que se han leído rasgos feministas.

Dio sus primeros pasos como artista en Roma, además fue la primera mujer en hacerse miembro de la "Accademia delle arti del disegno" (Academia del arte del diseño).

• Algunos de sus cuadros destacables son:

→ Giuditta che decapita Oloferne (Judit decapitando a Holofernes) (1612-1613) exhibida en el museo de Capodimonte en Nápoles.

• Este cuadro impresionó por la violencia de la escena que represente y ha sido reinterpretada psicológica y psicoanalítica como un deseo de venganza respecto a lo que ella había sufrido.

→ La conversión de la Maddalena (la conversión de Magdalena) 1615-1616. Es una pintura al óleo sobre lienzo (1'46 metros de alto y 1'08 m ancho) se conserva en el Palacio Pitti de Florencia.

→ María Magdalena como Melancólica, conservada en la Sala del Tesoro, catedral de Sevilla, España.

→ Cleopatra (1633-1635). El cuadro representa la muerte de Cleopatra, reina de Egipto

→ Venus durmiente (1630), Museo de Bellas Artes de Virginia.

• En general Artemisia pintó cuadros históricos y religiosos en un momento que estos temas heroicos eran considerados inadecuados para el espíritu femenino. Sus cuadros tienen un estilo realista, marcando sobre todo el claroscuro y usando los colores bien armonizados para que contrastaran con el resto de el cuadro y su significado.

Y finalmente muere en 16



CAMMINARE  
IN  
TOSCANA

# Tamara de Lempicka

Por: Gabriel Alejandro Rodríguez Villalta



## - **Tamara de Lempicka, La reina del Art Déco**

Tamara de Lempicka fue una pintora polaca muy famosa por su estilo elegante y moderno, conocido como Art Déco. Nació el 16 de mayo de 1898 en Varsovia, que en ese momento era parte del Imperio Ruso. Su nombre real era Maria Górska.

## - **Su vida**

Tamara creció en una familia rica y viajó por varios países. En 1916, se casó con un abogado en Varsovia, pero cuando ocurrió la Revolución Rusa, tuvieron que escapar a París. Allí, Tamara decidió dedicarse a la pintura y estudió en una academia de arte.

## - **Su época en París**

En los años 20, se hizo famosa por su estilo de pintura, que tenía formas geométricas, colores vivos y un toque muy elegante. Pintaba sobre todo retratos de personas ricas y modernas. Algunas de sus obras más destacables son:

### - **Sus últimos años de vida en América**

Cuando empezó la Segunda Guerra Mundial, Tamara y su segundo esposo, se fueron a Estados Unidos. Allá siguió pintando, pero desgraciadamente no destacó tanto como en otros años.

En sus últimos años, se mudó a México, donde vivió hasta su muerte el 18 de marzo de 1980 en Cuernavaca.

### - **La huella que dejó**

Su obra representa a la perfección el lujo y la elegancia de los años 20 y 30. Sus retratos de mujeres fuertes, independientes y sofisticadas se han convertido en símbolos de la época. Dándole el título de "La Reina del Art Déco".

- *Autorretrato (Tamara en el Bugatti Verde)* (1929)



- *La Bella Rafaela* (1927)



*Joven con guantes* (1930)



# ESTHER FERRER

Esther Ferrer (nacida en 1937 en San Sebastián, España) es una artista multidisciplinaria conocida principalmente por su trabajo en **performance art**, aunque también ha trabajado en fotografía, instalación y arte conceptual. Su obra explora el cuerpo, el tiempo, la repetición y la relación con el espacio.

## Trayectoria y Estilo

- En la década de 1960, Ferrer comenzó a desarrollar su práctica artística dentro de la performance, siendo una de las pioneras del género en España.
- En 1967, se unió al **Grupo ZAJ**, un colectivo experimental influenciado por el movimiento Fluxus, que desafiaba las convenciones del arte mediante acciones minimalistas y conceptuales.
- Su trabajo suele caracterizarse por la **simplicidad** y el uso de **elementos cotidianos**, explorando la estructura del tiempo y la interacción con el público.
- Ha trabajado en series fotográficas e instalaciones basadas en el concepto de repetición y sistemas matemáticos.

## Reconocimientos

- En 1999, representó a España en la **Bienal de Venecia**.
- En 2008, recibió el **Premio Nacional de Artes Plásticas** en España.
- En 2014, fue galardonada con el **Premio Velázquez de Artes Plásticas**.

## Importancia

Ferrer ha sido una figura clave en la historia del arte contemporáneo español, especialmente en el ámbito de la performance. Su obra desafía las normas convencionales del arte y plantea preguntas sobre el tiempo, el azar y la identidad.

La obra de Esther Ferrer se centra principalmente en la performance, aunque también ha trabajado en instalaciones, fotografía y arte conceptual. Su producción se caracteriza por la simplicidad, la repetición, el uso del cuerpo y la relación con el espacio y el tiempo.

### 1. Performance

Es el eje central de su trabajo. Sus acciones suelen ser minimalistas, con pocas palabras y objetos, centrándose en la relación entre su cuerpo y el público.

Ejemplos:

"Las cosas" (1975) → Juega con objetos cotidianos y su relación con el cuerpo.

"El arte de la performance es el arte de la resistencia" → Un título que resume su enfoque sobre la acción artística.

"Intervenciones en el espacio público" → Ha realizado performances en la calle, museos y espacios alternativos, donde el azar y la interacción con la gente son claves.

## 2. Instalaciones y Fotografía

Ferrer también ha trabajado con instalaciones y series fotográficas que exploran el tiempo, la identidad y las matemáticas.

Ejemplos:

"Serie Autorretratos" → Intervenciones en fotos de su propio rostro, alterándolo con líneas, números y elementos gráficos.

"El hilo de Ariadna" → Instalación donde hilos y cuerdas estructuran el espacio, simbolizando caminos y laberintos.

## 3. Uso de la Matemática y el Orden

Su trabajo sigue una lógica matemática y combinatoria, aplicando principios como la repetición y el azar.

Ejemplos:

"Poema de los números primos" → Una pieza basada en secuencias numéricas.

"La serie de los objetos mínimos" → Instalaciones con patrones geométricos repetitivos.

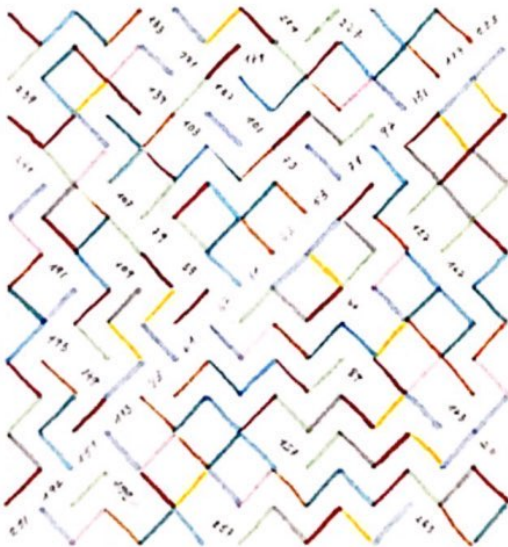
## 4. Feminismo e Identidad

Aunque su trabajo no es abiertamente político, su exploración del cuerpo y la identidad ha sido interpretada desde una perspectiva feminista.

Ejemplo:

"El libro de las cabezas" → Una serie donde modifica su rostro con dibujos, cuestionando los estándares de belleza e identidad.

# ESTHER FERRER



# Maruja Mallo

Maruja Mallo fue una pintora surrealista española muy talentosa y también republicana, fue la cuarta hija de los catorce que tuvo el matrimonio formado por el madrileño Justo Gómez Mallo y María del Pilar González Lorenzo. El escultor Cristino Mallo era uno de sus hermanos. Ambos hermanos utilizaron el segundo apellido de su padre en su nombre artístico. Ella fue considerada parte del grupo del 27 y también formaba parte de las sinsombrero.

Las sinsombrero son un grupo de mujeres que son consideradas un símbolo feminista debido a todas las obras que lograron y por no rendirse pese a ser silenciadas.

Este grupo de mujeres recibió este nombre por sacarse el sombrero como gesto de rebeldía ante una sociedad que no reconocía sus méritos.

La obra de estas mujeres, empiezan a salir a la luz gracias a la investigación de un grupo de historiadoras.

- Ella hizo cuadros surrealista.
- Hace cerámica
- Siglo XX



