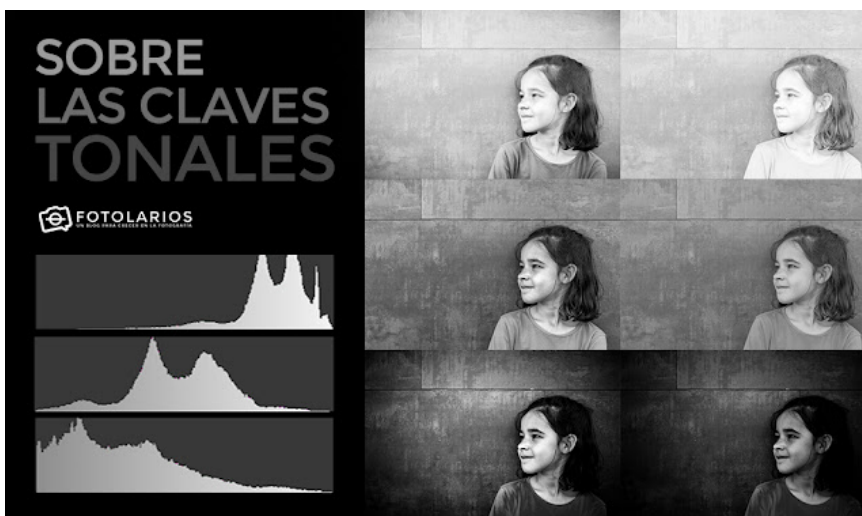


[PARA APRENDER](#)[PARA PENSAR](#)[PARA HACER](#)[SOBRE MÍ](#)[CONTACTO](#)

SOBRE LAS CLAVES TONALES

MARZO 14, 2019



Información, aclaraciones y explicaciones completas sobre las claves tonales en Fotografía que complementan las teorías del artículo original escrito con José Benito Ruiz.

Hace más de un año que [publiqué un artículo en colaboración](#) con mi amigo y maestro [José B. Ruiz](#) en el que se hablaba de las claves tonales, tratando de conciliar las posturas sobre las fotos en [clave alta](#) y en [clave baja](#) y de paso enriquecer un poco los términos.

Por aquel entonces varias personas me hicieron **unas cuantas preguntas sobre ese tema**, así que he realizado un nuevo artículo en el que **trato de dar respuesta a todas ellas**, extendiendo la información y explicaciones del texto original.

PARA PONERTE EN ANTECEDENTES...

Hace unos días [en mi cuenta de Facebook](#) se me recordó que se cumplía un año desde que la [FEFPI](#) publicó en su revista el artículo que te mencionaba.

TEMAS DEL BLOG

[BLANCO Y NEGRO](#) [COLOR](#)
[COMPOSICIÓN](#) [CREATIVIDAD](#)
[CURSOS](#) [EQUIPO](#) [FRASES](#)
[ILUMINACIÓN](#) [LIBROS](#)
[LIGHTROOM](#) [OPINIÓN](#)
[PHOTOSHOP](#) [PODCAST](#) [RETOS](#)
[SERIES](#) [TUTORIALES](#)

RECIBE LAS ENTRADAS EN TU EMAIL

* indicates required

Email *

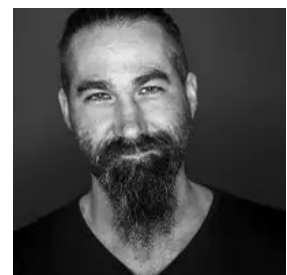
Escribe aquí tu email

Nombre o apodo *

Subscribe



SOBRE MÍ



Soy Carlos Larios, Diseñador Gráfico, Ilustrador, Fotógrafo y padre a tiempo completo. Escribo en este blog porque quiero que todo el mundo en la Tierra aprenda Fotografía.

[> más sobre mí <](#)

Dicho artículo es una propuesta que concilia las dos posturas contrarias en cuanto a la clasificación y modo de obtención de las claves tonales (altas y bajas). Además extiende la



Si quieres puedes [consultar el pdf del artículo original](#).

Una vez pasó un tiempo desde su primera publicación, cuando yo mismo asimilé los conceptos de forma clara y **atendiendo a la necesidad de responder a algunas cuestiones que me planteaban**, decidí extenderme un poco más e intentar aclarar de forma más precisa el asunto de las claves tonales, contándolo todo con mi habitual manera de expresarme que ya deberías conocer... porque te has leído todas mis entradas... ¿¿¿no??? 😊

EL ORIGEN DEL ARTÍCULO

El germen del artículo proviene de varias discusiones (no llegó la sangre al río) que se dieron en un grupo de Facebook, el "[Grupo de estudio. El lenguaje del arte](#)". Del que ahora formo parte como moderador junto a varias interesantísimas personas (saludos al equipo... por si alguno me está leyendo).

En esas charlas se discutía sobre si unas fotos eran o no eran claves altas o bajas y de qué manera se conseguían dichas claves.

Ya sabes, esas fotos generalmente oscuras (clave baja) o luminosas (clave alta) que a mí me molan tanto... tengo un par de tutoriales sobre ello en mi blog... [uno sobre claves altas](#) y [otro sobre claves bajas](#). Pero aunque las he actualizado, se escribieron antes del artículo del que te he hablado, con lo que no son del todo completas.

Había, principalmente, **dos posturas enfrentadas**...

Unos decían que **una clave alta no debe tener tonos oscuros ni una clave baja tonos claros**. Por otro lado, **otros decían que es posible hacer una clave alta o baja con todos los tonos** desde el negro al blanco...

Para resolver ese encarnizado debate y después de consultar varios blogs, webs, libros, artículos e incluso mis apuntes de cuando estudiaba Bellas Artes, llegamos a la conclusión de que ambas posturas eran correctas (o incorrectas según se mire), porque **ambas tenían razón con el tema de las claves... pero a medias**.

En este punto debemos remontarnos al origen de una innumerable cantidad de términos, técnicas, estilos y procedimientos fotográficos... la Pintura y el dibujo clásicos.

LAS CLAVES EN PINTURA Y DIBUJO

En Pintura (y en dibujo), se trabaja con una paleta limitada y concreta de colores y/o tonos, **antes de empezar se elige el esquema tonal que se va a usar** para apoyarse en él a la hora de otorgar expresividad y decidir el contraste entre las formas. Se decide previamente a su ejecución **si va a tener más tonos oscuros, más tonos medios o más tonos claros** y además cuál va a ser el tono más claro y el más oscuro en toda la obra.

Por todo ello **se suele utilizar una paleta que consta de 9 valores**, en muchas ocasiones se usan tan sólo 5 que después se amplían al combinarlos.

Si se quiere un trabajo estimulante, alegre, vivo y/o luminoso se utilizan tonos claros (VII - IX). Si se prefiere algo más descriptivo y equilibrado predominarán los tonos medios (IV - VI). En cambio si se busca misterio o dureza se emplean más tonos oscuros (I - III).

Además, como he dicho **se decide cuál va a ser el tono más claro y el más oscuro del conjunto**, para moverse entre ellos, no salirse del nivel de contraste elegido y que la obra tenga coherencia.

Tooodas las imágenes tienen una clave, ya que tooodas las imágenes tendrán (más o menos) unos tonos dominantes.

Por eso en **Pintura (y en dibujo) tendríamos claves altas** (con mayoría de tonos claros), **claves bajas** (con mayoría de tonos oscuros) y **claves medias** (con mayoría de tonos medios). Y según los extremos tonales tendríamos **clave (alta, media o baja) mayor** si los tonos llegan desde el blanco al negro (del I al IX) o **clave (alta, media o baja) menor** si los



sería algo como este esquema...

Sería algo como este esquema...

En el esquema tienes unos ejemplos de los tonos que tendría una obra según se tratase de clave alta, media o baja (según el tono que predomine) y a su vez mayor o menor (según cuál sea el tono más claro y el más oscuro).

Como ves **es más completo (y más complejo) de lo que hasta ahora veíamos en fotografía** para clasificar las claves (sólo teníamos altas o bajas y encima nos peleábamos por definir las). Esto, que no se llegó a usar en fotografía, por las limitaciones del soporte, actualmente es perfectamente aplicable salvando las diferencias, claro.

A estas alturas casi seguro que ya te preguntas... ¿y por qué no lo hemos hecho así hasta ahora?

Pues supongo que porque en fotografía hay cierta tendencia a simplificar, que eso está bien, pero a veces se pierden cosas por el camino que puede ser interesante mantener (o recuperar)...

Así que te cuento una teoría...

POR QUÉ SE PERDIÓ ESA CLASIFICACIÓN

En fotografía no es (o no era) habitual decidir el esquema tonal de la imagen antes de su ejecución, normalmente, no podemos decidir los tonos que habrá o no, porque partimos de lo que tenemos en la escena, no es posible (supuestamente) añadir o restar tonos y menos aún elegir su distribución tal y como se podría hacer en pintura, donde quitamos y ponemos a nuestro antojo.

El que te enseñó fotografía (o el que se la enseñó a él o el que le enseñó al que le enseñó a él o el que... vale, vale, paro...) empezó en la época de la fotografía química... **Con película aprendíamos que había que exponer "correctamente", las fotos no nos debían salir ni muy oscuras ni muy claras.** El realizar una clave alta o baja requería de un ejercicio "creativo" en el que debíamos sobreexponer o subexponer la toma de forma controlada...

Con película, al sobreexponer subías (aclarabas) todos los tonos y al subexponer los bajabas (oscurecías) todos, con lo que era complicadísimo llegar a realizar una fotografía cuyos tonos llegaran del blanco al negro y que encima tuviera una dominante de tonos claros o de tonos oscuros... es decir... **las claves (altas o bajas) mayores (como las de la Pintura) eran casi imposibles de conseguir,** a no ser que tuvieras un magistral dominio de los tapados y quemados durante el positivado, cosa que no era muy frecuente.

Por otro lado **las claves medias menores de la pintura, en fotografía, se consideraban fotos no del todo bien expuestas,** pues no llegan a ninguno de los extremos tonales y son imágenes de poco contraste, que además carecen del anclaje visual que supone un tono negro o un tono blanco.

Y las claves medias mayores se suponían el "ideal" con todos los tonos presentes del blanco al negro y una equilibrada distribución de tonos medios, con lo que parecía absurdo clasificarlas dentro de una clave en Fotografía.

Así que las claves (bajas o altas) mayores y las medias (mayores y menores) **se quedaron fuera de los términos de la Fotografía y mantuvimos sólo las claves altas o bajas menores.**

Peero ahora **llegamos a la era de la fotografía digital, en la que podemos controlar todos los tonos de una imagen por separado.** Podemos oscurecer y aclarar los más oscuros, los medios y los claros de forma casi independiente unos de otros y podemos estirar el contraste tanto como nos apetezca. Con lo que el esquema tonal de la imagen final puede llegar a ser muy diferente del esquema de la escena natural.

Y es cuando surge el enfrentamiento...

NOTA: A partir de aquí voy a usar una fotografía que me permite, en la edición posterior, ajustarla a casi cualquiera de las claves tonales, pero ten en cuenta que sólo es para visualizar los ejemplos. Lo ideal es que la clave se decida antes de la toma según la configuración del escenario y cómo queramos expresarnos. No es habitual que una misma foto funcione más o



... y negro, comúnmente para efectos, pero se usan también comúnmente en los ejemplos con imágenes monocromas.

LAS POSTURAS ENFRENTADAS

Hay, principalmente, **dos...**

Por un lado **los que opinan que las claves no deben tener los tonos opuestos**, es decir, una clave alta no debe tener tonos oscuros o una clave baja tonos claros y que éstas se obtienen a través de una sobre o subexposición controlada y justificada de toda la imagen.

Por otro lado **quienes opinan que las claves pueden tener tonos opuestos o que incluso debe ser así** para que no se trate "simplemente" de una sobre o subexposición y porque todas las fotos deben tener una gradación de todos los niveles de luz en mayor o menor medida.



De lo que hasta ahora no nos habíamos percatado es que, si aplicamos lo que se usa en pintura y dibujo, **ambos tienen razón, pero unos hablan de claves (altas o bajas) menores y los otros de claves (altas o bajas) mayores.**

Por eso se escribió el artículo inicial... **retomar los conocimientos originales porque ya sí son aplicables y porque son más completos**, pero los adaptamos un poco para que encajen bien en la fotografía.

LAS CLAVES EN FOTOGRAFÍA

Según lo que proponemos en el artículo original... **todas las fotos tienen una clave (como en Pintura y Dibujo)**... alta, media o baja (según los tonos que predominen), pero suelen ser las altas y las bajas las más tenidas en cuenta, las más expresivas y creativamente buscadas...

Y además pueden o no llegar de un extremo otro del histograma... se trataría de claves (altas o bajas) mayores o menores.

El nuevo esquema propuesto para las claves te puede ayudar a hacerte a la idea de cómo va la cosa. Si te fijas es casi igual al de la Pintura, pero con un par de cambios y añadiendo dos tonos más, puesto que en Fotografía la escala de 11 valores es algo que todos conocemos.

Te pongo en palabras el esquema...

Clave alta: en la foto hay una mayoría de tonos claros.

Clave media: hay una mayoría de tonos medios.

Clave baja: hay mayoría de tonos oscuros.

Que a su vez pueden ser:

Mayores: si los tonos presentes llegan del blanco al negro (o muy cerca).

Menores: si no llegan hasta alguno de los extremos.

Te explico las combinaciones más habituales...

CLAVE BAJA MAYOR



Se trataría de una foto con predominante de tonos oscuros, que van del negro (o cerca) hasta el blanco (o cerca). Su histograma tendría forma de montaña con el pico en la zona izquierda, pero llegaría hasta el extremo contrario (o casi), así que habría muy pocos tonos claros y casi ningún blanco.

Son fotos oscuras, suelen estar cargadas de misterio, poseen bastante contraste y un aspecto que endurecen la escena.

CLAVE BAJA MENOR



... (o muy cerca) a un tono medio, quizás incluso con alguna presencia escasa de tonos claros. El histograma sería casi igual que en el caso anterior, con el pico a la izquierda, pero no llegaría hasta el extremo contrario, se quedaría cerca de los tonos medios.

Son tan misteriosas o más que las anteriores, al tener menos contraste pueden parecer subexpuestas si no se hacen de una manera bien controlada y justificada.

CLAVE ALTA MAYOR

Ahora la predominante sería de tonos claros, que irían del blanco (o muy cerca) al negro (o muy cerca). El histograma tendría forma de montaña con el pico en la zona derecha, pero la información cubriría todo el gráfico hasta la derecha (o casi), pero con pocos tonos medios oscuros y apenas negros.

Imágenes muy luminosas, muy utilizadas en retratos de niños y femeninos, porque suelen tener un aspecto suave. El contraste de los tonos oscuros ayuda a tener puntos de anclaje visual.

CLAVE ALTA MENOR



Seguirían predominando los tonos claros, pero no llegarían al negro, quizás ni siquiera a los tonos oscuros. El histograma mantendría el pico a la derecha pero la "cola" no llegaría al extremo izquierdo, se quedaría cerca de los tonos medios.

Más dulces aún que sus hermanas mayores, estas imágenes pueden ser confundidas con sobreexposiciones si no se realizan de manera controlada y justificada.

NO ME OLVIDO DE LAS CLAVES MEDIAS...

También existen las claves medias, pero la mayoría coincidimos en lo **poco necesario de clasificarlas porque suelen ser las que menos expresividad "creativa" tienen (en cuanto al los tonos) y son más habituales de lograr de forma natural** al intentar obtener una exposición no llevada a ningún extremo.

CLAVE MEDIA MAYOR



Es una imagen en la que predominan los tonos medios, hay presencia de tonos claros u oscuros y casi ningún blanco o negro. Es la típica fotografía con el (infame) histograma "ideal" ese que tiene forma de montaña con el pico más o menos centrado y que llega de un lado a otro del gráfico.

Suelen ser imágenes muy equilibradas tonalmente y el recurso habitual si no se quiere una expresividad como la dureza que daría una clave baja o a delicadeza de una alta.

CLAVE MEDIA MENOR



llegaría a los extremos. Habría predominante de tonos medios pero pocos claros y pocos oscuros, sin presencia ninguna de negros o blancos puros.

Es fácil confundirla con una imagen mal expuesta, ya que la falta de contraste y la falta de anclajes visuales con cierta presencia la hacen difícil de apreciar. En mi opinión son pocos los casos es la que esta clave es adecuada, a no ser que se use el acento (que después veremos).

CÓMO AVERIGUO LA CLAVE DE UNA FOTO

Para averiguar dentro de qué clave encajaríamos una fotografía en concreto deberíamos hacernos un par de preguntas (o tres):

Antes de seguir... ¿Necesito saber todo esto?

Pues depende, es tan importante saberlo como antes de escribir el artículo, sólo que ahora hay algunos términos nuevos. O tan importante como saber que cuando inclinas el encuadre estás haciendo un "Plano Holandés"... ¿necesitamos saberlo para hacer mejores fotos? No... ¿es útil saberlo? Depende, en mi caso sí, ya que doy clases de Fotografía... ¿quiero saberlo? En mi caso sí, me gusta saber cómo llamar a la cosa de la que esté hablando.

Además con vistas a los próximos capítulos del '[Curso gratuito de Lightroom](#)' quizás conviene conocer las claves pues en el revelado echaremos mano del histograma muy a menudo y uno de los pasos depende directamente de la clave que queramos aplicar a nuestra fotografía.

Venga, ahora sí, las preguntas para averiguar la clave...

¿Cuál es **el grupo de tonos que más abunda en la imagen**, los claros, los oscuros o los medios?

La respuesta nos dirá si se trata de una clave alta, baja o media, respectivamente.

¿Los tonos **llegan gradualmente del negro (o casi negro) al blanco (o casi blanco)**?

Si es así se tratará de una clave (alta, media o baja) mayor y si no es así se tratará de una menor.

Hay además dos cosas que pueden ayudar para averiguar las repuestas...

Una sería **mirar la foto (o la escena original) con los ojos entrecerrados**, así se emborrona todo y ves mejor los grupos tonales. También puedes desenfocar la foto, antes o después de tomarla.

Mira que fácil es detectar las dominantes tonales con una imagen desenfocada...

La otra cosa, y en mi opinión el mejor método, sería **mirar el histograma**, es el más efectivo chivato de la distribución tonal de cualquier imagen.

Así es más fácil aún distinguir la clave de la que se trata...



Es importante también tener en cuenta eso que he dicho de que "los tonos llegan gradualmente", puesto que **si hay un salto tonal evidente podría tratarse de una clave media que tiene un tono "intruso"**, que se sale del esquema tonal esperado.

Lo hemos tenido en cuenta y por eso en este punto es cuando descubrimos la utilidad de lo que se ha decidido llamar acento.

EL ACENTO

En Pintura, el acento, existe pero tiene otra definición y finalidad, que en esta ocasión no es útil de explicar y nos puede liar, así que nos la saltamos y vamos a la definición que le hemos dado en Fotografía...

En Fotografía hay un caso excepcional de clave que podemos cubrir con el uso del elemento al que hemos llamado "accento", se trata de un tono que está "fuera" de la clave.

En ocasiones nos encontramos con **una clave menor en la que aparece una pequeña porción de tono que es contrario y contrasta** con el resto de tonos de la foto. Por ejemplo un punto blanco en una clave baja menor o una sombra intensa en una clave alta menor.

Pues **ese tono que contrasta con el resto se trataría del "accento"**.



...que huecos son los tonos que no están y el elemento de la foto con **el tono contrario a la clave es el acento**.

Una de sus utilidades es proporcionar un "anclaje visual" en una imagen de poco contraste, como puede ser cualquiera de las claves menores.

Y por último, José B. Ruiz nos plantea una clave más que se sale de todos los esquemas...

LA CLAVE BITONAL EXTREMA.

Es un tipo de fotografía en el que el contraste se ha llevado al máximo, tanto que la imagen se queda en dos tonos.

Están **formadas exclusivamente por tonos blancos y negros puros o casi puros** y con una mínima gradación (o ninguna) entre ellos.



Como no hay tonos medios, ni claros, ni oscuros, no podemos encajarlos en una clave con un tono dominante. Sólo tiene dos niveles, el blanco y el negro.

Así que la llamamos clave bitonal.

Si consultas el histograma de este tipo de imágenes verás un gráfico con un pico de información a la izquierda y otro a la derecha pero nada (o casi nada) en todo el resto.

A veces los contraluces son llevados a ese punto en el que se convierten en una clave bitonal.



Y CREO QUE YA ESTÁ

Como ves no había que discutir tanto en si una cosa era o no clave baja o alta, bastaba con remontarse al origen de todos estos términos y repasar nuestra bella disciplina para ver si encajaba o no. Y resulta que sí, que aplicando un par de cambios en la teoría y añadiendo un par de cosillas nuevas tenemos una conciliación sobre las claves y encima enriquecemos el tema.

Por supuesto, **no hay que obsesionarse con clasificar cualquier fotografía dentro de una clave**, sería absurdo, ya que es mucho más importante conseguir expresar lo que buscamos expresar que encontrar un nombre para el esquema tonal de nuestra foto.

Espero que te haya quedado todo claro y que estés de acuerdo conmigo en la utilidad de esta "nueva" clasificación de las claves.

Como te he dicho antes, todo esto nos será útil cuando en los próximos capítulos del '[Curso gratuito de Lightroom](#)' trabajemos en el revelado, ya que echaremos mano muy a menudo del histograma. Que como también te he mencionado, será el tema del próximo artículo que publicaré en este blog...

Ya estamos poniendo los motores en marcha...

Si tienes alguna duda, algo que corregir o aportar a todo esto, estaré encantado de leerte en los comentarios. Además si te ha molado este artículo puedes apoyar mi trabajo compartiéndolo en tus redes sociales.

Y si crees que lo que has aprendido hoy lo merece, puedes invitarme a un café para ayudarme a mantener el blog...

Gracias por estar ahí.

COMPARTE ESTE ARTÍCULO

[f COMPARTIR FACEBOOK](#)[t COMPARTIR EN TWITTER](#)[p PIN ESTE ARTÍCULO](#)

📌 **ETIQUETAS:** [blanco y negro](#), [clave alta](#), [clave baja](#), [clave media](#), [claves](#), [claves tonales](#), [formación](#), [fotografía](#), [iluminación](#), [opinión](#), [tutorial](#), [tutoriales](#)

[Entrada antigua](#)[Entrada más reciente](#)

10 COMENTARIOS

GOOCHALO

[25 de marzo de 2019, 4:23](#)

Felicitaciones, De gran ayuda!, desde Bogotá, Colombia. Gracias

[Responder](#)

[Respuestas](#)

CARLOS LARIOS

[25 de marzo de 2019, 9:20](#)

¡Gracias! Me alegra que te haya sido de ayuda. Un saludo.

[Responder](#)



[o de mayo de 2019, 12:30](#)

Hola, Carlos. En la tarjeta de claves me gusta mucho la idea de relacionar los esquemas de clave con el histograma, en forma horizontal, situando por encima los esquemas de claves mayores y, por debajo, los de menores... me parece una idea muy intuitiva que ayuda a comprenderlas mejor. Un saludo.

Responder

Respuestas

CARLOS LARIOS

[8 de mayo de 2019, 16:24](#)

Gracias Ana, es una simplificación del esquema original, que ya era muy útil. Es lo que he intentado con este artículo, aclarar en lo posible dudas que me han planteado.

Un saludo!

Responder

MARIO AGUSTIN

[30 de agosto de 2021, 21:13](#)

Desde brasil te agradezco mucho mucho esta clase maestra , estoy pintando con oleos y ando medio perdido con los tonos y composiciones

Responder

Respuestas

CARLOS LARIOS

[1 de septiembre de 2021, 15:56](#)

Gracias, este artículo está orientado a la Fotografía, pero lógicamente es aplicable a la pintura y el dibujo, así que me alegra que te haya servido. Un saludo.

Responder

PABLO FELIPE PÉREZ GOYRY

[12 de febrero de 2022, 13:27](#)

Carlos, cordial saludo. Excelente capítulo y explicación de un tema de mucha controversia entre los fotógrafos, es para mi de gran ayuda. Gracias y continuo presente en el próximo capítulo.

Responder

Respuestas

CARLOS LARIOS

[14 de febrero de 2022, 13:31](#)

Gracias Pablo, me alegra saber que te ha gustado, sí que era un tema controvertido, pero creo que finalmente bien resuelto gracias a la colaboración con mi maestro y amigo José Benito Ruiz.

Responder

Raul capin

[9 de mayo de 2023, 18:12](#)

Muy bien explicado y de gran ayuda

Responder

Respuestas

CARLOS LARIOS

[9 de mayo de 2023, 19:10](#)

Gracias Raúl, me alegra que te haya gustado



Escribe tu comentario

Al dejar tu comentario no olvides marcar la casilla "Avisarme" si quieres que te llegue una notificación cuando te contesten.

[POLÍTICA DE PRIVACIDAD Y AVISO LEGAL...](#)

[ENLACES DE AFILIADO](#)

[LICENCIA DE USO](#)

Puedes consultar aquí la [Política de Privacidad](#) .
Puedes consultar aquí el [Aviso Legal](#).

En calidad de Afiliado de Amazon, obtengo ingresos por las compras adscritas que cumplen los requisitos aplicables"

Textos [Licencia CC BY-NC-ND 3.0 ES](#). Imágenes propiedad de sus respectivos autores.

Diseños y contenidos por: Carlos Larios . Bajo Licencia CC BY-NC-ND 3.0 ES