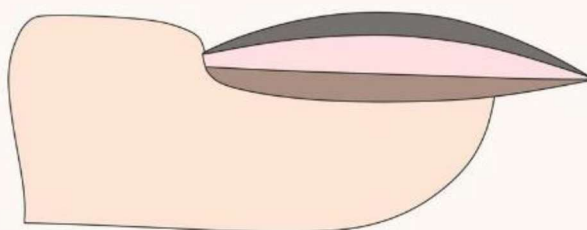


The main layers of the nail:

- Dorsal layer
- Intermediate layer
- Ventral layer



La uña natural tiene 3 capas: la dorsal, la intermedia y la ventral. Como esteticistas solo podemos limar la dorsal para asegurarnos que la uña natural siempre va a estar sana. Cuando una uña está muy limada estás muy flexible y esto hace que no se agarre el material artificial. También cuando está muy limada suele estar más rojita, esto es porque estamos acercando a la parte de la uña que esta más viva y están los glóbulos rojos. En esta zona hay más humedad, y siempre que haya humedad el material se va a levantar. Por eso es tan importante cuidar la uña natural y saber cómo mantenerla.

No solo cuenta cómo la limemos, también es importante saber que a la hora de retirarlas debemos tener cuidado. No se pueden retirar con unos alicates, o la clienta con los dientes, esto hará que arranques partes de la uña, y se quede quebradiza, por lo que la uña estará mucho más débil.

Es muy importante para poder mantener la uña de la clienta, saber como retirar el material en cada servicio, por eso vamos a ver como retiraremos en los siguientes casos:

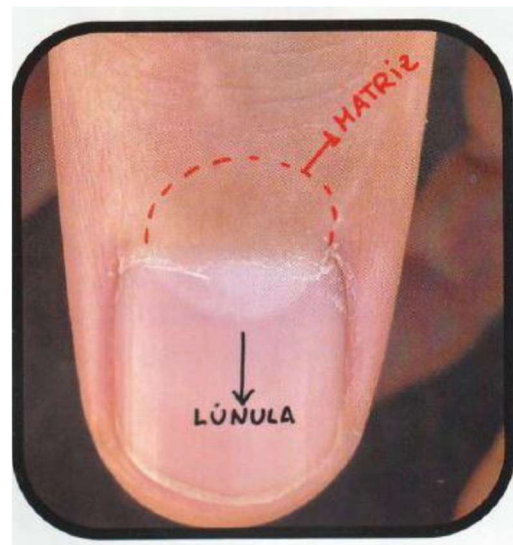
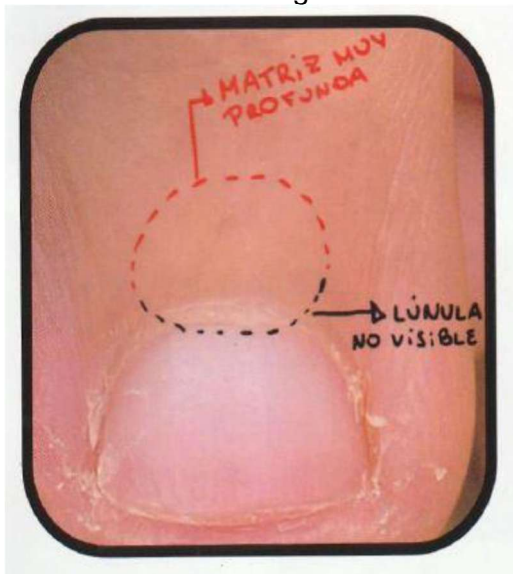
- Esmalte permanente sin refuerzo: lo retiraremos únicamente con lima. Si lo retiramos con torno vamos a llegar muy rápido a las capas de la uña natural. El líquido para eliminar el esmalte, solo lo usaremos en ciertos casos, no es recomendable para todas las clientas, depende de su tipo de piel puede causar efecto no deseado, ya que es una acetona pura. Por eso debemos siempre analizar primero la uña y la piel de la clienta.

- Esmalte con refuerzo o nivelación: en este caso podemos eliminar el material con el torno, con mucho cuidado y sobre todo con la fresa y velocidad adecuada.
- Uñas esculpidas: las retiraremos con torno, con fresa y velocidad adecuada.

LA LÚNULA

La Lúnula es la parte de la matriz que vemos. En la MATRIZ están las células bebés llamadas **onicoblastos**, que son las que se van a encargar de formar la uña. Primero salen al lecho ungueal formando la lúnula, donde aún están vivas las células, por eso cuando nos damos un golpe ahí nos duele tanto. Después estas células mueren y forman la uña.

Es importante que sepas que en esta zona podemos hacer mucho daño con las fresas, por eso debes tener mucho cuidado con la presión y con usar la fresa adecuada. Un trauma en esta zona podría deformar la uña para siempre. Serían los llamados arcos de fuego.



¡IMPORTANTE!

Antes de realizar el servicio debemos analizar la mano y la piel de la clienta, para saber que fresas debemos usar, y que tipo de servicio le vamos a realizar.

La lúnula nos indica hasta donde podemos llegar con la fresa. Si la lúnula se ve mucho no podremos entrar demasiado. Fíjate siempre para tener una guía.

LOS ARCOS DE FUEGO O SURCO

La presión con las fresas puede producir estos surcos, y pueden deformar la uña para siempre. Ten mucho cuidado.

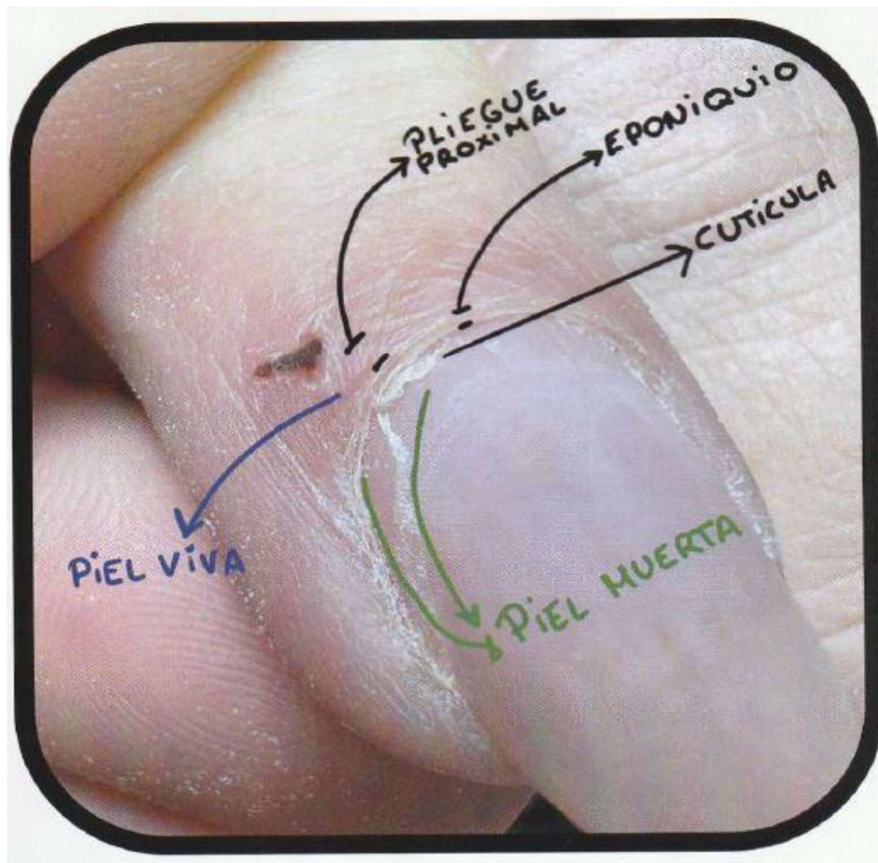


LA CUTÍCULA

La cutícula o Pterigión: Es una capa delgada del tejido muerto e incoloro, que sirve como sello entre la piel viva y la uña. Se retira antes de realizar algún servicio de uñas. Procede del hiponiquio.

Eponiquio: actúa como barrera protectora para detener bacterias e infecciones. Se mueve cuando la uña crece creando cutícula.

Pliegue proximal: Es la piel viva en la base de la uña. Cuando realizamos la manicura solo podemos cortar y eliminar el eponiquio, que es la parte transparente que sale desde la cutícula, y eliminar la cutícula. No podemos cortar ni manipular la parte viva.



Tipos de cutícula

Cutícula con frontera. Estas son las más fáciles de realizar, ya que se ve bastante claro el eponiquio, y se nos abrirá bien el bolsillo para realizar un corte perfecto.



Cutícula sin eponiquio. En este tipo de piel, es recomendable limpiar bien el bolsillo, y en la mayoría de los casos no es necesario cortar, ya que no tiene casi eponiquio.



Cutícula seca y dura. En este tipo de piel, podremos realizar una manicura solo con torno y hacerle una combinada. Son pieles muy fáciles de trabajar.



Cutícula sin frontera. Son pieles muy difíciles ya que no nos indica donde está el eponiquio y el pliegue. Suelen ser más sensibles y finas. Son muy elásticas, tendremos que realizar manicura combinada.



Cutícula muy pegada. En este tipo de piel, vamos a tener mucho trabajo, ya que nos costará mucho abrir el bolsillo.



EL TORNO

El torno junto con las fresas es la parte más importante para poder realizar un buen trabajo, ya que sea una manicura o un retirado de material. Es imprescindible tener un torno de calidad para que podamos aprender, y sobre todo no hacerle daño a la clienta. Por ello, vamos a ver todo lo que necesitamos saber sobre estas máquinas.

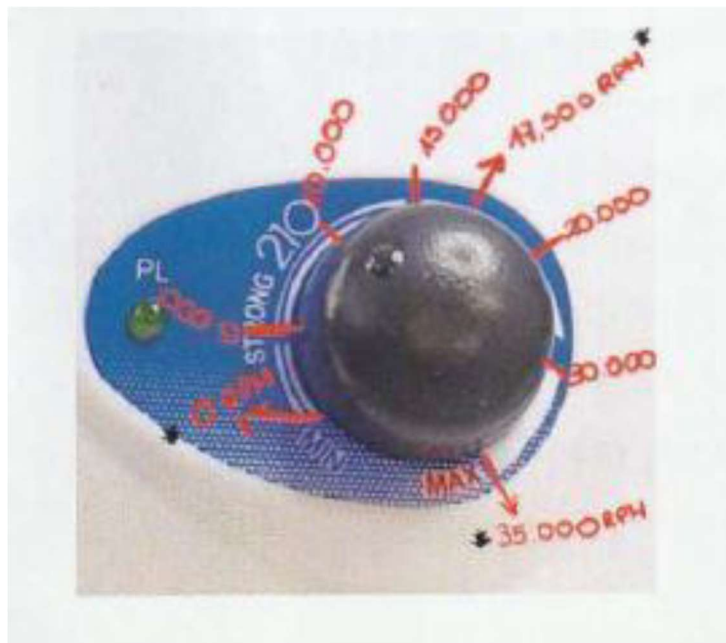
Podemos encontrar **2 tipos de tornos**:

- Inalámbricos: el motor está en el mango
- Fijos de sobremesa: el motor está en la base.

La diferencia de dónde se encuentra el motor, es lo que hace que varíe la potencia de los tornos.

Las **características más importantes** que destacar a la hora de adquirir un buen torno son:

- Como mínimo debe tener **30.000 rpm**. Esto quiere decir, las veces que la fresa gira en un solo minuto
- La potencia es muy importante. Si eres principiante puedes usar uno entre 24v y 40v, ya que son más económicas, y si ya eres profesional es necesario que tengas uno que tenga entre **40v y 65v**. Estos tornos son mucho más caros, pero para trabajar diariamente en salón es importante esta potencia.
- Que tengan dos direcciones: **FDW (gira derecha)**, **REW (gira a la izquierda)**
- Que tengan garantía al menos de 1 año
- Que puedas pedir información sobre él, y sea una tienda profesional. Amazon y Aliexpress, etc. nunca te podrá ayudar en los problemas que puedas tener con tu compra.





Motivos por lo que puede romper un torno

- Mal uso
- No bajar las RPM antes de cambiar de dirección
- Enrollas el cable del mango
- No limpiarlo. Si no usas aspirador se llena de polvo por dentro y es importante mantenerlo limpio.
- Materias de baja calidad/ poco tiempo de vida
- No cuidar el mango, y que se nos caiga

LAS FRESAS

EL mundo de las fresas es algo muy extenso, ya que todas esas realmente están creadas para los dentistas. Podemos encontrar miles de formas y tamaños diferentes. Por eso es muy importante que sepas como, cuando y porque utilizar cada una de ellas.

Las fresas se pueden diferenciar por su ramaje, con **LETRAS** o por **COLORES**.

XF F M C XC 2XC 3XC



XF: Extra fino

F: Fino

M: Medio

C: Grueso (coarse)

XC: Extra grueso (extra coarse)

2XC: 2x Extra grueso

3XC: 3x Extra grueso

LOS COLORES = EL GRAMAJE

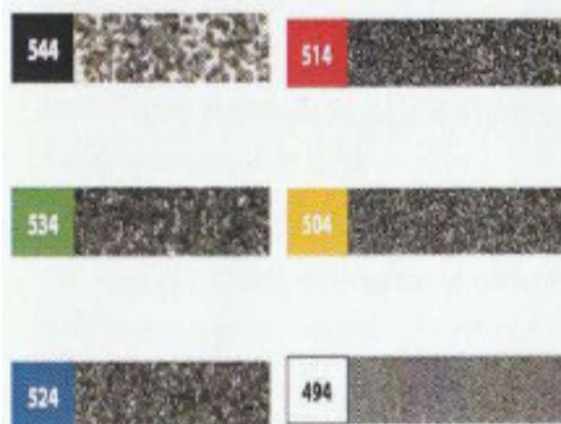
AMARILLO : GRANO 260-360 Muy suave

ROJO: GRANO 180/240 suave

AZUL: GRANO 150/180 la estándar

VERDE: GRANO 100 fuerte

NEGRO: GRANO 80 muy fuerte



120 Grit 180 Grit 240 Grit 320 Grit 400 Grit 600 Grit 800 Grit

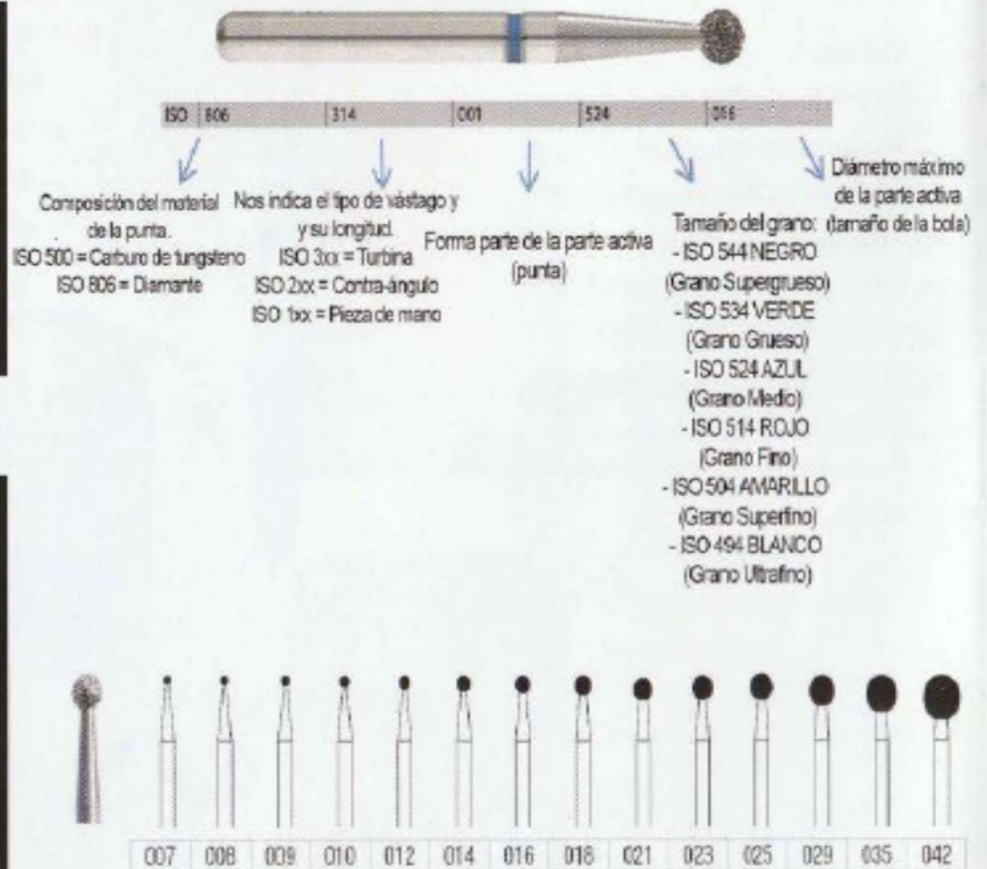


PARA QUE SIRVE CADA TIPO DE BROCA



EL NUMERO ISO, NOS INDICA TODAS LAS CARACTERISTICAS DE LAS FRESAS. NO TODAS LAS MARCAS SE LO PONEN, PERO ES EL NUMERO CON EL QUE SABRAS SI ES DE CALIDAD O NO.

LOS DIAMETROS DE LAS FRESAS PUEDEN LLEGAR HASTA EL 050, TENDREMOS VARIOS DIAMETROS DE CADA FRESA, YA QUE DEPENDERA DE LA ZONA EN LA QUE ESTEMOS TRABAJANDO QUE USAREMOS UN TAMAÑO U OTRO.

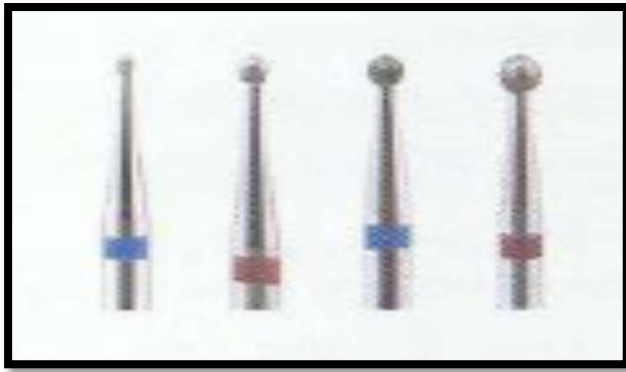


MATERIAL DE LAS FRESAS

Fresas diamante. Las fresas de diamante las utilizaremos para hacer la manicura combinada. Este tipo de materia nos permite eliminar el material artificial, ya que **están diseñadas para la piel**. Tienen entre 40 y 60 usos.



Las fresas de diamante están hechas de diamante sintético, ya que este tarda más de miles de años en regenerarse. Hay dos tipos de polvo de diamante, uno que es el fino y el de buena calidad, que vemos en la fresa de la izquierda, y luego los restos que son de mala calidad que es la fresa de la derecha. En la punta le ponen un pegamento donde va pegado el polvo sintético, este polvo va cayendo por eso es necesario cambiar las fresas, ya que no duran toda la vida, y la punta no es entera de diamante, si solo una capa fina.



Fresas de cerámica. Son las que más se usan para **eliminar el material artificial**. El **rojo** sería para esmalte permanente siempre y cuando tenga **nivelación** o alguna protección, y **la azul para acrílico, gel o acrygel**.



Fresas de carburo o tungsteno. Estas fresas duran muchísimo. Sirven para **retirar material artificial**. Tienen entre 60-80 usos. Se calientan más que las de cerámica.



Fresas de sílica. Estas se utilizan únicamente **para pulir**



Fresas de pedicura. Estas se utilizan **para eliminar las durezas** de los pies. Tienen unas limas que se pegan y son desechables.



USO DE LAS FRESAS

Fresas de diamante

- Las usaremos para manicura con torno.
- Solo sirven para trabajar en la **piel**.
- Las usaremos **entre 8-20 RPM** dependiendo de la forma y tamaño de la fresa.
- Con la fresa llama podemos: **abrir el bolsillo y pulir**.
- Usaremos la fresa **roja para pieles sensibles, y la fresa azul para pieles secas y duras**.

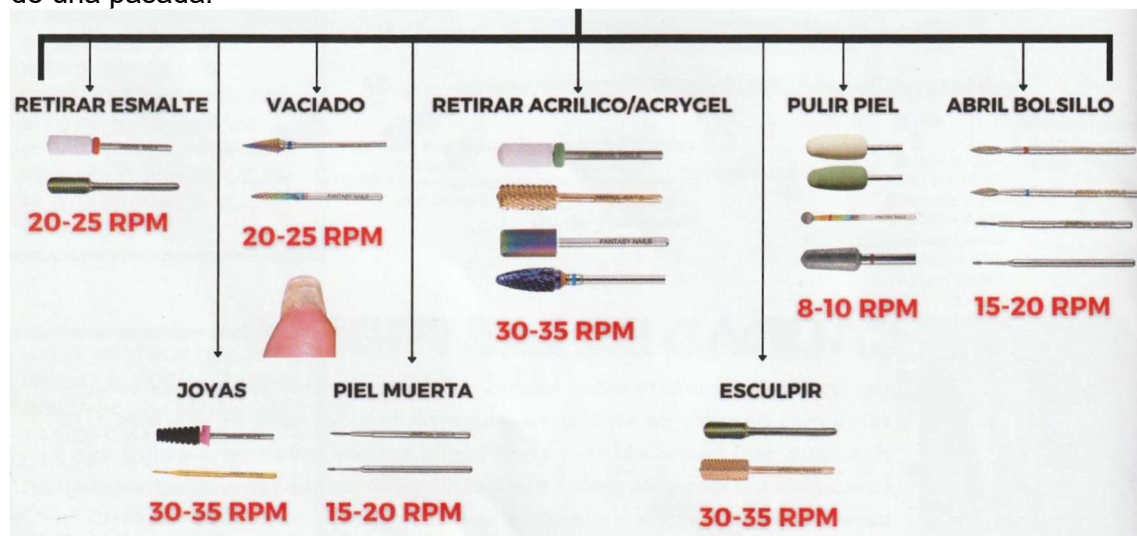
Fresas de carburo o cerámica

- Estos dos tipos de fresas se utilizan para lo mismo, aunque sean materiales diferentes.
- Las usaremos para retirar material artificial.
- Las usaremos entre 20-35 RPM dependiendo de la fresa.

- Con la fresa adecuada retiraremos el escalón de abajo, de cuando crece la uña.
- La fresa de seguridad es de carburo, y eliminaremos la piel muerta de la placa de la uña.
- Lo que quema la uña de la clienta, es un mal uso y no la materia.

USO DE LAS RPM

- A menos velocidad en el torno, más trazos vamos a tener que realizar, a mayor velocidad, menos trazos, por lo que haremos menos daño y limaremos menos la zona.
- A menos velocidad, más vibración y rebote.
- A menor velocidad más fricción y más quema.
- Para retirar, debemos poner el torno entre **30 y 35 rpm**, para retirar el material de una pasada.



FDW/REW

- Para retirar siempre en FWD (diestras)
- Antes de cambiar de dirección es importante bajar revoluciones.
- Cuando trabajamos a la derecha usamos REW (reverse) y cuando vamos a la izquierda trabajamos en FWD (forward).

Siempre debemos trabajar en el sentido contrario que vaya la fresa. Si trabajamos en la misma dirección, lo único que haríamos sería quemar y no realizar bien el trabajo

MANICURA CON TORNO

La manicura con torno, hace que quede un trabajo perfecto, pero es importante saber que no a todas las personas le vamos a poder hacer unas manicuras tan profunda, o el mismo tipo de manicura. Para conseguir un trabajo seguro, no pases por alto los siguientes puntos:

- Cuando vemos la **piel roja** es porque le han hecho una **manicura excesiva** y han llegado al estrato lucido, la parte viva de la piel. Si nosotras mismas, por querer hacer una manicura más profunda, nos excedemos con la manicura y llegamos siempre a esa capa, podemos crear alteraciones en la piel.
- **La piel tarda 28 días en regenerarse**, hay que tenerlo en cuenta, ya que no podemos hacer una manicura profunda cada semana, o cada dos semanas.
- Si tu clienta es sufre de **diabetes debemos evitar ningún servicio de corte**, o que podamos ocasionarle alguna herida.
- El bolsillo de nuestro cliente puede crearse en varias sesiones, por eso, si es una persona que tiene **una piel sin frontera le recomendaremos que se ponga cada noche aceite de cutícula**.
- Si tiene la **piel muy sensible**, es mejor siempre abrir el bolsillo con una **gubia suavemente**.
- **La fresa llama no debemos** forzarla, a veces queremos abrir mucho el bolsillo y la metemos demasiado, es importante que no la metas **más de 1mm** y que te fijas mucho en la inclinación.
- **Si presionamos con la fresa en la uña**, o tenemos una fresa y una velocidad incorrecta, podemos llegar a crear **arcos de fuego**, deformaciones y onicosis.
- En ocasiones la clienta tiene **mucha lúnula**, y esta blandita cuando empezamos a retirar, eso es porque como es parte viva y esta muy pronunciada, nos **esta indicando que esta muy cerca de la matriz**, ten mucho cuidado con estos casos.

Una manicura parece fácil, pero en realidad tenemos mucha responsabilidad, en conocer bien la piel de la clienta, y controlar muy bien nuestro trabajo. **Los errores más comunes con la manicura son:**

- Trazos excesivos por presionar en exceso.
- Fresa inadecuada.
- Velocidad del torno incorrecta
- Mal uso de la manicura.
- Tener un torno y fresas de mala calidad.

NIVELACIÓN

Porque hacer una nivelación

Perfección: Dejaremos una base nivelada y perfecta y nos ayudara a realizar un esmaltado perfecto.

Refuerzo: Cuando la uña esta fina y débil, conseguiremos reforzar los puntos necesarios, para que no se rompa la uña natural, y nos servirá de protección.

Imperfecciones: Podremos tapar cualquier tipo de imperfección de la uña natural. Si van hacia arriba, si tiene surcos, etc.

Retirado perfecto: a la hora de retirar el material, dejaremos un 5-10% del material anterior. Con esto conseguiremos no llegar nunca a la uña natural, y mantenerla siempre sana



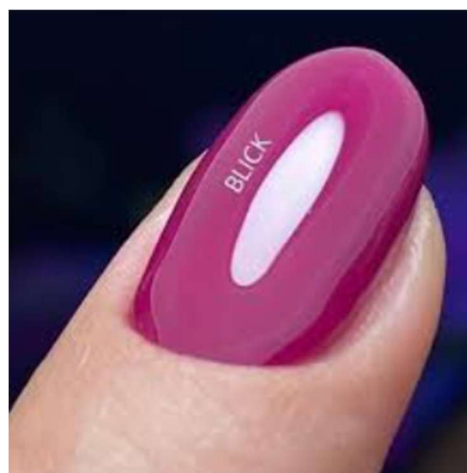
TIPOS DE BASES NIVELADORAS

Hay muchos tipos de bases diferentes, y cada marca tendrá una consistencia diferente. Las características que más podemos destacar entre ellas son:

- **Bases Flexibles:** estas las podemos usar en uñas duras y sanas, sin ningún tipo de problema. También son las que debemos usar cuando una uña es débil, ya que su flexibilidad hará que no se crujía el esmalte.
- **Bases rígidas:** estas bases son muy duras, y podemos ponerlas en uñas sanas y duras. También cuando una uña natural es larga, debemos poner esta base, ya que la flexible haría que se doble la uña.
- **Bases X-TEND:** estas bases son con las que podemos alargar, y podremos hacerlo en todas las uñas, alargando hasta 1 cm con molde.

EL BLICK

EL blick es lo que nos va a indicar si nuestra nivelación está perfecta. Es decir, es el reflejo que va hacer la luz en nuestra uña. Es muy importante el tipo de lámpara y el tipo de luz para que podamos analizar bien este reflejo.



- **Reloj de arena:** la nivelación de estas uñas no es uniforme, tiene exceso de producto en el borde libre y en la cutícula. También puede ser por falta de producto. Tendremos que añadir o quitar el producto y volver a girar el dedo para terminar de nivelar.



- **Forma de huevo:** la nivelación de esta uña tiene exceso de producto en toda la uña. La uña quedaría super gruesa. Tendremos que quitar producto y volver a girar el dedo para terminar de nivelar.

- **Forma de gota:** la nivelación de esta uña tiene exceso de producto en la punta o en la cutícula... tendremos que quitar producto y volver a girar el dedo para terminar de nivelar, o con un pincel fino, mover el exceso hacia la zona contraria.

• **BLICK PERFECTO**