

BLOQUE 4/ TEMA 11: Sector terciario. Os espazos terciarizados e a economía dixital.

BLOQUE 4	CONTIDOS	PRÁCTICOS -> Cuestión 2 ou 3	VOCABULARIO
España: a ordenación do territorio no enfoque económico	4.1 Sector primario. Os espazos rurais. Identificación das paisaxes agrarias.	17. Documentos sobre prácticas sustentables e insustentables nos espazos agrarios (problema dos puríns, esgotamento da fertilidade da terra polas prácticas intensivas, dependencia da agroindustria, sementes modificadas...), e os circuitos da distribución dos alimentos e contraste co mercado de proximidade, ...	47. Agricultura ecolóxica 48. Denominación de orixe 49. Silvicultura 50. FEAGA 51. Enerxías renovables 52. Industrias verdes 53. Industria 4.0 54. Deslocalización industrial 55. Descarbonización 56. Balanza comercial 57. Ecoturismo 58. Economía sumerxida 59. Turismofobia 60. Fenda dixital
	4.2 Os recursos mariños e a transformación do litoral: pesca, acuicultura e outros aproveitamentos.	18. A repercusión da PAC. Novas sobre prácticas agrarias de tipo ecolóxico. Mapas/ortofotos sobre incremento de regadío e invernadoiros en España.	
	4.3 Sector secundario. Os espazos industriais.	19. Mapas / ortofotos, gráficos e imaxes sobre paisaxes agrarias predominantes en España: montaña húmida, praderías, dehesa, cerealicultura, viñedo, cultivos tropicais, cultivo baixo plástico.	
	4.4 Sector terciario. Os espazos terciarizados.	20. Documentos nos que se aborde o esgotamento dos caladoiros, a política pesqueira europea e os seus efectos na flota galega, os efectos positivos e negativos da acuicultura.	
	4.5 A economía dixital: impacto da « <i>economía colaborativa</i> ».	21. Mapas de emprego industrial, contribución da industria no PIB, evolución de negocios na industria manufacturera ... Comparativa de imaxes parque tecnolóxico/polígono industrial tradicional. Factores de localización industrial. Novas sobre a polémica localización de minas e industrias de enclave. Novas sobre a deslocalización e os seus efectos.	
		22. Imaxes da transformación da costa española pola actividade turística e novas sobre a turismofobia.	
		23. Gráficos e novas sobre o declive do comercio tradicional. As novas formas de comercio: dixital, online, plataformas lóxicas... Formas de traballo e economía colaborativas. Mapas, estatísticas e gráficos sobre a conectividade e	

1. O sector terciario e a terciarización da economía.

O sector terciario, tamén denominado sector servizos, engloba o conxunto de actividades económicas que non producen bens materiais, senón que ofrecen prestacións destinadas a satisfacer necesidades da poboación e das empresas. Inclúe actividades como o comercio, o transporte, o turismo, a educación, a sanidade, as finanzas, a administración pública ou as telecomunicacións. A súa función principal é facilitar o funcionamento da sociedade e dos outros sectores económicos, actuando como elemento de conexión entre produción e consumo.

Na actualidade, constitúe o pilar fundamental das economías desenvolvidas. No caso de España, representa arredor de dous terzos do Produto Interior Bruto e concentra aproximadamente o 67 % da poboación ocupada. Este predominio consolidouse especialmente a partir da segunda metade do século XX e intensificouse nas últimas décadas, impulsado polo crecemento do turismo, a expansión dos servizos públicos e o desenvolvemento das tecnoloxías da información. O peso dos servizos converte este sector no principal motor do crecemento económico e do emprego no país.

Os servizos poden clasificarse en varios tipos segundo a súa natureza e función:

- Servizos públicos ou sociais: aqueles prestados polas administracións públicas e financiados a través dos impostos. O seu obxectivo é garantir o benestar da cidadanía e inclúen ámbitos como a sanidade, a educación, a seguridade ou os servizos sociais.
- Servizos privados ou de mercado: ofrecidos por empresas co obxectivo de obter beneficios económicos, como ocorre no comercio, na hostalaría, no turismo ou na banca.
- Servizos ás empresas: teñen como finalidade apoiar a actividade produtiva doutros sectores; entre eles atópanse a consultoría, a publicidade, os servizos financeiros ou o transporte de mercadorías.
- Servizos persoais: dirixidos directamente aos individuos e buscan mellorar a súa calidade de vida, como os relacionados co ocio, o coidado das persoas, a limpeza ou a estética.

O proceso de terciarización da economía refírese ao incremento progresivo da importancia do sector servizos en detrimento dos sectores primario e secundario. Este fenómeno explícase por diversas causas:

1. Aumento do nivel de vida da poboación provoca unha maior demanda de servizos, especialmente aqueles vinculados ao ocio, ao turismo, á saúde ou á educación.
2. Os cambios nos sectores produtivos tradicionais tamén son determinantes: a mecanización da agricultura reduciu a necesidade de man de obra, mentres que a automatización e a deslocalización industrial diminuíron o emprego industrial, ao tempo que incrementaron a demanda de servizos asociados á produción.
3. O desenvolvemento do Estado de benestar ampliou notablemente os servizos públicos, especialmente en educación, sanidade e administración. A isto súmanse os cambios sociais, como o envellecemento da poboación ou a incorporación masiva da muller ao mercado laboral, que xeran novas necesidades de servizos.

4. Os avances tecnolóxicos e a globalización favoreceron a aparición de novos servizos ligados ás telecomunicacións, ao comercio electrónico e á loxística internacional.

A terciarización da economía ten importantes **consecuencias** para España. En primeiro lugar, supón unha maior dependencia do sector servizos, especialmente de actividades como o turismo, o que fai á economía máis vulnerable a crises que afectan á mobilidade ou ao consumo, como se evidenciou durante a pandemia. En segundo lugar, produce unha transformación do mercado laboral, cun predominio de empregos no sector servizos que, en moitos casos, presentan menor estabilidade e salarios máis baixos, especialmente nos subsectores vinculados ao turismo e á hostalaría. En terceiro lugar, contribúe á desigualdade territorial, xa que as áreas máis dinámicas en servizos —grandes cidades e zonas turísticas— concentran a maior parte da actividade económica e do emprego, mentres que outras rexións quedan máis rezagadas.

Ademais, implica unha crecente importancia do coñecemento, da formación e da innovación, xa que moitos servizos requiren cualificación elevada, como ocorre nos servizos financeiros, tecnolóxicos ou profesionais. Isto xera oportunidades de desenvolvemento, pero tamén esixe unha adaptación do sistema educativo e do mercado laboral. Por outra banda, o crecemento dos servizos tamén implica cambios nos hábitos de consumo e na organización social, cun maior peso do lecer, da mobilidade e das actividades relacionadas coa calidade de vida.

En síntese, o sector terciario converteuse no eixo central da economía española, tanto polo seu peso no PIB como polo seu papel no emprego. A súa expansión responde a transformacións económicas, sociais e tecnolóxicas profundas, e a súa consolidación implica tanto oportunidades de crecemento como novos retos relacionados coa estabilidade laboral, a especialización produtiva e o equilibrio territorial.

Dentro do sector terciario destacan o turismo, o comercio e os transportes:

1. OS ESPAZOS TURÍSTICOS

O turismo é o conxunto de actividades desenvolvidas polas persoas nas viaxes e estancias realizadas fora do seu contorno habitual por motivos de ocio ou negocio e por un período de tempo inferior a un ano.

Inclúe tres modalidades: o turismo receptor procedente do estranxeiro, o turismo interno realizado polos nacionais no interior do país e o turismo emisor constituído por nacionais que viaxan ao estranxeiro. Se o visitante efectúa unha estancia inferior a 24 horas entón falamos de excursionista. Se pasan a noite e a estancia é superior a 24 horas entón falamos de turista.

España é unha das principais potencias turísticas do mundo, tanto polo número de visitantes que recibe como polos ingresos que reporta esta actividade. Na actualidade sitúase entre os primeiros destinos mundiais, con cifras que superan os 85 millóns de turistas internacionais anuais e cun peso do turismo que ronda o 12-13 % do PIB.

A consolidación de España como destino turístico data dos anos 1960. Viuse favorecida por causas externas e internas. Entre as causas externas destaca a evolución da sociedade europea tras a Segunda Guerra Mundial, coa expansión do Estado de benestar, o aumento do nivel de vida, a redución da xornada laboral e a xeneralización das vacacións pagadas. España, moito máis barato e con bó clima ofrecía un grande atractivo turístico para os europeos. A isto engádese a democratización do transporte (primeiro co automóbil, posteriormente co transporte aéreo masivo e, máis recentemente, co abaratamento dos voos grazas ás compañías low cost).

Como factores internos, destacan a situación xeográfica de España, próxima aos principais mercados emisores europeos, así como as condicións da súa oferta turística: amplo litoral, clima favorable, diversidade paisaxística e un importante patrimonio histórico-artístico.

A estes factores tradicionais engádense actualmente outros novos, como a mellora das infraestruturas, a modernización da oferta turística e a diversificación cara a novos produtos (turismo cultural, gastronómico, urbano, de natureza ou de negocios).

Evolución do turismo en España:

Os inicios do turismo moderno sitúanse nos anos 50 do século XX, sendo 1959 un momento clave co Plan de Estabilización, que impulsou o turismo como motor de desenvolvemento económico. Desde entón produciuse un forte crecemento, configurándose un modelo baseado no turismo de masas de sol e praia. Este modelo de turismo consolidado a partir dos anos 60, tivo un impacto moi profundo na economía, no territorio e na sociedade. Supuxo un forte crecemento económico, convertendo o turismo nun dos principais motores do desenvolvemento, xerando emprego e entrada de divisas. Con todo, este crecemento foi moi concentrado no litoral mediterráneo, Baleares e Canarias, o que provocou unha forte litoralización da poboación e da actividade económica.

Desde o punto de vista territorial, este modelo impulsou unha urbanización rápida e en moitos casos pouco planificada, con elevada densidade construtiva, especialmente en zonas costeiras. Isto derivou en problemas ambientais como a destrución de espazos naturais, a sobreexplotación de recursos hídricos e a degradación paisaxística. Ademais, xerou unha forte estacionalidade do emprego e unha dependencia excesiva do turismo internacional, máis sensible ás crises económicas.

Na actualidade, este modelo está a ser progresivamente reformulado. Procúrase avanzar cara a un turismo máis sostible e diversificado, reducindo a estacionalidade e fomentando novos produtos como o turismo cultural, rural, gastronómico, de natureza ou de negocios. Tamén se aposta pola renovación de destinos maduros, a mellora da calidade fronte á cantidade e a regulación do turismo masivo, especialmente en áreas saturadas. O obxectivo é manter a importancia económica do turismo, pero reducindo os seus impactos negativos e ampliando a súa distribución territorial e temporal.

Tras distintas fases de expansión e crise ao longo do final do século XX, o turismo español experimentou un novo crecemento no século XXI, superando amplamente os 70 millóns de turistas e alcanzando cifras récord antes da pandemia de COVID-19. Esta provocou unha forte caída en 2020, pero desde 2022 produciuse unha rápida recuperación, superándose incluso os niveis previos. Na actualidade obsérvase unha tendencia cara a un maior gasto por turista, unha diversificación da oferta e unha crecente importancia da calidade fronte á cantidade, aínda que o modelo de turismo de masas segue tendo un peso moi relevante.

España é unha das principais potencias turísticas do mundo, situándose habitualmente entre os primeiros países en número de visitantes internacionais. O turismo ten un peso estrutural na economía española e destaca pola súa capacidade de atracción baseada no clima, o patrimonio cultural, as infraestruturas e a diversidade de destinos.

Características do turismo español:

A oferta turística é o conxunto de servizos dispoñibles para o turista, que inclúe os organismos de promoción (institucións, oficinas e plataformas dixitais) e as instalacións turísticas. Estas agrúpanse en aloxamento (centrado no litoral e arquipélagos, con crecemento no interior e vivendas turísticas), manutención (restauración e gastronomía) e recreo (ocio, deporte, turismo activo e natureza).

A demanda turística é o conxunto de persoas que consumen estes servizos, tanto estranxeiros como nacionais. O principal problema é a estacionalidade, aínda que está a diminuír pola diversificación do turismo e o aumento das viaxes culturais e urbanas ao longo do ano.

- A demanda estranxeira: procede maioritariamente de Europa occidental (Reino Unido, Alemaña, Francia), aínda que medran outros mercados como Estados Unidos. Segue tendo un compoñente estacional importante, aínda que menor que no pasado. Concéntrase nas zonas de sol e praia, pero cada vez máis tamén en

ciudades e destinos culturais. Xeneralizouse a contratación directa a través de internet e plataformas dixitais.

- A demanda interna: procede principalmente das comunidades máis poboadas e con maior renda. Está máis repartida ao longo do ano (fins de semana, pontes, vacacións). Presenta maior diversidade de destinos, incluíndo interior, rural e norte peninsular.

Tipos de turismo:

Mantéñense as modalidades clásicas (sol e praia, montaña, rural, urbano), pero obsérvase unha clara tendencia á diversificación. Crecen modalidades como o turismo cultural, gastronómico, de natureza, deportivo ou de negocios, así como o turismo sostible. Tamén se revaloriza o turismo termal e de benestar.

Áreas turísticas:

As áreas de alta densidade seguen sendo o litoral mediterráneo, Baleares, Canarias e grandes cidades como Madrid e Barcelona, debido ao bo clima e ás praias. Existen diferenzas en:

- Accesibilidade: A proximidade á clientela europea favoreceu zonas como Cataluña, mentres que as zonas afastadas da Autovía do Mediterráneo sufriron máis retraso.
- Modelo de ocupación: Integración das instalacións turísticas nos núcleos existentes (Benidorm, Torremolinos) fronte a zonas turísticas novas (Nuevo Sancti Petri en Chiclana de la Frontera).
- Tipo de aloxamento: Predominio de establecementos hoteleiros ou extrahoteleiros segundo as zonas.

Madrid presenta:

- Case ningunha estacionalidade turística.
- Oferta hoteleira destinada ao turismo cultural e ao crecente turismo de negocios ligado a feiras, congresos e convencións.

Non obstante, obsérvase unha crecente difusión cara a áreas de media e baixa densidade, como o interior peninsular, o litoral cantábrico e galego ou os espazos rurais,

impulsada pola busca de destinos menos saturados e máis sostibles, e favorecidos pola súa oferta natural, patrimonial e gastronómica.

Outros puntos turísticos destacados, son as estacións de esquí, centros de turismo rural, e cidades históricas e artísticas, onde predominan as estancias curtas en fins de semana, pontes, etc, como por exemplo Salamanca ou Toledo.

Os territorios menos turísticos de España concéntranse no interior peninsular rural e en áreas con baixa accesibilidade, escasa densidade de poboación e menor desenvolvemento de infraestruturas turísticas. Tamén destacan algunhas zonas do noroeste interior e comarcas agrícolas ou gandeiras con pouca diversificación económica. A súa menor afluencia explícase pola distancia aos principais mercados emisores, a falta de grandes atractivos turísticos coñecidos e unha menor integración nos circuitos turísticos internacionais.

Tipos de turismo

- Turismo de bordo de auga: a modalidade maioritaria é o sol e praia, aínda que existen outras ligadas a ríos, lagos e encoros. Nestas zonas poden realizarse deportes náuticos, pesca, descensos fluviais... Na actualidade está a cobrar auge unha forma de turismo que estivo de moda no S. XIX e principios do XX: o turismo termal ou de balneario.
- Turismo de montaña: principalmente ligado ao esquí aínda que tamén ocupan un lugar importante o excursionismo, sendeirismo, alpinismo, barranquismo,...
- Turismo ecolóxico: céntrase na visita a espazos naturais protexidos.
- Turismo rural: Ademais do descanso tamén pode entrarse en contacto con actividades agrarias, visita a agromuseos, artesanía,...
- Turismo urbano: é fundamentalmente un turismo cultural dirixido a cidades con patrimonio histórico, artístico e cultural. Tamén está cobrando importancia o turismo urbano de negocios en torno a feiras, exposicións e congresos...

En conxunto, a principal tendencia actual do turismo en España é a transición desde un modelo baseado fundamentalmente no turismo de masas de sol e praia cara a outro máis

diversificado, desestacionalizado e orientado á calidade, aínda que este proceso é desigual e presenta importantes retos, como a saturación turística en determinados destinos, o impacto ambiental ou a necesidade de avanzar cara a un modelo máis sostible.



Problemas da actividade turística en España

A actividade turística en España presenta varios problemas que afectan tanto ao medio ambiente como á sociedade e á economía. Un dos principais é a **masificación turística**, especialmente en destinos costeiros e cidades como Barcelona ou as Illas Baleares, o que provoca saturación de espazos, perda de calidade de vida para a poboación local e deterioro dos recursos naturais.

Outro problema importante é a **estacionalidade**, xa que a maior parte do turismo concéntrase nos meses de verán, o que xera empregos temporais e inestabilidade laboral no sector.

Tamén destacan os **impactos ambientais**, como o consumo excesivo de auga e enerxía, a produción de residuos e a degradación de ecosistemas costeiros e naturais.

Por último, o turismo pode contribuír á **suba dos prezos da vivenda** en zonas moi turísticas, debido ao aumento do alugueiro vacacional, o que dificulta o acceso á vivenda para a poboación residente.

TURISMOFOBIA.

A turismofobia é o rexeitamento cara aos turistas e o turismo masivo debido ao impacto negativo que pode ter a nivel social, económico e ambiental. Este fenómeno é especialmente evidente en cidades como Barcelona, Venecia ou Mallorca, onde a saturación turística provoca malestar entre os residentes.

O turismo de masas xurdiu entre 1950 e 1970 coa expansión económica, permitindo que máis persoas viaxasen. Porén, a explotación descontrolada dos destinos xerou diversos problemas:

- **Sobresaturación:** O exceso de turistas congestiona infraestruturas, causando incomodidade tanto para visitantes como para residentes.
- **Aumento do custo de vida:** A demanda turística eleva os prezos da vivenda, alimentación e transporte, prexudicando á poboación local.
- **Desprazamento de residentes:** O encarecemento da vivenda provoca que os habitantes deban marchar, transformando os barrios en zonas turísticas.
- **Deterioro do entorno:** A sobreexplotación de recursos, a contaminación e o desgaste de infraestruturas afectan o patrimonio local.

A turismofobia pode ter consecuencias económicas e sociais, dende protestas ata vandalismo, así como a perda de identidade cultural das comunidades afectadas. Por iso, faise necesario un modelo turístico máis sostible.

Solucións para a turismofobia

- Turismo sustentable: Aplicar prácticas que minimicen o impacto ambiental e social, como o uso de enerxías renovables, a xestión eficiente de residuos e o respecto pola capacidade de acollida dos destinos.
- Regulación dos alugueiros vacacionais: Establecer límites na cantidade de vivendas destinadas a turismo, impostos específicos e normas que eviten o desprazamento dos residentes locais.
- Descentralización do turismo: Promover destinos alternativos para redistribuír os fluxos turísticos, reducindo a presión sobre os lugares máis saturados.
- Educación e concienciación: Informar tanto a turistas como a residentes sobre a importancia dun turismo responsable, fomentando unha convivencia equilibrada.

En países como España, onde o turismo representa unha parte significativa da economía, é esencial atopar un modelo sostible que beneficie a todos, preservando a autenticidade e o benestar dos destinos.

2. O TRANSPORTE:

O transporte é o conxunto de medios e infraestruturas que permiten o desprazamento de persoas e mercadorías, e constitúe un elemento clave na organización do territorio e na economía, xa que vertebra o espazo, favorece a mobilidade e conecta os diferentes nodos económicos e urbanos.

Modalidades e elementos: o sistema de transporte baséase en tres elementos principais: as infraestruturas (estradas, vías férreas, portos, aeroportos e redes dixitais), os medios de transporte (vehículos, trens, avións e barcos) e os fluxos (movementos de persoas e mercadorías). En conxunto, forman redes que articulan o territorio e facilitan a integración económica e social.

Redes de transporte: as redes de transporte españolas caracterízanse por unha forte estrutura en rede, con nodos principais (Madrid, Barcelona, Valencia, Bilbao, Sevilla) e eixos que conectan periferia e centro. Destaca a importancia da conectividade e

accesibilidade, que determinan a capacidade dunha rexión para integrarse nos fluxos económicos. As melloras recentes en alta velocidade ferroviaria, autovías e portos reforzaron a interconexión, aínda que persisten desequilibrios territoriais entre áreas moi conectadas e outras máis periféricas.

Xerarquía do espazo: accesibilidade e conectividade

Existe unha distribución desigual da accesibilidade no territorio, o que reflicte tamén os desequilibrios na poboación e no desenvolvemento económico.

1. Espazos amplamente integrados

As zonas con maior accesibilidade son Madrid e o cuadrante nordeste da Península, que contan cunha forte integración con Europa e entre si. Neste espazo concéntranse grandes áreas urbanas e dispón de boas infraestruturas de transporte como autovías, tren de alta velocidade e aeroportos importantes como os de Madrid e Barcelona. Tamén presentan unha posición xeográfica privilexiada respecto ao núcleo económico da Unión Europea.

Esta alta accesibilidade esténdese en forma de eixes cara ao litoral mediterráneo (Valencia, Alacante e Murcia) e cara ao sur (Madrid-Castela-A Mancha-Sevilla), aos que se engadirán conexións futuras con Castela e León e o País Vasco.

2. Espazos de menor accesibilidade

O resto do territorio presenta unha accesibilidade máis baixa, destacando o noroeste, o sueste e as zonas da "raia" con Portugal (de Zamora a Huelva). Aínda que as novas redes de autovías e corredores transversais melloran a integración territorial, seguen existindo áreas mal conectadas, especialmente en zonas montañosas e dispersas.

Porén, a rede de alta velocidade ferroviaria mantén unha estrutura principalmente radial, o que reforza a centralización e deixa ao marxe a moitas rexións periféricas.

Esta desigualdade na accesibilidade contribúe directamente aos desequilibrios territoriais en España. As rexións mellor conectadas, como Madrid ou o eixo mediterráneo, concentran máis poboación, actividade económica e investimentos, mentres que as zonas periféricas e do interior, con peor conectividade, sofren maior despoboamento e menor dinamismo económico. Así, a estrutura das redes de transporte reforza o modelo territorial centralizado e as diferenzas entre rexións desenvolvidas e menos desenvolvidas.

Transporte por estrada: é o medio máis utilizado en España tanto para viaxeiros como para mercadorías, debido á súa flexibilidade e cobertura territorial. A rede é moi densa e de estrutura radial, con centro en Madrid. Nos últimos anos mellorouse coa expansión de autovías e autopistas e coa modernización da xestión, pero segue habendo desigualdades territoriais e problemas de saturación en áreas metropolitanas. Ademais, continúa sendo o principal responsable das emisións do sector transporte.

Ferrocarril: o ferrocarril experimentou unha modernización importante coa expansión da alta velocidade (AVE), que sitúa a España entre os países con maior rede de alta velocidade do mundo. Con todo, o servizo de proximidade e media distancia presenta déficits de investimento e problemas de fiabilidade en moitas áreas urbanas. O tren é clave na mobilidade sostible e na redución de emisións, pero segue sendo menos competitivo que a estrada en moitos traxectos.

Transporte marítimo: ten gran importancia no comercio exterior, especialmente no tráfico de mercadorías. España conta con portos altamente competitivos como Alxeciras, Valencia ou Barcelona, que funcionan como nodos logísticos internacionais. O transporte marítimo é esencial na globalización económica e destaca polo seu alto volume de carga e pola súa integración en redes internacionais, especialmente no Mediterráneo e no Atlántico.

Transporte aéreo: é o principal medio para conexións internacionais de longa distancia e ten un papel fundamental no turismo. Aeroportos como Madrid-Barajas ou Barcelona-El Prat concentran gran parte do tráfico. Nos últimos anos consolidouse a recuperación

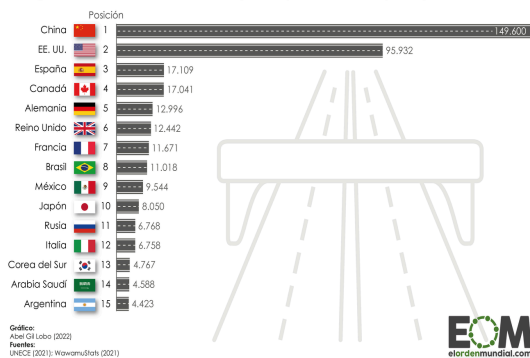
tras a pandemia e o crecemento das conexións internacionais e das compañías de baixo custo, que incrementaron a accesibilidade.

Servizos de comunicación: os sistemas de comunicación (internet, telefonía móbil, redes dixitais) complétanse co transporte físico e son fundamentais na economía actual. Permiten a circulación de información en tempo real, impulsan o comercio electrónico, o teletraballo e a xestión global das empresas. A dixitalización e a expansión da fibra óptica e das redes 5G están a transformar a organización do territorio, reducindo a importancia da distancia física e reforzando a conectividade.

Importante para relacionar co turismo:

- A rede de estradas de alta capacidade española é a terceira máis grande do mundo, pese a ser o país número 51 en superficie
- Moitas vías teñen moi escaso tránsito, é un caso especialmente rechamante o das autopistas radiais de Madrid, que tiveron que ser rescatadas polo Estado ante a súa inviabilidade económica

Las carreteras de alta capacidad en el mundo
Longitud de la red de autovías y autopistas en km (2019)



- Desde 2018 produciuse en España a fin das concesións de varias autopistas de peaxe, o que fixo que moitas pasasen a ser gratuítas. Isto modificou os fluxos de tráfico, xa que algunhas vías libres están agora máis saturadas. Ao mesmo tempo, abriuse o debate sobre a posible implantación de peaxes xeneralizadas nas autovías para financiar o seu mantemento, seguindo recomendacións da Unión Europea. Con todo, esta medida xerou unha forte oposición social e política e

aínda non se aplicou de forma xeral. En resumo, o sistema viario español atópase nunha fase de cambio entre a eliminación de peaxes antigas e a busca de novos modelos de financiamento das estradas.

- Na rede de ferrocarrís de alta velocidade atopámonos cunha situación similar, España é segundo país do mundo en km de alta velocidade do mundo, aínda que os casos de infrautilización son menores, si que ocorre que en certas paradas como Cuenca o número de viaxeros dificilmente xustifican as inversións realizadas

Los trenes de alta velocidad en el mundo

Longitud de la red en km (2021)

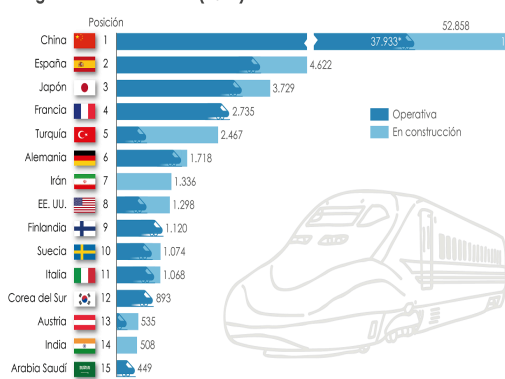


Gráfico: Alar (2) Lobo (2022)
Fuentes: UIC (2021) *Excluyendo los datos estimados de Taiwán, que la UIC contabiliza como China



- Destaca a aposta por crear estacións intermodais que conectan a rede ferroviaria de alta velocidade e o transporte público por estrada, xa que é un elemento clave da organización actual do transporte en España. Nos últimos anos estase a impulsar a creación de estacións intermodais, entendidas como nodos de conexión entre distintos medios de transporte, especialmente o ferrocarril de alta velocidade (AVE), os trens de media e curta distancia e o transporte público por estrada (autobuses urbanos e interurbanos). O obxectivo é mellorar a conectividade, reducir tempos de desprazamento e favorecer a mobilidade sostible. Estas infraestruturas permiten unha mellor integración entre redes, facilitando os transbordos e reduciendo a dependencia do vehículo privado. Ademais, reforzan o papel das cidades como nodos de transporte dentro dunha rede máis equilibrada e eficiente, contribuíndo á mellora da accesibilidade territorial e á cohesión entre espazos urbanos e rexionais

3. O COMERCIO

O comercio é a actividade económica consistente na compra e venda de bens e servizos, sendo un dos sectores fundamentais da economía actual, especialmente nun contexto de globalización e forte interdependencia económica.

Globalización e comercio

A globalización intensificou os fluxos comerciais a escala mundial, facilitando o intercambio de produtos, capitais e información entre países. As empresas operan en mercados internacionais e organizan cadeas globais de produción, nas que diferentes fases dun mesmo produto se realizan en distintos países. Isto incrementou o volume do comercio mundial, pero tamén a competencia e a dependencia entre economías.

Balanza de pagos: a balanza de pagos é o rexistro de todas as transaccións económicas dun país co exterior. Dentro dela, a balanza comercial reflicte a diferenza entre exportacións e importacións de bens. España adoita presentar un déficit comercial, xa que importa máis do que exporta en bens industriais e enerxéticos, aínda que este desequilibrio compénsase parcialmente polos ingresos do turismo e doutros servizos.

Comercio exterior: importacións e exportacións

O comercio exterior español caracterízase por unha elevada apertura. As exportacións inclúen principalmente vehículos, maquinaria, produtos agroalimentarios e farmacéuticos, mentres que as importacións destacan pola enerxía, bens industriais e produtos manufacturados. A Unión Europea é o principal socio comercial de España, especialmente países como Francia, Alemaña e Italia.

Comercio interior: importancia e tipos

O comercio interior ten un papel fundamental na economía española, tanto na distribución de bens como na creación de emprego. Inclúe desde pequenos

establecementos tradicionais ata grandes superficies comerciais e plataformas dixitais. Nos últimos anos produciuse unha profunda transformación do sector.

Comercio tradicional/dixital:

O comercio tradicional baséase en pequenas tendas de proximidade e mercados locais e está en claro declive, especialmente nas zonas urbanas, debido á competencia das grandes superficies, aos cambios nos hábitos de consumo e ao forte crecemento das compras en liña. Moitos establecementos enfróntanse a problemas de rendibilidade, perda de clientela e relevo xeracional, agravados polos altos custos de aluguer, persoal e mantemento. Ademais, a falta de adaptación tecnolóxica limita a súa competitividade, xa que moitos negocios non empregan ferramentas dixitais nin análise de datos, mentres que o cambio nos hábitos de consumo favorece compras rápidas, cómodas e personalizadas e reduce o tráfico nas zonas comerciais tradicionais.

Pola súa parte, o comercio dixital está en forte expansión e xa representa máis do 20 % das vendas minoristas globais, cun aumento constante impulsado polo uso de dispositivos móbiles e pola preferencia dos consumidores europeos pola comodidade e o aforro de tempo. Este crecemento está liderado por grandes plataformas globais como Amazon ou Alibaba, que incrementan a competencia e consolidan novos hábitos de consumo, ao tempo que o comercio físico tende a integrarse en modelos híbridos.

O comercio electrónico permite realizar compras en liña sen presenza física e está a transformar a loxística, a distribución e o emprego, favorecendo a aparición de novas empresas tecnolóxicas e a reestruturación do sector comercial. En resposta a estes cambios, o comercio tradicional aposta pola dixitalización, a creación de tendas en liña, o uso de redes sociais e sistemas de xestión dixital, así como pola mellora da experiencia de cliente mediante atención personalizada, fidelización e servizos como entrega a domicilio ou recollida en tenda. Tamén se promove a colaboración entre comercios locais,

o apoio institucional e a formación dixital, consolidándose como modelo máis eficaz o sistema híbrido ou "phygital", que combina venda física e dixital.

Novas formas comerciais e economía colaborativa:

Nos últimos anos xurdiron novas formas de comercio baseadas na dixitalización e na flexibilidade. Destacan as grandes superficies comerciais, os centros comerciais e, sobre todo, o comercio electrónico, que permite a compra e venda a través de internet e que experimentou un forte crecemento, especialmente tras a pandemia.

Paralelamente, desenvolveuse a economía colaborativa. A economía colaborativa é un modelo económico baseado no intercambio, alugueiro ou compartición de bens e servizos entre particulares, normalmente a través de plataformas dixitais. En España ten acadado unha importancia crecente, especialmente en sectores como o transporte, o aloxamento turístico e os servizos persoais, impulsada pola expansión de aplicacións como as de mobilidade ou aloxamento entre particulares.

A súa relevancia radica na capacidade de optimizar recursos infrautilizados, reducir custos e ofrecer maior flexibilidade ao consumidor. Non obstante, tamén xera debate pola súa regulación, o seu impacto sobre sectores tradicionais e as condicións laborais dos traballadores asociados a estas plataformas. En conxunto, constitúe un elemento clave da transformación recente do comercio e dos servizos en España.

Tipos de economía colaborativa:

1. Consumo colaborativo: intercambio ou alugueiro de bens (ex.: coches compartidos, Airbnb).
2. Coñecemento aberto: acceso a información gratuíta (ex.: Wikipedia, MOOCs).
3. Produción colaborativa: creación colectiva (ex.: software de código aberto).
4. Finanzas colaborativas: micromecenado (ex.: crowdfunding, crowdlending).

Exemplos destacados: Airbnb, HomeAway, BlaBlaCar, Amovens, coworking, Wallapop, Vinted.

Vantaxes: maior aforro e accesibilidade, sostibilidade grazas ao aproveitamento dos recursos, fomento da innovación, creatividade e relacións de confianza, incremento da oferta e redución de intermediarios.

Conclusión: transformación do sector comercial

O comercio está nun proceso de forte transformación. O comercio tradicional perde peso de forma progresiva, mentres gañan importancia as novas formas comerciais baseadas na dixitalización, a globalización e a economía colaborativa. Isto está a xerar novas formas de traballo (emprego dixital, loxística, plataformas) e unha reorganización do espazo comercial, máis concentrado en grandes centros e redes globais de distribución.

PAUTAS PARA O COMENTARIO DUNHA PAISAXE TURÍSTICA:

1. Localización xeográfica da paisaxe turística.

2. Recursos turísticos:

- Recursos naturais: relevo e formacións xeolóxicas, praias, clima, formacións vexetais, espazos naturais protexidos.
- Recursos culturais: monumentos, museos, festivais, feiras, procesións, gastronomía...

3. Características do espazo turístico

- Oferta hoteleira, de manutención e de recreo (hoteis, restaurantes, recursos para o ocio).
- Accesibilidade para a demanda (situación respecto á rede de ferrocarrís e de estradas, aeroportos).

4. Tipo de turismo: Determinación do tipo de turismo dominantes na paisaxe:

- Turismo de bordo da auga: sol e praia, ríos, lagos, encoros (usos recreativos e deportivos de augas interiores)
- Turismo termal: balnearios.
- Turismo de montaña: esquí, excursionismo, sendeirismo, alpinismo, barranquismo, deporte de aventura.
- Turismo ecolóxico ou de natureza: espazos naturais protexidos.
- Turismo rural: contacto con labores agrarios, agromuseos, agrotendas,..
- Turismo urbano: cultural, de negocios,...

5. Repercusións do turismo no territorio: Detección das consecuencias que se derivan da actividade

turística no territorio:

- Demográficas: aumento da poboación e da ocupación en certos sectores económicos, retención da poboación en áreas desfavorecidas.
- No poboamento: extensión do poboamento urbano.

- Económicas: creación de emprego, efecto multiplicador noutras actividades económicas (fomenta actividades paralelas, construcción, transporte, bares, tiendas...), ingresos económicos e divisas, desenvolvemento dos transportes.
- Políticas, culturais e sociolóxicas: achegamento entre pobos e culturas; modernización social ou perda de identidade, efectos positivos ou negativos na calidade de vida dos residentes.
- Na ordenación do territorio: transformacións no contorno, conflitos con outras actividades.
- Ambientais: urbanización incontrolada, degradación ambiental, alteración da paisaxe.

6.Actuacións para mellorar o modelo turístico vixente:

- Mellora da calidade da oferta.
- Diversificación da oferta con novas modalidades turísticas.
- Medidas para a sustentabilidade ambiental: preventivas e rehabilitadoras.



COMENTARIO DE GRÁFICOS

1) Definición: Un gráfico e unha representación do valor numérico dunha ou máis variables. Esta representación pode facerse a través do tempo ou en comparación con outras variables.

Tipos: Lineal (utiliza liñas para mostrar evolución dunha variable), Barras (representa a distribución de datos discontinuos no espacio e no tempo a través de barras), Sectores (utiliza figuras xeométricas, círculos, para representar unha variable en relación coas demais).

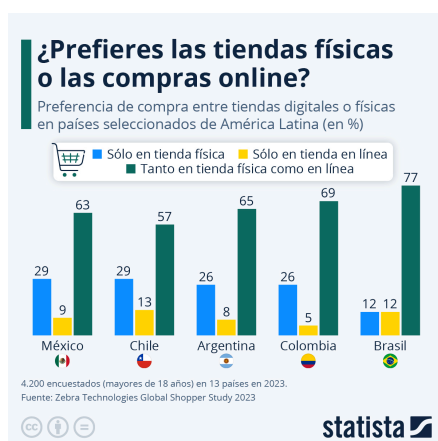
2) Fases do comentario dun gráfico:

a) Aspectos Xerais:

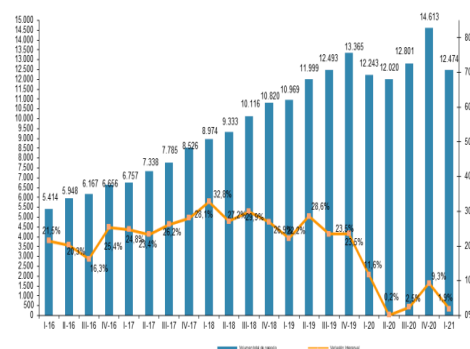
- Identificación do tipo de fonte (lineal, barras ou sectores).
- Fenómeno Xeográfico representado (consultar título ou lenda).
- Espazo xeográfico e data.
- Fonte de procedencia dos datos.

b) Comentario:

- Definición do fenómeno xeográfico representado.
- Caracterización da evolución ou distribución do fenómeno xeográfico.
- Explicación do fenómeno representado (causas e consecuencias).
- Comparación con outros países do contorno ou rexións.
- Previsibles tendencias no futuro.



EVOLUCIÓN TRIMESTRAL DEL VOLUMEN DE NEGOCIO DEL COMERCIO ELECTRÓNICO Y VARIACIÓN INTERANUAL (millones de euros y porcentaje)





Gasto total en digital commerce por regiones en 2021

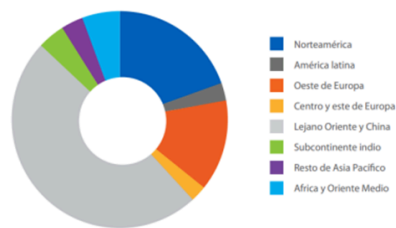


Gráfico elaborado por ditrendia a partir de datos de Juniper Research

ditrendia

Comentario dunha paisaxe turística. PAU DE 2015

Atendendo aos documentos, conteste (puntuación máxima de 4 puntos)

a) Observe a figura 1 e identifique as dez provincias peninsulares que recibiron 600.000 ou mais turistas estranxeiros (1 punto).

b) Comente os documentos seguindo estas cuestións:

- Analice os tipos de documentos nas figuras 1 e 2 (1 punto)

- Comente a figura 2 analizando a súa posible localización, os elementos e as características deste

- Analice distintas repercusións da actividade económica dominante nesta paisaxe (1 punto).

Figura 1



Fonte: INE

Figura 2



Fonte: Wikimedia Commons (Data: 17.03.2008)

a) Observe a figura 1 e identifique as dez provincias peninsulares que recibiron 600.000 ou mais turistas estranxeiros (1 punto).

Gerona (Girona), Barcelona, Tarragona, Madrid, Valencia, Alicante (Alacant), Granada, Málaga, Cádiz, Sevilla.

b) Comente os documentos seguindo estas cuestións:

- Analice os tipos de documentos nas figuras 1 e 2 (1 punto).

A figura 1 é un mapa administrativo de España, de coropletas, cunha división provincial, sobre a que se marca unha lenda de cores que amosan distintos intervalos de número de turistas estranxeiros recibidos por provincia a partir da información subministrada polo INE (Instituto Nacional de Estadística).

A figura 2 amosa unha fotografía panorámica dunha paisaxe litoral humanizada; nun primeiro termo, un outeiro, en segundo plano unha aglomeración urbana a carón dunha praia -con edificios moi elevados- e ao fondo unha liña de montañas que descende cara a un cabo.

- Comente a figura 2 analizando a súa posible localización, os elementos e as características deste espazo relacionándoas co tipo de actividade dominante (1 punto).

Amosase un modelo de paisaxe turística (que corresponde á cidade de Benidorm, no litoral alacantino). Nesta paisaxe aprécianse unha serie de recursos naturais que favorecen o turismo: praias longas e areosas que se combinan co clima mediterráneo -caracterizado por veráns secos e calorosos; o tipo de clima pode deducirse da escasa vexetación que existe na montaña do fondo e da cuberta vexetal de piñeiros que observamos no primeiro plano. Este espazo turístico caracterízase por unha abundante oferta hoteleira e extrahoteleira (apartamentos, cámpings), que dispón de boa accesibilidade por estrada e vía aérea, dada a súa proximidade aos aeroportos.

Este tipo de paisaxe turística presenta -como podemos observar na imaxe- elevadas densidades e un elevado número de todo tipo de aloxamentos situados ao longo da liña de costa ou nas súas proximidades, diminuíndo con rapidez cara ao interior. Benidorm, ao igual que outras cidades do litoral mediterráneo, optaron por potenciar a construción en altura para facer rendible ao máximo este tipo de turismo (baseado en moitas ocasións en importantes operacións inmobiliarias).

Este modelo turístico presenta todo tipo de actividades (hoteis, restaurantes, comercios, axencias de viaxes...) que teñen os turistas como clientes. Para iso precisa

dispor de boas accesibilidades por estrada e vía aérea (proximidade a aeroporto). Estamos, polo tanto, diante do modelo máis extendido de oferta turística en España, o modelo de sol e praia, cunha abundante oferta dirixida a unha clientela masiva, de nivel medio, e moi concentrada nos meses de verán polo que enfróntase dende hai tempo a problemas de saturación, deterioración do medio ambiente e á competencia doutros destinos similares e máis baratos. (Por exemplo Croacia)

- Analice distintas repercusións da actividade económica dominante nesta paisaxe (1 punto).

As repercusións deste modelo turístico son variadas:

Demográficas: cunha alta concentración de poboación en tempada turística alta no verán, tanto pola afluencia de visitantes como de empregados nos servizos turísticos. Esta afluencia de visitantes pode provocar saturación e deterioro das infraestruturas, perda de calidade e problemas medioambientais. A estacionalidade deste lugar, sen embargo, é menor que a doutros lugares da costa, pois tanto o turismo de Semana Santa e pontes como a afluencia de turismo de terceira idade español e estranxeiro contribúen a alixear un pouco a devandita estacionalidade.

Económicas: creación dunha serie de empregos no sector turístico -que non obstante, están sometidos á estacionalidade da demanda- e na construción.

Tamén é unha actividade afectada por certa inestabilidade asociada á evolución da economía internacional: aumenta en períodos de crecemento económico, pero a chegada de turistas vese freada en fases de crise ou en momentos de inseguridade internacional.

Ordenación do territorio: nos espazos próximos tamén se implantan actividades en relación co turismo, como amosa a canteira aberta na montaña; os espazos agrarios e rurais da contorna pasaron a ser terreo urbanizable para todo tipo de aloxamentos ou infraestruturas turísticas, co conseguinte cambio de uso e valor do solo.

Medioambientais: a creación de bloques de hoteis e apartamentos á beira da liña de praia ten alterado profundamente a visión tradicional deste antigo porto pesqueiro. O

incremento da actividade tamén provoca un consumo notable de recursos escasos -como a auga potable- e xera tamén importantes volumes de residuos sólidos urbanos (RSU), e diversos tipos de contaminación.