

A Plena Idade  
Media (s. XI-XIII) e  
o rexurdimento das  
cidades europeas.



# O REXURDIMENTO DAS CIDADES EUROPEAS

Volvamos un intre á caída do Imperio romano (s. V ) e as invasións dos pobos bárbaros;

- Ca desaparación do aparato estatal romano, a crise económica e o declive do comercio, unido á inseguridade que se vivía cos ataques bárbaros a xente comezou a abandonar as cidades.
- Durante a Alta Idade Media a vida centrouse nos señoríos (feudos), que producían todo o preciso para manterse. O comercio era moi minoritario.
- As cidades (burgos) eran moi pequenas e pouco numerosas. Sen embargo:

→ **A partir do s. XI** en Europa comeza a vivirse un **rexurdimento da vida urbana**. Isto trouxo consigo a reactivación do comercio e a artesanía, así como a aparición dun novo grupo social:

**A BURGUESÍA** → atentos a este novo grupo social, xa non son campesiños ou servos, senón artesáns, comerciantes... Irán adquirindo cada vez máis forza económica dentro da sociedade feudal e rematarán buscando tamén o poder político.



## Pequenos cambios que levan a grandes transformacións

Isto foi posible grazas a unha serie de cambios que comezaron pola agricultura.

### ❑ A expansión agrícola:

- A produtividade agrícola medrou grazas a:
  - novas técnicas agrícolas como a rotación trienal (ou sistema de tres campos) que divide a terra en **tres partes** e permite aumentar a produción e alimentar mellor á poboación;
  - novos inventos como o arado de veso ou os muíños de auga ou vento.

#### Ligado a isto:

→ Este aumento da produción agrícola tivo como consecuencia un gran aumento na poboación europea (entre o 1000 e o 1300 case duplicouse).

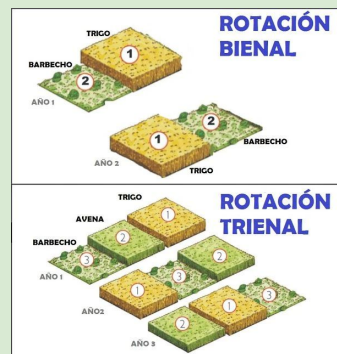
→ A súa vez, este crecemento demográfico incrementou as necesidades da poboación (o consumo), polo que,

→ tamén aumentou a produción artesanal e o comercio.

→ o aumento do comercio levou á aparición de importantes rutas comerciais, grandes feiras, novas técnicas financeiras e a Banca.



arado de veso  
Muíño de auga



## ❑ O desenvolvemento da artesanía

O crecemento da poboación e da súa demanda de produtos artesanais creceu tanto que se viviu un gran aumento da artesanía.

### O SISTEMA GREMIAL DA IDADE MEDIA:

- Os traballadores dun mesmo oficio comezaron a asociarse en gremios, co fin de axudarse e evitar a competencia. Ninguén podía dedicarse a un oficio se non pertencía ao seu gremio.
- **Cada gremio contaba cun estatuto onde se especificaban as regras do oficio e o sistema de asistencia aos seus membros.**
- Os obradoiros dun mesmo gremio adoitaban agruparse na mesma rúa que quedou co seu nome.
- A carreira profesional do artesán pasaba por tres categorías:

Mestre: dono do obradoiro e dos materiais.

Oficial: traballador experto do obradoiro que recibía un salario a cambio do seu labor.

Aprendiz: persoa nova que estaba aprendendo o oficio. Non cobraba e vivía na casa do mestre.

- As mulleres rara vez eran admitidas nos gremios aínda que moitas traballaban nos obradoiros como bordadoras, fiandeiras, tecelás, carpinteiras...



## ❑ Aumento do comercio:

Ao igual que medra a poboación e a artesanía medra o comercio.

- Destacaron **dúas rutas comerciais**: a do Mediterráneo e a do Atlántico e o Báltico. Esta última estaba controlada pola Hansa, unha poderosa asociación de comerciantes do norte de Europa.
- Os mercadores reuníanse de xeito periódico en **feiras**.
- Apareceron **novas técnicas financeiras e a Banca**: a banca evolucionou desde os cambistas locais ás poderosas institucións italianas (como a Banca Medici no s. XV).
  - Financiaron o comercio e a guerra, introducindo instrumentos clave como a letra de cambio e o **sistema de depósitos**, impulsados polas Cruzadas e ferias comerciais.



A Taula de Canvi de Barcelona, creada en 1401 polo Consell de Cent, é considerada o primeiro banco público de Europa. Ubicada na Lonja de Mar, financiou á coroa e protexía os aforros.



A banca:

<https://youtu.be/eYfz6pfKBjQ>

# Por que renacen as cidades?:

**A partir dos ss. XI e XII comeza un renacer das cidades.** Moitas volveron a cobrar importancia, e fundáronse outras novas.

O perigo provocado polas invasións xa pasou e as vilas e os camiños son máis seguros. A poboación medra, tamén a artesanía e o comercio→ Os burgos comezan a recibir moita poboación:

- A expansión da produción agrícola e as novas técnicas agrícolas requirían **menos man de obra no campo**. Por iso, moitas familias campesiñas emigraron ás cidades.

- Ademais, se **un servo/a vivía máis dun ano nunha cidade deixaba de selo**, polo que moitos campesiños/as marchaban aos burgos.

- Coa reactivación do comercio **moitos artesáns e mercadores instaláronse nas cidades** na procura de protección e porque alí se realizaban os mercados.

Algunhas cidades, como as italianas, convertéronse en grandes centros de poder económico e político, prósperos e populosos, cunha rica burguesía (ricos comerciantes, artesáns..)→



## Como era a vida nas cidades? Como era a sociedade urbana?

Ao habitante da cidade medievai chamábase burgués/a → habitante do burgo (vila/cidade amurallada).

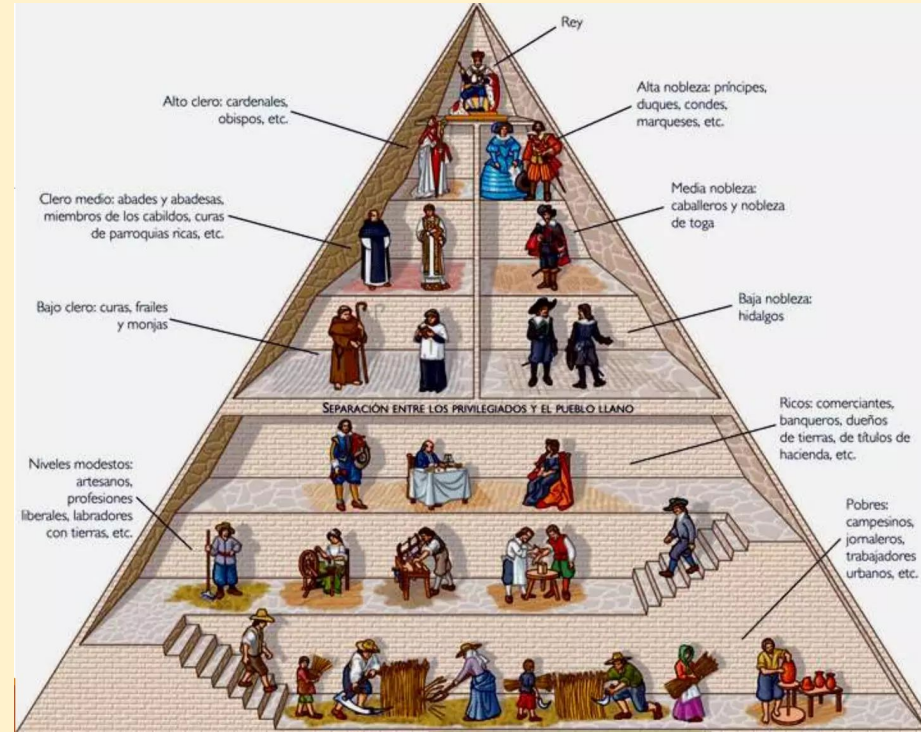
→ Eran persoas libres que vivían dentro do burgo e adicábanse sobre todo ao comercio, á artesanía ou actividades financeiras.

*Tamén se empregaban outros termos como veciño, morador ou Home bo (veciños con certo prestixio ou participación no goberno municipal).*

→ *Co tempo, a palabra burgués evolucionou e deu orixe ao concepto de burguesía como clase social.*

É unha sociedade estamental, pero con máis diferencias entre os seus membros segundo a súa riqueza:

Os burgueses ricos (grandes mercaderes, comerciantes ou banqueiros...) **non tiñan títulos, polo que non formaban parte do estamento privilexiado, pero sí tiñan poder económico e influencia política** xa que tiñan **riqueza**.



OLLO

Alguns comezarán a casarse con nobres para acadar os títulos nobiliarios.

# A transformación cultural nas cidades

A poboación continuaba a ser maiormente analfabeta e moi relixiosa, e a Igrexa exercía un forte control e influencia, pero→ os mosteiros deixaron de monopolizar a cultura: nas cidades precisábanse persoas formadas, así que naceron as escolas urbanas (unha gran novidade):

- Só admitían homes, pero favoreceron o acceso á cultura a máis persoas. Había dous tipos, ambas lideradas polo mestre profesional:
- **Escolas catedralicias:** escolas dependentes do bispado, centradas nos estudos relixiosos.
- **Escolas municipais:** escolas dependentes dos concellos, que impartían máis estudos que os relixiosos.

O éxito destas escolas impulsou a mestres e estudantes a organizarse como gremios. E de aí xurdiron as universidades. Estaban dirixidas polo reitor e ao fronte de cada facultade estaba o decano (ao igual que hoxe).



A [Universidade de Salamanca](#), fundada en 1218 por Alfonso IX de León, é considerada a máis antiga de España aínda que o desaparecido *Studium Generale* de Palencia (c. 1208-1212) foi anterior.



USC. Fundada en 1495.

A súa primeira sede foi o Pazo de Fonseca, fundado polo arcebispo Alonso de Fonseca III no século XVI. Simboliza o seu nacemento como institución académica unificada.

Posteriormente pasou ao antigo colexio dos xesuitas (construído no s. XVIII), actual facultade de Xeografía e Historia.





O auxe da vida urbana tamén provocou cambios na relixión:

- Moitos clérigos se instalaram nas cidades **creando novas ordes relixiosas: as ordes mendicantes.**
- Os monxes e monxas das ordes mendicantes facían voto de pobreza e vivían das axudas que recibían (mendigar).

As cidades europeas contiñan variedade relixiosa. A maioría eran cristiáns, pero tamén había musulmáns e xudeus:

- vivían en barrios diferenciados dos cristiáns: os xudeos en xuderías ou alxamas e os musulmáns en mourarías.
- Non se lles permitía entrar nos gremios, por iso moitos xudeus ocuparon profesións como a de medicina ou a banca.
- Nun principio a convivencia foi pacífica, sen embargo a partir do s. XIV comezaronse a vivir os **pogroms**: ataques violentos e persecucións a persoas xudías. Isto fixo que moitos xudeus e musulmáns se convertesen ao cristianismo.

Foron moi comúns as **Cofradías**: **organizacións con carácter relixioso e asistencial.**

- Organizaban cultos e festas dun santo patrón.
- Axudaban aos membros en caso de enfermidade, pobreza ou
- Fomentaban a solidariedade entre os



## O fortalecemento do poder do rei

Tamén se producen cambios na vida política...

Recordades que os reis medievais eran reis débiles, que tiñan que compartir o seu poder cos nobres para que o axudasen cos seus exércitos?

Pois nestes séculos os monarcas aproveitaron o crecemento económico para fortalecer o seu poder fronte aos señores feudais. Agora os reis son máis fortes. Isto estivo favorecido por:

- A creación de exércitos propios: deixan de depender dos exércitos da nobreza.
- Apóianse na burguesía, a cambio de foros:
  - Os reis **necesitaban aliados e recursos** (diñeiro para exércitos, administración, etc.) para reducir o poder da nobreza; a burguesía **quería máis liberdade e privilexios** para comerciar e gobernar as súas cidades→ Por iso fixeron un **acordo: o rei dá "foros" ás cidades**
    - Os **foros** eran **cartas ou leis especiais** que concedían privilexios a unha cidade ou territorio. Por exemplo: dereito a **mercados e feiras**, **menos impostos feudais** ter un **autogoberno municipal** (é dicir, concello propio) ou ter protección directa do rei fronte aos señores feudais.
    - **A cambio, a burguesía apoia ao rei: pagábanlle impostos ao rei, dábanlle apoio político** nas cortes ou asembleas e o axudaban a financiar **exércitos reais**.

As **Cortes ou Parlamentos** aparecen cara finais dos ss. XII e XIII (as máis antigas son as **Cortes de León (1188)** e o **Parlamento de Inglaterra (século XIII)**)

Xurdiron cando os reis comezaron a **convocar reunións máis amplas** cas antigas curias ou consellos nobiliarios. **A novidade foi que incluíron representantes das cidades (burguesía)** (xa non participaban só nobres e clérigos). Isto acontece porque:

- Os reis **necesitaban cartos** (impostos) para gobernar e facer guerras.
- A **burguesía tiña cartos** e quería participar nas decisións políticas.

**OLLO!** non eran unhas cortes equiparables ás nosas. Non eran democráticas.

As Cortes podían limitar o poder do rei pero tiñan unha influencia moi limitada. As súas funcións eran:

- **Aprobar impostos** que pedía o rei.
- **Aconsellar ao rei** en cuestións políticas.
- **Presentar queixas ou peticións** dos diferentes estamentos.

Cando os reis conseguían o apoio da burguesía nas Cortes lograban rebaxar o poder da nobreza.



Orixe das Cortes: <https://youtu.be/xiQoZHjAnOI>

As cortes medievais: <https://youtu.be/qSfPShXcTM0>

## As Cortes de León de 1188

Considéranse por moitos historiadores o **primeiro parlamento de Europa** por varias razóns.

**1. Participación das cidades:** foron convocadas polo rei Alfonso IX de León na cidade de León. Nelas participaron:

- Nobreza
- Clero
- Representantes das cidades

Isto foi algo **novo**, porque antes nas reunións do rei só participaban **nobres e eclesiásticos**. A presenza da **burguesía urbana** fai que se considere unha forma primitiva de parlamento.

**2. Limitaban en parte o poder do rei:** acordáronse normas que o rei debía respectar, por exemplo:

- Non tomar decisións importantes sen consultar as Cortes.
- Respectar os dereitos e propiedades dos habitantes.

Isto supuxo un **primeiro paso para controlar o poder real**.

A UNESCO declarou os seus documentos como parte da **Memoria do Mundo**, polo seu valor para a historia do parlamentarismo.



# Guerras e conflitos

Durante estes séculos vivimos numerosos conflitos entre reinos, e dentro deles:

- Moitos destes conflitos debéronse a disputas sucesorias (como a guerra dos Cen Anos (1337-1453) ) ou ao desexo de ampliar ou definir as fronteiras.
- Tamén houbo enfrontamentos para someter aos nobres que non recoñecían a autoridade real, xa que a nobreza segue a rivalizar cos reis: O mariscal Pardo de Cela.



[https://www.youtube.com/shorts/GTiEXTar\\_no?feature=share](https://www.youtube.com/shorts/GTiEXTar_no?feature=share)



# A crise do século XIV

Entre os ss. XI e XIII (Plena Idade Media) Europa vive un período de crecemento demográfico e económico. Sen embargo, ao chegar o século XIV o panorama europeo cambia:

→ Os séculos XIV e XV (Baixa Idade Media) son de crise demográfica, económica e social. Por que?

Hai unha serie de **factores que o explican:**

1. A crise da agricultura
2. Aumento das guerras
3. A chegada da peste negra

→ grave descenso na poboación e persecucións contra a poboación xudía, acusados de expandir a epidemia.

→ Forte conflictividade social: numerosas revoltas campesiñas e urbanas

Siglos			
V al VIII	IX al XI	XII al XIII	XIV al XV
<b>Reinos germánicos</b> <ul style="list-style-type: none"><li>• Formación de diferentes reinos germánicos</li><li>• Inicios del monacato</li><li>• Esplendor del Imperio Bizantino</li><li>• Expansión del Islam</li></ul>	<b>Alta Edad Media</b> <ul style="list-style-type: none"><li>• Imperio Carolingio</li><li>• Conformación de la cristiandad</li><li>• Segunda oleada de invasiones</li><li>• Arte románico</li></ul>	<b>Plena Edad Media</b> <ul style="list-style-type: none"><li>• Consolidación del poder de la Iglesia</li><li>• Constitución del Feudalismo</li><li>• Arte gótico</li></ul>	<b>Baja Edad Media</b> <ul style="list-style-type: none"><li>• Resurgimiento de las ciudades</li><li>• Fortalecimiento de las monarquías nacionales</li><li>• Desarrollo de las universidades</li></ul>



## A crise da agricultura

Como vimos, na Plena Idade Media dérase unha mellora da agricultura que permitira o incremento da produción e da poboación (ao reducirse as crises demográficas).

Ao haber máis xente comezaron a roturarse novas terras (os antes baldíos), o que incrementou aínda máis a produción e , consecuentemente, a poboación.



**PORÉN:** a principios do **s. XIV** comezan a notarse indicios do esgotamento do sistema agrícola:

- O sobreexplotamento das terras leva ao seu **esgotamento**, polo que fai que estas deixen de producir tanto: a poboación comeza a estar por riba dos recursos dispoñibles (+ xente que alimentos).

+ A isto engadimos un **empeoramento das condicións climáticas** en Europa (a pequena Idade do xeo europea: ola de frío que asola o vello continente)

**RESULTADO:** sucesivos anos de malas colleitas levaron a unha suba de prezos dos alimentos e a unha crise de abastecemento nas cidades, cun efecto terrible de fame e desnutrición na poboación.

# Aumento das guerras

Pródúcense numerosos conflitos, algúns moi prolongados (como a Guerra dos 100 anos), que provocan mortes, destrucción e gastos.

- + Os monarcas alistaron aos campesiños no exército e os campos quedaron sen cultivar. Para sufragalas aumentaron os impostos.

Xa temos: crise agrícola e descenso da produción + famese guerras + subida dos impostos para sufragalas

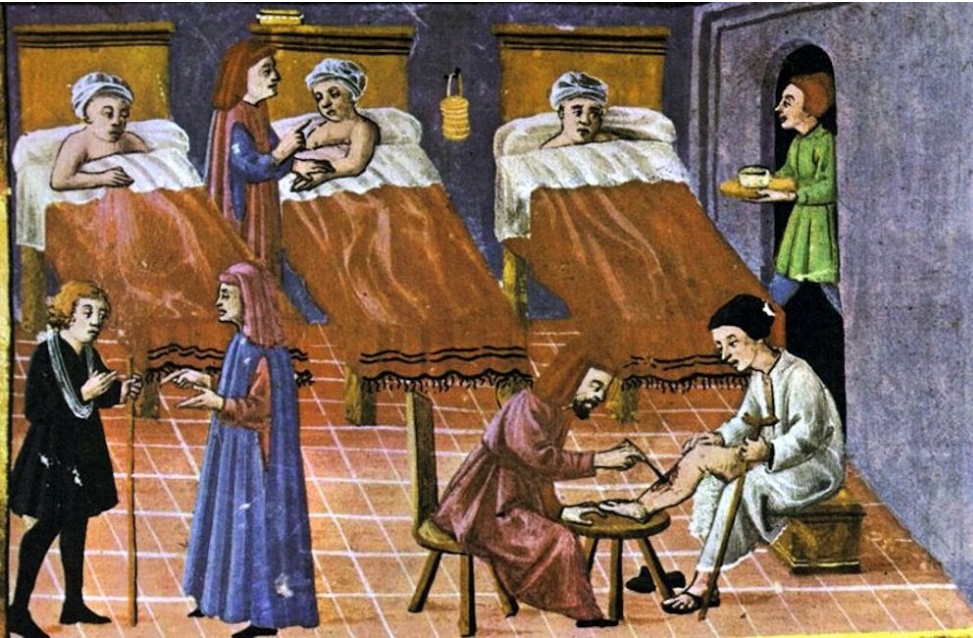


[https://historia.nationalgeographic.com.es/a/pequena-edad-hielo-ola-frio-que-asolo-viejo-continente\\_18751](https://historia.nationalgeographic.com.es/a/pequena-edad-hielo-ola-frio-que-asolo-viejo-continente_18751)

# A TERRIBLE PESTE NEGRA

Expáñdese por Europa a mediados do século XIV. Chega a Italia en 1347 desde Asia e á península Ibérica no 1348. Consecuencias:

- Matou entre 75 e 200 millóns de personas. En catrocentos anos, esta enfermidade acabou coa metade da poboación europea.
- O descenso na poboación tivo especial incidencia nas cidades (moita poboación+ falta de hixiene)
- Os xudeus foron acusados de expandir a epidemia, o que levou a persecucións contra a poboación xudía.
- Forte conflictividade social: **numerosas revoltas campesiñas e urbanas**



Video:  
[LA PESTE NEGRA Y LA CRISIS DEL SIGLO XIV](#) |  
[Historia medieval ESO](#) 🏰



## Falta de man de obra e 'Malos Usos':

- A nobreza perde a man de obra que lle garantía os ingresos, e pídelle ós campeciños vivos que xeneren o seu e o dos mortos. Para iso resucitan impostos que quedaron en desuso (perderase o costume de pagalos).
  - Ademais, os nobres abusaron da súa forza saqueando terras de aqueles que non se podían defender (mosteiros, cam pesiños libres)...
- A todo isto se lle chamou 'Malos Usos' nobiliares e provocaron revoltas por toda Europa.
- En Galicia os Irmandiños, en Aragón os Países de Remensa.



[Irmandiños en La Sexta Columna](#)

# O poder do rei

Como sabemos, o feudalismo caracterízase pola perda de poder dos reis e a súa cesión ás persoas que administran os territorios, os nobres e membros da Igrexa. Así, nos primeiros séculos da I. Media os reis perderán cada vez máis autoridade ata ser considerados uns 'primus inter pares', é dicir, unha persoa que coordina pero que ten un poder limitado polos contratos feudais que ten firmado (foros).

(Había territorios que estaban baixo o control directo do rei: eran o que se coñece como terras de realengo; os dominados pola nobreza eran os señoríos xurisdiccionais)

→ PORÉN, como sabemos tamén, co crecemento urbán dos séculos XI-XIII o rei apoiárase na burguesía e o comercio e fará o posible por ir recuperando autoridade e poder económico. Conseguirá ser cada vez máis autosuficiente.

- Os casos de Castela e Aragón serán diferentes, no primeiro reino, os casteláns sufrirán rebelións dos nobres que terán éxito e serán polo tanto os exércitos os que decidan a política e a nobreza se verá beneficiada (Mercedes Enríquez).
- En Aragón, pola súa banda, os reis farán de árbitros entre a poboación e a nobreza, o que suporá que o rei limite o poder dos nobres empregando o instrumento das cortes, unha representación da poderosa burguesía dos reinos: É a orixe da tradición pactista.

# A mesta

O 'Honrado Consello da Mesta' foi creado no S XIII para que os gandeiros de ovellas se asociasen e expuxesen ós reis as súas demandas.

A trashumancia das ovellas meiriñas (merinas) será un negocio que xenerará un comercio internacional da lá na que o rei poderá cobrar un suculento imposto que reforzará a súa capacidade de desenvolver políticas autónomas, sen a presenza de nobres.

Será un dos elementos chave para o fortalecemento do poder real en Castela.



# A ARTE GÓTICA (SS. XII-XIV)

## O GÓTICO É REFLEXO DUNHA NOVA SOCIEDADE



A arte gótica non é só un estilo artístico, senón o reflexo dos cambios que se producen en Europa a partir do século XII:

- Medran as **ciudades (burgos)** grazas ao comercio.
- Aparece unha nova clase social: a **burguesía** (comerciantes e artesáns).
- A Igrexa segue sendo moi importante, pero as cidades gañan protagonismo.
- Créanse universidades e hai máis interese polo coñecemento.
- **NOVA SENSIBILIDADE RELIXIOSA:** A relixión vólvese máis **persoal e emocional**. Búscase unha relación máis directa con Deus.

As grandes catedrais, como a Catedral de Notre Dame, constrúense nas cidades → mostran o orgullo e a riqueza urbana.

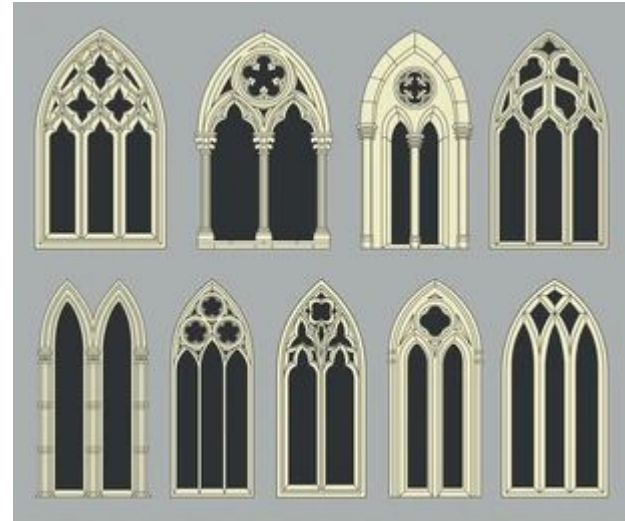
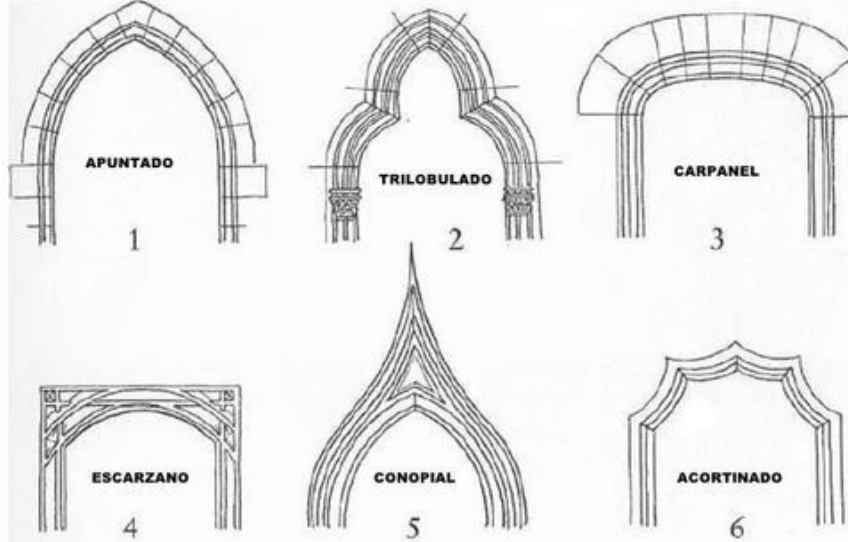
Son financiadas non só pola Igrexa, senón tamén pola burguesía → reflicten o novo poder económico.

A altura e a luz simbolizan a relación con Deus → segue habendo unha forte mentalidade relixiosa.

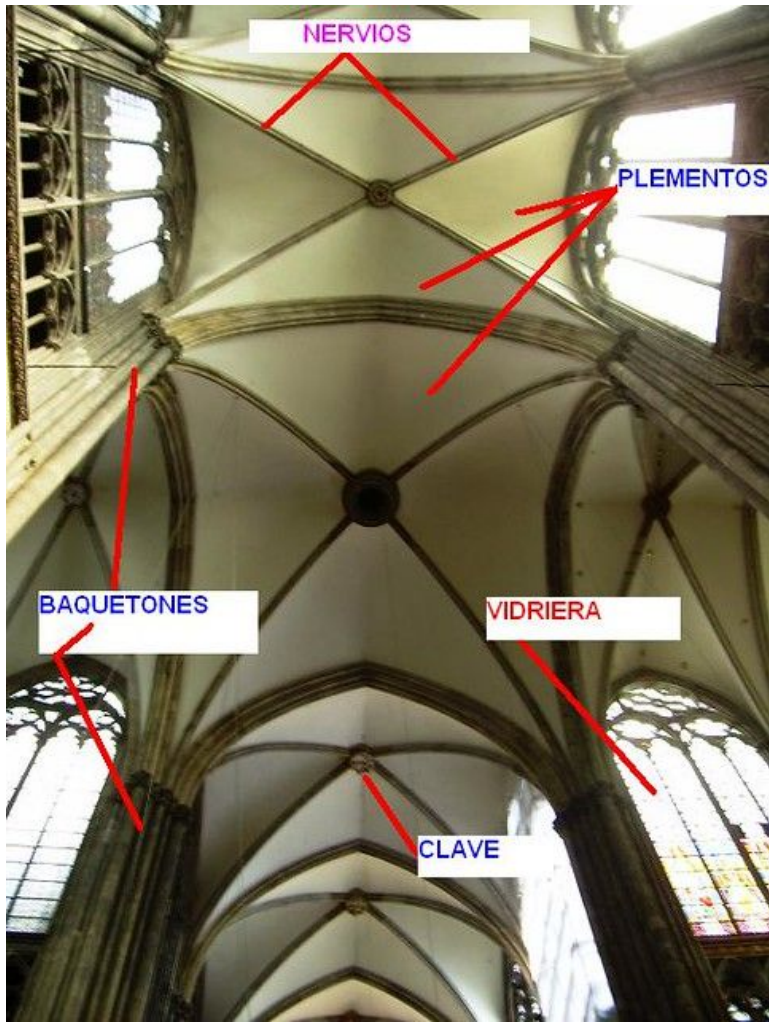
A arte faise máis **realista e humana** → reflicte un maior interese polas persoas e pola natureza.

# Novos elementos da arquitectura gótica

## Arcos góticos



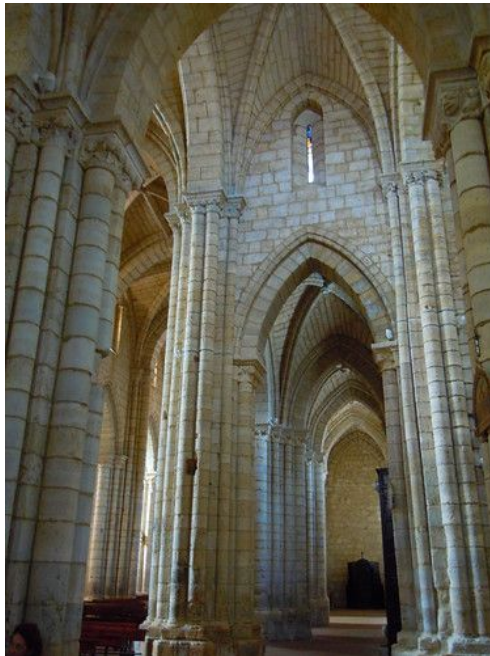
shutterstock.com - 2452598969



Bóveda de artesta (esquerda) vs bóveda canón románica (arriba)

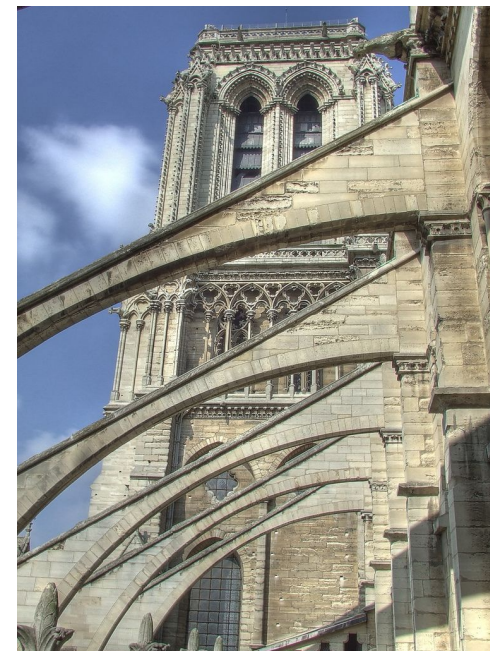
**Columnas e piares:** a súa función é recibir o peso das bóvedas de crucería e transmitilo cara ao chan, permitindo que os muros sexan máis delgados e se poidan abrir grandes ventás con vidreira

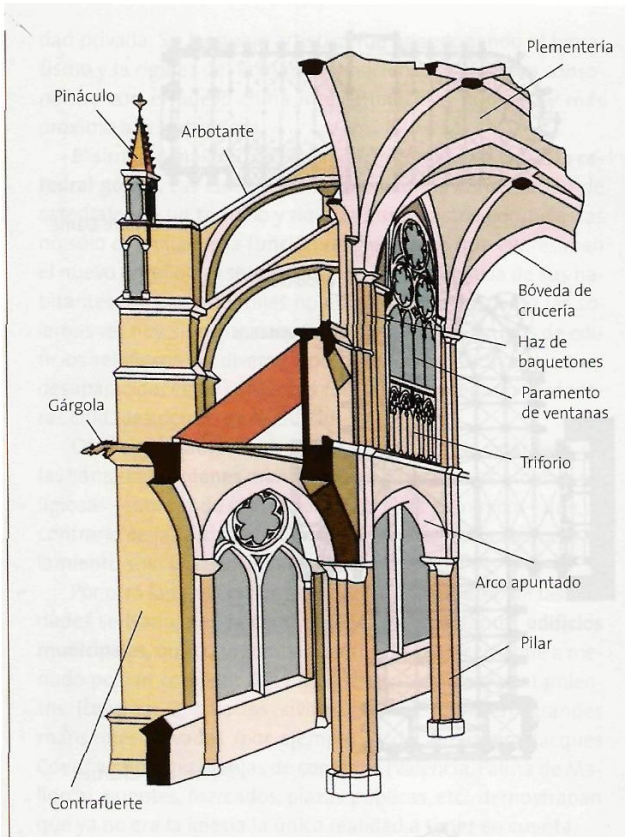
- **Pilar fasciculado:**  
É o tipo máis representativo.  
Trátase dun núcleo central rodeado de pequenas columnas delgadas chamadas **baquetóns** ou **finas** **semicolumnas**.



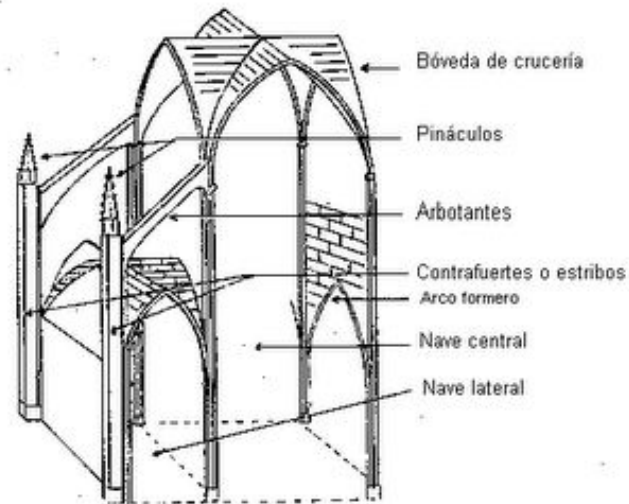
No exterior, aparecen tres elementos destacados do gótico, deseñados tanto para soste os edificios como para decoralos cun simbolismo único:

- **Arcobotantes:** Son arcos exteriores que transmiten o peso das bóvedas dende a parte alta dos muros ata os contrafortes externos. Grazas a eles, as catedrais puideron ser moito máis altas e ter muros máis finos.
- **Pináculos:** Son remates piramidais ou cónicos. Ademais de ser decorativos, serven para estabilizar o edificio.
- **Gárgolas:** Son desaugadoiros esculpidos con formas de animais ou monstros

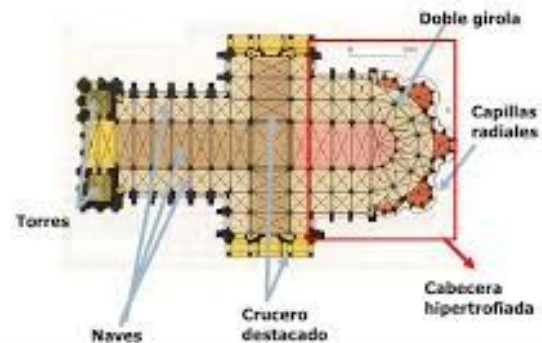




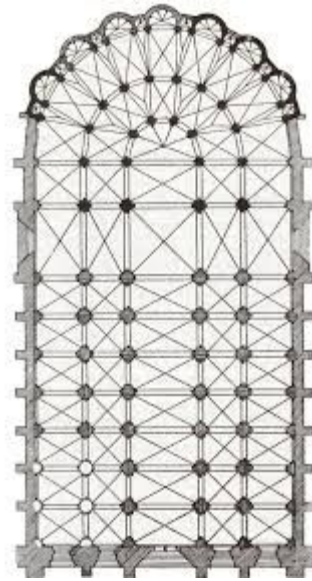
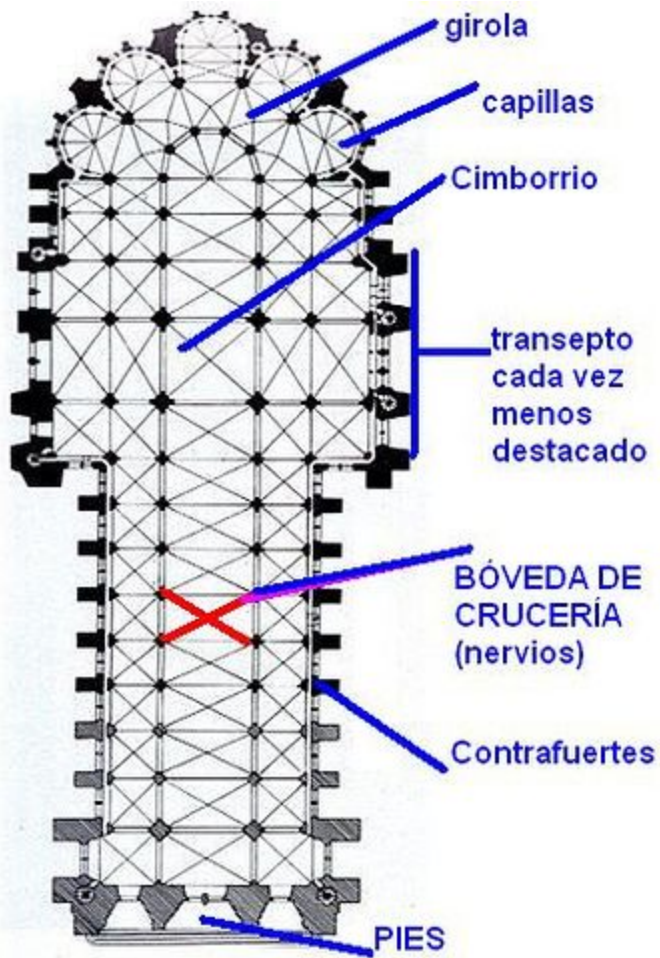
## Alzado



## La concepción espacial gótica



A arquitectura gótica está marcada por unha cuestión clave: a búsqueda de altura e luz

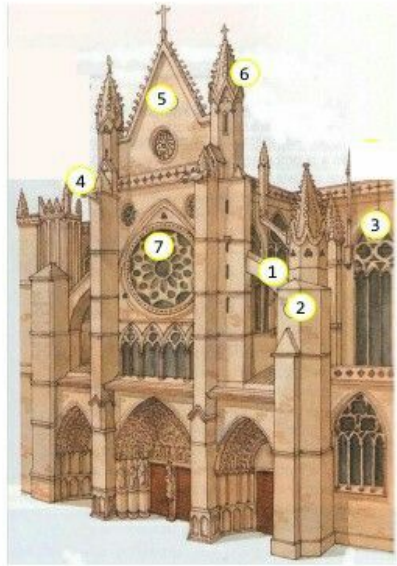


- **Cruz Latina:** É a forma máis común, cun brazo lonxitudinal máis longo que o transversal (**transepto**).
- **Naves:** adoitan ter **3 ou 5 naves**, a central máis alta e ancha.
- **Cabeceira e Deambulatorio:** A cabeceira é máis ampla, con **deambulatorio** ou girola, onde se sitúan as capillas radiais.
- **Evolución do Transepto:** A medida que o estilo avanza, o transepto tende a non sobresaír tanto nas laterais, o que da lugar á planta de salón.

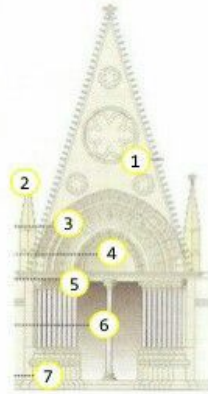
A fachada gótica típica, especialmente nas grandes catedrais francesas e españolas, segue un esquema **en H, composta por tres rúas verticais e varios niveis horizontais**.

### Elementos principais:

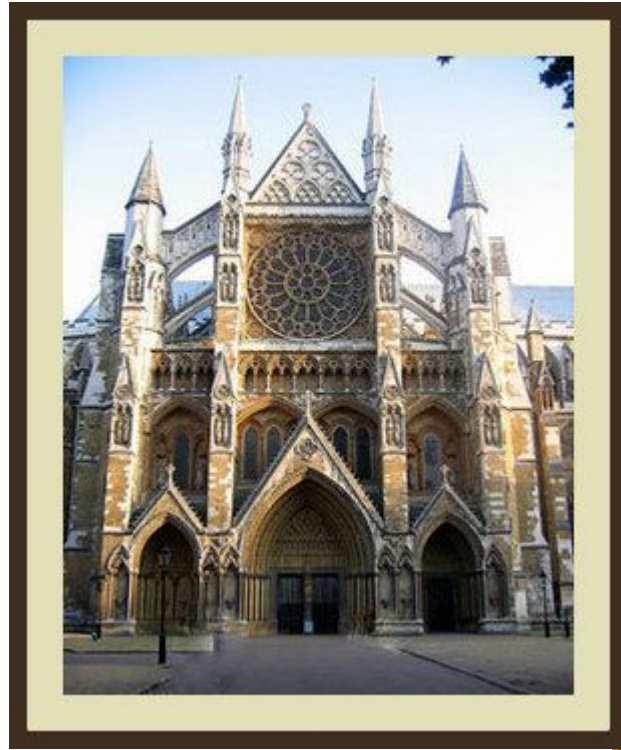
- **Portadas (Nivel Inferior):** Adoitan ser tres, coincidindo coas naveas interiores. Son abucinadas con **arcos apuntados** (oxivais) e están decoradas con estatuas nas xambas, un tímpano esculpido e arquivoltas.
- **Gabletes:** Remates triangulares sobre as portadas.
- **Rosetón:** Un gran ventanal circular con **tracería** de pedra e vidreiras que simboliza a luz divina e ilumina a nave central.
- **Galería de Reis:** Unha franxa horizontal con nichos que conteñen estatuas de figuras bíblicas ou monarcas.
- **Torres e Agullas (Nivel Superior):** Dúas torres laterais que adoitan rematar en **chapiteis** ou agullas caladas.
- **Gárgolas:** Figuras de animais ou monstros situadas na parte alta.



- 1 ARBOTANTE
- 2 CONTRAFUERTE
- 3 TRACERIA
- 4 GARGOLA
- 5 GABLETE
- 6 PINACULO
- 7 ROSETON



- 1 GABLETE
- 2 PINACULO
- 3 ARQUIVOLTAS
- 4 TIMPANO
- 5 DINTEL
- 6 PARTELUZ
- 7 JAMBA





# Escultura e pintura

Importantes cambios con respecto ao románico:

- Busca naturalidade, humanidade
- Volume e movemento. Son máis realistas
- temas relixiosos

→ Na pintura destaca a pintura sobre táboa de madeira. As veces detrás do altar, formando retablos

→ A escultura atópase sobre todo nas fachadas e capiteis das catedrais, pero tamén en esculturas de sepulcros.



## EVOLUCIÓN DE LA ESCULTURA GÓTICA

S. XIII

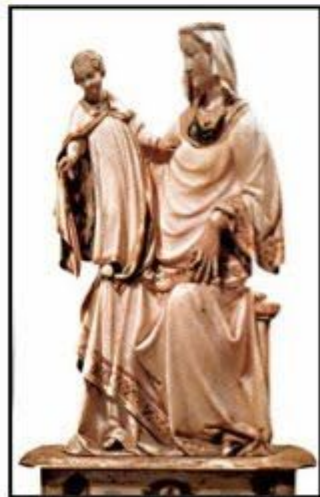
Clasicismo del siglo XIII  
donde se busca la serena  
belleza del *naturalismo  
idealizado*



Amaneramiento que se  
advierde en la **estilización**  
y alargamiento de las figuras,  
en **sus posturas en curva**

**Estatuas-columa**  
(progresivo distanciamiento  
del marco arquitectónico)

S. XIV



**Autonomía de la obra escultórica**

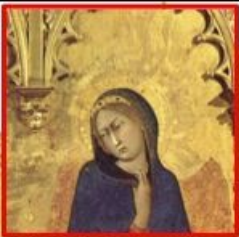
**Predominan las  
esculturas de reyes,  
burgueses,  
y aristócratas**

Retablos escultóricos  
Sepulcros  
Imágenes de  
devoción  
exentas

S. XV

# LA PINTURA GÓTICA: LOS RASGOS FORMALES, GENERALIDADES

Figuras de proporciones alargadas y curvilíneas (canon)



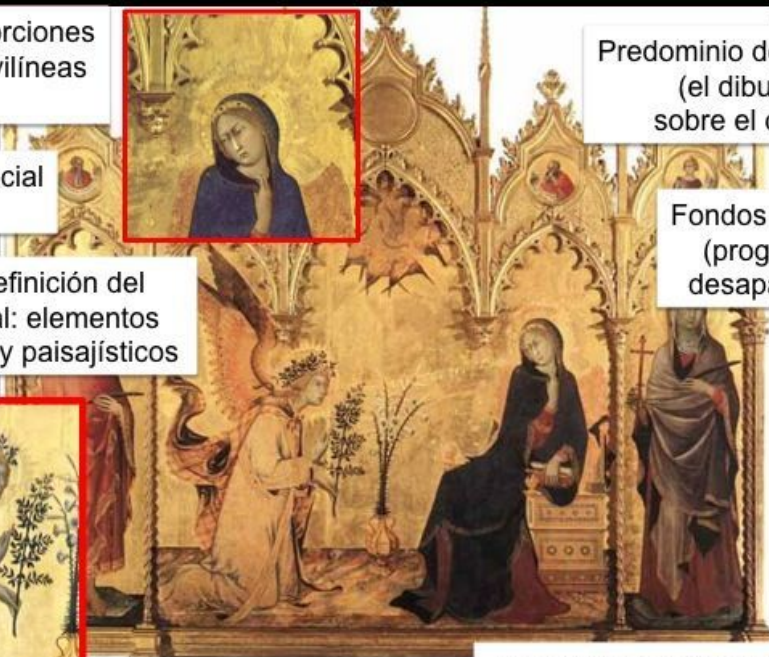
Expresividad facial y gestual

Progresiva definición del marco espacial: elementos arquitectónicos y paisajísticos

Predominio de la línea (el dibujo) sobre el color

Fondos dorados (progresiva desaparición)

Modelado de los cuerpos través del color y de la luz



## LA PINTURA GÓTICA: LOS TEMAS





Vai  
evolucionando,  
adquirindo máis  
naturalismo e  
virtuosismo  
técnico