

BLOQUE 4	CONTIDOS	PRÁCTICOS -> Cuestión 2 ou 3	VOCABULARIO
España: a ordenación do territorio no enfoque económico	<p>4.1 Sector primario. Os espazos rurais. Identificación das paisaxes agrarias.</p> <p>4.2 Os recursos mariños e a transformación do litoral: pesca, acuicultura e outros aproveitamentos.</p> <p>4.3 Sector secundario. Os espazos industriais.</p> <p>4.4 Sector terciario. Os espazos terciarizados.</p> <p>4.5 A economía dixital: impacto da «<i>economía colaborativa</i>».</p>	<p>17. Documentos sobre prácticas sustentables e insustentables nos espazos agrarios (problema dos puríns, esgotamento da fertilidade da terra polas prácticas intensivas, dependencia da agroindustria, sementes modificadas...), e os circuitos da distribución do alimentos e contraste co mercado de proximidade, ...</p> <p>18. A repercusión da PAC. Novas sobre prácticas agrarias de tipo ecolóxico. Mapas/ortofotos sobre incremento de regadío e invernadoiros en España.</p> <p>19. Mapas / ortofotos, gráficos e imaxes sobre paisaxes agrarias predominantes en España: montaña húmida, praderías, dehesa, cerealicultura, viñedo, cultivos tropicais, cultivo baixo plástico.</p> <p>20. Documentos nos que se aborde o esgotamento dos caladoiros, a política pesqueira europea e os seus efectos na flota galega, os efectos positivos e negativos da acuicultura.</p> <p>21. Mapas de emprego industrial, contribución da industria no PIB, evolución de negocios na industria manufactureira ... Comparativa de imaxes parque tecnolóxico/polígono industrial tradicional. Factores de localización industrial. Novas sobre a polémica localización de minas e industrias de enclave. Novas sobre a deslocalización e os seus efectos.</p> <p>22. Imaxes da transformación da costa española pola actividade turística e novas sobre a turismofobia.</p> <p>23. Gráficos e novas sobre o declive do comercio tradicional. As novas formas de comercio: dixital, online, plataformas loxísticas... Formas de traballo e economía colaborativas. Mapas, estatísticas e gráficos sobre a conectividade e fenda dixital en España.</p>	<p>47. Agricultura ecolóxica</p> <p>48. Denominación de orixe</p> <p>49. Silvicultura</p> <p>50. FEAGA</p> <p>51. Enerxías renovables</p> <p>52. Industrias verdes</p> <p>53. Industria 4.0</p> <p>54. Deslocalización industrial</p> <p>55. Descarbonización</p> <p>56. Balanza comercial</p> <p>57. Ecoturismo</p> <p>58. Economía sumerxida</p> <p>59. Turismofobia</p> <p>60. Fenda dixital</p>

BLOQUE 4. O SECTOR PRIMARIO. OS ESPAZOS RURAIS. IDENTIFICACIÓN DAS PAISAXES AGRARIAS.

Introdución

O sector primario

Comprende o conxunto das actividades agrarias, é dicir, aquelas actividades económicas relacionadas coa agricultura, a gandería, a pesca e a explotación forestal.

Dentro destas actividades agrarias, as actividades propiamente agrícolas inclúen unicamente as relacionadas coa agricultura.

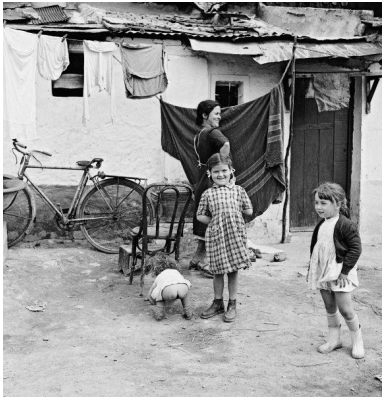
Pola súa banda, o termo *rural* fai referencia a un concepto máis amplo, que inclúe calquera actividade desenvolvida en espazos non urbanos (tipo de hábitat, turismo rural, etc.).



Na actualidade, o sector primario ocupa só o 4% da poboación activa española e achega arredor do 2,5% do Produto Interior Bruto (PIB). Datos que reflicten o escaso peso do sector primario na economía española. Ata os anos 60 España tivo unha economía predominantemente agraria, na que a maior parte da súa poboación estaba ocupada no sector primario. A partir desta década iníciase un



proceso de desagrarización polo cal a agricultura perde importancia económica e social. Este iníciase coa mecanización do campo (menos man de obra necesaria) e a industrialización, na busca de oportunidades e mellores servizos nas cidades. Como consecuencia prodúcese o abandono das actividades agrarias, despoboación rural, envellecemento da poboación e a perda de terras cultivadas e da paisaxe tradicional.



Isto lévanos a un dos principais retos demográficos, contribuíndo á "España baleirada". Hoxe existen entornos a 3.000 pobos totalmente abandonados, que reflicten un problema de equilibrio territorial, económico e social.

1. O espazo rural e o espazo agrario

O espazo rural abrangue o territorio non urbanizado, que en España se identifica cos municipios de menos de 10.000 habitantes. Tradicionalmente foi case exclusivamente un espazo agrario (é dicir, onde se desenvolven as actividades agrícolas, gandeiras e forestais) pero desde a década dos 60 iniciouse un proceso de **desagrarización** (desvinculación dos habitantes do rural coas actividades agrarias en favor doutras actividades) (termo que tamén pode referirse á perda de importancia económica do sector con respecto ao PIB e emprego). Así pois, hoxe é un espazo dinámico e multifuncional.

O espazo agrario é a parte do espazo rural onde se desenvolven as actividades agrícolas, gandeiras e forestais. Na actualidade estas actividades contribúen pouco á ocupación e ao PIB de España (en torno ao 4% e 2,5% respectivamente).

- Ten escaso peso do sector na economía española pero é un sector fundamental para a calidade da paisaxe e o medio e para garantir o subministro a outros sectores e o autoabastecemento alimentario.

2. Os condicionantes naturais e humanos do espazo agrario

1. Os condicionantes naturais, en xeral, en España non son favorables para as actividades agrarias (a pesar de que as melloras técnicas permitiron superar en parte esta adversidade do medio físico). Só o 20% da superficie española é claramente rendible desde o punto de vista agrario. Estes factores son:

- O relevo español presenta unha elevada altitude media e abundancia de pendentes, o que dificulta a mecanización do campo e favorece a erosión das terras.

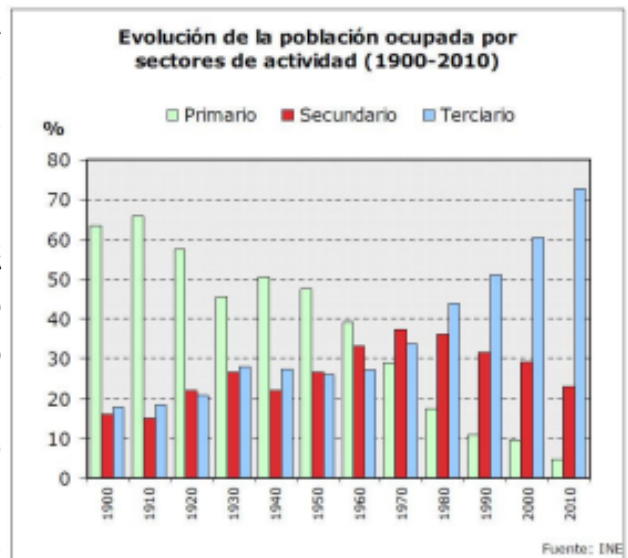
- O clima predominante en España presenta precipitacións escasas e irregulares, con relativa frecuencia de treboadas e sarabia. Tamén temperaturas ás veces extremas (exceso de radiación solar ou xeadas). Todos estes factores non favorecen a agricultura.
- Os solos sofren erosión e a súa calidade, en xeral, é mediocre para o cultivo.

Como aspecto positivo, a diversidade climática orixina unha gran variedade de cultivos. Ademais, a produción de cultivos extratempranos pola elevada insolación e temperaturas suaves permite adiantar as exportacións a países europeos, beneficiándose de prezos máis elevados.

2. Os condicionantes humanos que inflúen no espazo agrario son: **a estrutura e a política agraria.**

• **A estrutura agraria. Elementos:**

a. A poboación agraria: en xeral, a poboación activa agraria en España é escasa en relación ao total da poboación activa: representa só o 4,5% (algo menos dun millón de persoas). Ademais, é maioritariamente masculina e está envellecida (a maioría supera os 55 anos). Isto débese tradicionalmente ao despoboamento das áreas rurais entre 1960 e 1975, cando a mecanización do campo e a busca de mellores condicións de vida levaron a moita poboación rural a emigrar a zonas urbanas industriais tanto de España como de Europa (*éxodo rural*).



Nas áreas agrarias máis atrasadas continua o descenso e envellecemento demográfico; nas máis dinámicas hai un certo rexuvenecemento.

Por comunidades, os mínimos de poboación activa agraria están no País Vasco e Madrid (1%) e os máximos en Extremadura, Murcia e Galicia (8%).

Cómpre diferenciar entre:

- **Poboación agraria**: traballa no sector primario.
- **Poboación rural**: vive no campo pero traballa no sector secundario ou terciario.

A tendencia de perda de poboación no mundo rural freouse na última década por varios motivos:

- O retorno ao campo de poboación activa menor de 35 anos, tendencia incrementada pola crise económica (2008-2015). O paro urbano levou mozos a buscar emprego no rural, aínda que a mecanización actual non permite absorber moita man de obra.
 - O aumento da poboación urbana con segunda residencia en municipios rurais, así como xubilados que regresan aos seus pobos. Isto favoreceu o desenvolvemento de actividades de ocio non agrícolas, aumentando o nivel de renda rural.
- b. O sistema de propiedade e de explotación: **a propiedade agraria é o conxunto de parcelas pertencentes a un propietario**: é predominantemente privada, cun número moi elevado de pequenos propietarios con pouca terra e un reducido número de grandes propietarios que concentran moita superficie. **A explotación agraria é o conxunto de parcelas xestionadas por un mesmo titular ou explotador agrario, independentemente de se son propietarios ou non.**

En canto ao seu tamaño, predomina a pequena e a gran explotación fronte á escaseza de explotacións medias:

- **Minifundio** (menos de 10 ha): 67% das explotacións. Predomina no norte e na Comunidade Valenciana.
- **Latifundio** (máis de 100 ha): 5% das explotacións. Predomina en Andalucía occidental, Castela-A Mancha, Castela e León e Aragón.
- **Explotación media** (32 ha de media): aumentou pola concentración parcelaria.



En canto ao réxime de tenza da terra, predomina o **cultivo directo (75%)**, no que o propietario cultiva as súas terras; o 25% restante corresponde á **tenza indirecta**, onde destaca o arrendamento e está en retroceso a aparcería.

- c. Os aproveitamentos (agrícolas, gandeiros ou forestais), os sistemas agrarios (extensivos ou intensivos) e as técnicas agrarias (técnicas tradicionais, modernas ou naturais, máis respectuosas co medio ambiente).
- d. As diferentes estruturas agrarias:
- **Estrutura agraria española tradicional**: caracterizada polo emprego de moita man de obra, que traballaba explotacións nas que coexistían a pequena e a gran propiedade, de maneira extensiva e con escaso desenvolvemento tecnolóxico. Os rendementos eran baixos e a produción destinábase ao autoconsumo e a un mercado interior protexido, por barreiras aranceleiras, da competencia exterior.

- **Estrutura agraria produtivista (a partir de 1960):** cada zona especializouse nun tipo de cultivo orientado ao mercado nacional e exterior, cun alto grao de mecanización e tecnificación, caracterizado por:
 - A utilización de sementes seleccionadas e cultivos transxénicos (plantas modificadas xeneticamente para obter un maior rendemento, resistencia, etc.).
 - O uso de pesticidas e fertilizantes.
 - A utilización de maquinaria (aínda que parte se atopa envellecida e infrautilizada, algo que se intenta solucionar fomentando cooperativas de campesiños para compartir gastos).
 - O desenvolvemento de novas técnicas como o cultivo en invernadoiros (cubertos por plástico ou cristal) ou o enarenado.
 - Aumento da agricultura intensiva grazas ao regadío e retroceso importante do barbeito, aínda que aínda ten certa importancia en Castela-A Mancha e Aragón.
 - **A estrutura agraria posprodutivista (a partir de 1990):** combina a competitividade coa conservación medioambiental e benestar animal para lograr unha produción de calidade. Busca sustentabilidade.

b. A política agraria

- **Política agraria na actualidade: A Política Agraria Común (PAC)**

A **Política Agraria Común (PAC)** é a política da Unión Europea destinada a regular o sector agrario e o desenvolvemento do medio rural. O seu obxectivo principal é garantir a produción de alimentos, asegurar unha renda digna para agricultores e gandeiros e promover unha agricultura sostible.

España incorporouse á PAC ao ingresar na Comunidade Económica Europea en **1986**, o que supuxo unha profunda transformación da agricultura española. En xeral, beneficiouse da entrada, pola chegada das cuantiosas axudas e o acceso a un amplo mercado. Pero tamén supuxo algúns problemas:

- A fixación de cotas de produción por países, en función das necesidades do mercado da UE, prexudicou a algúns sectores en España como a produción de leite de vaca (xa que a UE é excedentaria). No caso do leite, a eliminación das cotas en 2014, que limitaban a produción, provocou unha baixada de prezos pola liberalización da competencia e está prexudicando ás explotacións gandeiras españolas.
- As axudas económicas que recibía a agricultura española a través do FEOGA víronse drasticamente reducidas coa entrada na UE dos países do Leste de Europa (menos desenvolvidos ca España e que comezaron a recibir axudas).

A nivel rexional, as zonas españolas máis prexudicadas pola PAC foron a zona cantábrica (gandería bovina, con excedentes na UE) e as zonas de viñedo e cereal do interior. As máis beneficiadas foron as zonas de produción hortofrutícola (litoral mediterráneo e andaluz) das que a UE é deficitaria.

- **A PAC actual (2023-2027)**

A reforma máis recente entrou en vigor en **2023** e aplicarase ata **2027**. Esta nova PAC pretende facer a agricultura **máis sostible, competitiva e xusta**, adaptándoa a retos actuais como o cambio climático, o despoboamento rural ou a volatilidade dos mercados.

Por primeira vez, cada país da Unión Europea elaborou o seu propio **Plan Estratéxico da PAC**, no que se concretan as medidas e axudas adaptadas ás necesidades nacionais. En España este documento denomínase **Plan Estratéxico da PAC (PEPAC)**.



Obxectivos específicos da PAC en España

A PAC actual baséase nun conxunto de obxectivos económicos, sociais e ambientais:

- **Garantir ingresos xustos para agricultores e gandeiros.**
- **Mellorar a competitividade do sector agrario.**
- **Fortalecer a posición dos produtores na cadea alimentaria.**
- **Contribuír á loita contra o cambio climático.**
- **Protexer o medio ambiente e a biodiversidade.**
- **Conservar as paisaxes agrarias.**
- **Impulsar o relevo xeracional no campo.**
- **Favorecer o desenvolvemento das zonas rurais.**
- **Garantir alimentos seguros e de calidade para a poboación.**

A política agraria actual artículase a través de **dous grandes fondos europeos**:

1. **FEAGA (Fondo Europeo Agrícola de Garantía Agraria)**. Financia principalmente: **pagos directos aos agricultores e medidas de regulación dos mercados agrarios**. Estes pagos inclúen: **axuda básica á renda, pagos redistributivos, axudas a mozos agricultores, axudas asociadas a determinados sectores**.
2. **FEADER (Fondo Europeo Agrícola de Desenvolvemento Rural)**. Financia medidas para: a modernización das explotacións, desenvolvemento das zonas rurais, diversificación económica, agricultura ecolóxica, protección ambiental. O seu obxectivo é manter **zonas rurais dinámicas e sostibles**.

A reforma actual introduce varias novidades importantes:

1. **Ecorrexímenes**: son pagos destinados a agricultores que aplican **prácticas beneficiosas para o medio ambiente**, como a agricultura ecolóxica.
2. **Condicionade ambiental reforzada**: ara recibir as axudas da PAC, os agricultores deben cumprir normas ambientais máis estritas relacionadas coa conservación do solo, protección da biodiversidade e uso sostible da auga.
3. **Apoio ao relevo xeracional**: reserva parte das axudas para **agricultores mozos**, co obxectivo de combater o envellecemento do sector.
4. **Dixitalización e innovación**: promóvese o uso de tecnoloxías dixitais, agricultura de precisión, innovación e investigación agraria

3. As actividades agrarias

Os usos do espacio agrario son a agricultura, a gandería e a explotación forestal.

Superficie ocupada en España: 33,6% terras de cultivo; 18,6% prados e pastos; 37,8% terreo forestal.

A contribucion de cada uso á PAF (produción final agraria) evolucionou desde un predominio agrícola ao gandeiro (con contrastes territoriais).

1. A actividade agrícola
2. A actividade gandeira
3. A actividade forestal

1. A actividade agrícola

A ESTRUTURA AGRÍCOLA.

A estrutura tradicional caracterizábase polo policultivo, técnicas rudimentarias, moita man de obra, baixa produtividade e unha produción destinada ao autoconsumo ou a

mercados locais, agás na agricultura latifundista. Pola contra, a agricultura moderna caracterízase polo monocultivo, técnicas modernas, pouca man de obra, altos rendementos e unha produción destinada á comercialización.

As tendencias actuais resúmense en:

- Especialización de cultivos adaptados ao tipo de solo ou á demanda.
- Incorporación de técnicas modernas: a agricultura foise mecanizando desde os anos 60, aínda que non avanzou moito no cooperativismo e no uso comunal destas máquinas; uso crecente de pesticidas e fertilizantes (sobre todo en regadíos); selección de sementes e razas, incluíndo cultivos transxénicos; adopción de novas técnicas de cultivo como o acolchado, os enarenados, os invernadoiros e os cultivos hidropónicos.
- Incremento da agricultura intensiva. Reduciuse o barbeito, xa que os abonos fan innecesario deixar descansar a terra, aínda que nas zonas de secaño segue practicándose. A agricultura intensiva ligouse, sobre todo, ao aumento da superficie de regadíos. Os plans de regadío iniciáronse xa con Joaquín Costa a comezos do século, aínda que o máis coñecido foi o Plan Badaxoz durante o franquismo, ata chegar ao actual Plan Nacional de Regadíos, que segue aumentando a superficie regada e mellorando o aproveitamento da auga. Pouco a pouco vaise substituíndo o regadío "a manta" polos sistemas de aspersión, goteo e regadío intensivo en invernadoiros e en froiteiras da costa mediterránea. O regadío extensivo aplícase aos cultivos dunha soa colleita (forraxes, cultivos industriais) no interior peninsular. O regadío supón máis produtividade, maior consumo de auga e máis fertilizantes, aínda que tamén implica unha sobreexplotación da auga en moitas zonas e combínase cun uso excesivo de fertilizantes e pesticidas, sobre todo na agricultura produtivista hortofrutícola da costa mediterránea, nos invernadoiros almerienses ou no cultivo do amorodo en Huelva, por exemplo.

A PRODUCCIÓN AGRÍCOLA.

Achega entre o 60-65 % da produción agraria, sobre todo en Castela-A Mancha, Andalucía, Valencia, Murcia, A Ríoxa ou Canarias. Os cultivos de secaño supoñen o 78,8 % das terras cultivadas e achegan un terzo á Producción Final Agraria (PFA), mentres que o regadío ocupa o 21,2 % da superficie cultivada e o 60-70 % da PFA.

Os cereais (cebada, trigo, arroz, millo, avea e centeo) destínanse á alimentación, pensos e biocombustibles, e ocupan o 34,8 % das terras cultivadas, preferentemente en secaño en réxime extensivo de rotación trienal, ano e vez, e barbeito, con rendementos baixos. Só o arroz e o millo son de regadío. Ocupan amplas áreas en Castela, interior do Ebro e

do Guadalquivir, campiñas extremeñas, a comarca leridana da Segarra e as concas de Vitoria e Pamplona. A PAC subvenciona o abandono da produción.

As leguminosas (xudías, fabas, lentellas, garavanzos), destinadas ao consumo humano e a pensos para animais, cultívanse nas mesmas rexións ca os cereais, rotando con eles (achegan nitróxeno). A súa produción reduciuse pola súa baixa produtividade, a competencia de México, Turquía e China, e a finalización das subvencións da PAC.

O viñedo é un cultivo arbustivo de secaño que produce uva para consumo como froita, viño, alcohol ou cava, en Castela-A Mancha (principal produtora mundial), A Rioxa, Ribeira do Douro, Rías Baixas galegas, Cariñena, Xerez, Montilla, Estremadura, Cataluña e Huelva. A súa produción modernizouse para mellorar a calidade mediante a creación dos Consellos Reguladores. A pesar das cotas impostas pola PAC, segue ocupando o 2º-3º posto mundial.

O oliveiral é un cultivo arbóreo moi resistente á seca estival e produce oliva de mesa (10 %) e aceite (90 %). España é a primeira produtora mundial (40 % do total), sendo Andalucía a principal rexión produtora (o 50 % da superficie de Xaén dedícase ao oliveiral), seguida de Castela-A Mancha (Toledo, Cidade Real), Estremadura, Tarragona... As explotacións modernizáronse e o produto mellorou a súa calidade grazas ás subvencións da PAC, aínda que estas se reduciron. A pesar do avance das cooperativas e do crecemento de empresas españolas, debe facer fronte á competencia de Marrocos ou Turquía e ao control excesivo de empresas italianas na súa comercialización.

O cultivo hortofrutícola (hortalizas e froiteiras) destínase ao consumo en fresco, conservas e zumes, e ocupa áreas de regadío no Levante, Andalucía, Lérida, o val do Guadiana, Coria e Navarra, así como cultivos modernos en invernadoiros en Almería ou regadío intensivo en Cataluña ou Huelva. Destacan as froiteiras mediterráneas (cítricos), o val do Ebro (froitas de óso), Asturias, Lérida e Barcelona (froitas de pebida) e en Canarias (plátano), así como a floricultura en Andalucía e Cataluña. A maioría expórtase, convertendo a España na horta de Europa, a pesar de non contar con subvencións da PAC.

Os chamados cultivos industriais son de regadío e destínanse á transformación industrial, como a remolacha azucreira, o lúpulo e o xirasol (Castela e León), e o algodón e o tabaco en Andalucía e Estremadura. A PAC reduciu ou eliminou as subvencións (tabaco) e estableceu cotas de produción (xirasol, colza), pero a demanda industrial e a súa transformación en biocombustibles manteñen a produción.

Os forraxes (alfalfa, millo forraxeiro, trevo) cultívanse no norte (polas abundantes precipitacións) e nos regadíos de Andalucía, Aragón, Navarra e ambas Castelas. A súa

producción aumentou desde os anos 50 debido á demanda para alimentar o gando estabulado e producir pensos.

2. A actividade gandeira

A ESTRUTURA GANDEIRA.

Ao igual que na agricultura, na gandaría tamén hai que diferenciar entre estrutura tradicional e actual. Na gandaría tradicional coexistían varias especies gandeiras nun mesmo ámbito, razas autóctonas, pequenas explotacións e técnicas rudimentarias, gandaría extensiva en amplos espazos de pastos naturais ou practicando a transhumancia, con moita man de obra, baixas producións e, na maioría dos casos —agás a produción dos grandes latifundistas gandeiros (A Mesta ovina)—, destinada ao autoconsumo.

Pola contra, a gandaría actual aposta pola especialización (carne, leite, ovos...), con razas específicas, recuperación de razas autóctonas grazas ás subvencións, técnicas modernas (mecanización, selección de razas, cortes modernas), aumento da gandaría intensiva criada con pensos preto dos centros de consumo, xa que a produción está orientada ao mercado. Esta especialización tamén implica un aumento do tamaño das explotacións para afrontar os grandes investimentos necesarios para a produción intensiva e unha crecente dependencia das grandes multinacionais produtoras de pensos ou dominadoras da distribución.

A gandaría extensiva recuperouse no norte de España (vacún) e noutras zonas do interior (ovino e caprino), grazas ás subvencións europeas e á aposta por explotacións sostibles ambientalmente e que permiten manter as tradicións rurais.

Actualmente, a gandaría achega máis dunha terceira parte da Producción Final Agraria e é o período histórico cun maior número de cabezas de gando, ocupando o segundo lugar na UE. Debe afrontar algúns problemas: escaseza de alimentos para o gando, crecente dependencia dos pensos, tamaño das explotacións aínda pequeno, competencia exterior, problemas derivados da sanidade animal (que impón investimentos para o control de enfermidades e prohibe o uso de antibióticos e hormonas) e problemas ambientais derivados, por exemplo, da produción de xurros (purín: residuo líquido da gandaría (mestura de ouriños, feces e auga).

O purín é o residuo líquido procedentes da gandaría, sobre todo das explotacións intensivas de porcos e vacas. Tradicionalmente utilízanse como fertilizante natural nos campos, porque son ricos en nutrientes como nitróxeno, fósforo e potasio. Pero pode causar numerosos **problemas**:

- Contaminación das augas (ríos e acuíferos) se se empregan en exceso
- Malos cheiros
- Emisión de gases contaminantes
- Impacto ambiental en zonas con moita gandería intensiva

A PRODUCCIÓN GANDEIRA.

A cabana bovina dedícase á produción de leite en réxime extensivo ou mixto no norte, en Andalucía e en explotacións intensivas preto das cidades. A produción de carne localízase na España atlántica, nas devesas extremeñas e, de forma intensiva, en granxas catalás, aragonesas e de Castela e León. A PAC subvenciona o 100 % da produción cárnica, pero só o 60 % do leite, e ata 2015 mantivo cotas de produción leiteira que arruinaron moitas explotacións medianas e pequenas.

A cabana ovina é maioritariamente de réxime extensivo, en Castela e León, Castela-A Mancha, Extremadura, Aragón... Produce carne, leite (queixos) e la. Conviven o sistema transhumante, hoxe en decadencia, a gandería estante non estabulada extensiva en pastos de secaño do interior e de Extremadura, e a intensiva ou estabulada (ceba de cordeiros) en granxas. Debe afrontar problemas como explotacións excesivamente pequenas e tradicionais, con ovellas vellas e de baixa calidade, a necesaria modernización e mecanización e a redución das subvencións da PAC ao 50 % da produción e ás razas autóctonas.

A cabana porcina duplicou a súa produción no século XX. A produción intensiva en granxas, con razas específicas alimentadas con pensos (acordos entre empresas de pensos e propietarios de granxas), localízase preto dos centros de consumo (Barcelona, Toledo, Segovia, Lérida, Murcia...), destinada ao consumo en fresco e á chacinería. As explotacións extensivas con razas autóctonas (porco ibérico) en Extremadura, Huelva e Salamanca tamén medraron notablemente. Afronta problemas como a falta de subvencións da PAC, prezos fluctuantes, enfermidades frecuentes, competencia de países europeos (Polonia, Hungría, Romanía) e o tratamento dos xurros das granxas.

Moi importante é a cabana avícola en réxime intensivo en granxas, en Cataluña, Aragón, Castela e León, Galicia (COREN), Valencia, que producen carne de polo e ovos. A PAC só subvenciona a exportación destes produtos fóra da UE. Esta cabana vese favorecida polo aumento continuo do consumo de carne de polo desde os anos 60, a medida que medran as cidades.

Podemos destacar outras cabanas como a caprina, aínda que en retroceso, destinada á produción de carne de cabrito e queixos, sobre todo en Canarias, Extremadura e Andalucía. A cabana equina non deixou de reducirse desde a súa substitución por

maquinaria agrícola. Porén, medrou a produción de carne de coello en granxas, a apicultura (cera, mel e pole), tanto intensiva como transhumante nas Hurdes e na Alcarria. Tamén apareceron cabanas recentes e case testemuñais, como a cría de avestruz ou de búfalo (mozzarella).

3. A actividade forestal

Ocupa 18,8 millóns de hectáreas, das que o 45 % son madeiráveis. Céntrase, sobre todo, en árbores frondosas como a faia, o carballo, o castiñeiro, o chopo e o eucalipto, ou en coníferas (piñeiro, abeto). Apróveitase para a produción de madeira, pero tamén para leña (carballo, aciñeira), papel (eucalipto), cortiza (sobreira) ou resina (piñeiros).

A produción non é suficiente e por iso importamos o 25 % da madeira, aínda que exportamos cortiza e resina. Sobre todo, a produción céntrase no norte, Soria, Huelva; o eucalipto no Cantábrico e Galicia, a leña de aciñeira en Estremadura e a cortiza tamén en Estremadura.

A PAC subvenciona a silvicultura e a repoboación con especies autóctonas, sobre todo para reducir a actividade agraria en determinadas zonas e impulsar a gandaría, a explotación forestal sostible e as actividades recreativas ou turísticas.

2.4. OUTRAS ACTIVIDADES E PROBLEMAS DAS ACTIVIDADES RURAIS.

O uso residencial sempre estivo ligado ás actividades rurais, pero na actualidade hai casos nos que o espazo rural tamén foi ocupado por urbanizacións puramente residenciais como segunda vivenda ou como vivenda habitual en zonas rurais próximas ás grandes cidades. Máis tradicional é a actividade dedicada á caza, que move importantes cantidades económicas e xera moitos empregos en determinadas zonas nas que é administrada de forma privada.

O turismo rural converteuse na actividade económica recente que máis medrou en ambientes rurais que, en moitos casos, estaban próximos ao despoboamento absoluto. Estas actividades, xunto coas máis tradicionais, poden xerar problemas ambientais.

Resulta evidente que a agricultura pode destruír ou alterar a cuberta vexetal, deforestando ou roturando terras para o cultivo. Os incendios forestais tamén poden estar ligados á explotación madeireira, á silvicultura de especies moi inflamables (piñeiro e eucalipto), e o uso de pesticidas e fertilizantes pode contaminar os solos e as augas subterráneas e superficiais. A sobreexplotación dos recursos, especialmente da auga, tamén pode ir ligada ás actividades rurais.

Prácticas sustentables e non sustentables nos espazos agrarios

Prácticas non sustentables: son aquelas que xeran impactos negativos no medio ambiente e a longo prazo reducen a produtividade:

- **Uso excesivo de xurros (purín):** pode contaminar solos e acuíferos por exceso de nitratos.
- **Agricultura intensiva:** provoca o **esgotamento das terras** ao non deixar períodos de descanso (barbeito).
- **Uso masivo de fertilizantes e pesticidas:** contamina solos e augas.
- **Dependencia da agroindustria:** os agricultores dependen de grandes empresas (pensos, sementes, distribución), reducindo a súa autonomía.
- **Sementes modificadas (transxénicos):** poden reducir a biodiversidade e aumentar a dependencia das multinacionais.
- **Sobreexplotación da auga:** especialmente en regadíos intensivos.

Prácticas sustentables: buscan manter o equilibrio ambiental e a produtividade a longo prazo:

- **Agricultura ecolóxica:** sen produtos químicos, respectando os ciclos naturais.
- **Rotación de cultivos:** evita o esgotamento do solo.
- **Uso controlado de xurros:** como fertilizante natural sen contaminar.
- **Recuperación de variedades autóctonas:** favorece a biodiversidade.
- **Aforro de auga:** sistemas como o rego por goteo.
- **Gandaría extensiva:** máis respectuosa co medio.
- Os circuitos de distribución dos alimentos:**

O modelo agrario actual enfróntase a un **contraste entre produtividade e sustentabilidade**, onde os sistemas intensivos e globalizados xeran impactos ambientais e dependencia económica, fronte a alternativas máis sostibles como a agricultura ecolóxica e os mercados de proximidade.



O modelo dominante é o dos circuitos de longa distancia, no que interveñen moitos intermediarios (produtor → industria → distribución → consumidor). Os produtos percorren **longas distancias**, controlados por **grandes cadeas de distribución**.

Consecuencias:

- Menor beneficio para o produtor
- Maior impacto ambiental (transporte, contaminación)

- Homoxeneización dos produtos

En contraste, os mercados de proximidade (circuitos curtos) permiten unha venda directa ou con poucos intermediarios, con produtos locais e de tempada. Estes teñen como vantaxes unha maior sustentabilidade (menor impacto medioambiental e desenvolvemento local), maior beneficio para o produtor, así como o acceso a produtos máis frescos e de maior calidade, ao tempo que se apoia á economía local

□ O uso de regadíos:

No regadío, os campos, ademais da auga de choiva, reciben a auga achegada artificialmente polo agricultor a través de acequias e modernos sistemas de rega como a aspersión e o goteo.

Nas terras de regadío os rendementos son moito maiores que nas de secaño. O regadío localízase nas ribeiras de ríos ou encoros, desde onde se transporta a auga a través de canalizacións ou incluso trasvases que permiten levar a auga a quilómetros de distancia (trasvase Tajo-Segura).

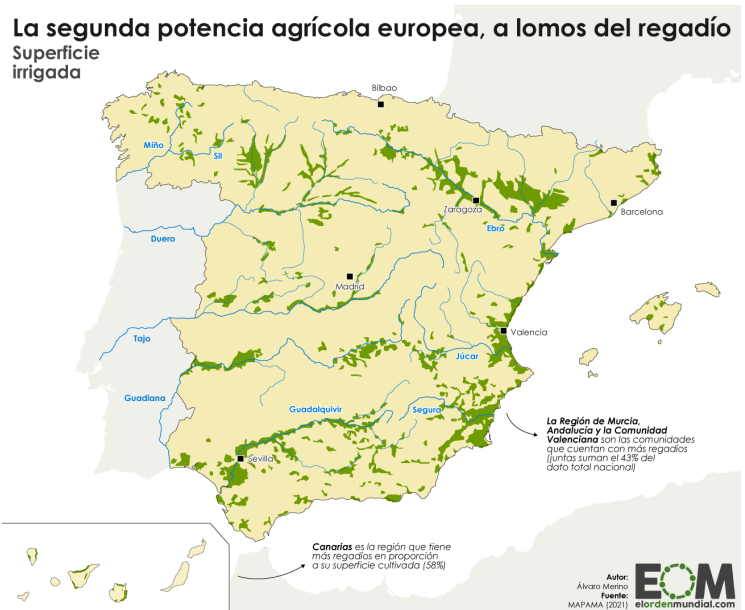
Tamén se considera regadío cando se obtén auga subterránea mediante pozos.

O regadío aumentou ao longo do século XX, o que permitiu incrementar os rendementos. O Plan Nacional de Regadíos (2008) contempla estender os regadíos e mellorar a eficiencia dos xa existentes.

A distribución do regadío en España mostra a súa escasa incidencia no norte fronte á gran importancia no Mediterráneo.

Hai que distinguir entre o regadío intensivo, que permite varias colleitas ao ano, produce produtos hortofrutícolas e cultivos tropicais (ao aire libre ou baixo plásticos). Localízase na zona mediterránea e nos vales do Ebro e do Guadalquivir, e o regadío extensivo, que permite unha soa colleita anual, cultivando o mesmo que en secaño pero obtendo mellores rendementos.

Predomina no interior e produce sobre todo plantas forraxeiras.



Os problemas que presentan na actualidade os regadíos en España son os derivados de:

- A sobreexplotación das augas, tanto superficiais como subterráneas.
- O deterioro medioambiental polo uso de fertilizantes debido á extensión de invernadoiros.
- O conflito polo uso da auga con outras actividades (industria, turismo ou consumo das cidades).

4. AS PAISAXES AGRARIAS

As paisaxes agrarias son a **morfoloxía do aspecto agrario, resultado da transformación do medio natural polo espazo habitado e as actividades agrarias.** España presenta diversidade de paisaxes agrarias.

Son o resultado da transformación do espazo natural polas actividades agrarias desenvolvidas. Inclúen o espazo habitado (poboamento e hábitat rural) e o espazo traballado (parcelas, aproveitamentos).

a. Espazo habitado: distinguimos entre o **poboamento rural** e o **hábitat rural**:

O **poboamento rural** é o conxunto de asentamentos humanos no espazo rural. Considéranse rurais os municipios inferiores a 2.000 habitantes, e semiurbanos os comprendidos entre 2.000 e 10.000, pero tamén existen as agrocidades ou núcleos maiores cuxas actividades son eminentemente agrarias, sobre todo no sur peninsular. A tipoloxía dos asentamentos é variada:

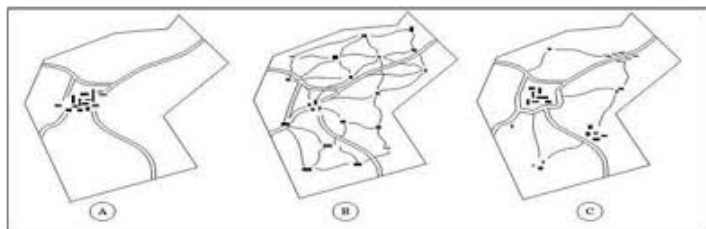
- **Poboamento disperso**: Casas separadas e rodeadas de campos de cultivo, típico da periferia peninsular, Baleares e Canarias. Pode ser disperso absoluto, no que as casas están illadas unhas das outras en zonas de montaña cantábrica (val do Pas) e o Prepireneo catalán, e disperso laxo, constituído por pequenas agrupacións de casas ou aldeas diseminadas.



- **Poboamento concentrado**: Constituído por casas agrupadas formando pobos e vilas, predominante no interior peninsular, aínda que os pobos son máis grandes na metade sur peninsular. Pode presentar un agrupamento lineal, coas casas

dispostas ao longo dunha vía ou estrada, e apiñado, coas casas agrupadas arredor dun núcleo.

- **Poboamento intercalar**, intermedio entre o disperso e o concentrado, en zonas de montaña media; no norte peninsular (caserío vasco, casería asturiana, pazo galego); na costa mediterránea (masía catalá, alquería valenciana, cortixo andaluz, riau-riau alacantino, possessió balear); quintería manchega...



Os cambios recentes nestes poboamentos supoñen o abandono dos máis inaccesibles e pobres, a transformación en cidades doutros polo auxe turístico (Mediterráneo) e o crecemento

residencial dos situados na zona periurbana das grandes cidades.

O hábitat rural comprende as vivendas e as dependencias agrarias e é moi variado.

- Segundo os materiais empregados distinguimos entre a casa de pedra (mampostería ou sillares) da periferia peninsular, Baleares e Canarias; a casa de madeira entramada na que se enchen os espazos entre as madeiras con barro (País Vasco, Terra de Pinares en Segovia, Serra de Francia en Salamanca e A Alcarria en Guadalaxara); a casa de barro mesturado con palla formando bloques (adobe) ou paneis de madeira (tapial), do val medio do Ebro, as hortas de Valencia e Murcia e a campiña do Guadalquivir.
- Segundo a forma da cuberta teñen tellados inclinados en zonas chuviosas e planos en zonas máis secas.
- Segundo o plano distinguimos: a casa bloque que inclúe vivenda e dependencias agrarias (establo, graneiro), de varios pisos co establo na planta baixa, vivenda enriba e almacén baixo cuberta (caserío vasco; casa galega e casona asturiana e cántabra), ou dun só piso (palloza galega); a casa composta, con edificios diferentes para vivenda, corte e almacéns (cortixo andaluz, masía catalá).

Os cambios recentes refírense á transformación da casa en chalé residencial, á utilización de novos materiais (ladrillo, cemento, aluminio) e ao deterioro das máis antigas nas zonas menos accesibles.

b) O espazo traballado: as parcelas e os usos do solo.

As parcelas son espazos ben delimitados e dun propietario, e poden ser pechadas (con muros ou sebes) ou abertas (sen cercados), regulares ou irregulares, e de variados tamaños (pequenas, medianas e grandes).

Os usos do solo poden ser agrícolas, gandeiros, forestais ou mixtos (incluír industrias, minas, canteiras, turísticos, residenciais...).

▶ Los paisajes agrarios.

▶ Comentario de Paisajes Agrarios

□ A PAISAXE AGRARIO OCEÁNICO DO NORTE PENINSULAR.

Medio natural e estrutura agraria:

Comprende o norte peninsular, desde Galicia ata oPireneo, cun medio físico caracterizado por relevo accidentado e clima oceánico, con abundante pluviosidade, bosques e prados naturais. O poboamento é disperso intercalar a partir de aldeas, parroquias e pobos, cunha poboación envellecida e decrecendo progresivamente.

As explotacións son minifundistas, con parcelas dispersas delimitadas por sebes ou valados de pedra, formando un típico paisaxe de bocage (campos pechados).



Usos agrarios: Predomina a gandería bovina de carne e leite, en pequenas e medianas explotacións tradicionais en Galicia, e máis modernizada na costa cantábrica, con explotacións extensivas leiteiras e intensivas para carne, e moi condicionada pola reintrodución de razas autóctonas subvencionadas pola PAC; nos ambientes rurais tamén existe a cría doutras especies (porco, galiñas) para consumo propio, e granxas avícolas (COREN en Galicia), coellos, etc. A agricultura é menos importante, de secaño preferentemente, de policultivo para o autoabastecemento de hortalizas, froiteiras, millo e viñado en Galicia, aínda que tende a especializarse en cultivos de horta e forraxes (prados, alfalfa, trevo, millo forraxeiro). A explotación forestal tamén é importante, sobre todo o eucalipto para pasta de papel, e outras especies para a industria do moble.

□ O PAISAXE AGRARIO MEDITERRÁNEO DE INTERIOR.

Medio natural e estrutura agraria: Comprende ambas mesetas e a maior parte das depresións do Ebro e do Guadalquivir, cun relevo chan, de elevada altitude



media na Meseta, e un clima mediterráneo continentalizado con poucas precipitacións e gran amplitude térmica. O poboamento é concentrado en pobos pequenos e próximos nos vales do Douro e do Ebro; e en pobos grandes na metade sur peninsular, cunha poboación moi escasa e envellecida. As explotacións son minifundistas nos regadíos do Ebro e no val do Douro, e latifundistas nas zonas de secaño castelás, aragonesas, estremeñas e andaluzas.

Usos agrarios: A agricultura de secaño domina nos páramos e campiñas meseteñas e nas áreas non regadas dos vales do Ebro e do Guadalquivir, de forma en campos abertos (openfield) dedicados á triloxía mediterránea (cereais, viñedo e oliveira), e asociados antes ao barbeito aproveitado pola gandaría ovina e cultivo de amendoeirás ou algarrobeiras, pero na actualidade o barbeito reduciuse á metade ao utilizar o xirasol como cultivo de descanso en Castela e León, e á expansión da vide e a oliveira en Andalucía, Castela-A Mancha e Extremadura; e o viñedo na Rioxa, Navarra e Aragón.

Tamén se estendeu a agricultura de regadío, que antes ocupaba reducidas extensións nas veigas dos ríos e preto dos pobos, pero agora estendeuse ao cultivo de plantas industriais (remolacha azucreira, lúpulo e tabaco); forraxes (alfalfa, millo); e froitas e hortalizas. A gandaría aproveita os restrollos dos secaños para o ovino en Castela e León e val do Guadalquivir, pero tamén ten relevancia o bovino de leite; no val medio do Guadalquivir, bovino de carne e de lidia; e preto das grandes cidades, porcino industrial.

Moi importantes son as devesas occidentais de Zamora, Salamanca, Extremadura e Andalucía, como explotacións agro-gandeiras, xurdidas do aclarado de bosques de aciñeiras e sobreiras, que se utilizan para a cría de gando bovino e porcino (porco ibérico), aproveitamento de leña (aciñeira), cortiza (sobreira) e caza, de forma sostible ambientalmente. A explotación forestal é característica dalgúns áreas, como a Terra de Pinares soriana.

□ O PAISAXE AGRARIO MEDITERRÁNEO LITORAL.

Medio natural e estrutura agraria: Comprende o litoral mediterráneo e Baleares. Ten un relevo accidentado, chan preto da costa e algo montañoso no prelitoral; e un clima mediterráneo marítimo con poucas precipitacións e temperaturas suaves. O poboamento é disperso e moitos núcleos convertéronse en cidades pola actividade turística, cunha poboación escasa no interior e



moi abundante na costa e nas hortas catalás, murcianas ou valencianas. As explotacións son moi variadas: minifundistas nas zonas de secaño valencianas e murcianas, medianas en Cataluña, e gran propiedade en Andalucía occidental e pequena en Andalucía oriental. Nas zonas de regadío predomina o minifundio.

Usos agrarios: Son principalmente agrícolas. A agricultura de secaño cultiva a trilogía mediterránea, aínda que tamén amendoeiras e oliveiras de montaña en zonas prelitorais e en Baleares. Os cultivos de regadío dedícanse á horticoltura temperá ao aire libre, á horticoltura precoz baixo plástico, á fruticultura mediterránea (cítricos, froitas de óso e de pebida) e aos froitos tropicais (chirimoyo, aguacate) nas hoyas de Málaga e Granada, grazas á excepcional suavidade dos invernos. A gandaría bovina e porcina extensiva predominan en Cataluña, a caprina en zonas accidentadas prelitorais e baleares. A explotación forestal é escasa, limitada a piñeirais de repoboación.

□ O PAISAXE AGRARIO DE MONTAÑA.



Figura 12. Campos cerrados con delimitación de muros de pedra. (Cangas del Narcea, Asturias).

Medio natural e estrutura agraria: Comprende os territorios montañosos por enriba dos 1.000 metros de altitude, cun relevo moi abrupto e clima frío con moitas precipitacións. O poboamento era disperso absoluto, pero hoxe tende a concentrarse nos vales, aínda que a

poboación é escasa. As explotacións son contrastadas, coexistindo pequenas explotacións privadas con outras comunitarias ou municipais, para aproveitamento gandeiro ou forestal.

Usos agrarios: A agricultura practícase nos vales con cultivos hortícolas para o autoconsumo, coa introdución de amendoeiras e cultivos en bancais nas montañas levantinas e baleares. A gandaría é extensiva, bovina no norte e ovina nas montañas mediterráneas. A explotación forestal é maior nas montañas do norte, para leña e madeira, con especies como o eucalipto, o castiñeiro ou o piñeiro.

□ O PAISAXE AGRARIO DE CANARIAS.



Medio natural e estrutura agraria: Nas illas Canarias o relevo é moi accidentado, con solos de orixe volcánica e moi poucas precipitacións.

O poboamento é disperso laxo, diseminado en aldeas e pequenos pobos, e cunha clara tendencia ao abandono das zonas rurais para dedicarse ao sector turístico. As explotacións son minifundistas no interior e grandes no regadío da zona costeira.



Usos agrarios: Na zona litoral practícase o monocultivo de regadío orientado á exportación (plátano, tomate, pataca extratemperá), os cultivos baixo plástico (pepino, pemento, flores) e as novas plantacións tropicais (papaya, mango, piña, aguacate). No interior predomina o policultivo de secaño para o autoconsumo de vide e pataca.

A gandaría ovina e caprina son reducidas pola escaseza de pastos e están asociadas á agricultura. A explotación forestal de madeira de piñeiro e o carboneo ou obtención de soportes para o cultivo a partir de especies de laurisilva sobreviven con dificultade.

Bloque 4. OS RECURSOS MARIÑOS E A TRANSFORMACIÓN DO LITORAL: PESCA, ACUICULTURA E OUTROS APROVEITAMENTOS.

1. O espazo pesqueiro español



A actividade pesqueira española representa tan só o 0,1% do PIB e concentra o 0,19% dos empregos. Con estes números poderíamos pensar que é unha actividade de pouca importancia, que foi empeorando cifras nas últimas décadas, pero isto non é así porque xera unha economía inducida enorme, especialmente, no litoral galego, andaluz e canario: industrias conserveiras, asteleiros, empresas proveedoras de efectos navais,

empresas de conxelados ou actividades de comercialización. Ademais dota dunha forte personalidade territorial ás vilas e cidades do litoral onde esta actividade ten importancia.

España é un país marítimo cunha longa tradición en actividade pesqueira. Conta cun desenvolvemento costeiro peninsular e insular duns 8.000 kilómetros.

A nivel mundial España é unha das primeiras potencias pesqueiras tanto polo número como polo valor das capturas e tonelaxe da frota. Somos un dos primeiros países no consumo de pescado por persoa.

Nos caladoiros nacionais faena o 96% dos barcos, así como o 85% das tripulacións. A maior parte son barcos artesanais.

A produtividade dos caladoiros nacionais depende da temperatura da auga, salinidade, transparencia, abundancia de plancton, extensión da plataforma continental e as propias condicións do litoral.

As augas do Atlántico reúnen mellores condicións que as do Mediterráneo e a súa produtividade é maior.

Podemos distinguir 8 rexións marítimas:

A rexión do Noroeste: É a máis importante e se localiza en Galicia. Ocupa o primeiro lugar das cantidades desembarcadas. Concentra unha parte moi importante dos desembarcos da pesca de gran altura, sendo tamén moi importante o seu peso na pesca

de altura e litoral. Galicia tamén é unha potencia en acuicultura. Entre as especies desembarcadas destaca a pescada, o bacallao, o lirio, a carioca, o calamar, a sardiña e o atún. A actividade pesqueira esta concentrada arredor do porto de Vigo. Son tamén significativos os portos de A Coruña, Sta. Uxía de Ribeira, Marín, Vilagarcía de Arousa. Na mariña lucense destacan Viveiro e Burela na pesca do bonito e a anchoa.

A rexión Cantábrica: Esténdese desde Castropol en Asturias ata a fronteira con Francia. É a terceira rexión marítima por desembarcos por detrás de Canarias. Adícase á pesca do bacallao, bonito, sardiña, xurel e, sobre todo, a anchoa. Os portos máis destacados son os de Ondarroa, Pasajes - Pasaia, Bermeo, Avilés e Santoña.

A rexión de Tramontana, que abarca dende o Cabo de Creus ata o cabo da Nao, a rexión de Levante, que vai dende cabo da Nao ata o cabo de Gata (Almería), e a rexión Surmediterránea que se estende desde o cabo de Gata ata Estepona (Málaga) corresponden á área Mediterránea. Nestas rexións a pesca é de baixura e os desembarcos non son moi significativos. Faenan con especies como os crustáceos, sardiña, lirio, carioca, xurel, rincha e polvo.

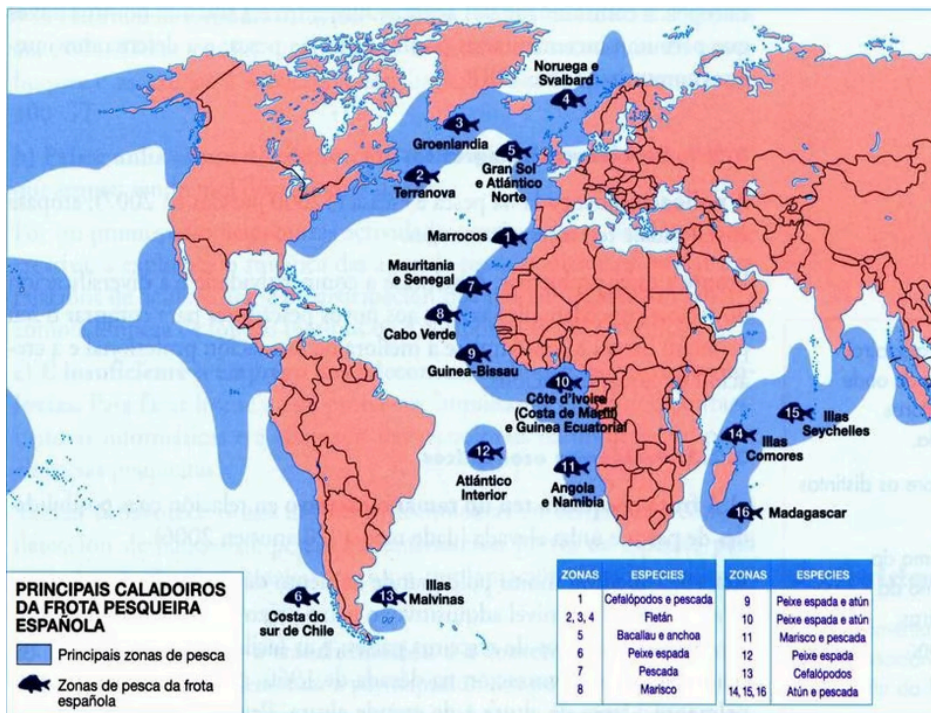
A rexión Suratlántica que vai desde Algeciras ata Ayamonte na fronteira con Portugal. Ocupa unha posición importante polo volume desembarcado. Ten peso a pesca litoral e a de altura que faena no banco sahariano e no portugués. Esta dependencia de caladoiros alleos crea moita vulnerabilidade. As especies desembarcadas son as cariocas, a anchoa e a sardiña, así como o atún. Destacan os portos de Algeciras, Tarifa, Barbate, Cádiz, Huelva, Puerto de Santa María, Sanlúcar e Illa Cristina.

A rexión Balear ten un peso feble orientando as descargas aos crustáceos: gamba e langosta.

Por último está a rexión de Canarias. Basea a súa importancia na pesca de gran altura que faena nos bancos de pesca saharianos e de África occidental. Destaca o porto das Palmas na descarga de cefalópodos por arrastreros congeladores.

Así pois os caladoiros nacionais organízanse en catro áreas que agrupan varias rexións pesqueiras:

- O caladoiro de Cantábrico y del Noroeste.
- O caladoiro do Mediterráneo.
- O caladoiro do Golfo de Cádiz.
- O caladoiro de Canarias



2. Os caladoiros internacionais

As limitacións por sobreexplotación dos caladoiros españois implican a necesidade de buscar caladoiros alleos. Foise, entón, consolidando unha frota de altura e gran altura que toca teito a mediados dos anos 70. Dende entón o sector pesqueiro español entrou en crise. O aumento do prezo dos combustibles desde 1973, e, sobre todo, a implantación das Zonas Económicas Exclusivas (ZEE) en 200 millas, ratificada pola ONU en 1982. Esta nova situación provocou a caída da produción.

Os caladoiros internacionais utilizados polos españois foron:

- O banco Sahariano
- O banco atlántico nororiental (Noruega, Illas Británicas)
- O banco atlántico noroccidental (Terranova e Golfo de México).

Ao ter limitacións para pescar nestes bancos tivemos que buscar alternativas noutros caladoiros como os de Madagascar ou Malvinas.

Esta política internacional sobre a explotación pesqueira obrigounos a unha nova reorganización coa sinatura de convenios internacionais e, sobre todo, á creación de empresas mixtas con outros países de maior riqueza pesqueira.

Dende a entrada de España na Unión Europea en 1986 e a desaparición das fronteiras entre os países membros, os caladoiros de todos os países integrantes pasan a ser caladoiros comunitarios.

O Tratado da Unión Europea establece que a pesca constitúe unha das Políticas Comúns e que, polo tanto, a Unión ten competencia exclusiva na materia. A UE regula o acceso español aos caladoiros comunitarios onde existe unha ZEE de 12 millas. Con todo os

caladoiros comunitarios atópanse sometidos a un sistema de cotas pesqueiras para cada país da UE, a unha limitación nas capturas, a un respecto en canto ás técnicas de pesca empregadas e tamaños das especies capturadas, a un período de recuperación e rexeneración de caladoiros.

A política pesqueira española enmárcase dentro da política pesqueira comunitaria. A política pesqueira española benefíciase dos fondos comunitarios. Estes teñen a finalidade de axudar á modernización da frota española co fin de reducir o número de barcos e aumentar a capacidade pesqueira.

Por outro lado, os acordos de pesca entre países comunitarios e con outros países extracomunitarios son xestionados directamente pola Unión Europea. Isto supuxo a liberalización dos intercambios cos países da Unión Europea, eliminando así os antigos dereitos arancelarios en materia de pesca, así como, a obrigaón de cumprir coa Organización Común de Mercado (OCM) que fixa os prezos dos produtos.

A nivel extracomunitario supuxo unha ventaxa á hora da negociación con países alleos á UE, xa que indudablemente a UE ten un maior peso político que España, mentres que tamén isto presenta os seus inconvenientes como ceder cota de pesca a outros países comunitarios en tradicionais caladoiros utilizados polos españois como o caladoiro do Sahara ou o marroquí.

O mínimo en capturas viviuse en 1990, a pesar da aparición de novos tipos de barco como o arrastreiro-conxelador ou o arrastreiro-factoría que realiza o fileteado do peixe a bordo, fabrica fariñas ou produce aceite de peixe. Nesa época xeralízanse novos medios localización de cardúmenes, mediante sónar. Dende o ano 1993 en que se chega a 1'3 millóns de Tm en capturas, hai un descenso ata chegar ás 769 mil Tm en capturas no ano 2010. Na actualidade o futuro do sector é moi incerto.

3. A pesca e os espazos pesqueiros

A estrutura pesqueira de España

A poboación adicada ao sector é escasa, 31.473 empregos directos no ano 2018. O avellentamento e a escasa formación desa poboación é manifesta no caso da frota de baixura.

O sector pesqueiro reestructurouse moito reducindo o número de buques en todas as artes (4.359 barcos pesqueiros menos nos últimos 12 anos), modernizándoos e consecuentemente reducindo as necesidades de emprego. Un emprego que non seduce pola súa dureza e que a día de hoxe é o problema máis grave do sector que ameaza co amarre de barcos por falta de tripulación e o que en moitos casos convértese en oportunidade de emprego para a poboación estranxeira.

Cos datos de 2018 do Ministerio, o número de buques en España era de 8.972. Destes o 96% faenan nos caladoiros nacionais e son de baixura. Son embarcacións de pequeno tamaño, con bastante anos, e que usan técnicas de pesca tradicionais. A súa capacidade supón case a metade da capacidade total da frota española.

Faenan en augas comunitarias o 1% dos buques e en augas extracomunitarias o 2% dos buques, pero, sumado, a súa capacidade de pesca é máis da metade o que nos indica que a pesca de altura e gran altura realiza unha pesca industrial moderna, de buques factoría, pero superior aos recursos existentes o que incide no problema da sobreexplotación dos caladoiros e tamén está condicionada pola limitación dos acordos internacionais

A Política Pesqueira Común (PPC) da UE condiciona o sector. Dende a última reforma no 2013 os seus obxectivos son os de garantir o abastecemento de peixe en boas condicións e de calidade a través unha pesca sustentable que conduza a un desenvolvemento das poboacións do litoral creando emprego e unha diversificación da súa economía. Para logralo hai un Fondo Europeo Marítimo e de Pesca que financia medidas de mercado e de innovación no sector.

O destino da pesca é o consumo humano, só o 1% destínase á produción de fariñas e aceites. O 35% da pesca é en fresco, mentres que o 60% é peixe conxelado, en conserva, afumado, en salgadura ou precociñado.

As rexións pesqueiras máis importantes polas súas capturas e valor da pesca son a galega e as outras rexións atlánticas.

En canto ás especies capturadas, predomina a pescada e as cariocas. Séguenlle a sardiña, a anchoa, o atún e o bonito.

O bacallao reduciu a súa presenza polas reducións impostas polos países donos dos caladoiros.

España presenta unha balanza comercial pesqueira deficitaria. É un dos países cun maior consumo de peixe por persoa debendo importar de fóra.

4. Problemas

O problema dos caladoiros: Non abastecen a demanda de consumo e están sometidos a múltiples regulacións. Os caladoiros nacionais son pequenos e están contaminados e sobreexplotados polo que se está a desenvolver unha política de recuperación dos recursos. [Os caladoiros comunitarios](#) están sometidos a un sistema de cotas fixadas anualmente repartidas de acordo coa capacidade pesqueira de cada país, ademais das 12 millas exclusivas que posúe cada país.

Os caladoiros internacionais teñen restricións de pesca dende a costa ata as 200 millas, as denominadas ZEE (Zonas Económicas Exclusivas de Pesca) e en mar aberto existe a regulación das ORP (Organizacións Rexionais de Pesca). España que ten unha flota pesqueira importante por iso promove a continuación dos acordos de pesca con terceiros países e a sinatura doutros novos que permitan incrementar as posibilidades de pesca do noso país. Pero a competencia en negociación pesqueira tenlla cedida á Unión Europea e os negociadores comunitarios non conseguiron ata agora resultados satisfactorios para España.

O problema demográfico: A poboación ocupada na pesca é escasa, está envellecida e ten escasa formación. Para paliar estes problemas concédenselle axudas aos novos pescadores, contéplase a mellora da formación profesional e foméntase a competitividade e a diversificación do sector.

Os problemas económicos: A frota pesqueira española ten un tamaño excesivo comparado ca súas posibilidades de pesca e os barcos son vellos, máis de 30 anos de idade media. Para facer fronte a estes problemas iniciouse unha reconversión do sector coa redución do tamaño da frota, incentivando as prexubilacións, o despedazamento dos barcos vellos, a exportación de buques a outros países e o traspaso de buques á sociedades pesqueiras mixtas para poder seguir faenando en augas internacionais. Tamén se deron axudas á modernización da frota e ao mantemento da pesca artesanal coa finalidade de conseguir crear un emprego estable

Dentro do programa de modernización está a promoción do uso das novas tecnoloxías na detección dos bancos de pesca, na pesca selectiva e na implantación de novos cultivos mariños. Asemade desenvólense campañas de promoción do consumo de peixe entre a poboación e de incremento da calidade nas capturas.

Outra das ideas para mellorar a eficiencia económica desta actividade é a de diminuír os custos de produción a través da constitución de cooperativas de pescadores para xestionar mellor o gasto de combustible e controlar o proceso de venda e distribución.

Para aumentar a diversificación económica dos núcleos costeiros promovéronse outras actividades como a pesca deportiva, as instalacións de acuicultura, a participación dos pescadores noutras labores como a limpeza dos fondos mariños ou o turismo mariñeiro a través de obradoiros sobre o traballo no mar e a colaboración con expedicións científicas.

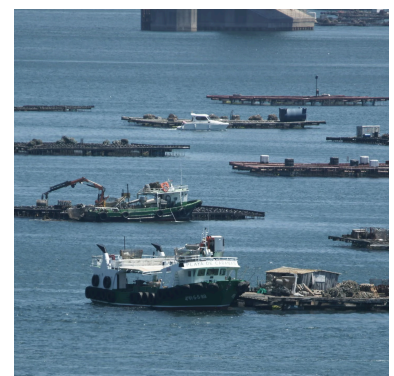
Os problemas de seguridade e sanidade: Para elo contrólase a correcta etiquetaxe do peixe, a calidade das capturas para evitar unha contaminación alimentaria e as posibles enfermidades no caso da acuicultura.

Os problemas ambientais: A sobreexplotación dos recursos pesqueiros. Fronte a isto repobóanse os caladoiros e establécense cotas de pesca, paros biolóxicos e talles mínimos. A contaminación das augas

débese sobre todo ás verteduras de combustibles dos barcos e fronte a este problema tentase evitar as verteduras e rexenerar as augas degradadas.

5. Acuicultura

A acuicultura consiste na cría de especies animais e vexetais mariñas ou de auga doce. Estase a fomentar como forma de aumentar o abastecemento de peixe para o consumo da poboación.



Existen dous tipos de acuicultura mariña, a acuicultura extensiva que só interfire nalgunhas fases da produción, como a alimentación ou reprodución, por exemplo os mexillóns criados en bateas na ría de Arousa. E a acuicultura intensiva que intervéen en todo o proceso vital da especie, por exemplo, a dourada criada en piscifactorías. Tamén existe a acuicultura de auga doce que cultiva troita, cangrexos, carpas, e esturións.

Galicia é a comunidade máis produtora, destacando en mexillón e outros moluscos como ostras, berberecho e ameixa. Na área mediterránea, suratlántica e canaria cultívanse douradas, atún vermello e robalizas.

O destino da produción é o consumo humano en fresco.

Os problemas da acuicultura son os elevados custos de instalación e produción, as enfermidades dos peixes e a contaminación das augas.

Actualmente só se crían as especies de alto valor económico, sendo inviable no caso de peces con menor valor de mercado, xa que os custes económicos superan aos beneficios. Non todas as especies son susceptibles de ser cultivadas en cautividade.

Outro problema reside na alimentación dos peixes con pensos compostos por fariña de peixe. As especies máis cultivadas en Europa (salmón, douradas) necesitan pensos cun alto porcentaxe de biomasa animal e de ácidos grasos poli-insaturados (como los omega 3) polo que para obtelos hai que seguir pescando. Para producir 1 kg de dourada necesítase en torno a 4 kg doutras especies de peixes.

A masificación dos peixes nas granxas e gaiolas facilita a propagación de enfermidades infecciosas. O uso xeralizado de antibióticos na acuicultura provocou a aparición de patóxenos resistentes.

Hai tamén un impacto ambiental que se circunscribe á ocupación do territorio, liberación de efluentes con alto contenido en materia orgánica, patóxenos de peixes e substancias tóxicas, así como a liberación involuntaria de individuos ao medio natural que poden acabar por contaxiar aos exemplares salvaxes.

A Unión Europea e España está fomentando esta actividade a través da concesión de subvencións para implantar e mellorar as instalacións, promover a investigación de novas especies, mellorar a calidade e sanidade dos peixes, e evitar a contaminación.

Prácticas sustentables e insustentables nos espazos agrarios e mariños

Nos espazos agrarios e pesqueiros actuais existen modelos produtivos moi diferentes, con impactos ambientais e sociais contrastados. Entre as prácticas insustentables destaca o problema dos puríns da **gandaría intensiva**, que provocan contaminación de

solos e acuíferos por nitratos. A isto súmase o **esgotamento da fertilidade da terra**, causado pola agricultura intensiva, o monocultivo e o uso excesivo de fertilizantes químicos, que deterioran a estrutura e biodiversidade do solo.

Tamén é importante a **dependencia da agroindustria**, xa que moitos agricultores dependen de grandes empresas para insumos e comercialización. Isto inclúe o uso de **sementes comerciais ou modificadas**, que reducen a diversidade agrícola e incrementan a dependencia económica. Ademais, o aumento do regadío e dos invernadoiros en España mellora a produtividade, pero xera presión sobre os recursos hídricos, especialmente en zonas secas.

No ámbito mariño, as prácticas insustentables inclúen a **sobrepesca**, que reduce as poboacións de especies, e técnicas como a pesca de arrastre, que destrúen os fondos mariños. Tamén a acuicultura intensiva pode causar contaminación e afectar aos ecosistemas se non se xestiona adecuadamente.

En contraste, as prácticas sustentables buscan conservar os recursos naturais. Na agricultura destacan a **agroecoloxía**, a rotación de cultivos, o uso de fertilizantes orgánicos, a redución de pesticidas e a agricultura de conservación. As **prácticas ecolóxicas** (ou agricultura ecolóxica) evitan produtos químicos sintéticos, favorecen a biodiversidade e promoven o equilibrio natural dos ecosistemas, garantindo alimentos máis saudables e menor impacto ambiental.

Na pesca, as prácticas sustentables inclúen o establecemento de **cotas de captura**, vedas temporais, uso de artes selectivas e a promoción da pesca artesanal. Tamén se impulsa a acuicultura sostible, con menor impacto ambiental e control das especies cultivadas.

En canto á distribución dos alimentos, os **circuítos longos** implican máis intermediarios e maior pegada ecolóxica, mentres que os **mercados de proximidade** (circuítos curtos) reducen o transporte, apoian aos produtores locais e favorecen unha economía máis xusta.

A **Política Agraria Común (PAC)** da Unión Europea ten unha gran influencia, xa que actualmente promove prácticas máis sostibles a través dos ecorrexímenes, aínda que segue sendo criticada por beneficiar en maior medida ás grandes explotacións. Paralelamente, cada vez hai máis iniciativas de agricultura ecolóxica e produción sustentable, en resposta á demanda social e á necesidade de loitar contra o cambio climático.

En conclusión, tanto na agricultura como na pesca, o reto actual é avanzar cara a modelos sustentables e ecolóxicos que garantan a produción de alimentos sen comprometer os recursos naturais nin o futuro das xeracións vindeiras.