

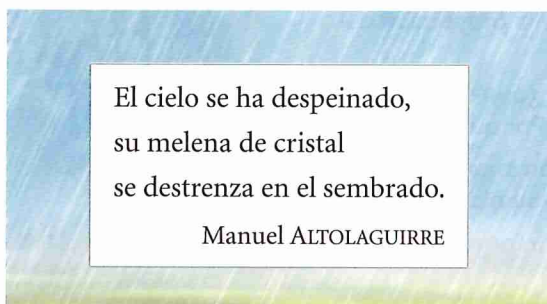
3. La literatura. Los géneros literarios

3.1 ¿Qué es la literatura?

La **literatura** es el arte que utiliza las palabras para crear unas obras, las obras literarias, que nos emocionan por su precisión y su belleza.

Los seres humanos utilizamos el lenguaje para comunicarnos y expresar a través de él nuestros sentimientos, ideas o necesidades. Pero ese mismo lenguaje se convierte en arte cuando nos alejamos del uso cotidiano y lo utilizamos con la intención consciente de crear belleza.

Así, podemos decir a alguien: "Está lloviendo sobre el campo recién sembrado". Sin embargo, un poeta lo hará con la intención de crear arte con las palabras. Este es un uso distinto del lenguaje. Observa:



El cielo se ha despeinado,
su melena de cristal
se destrenza en el sembrado.
Manuel ALTOLAGUIRRE



La palabra *literatura* viene del latín *littĕra* ("letra"). Cuando la literatura pasa de la oralidad a la escritura, las obras empiezan a fijar su forma y se transmiten con mayor fidelidad.

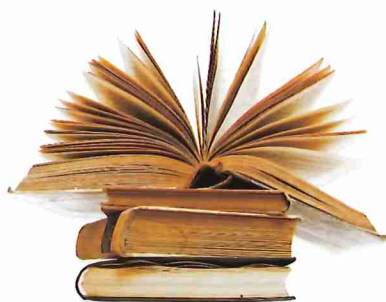
3.2 El lenguaje literario

El lenguaje literario tiene una finalidad estética. Para conseguirla, el autor o autora selecciona las palabras más adecuadas para lo que quiere expresar y las combina de tal manera que nos sorprende el resultado por su belleza y originalidad. Observa cómo siente las palabras el escritor Pablo Neruda:

Todo lo que usted quiera, sí señor, pero son las palabras las que cantan, las que suben y bajan... Las amo, las persigo, las muerdo, las derrito... Amo tanto las palabras... Brillan como perlas de colores, saltan como platinados peces, son espuma, hilo, metal, rocío... Persigo algunas palabras... Son tan hermosas que las quiero poner todas en mi poema.

Pablo NERUDA: *Confieso que he vivido* (adaptación). Ed. Seix Barral, 2017.

Las **palabras**, debidamente seleccionadas y combinadas entre sí, son la materia con la que la literatura crea sus obras de arte.



Analizo, aplico y razono

25. Convierte el poema de Manuel Altolaguirre que has visto más arriba en una noticia de la prensa escrita utilizando un lenguaje no literario. ¿Qué diferencias observas?
26. El amor por las palabras es lo que caracteriza a las autoras y autores literarios. Lee atentamente el texto de Pablo Neruda y señala con qué elementos de la naturaleza compara el autor a las palabras.
27. Para Pablo Neruda las palabras están vivas. Anota qué actos de los seres vivos (personificación) realizan las palabras.
28. Elige las cinco palabras del castellano que te resulten más bonitas y explica por qué las has seleccionado.
29. Escribe una frase que te resulte especialmente hermosa y explica por qué te gusta tanto.

3.3 Características del lenguaje literario

El lenguaje literario se caracteriza por contener una mayor **densidad**, **sugerencia** y **belleza** que el lenguaje coloquial.

Tres son las principales características del lenguaje literario:

- **Densidad:** el lenguaje literario es más denso que el lenguaje ordinario porque en él se comunican muchos significados con pocas palabras.
- **Sugerencia:** la densidad del lenguaje literario se consigue porque, además del significado literal de las palabras, el lenguaje literario añade otros significados sugeridos bajo esas mismas palabras (significado simbólico).
- **Belleza:** el lenguaje literario busca sorprender y emocionar al lector a través de un uso determinado del lenguaje que busca conseguir el placer estético.

Observa, abajo, cómo a través de unos versos que alertan de un posible naufragio (significado literal), el poeta le advierte a su amiga de que lo echará de menos cuando tenga problemas y él no pueda acudir (significado simbólico).

El autor de un texto lírico utiliza como materia de arte el mismo lenguaje que todos utilizamos para comunicarnos. Por este motivo debe alejarse del uso común del lenguaje y utilizar las palabras de una determinada manera para impactar emocionalmente en el lector.



Recuérdame en alta mar,
amiga, cuando te vayas
y no vuelvas.

Cuando la tormenta, amiga,
clave un rejón¹ en la vela.

Cuando, alerta, el capitán,
ni se mueva.

Cuando la telegrafía²
sin hilos ya no se entienda.

Cuando ya el palo-trinquete³
se lo trague la marea.

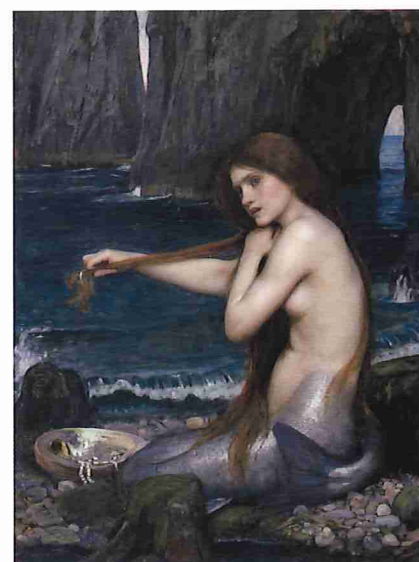
Cuando en el fondo del mar
seas sirena.

Rafael ALBERTI

1. **rejón:** barra cortante de hierro que remata en punta.

2. **telegrafía:** sistema de transmisión a distancia de mensajes codificados.

3. **palo-trinquete:** palo de proa en las embarcaciones que tienen más de uno.



Mermaid (1900),
de John William
Waterhouse.

Analizo, aplico y razono

30. ¿Por qué sabemos que la amiga ha abandonado al poeta para siempre? ¿Dónde coloca el poeta esa información? ¿Por qué la pone ahí?
31. ¿Cuál es el significado literal de la palabra *mar*? Búscalo en el diccionario.
32. Literariamente, el mar tiene un significado simbólico; simboliza la muerte. ¿Qué características tiene el mar que lo han convertido en símbolo de la muerte y de la inestabilidad de la vida?
33. ¿Qué crees que simboliza la tormenta y ese rejón clavado en la vela del barco?
34. ¿Qué es la telegrafía sin hilos? ¿Para qué sirve?

¿Qué relación tiene con la distancia que los separa tras el abandono de la amada? Responde en tu cuaderno.

35. Aunque el poeta cree que la muchacha naufragará en la vida sin él, la convierte, ante su muerte simbólica, en un ser muy bello: una sirena. ¿Por qué crees que lo hace?

Interpreto y valoro obras literarias

36. A partir de lo que has analizado y descubierto en este poema, justifica las características del lenguaje literario.

3.4 Los géneros literarios

Los **géneros literarios** son las diferentes formas en que se agrupan las obras literarias. Hay tres géneros literarios: lírico, narrativo y dramático.

Para reconocer los géneros literarios observa detenidamente la tabla:

GÉNERO	PUNTO DE VISTA DEL AUTOR	CARACTERÍSTICAS FORMALES
Lírico	<ul style="list-style-type: none"> Son textos muy subjetivos, es decir, el poema expresa los sentimientos e ideas de un autor ante lo que contempla, siente o experimenta. 	<ul style="list-style-type: none"> Suelen estar escritos en verso. Son textos muy sugerentes y densos. Abundan en ellos los recursos estilísticos como metáforas y repeticiones para crear belleza, ritmo y musicalidad.
Narrativo	<ul style="list-style-type: none"> El autor cuenta una historia externa, generalmente en prosa. No debemos confundir al narrador con el autor. El narrador es una creación del escritor, igual que lo son los personajes y los hechos que les suceden. 	<ul style="list-style-type: none"> En la antigüedad se escribía en verso para facilitar la memorización. Posteriormente, los textos narrativos se escribieron en prosa. Distinguimos fácilmente un texto narrativo porque su estructura está formada por cinco elementos creados por el autor: narrador, personajes, acción, espacio y tiempo.
Dramático	<ul style="list-style-type: none"> Íntimamente unido al teatro. Los personajes expresan sus conflictos directamente desde el escenario ante un público que los contempla en directo. 	<ul style="list-style-type: none"> Se escriben tanto en verso como en prosa. Los elementos que forman la estructura de una obra teatral son: personajes (representados por actores cuando es llevada a escena), acción, espacio (escenario), tiempo y acotaciones.

Un texto lírico

Se equivocó la paloma.
Se equivocaba.
Por ir al norte, fue al sur.
Creyó que el trigo era agua.
Se equivocaba.
Creyó que el mar era el cielo;
que la noche, la mañana.
Se equivocaba.

Que las estrellas, rocío;
que el calor, la nevada.
Se equivocaba.
Que tu falda era tu blusa;
que tu corazón, su casa.
Se equivocaba.
(Ella se durmió en la orilla.
Tú, en la cumbre de una rama.)

Rafael ALBERTI



Rafael Alberti, además de poeta, fue un estupendo dibujante.

Analizo, aplico y razono

- La poesía lírica se llama así porque se cantaba con un instrumento de cuerda llamado lira. También usaba rimas y estribillos para favorecer la memorización y el ritmo. ¿Cuál es el estribillo de esta canción? Anótalo en tu cuaderno.
- Alberti utiliza la paloma como símbolo de la paz. Relee el poema desde este nuevo punto de vista y explica brevemente cómo cambia su significado.
- El estribillo suele recoger el tema, que al repetirse orienta sobre lo que quiere decir el texto. Explica cuál es el tema de esta composición recogido en el estribillo.

Interpreto y valoro obras literarias

- No solo se equivoca la paloma, hay alguien que también se equivoca. ¿Quién puede ser ese "ella": una mujer o el alma del poeta? Justifica tu respuesta.
- Explica las características de la lírica a partir de lo que has aprendido en este poema.

La paloma, cantada por Joan Manuel Serrat.
tiching.com/782163

Un texto narrativo

Una hermosa mañana

Por las noches, ya tarde, al subir a su buhardilla, Lazare percibía un rayito de luz por debajo de la puerta de Herbert, y le oía hablar solo. O más bien parecía como si hablase con otras personas, que le respondían, aunque Lazare estaba seguro de que en el cuarto no había nadie. Lo más extraño era que la voz del anciano señor cambiaba constantemente: tan pronto era una hermosa voz de hombre muy joven y otras veces, la voz era la de una muchacha muy dulce, que reía y parloteaba como un manantial.

Una noche el niño rascó la puerta. El anciano le abrió con benevolencia, llevando un libro en las manos.

—¿Eres tú? Hace ya tiempo que te oigo resoplar tras de la puerta, como si fueras un perrito.

A partir de aquella noche, siempre estuvieron juntos. Lazare se convirtió en su hijo, en su público y, más tarde en su alumno. Una noche, el anciano le dijo, empujando hacia él unas hojas desgarradas:

—¿Sabes leer? Será más divertido.

Y en efecto, fue mucho más divertido.

Ahora comían casi siempre juntos, y la comida transcurría frecuentemente fingiendo que el cuchillo era una daga que le clavaban en las costillas a alguien, y el tenedor una flor que ofrecían a alguna señora.

Margarite YOURCENAR: *Una hermosa mañana* (adaptación). Ed. Alfaguara, 1983.



Análisis, aplicación y razono

42. ¿Qué nos cuenta el texto narrativo de Margarite Yourcenar? Resume su contenido en tu cuaderno.

43. ¿Están presentes los cinco elementos estructurales de un texto narrativo en este fragmento? Si es así, señálalos brevemente.

44. ¿Herbert y Lazare continúan su pasión por la lectura en las comidas? ¿Por qué lo sabemos?

45. ¿Por qué sabes que este texto es narrativo y no es lírico ni dramático? Razona la respuesta en tu cuaderno.

Un texto dramático

Historia de una escalera

FERNANDO. Carmina.

CARMINA. Déjeme...

FERNANDO. No, Carmina. Me huyes constantemente y esta vez tienes que escucharme.

CARMINA. Por favor, Fernando... ¡Suélteme!

FERNANDO. Cuando éramos chicos nos tuteábamos... ¿por qué no me tuteas ahora? (Pausa.) ¿Ya no te acuerdas de aquel tiempo? Yo era tu novio y tú eras mi novia... Mi novia... Y nos sentábamos aquí (Señalando los peldaños.), en ese escalón, cansados de jugar... a seguir jugando a los novios.

CARMINA. Cállese.

FERNANDO. Entonces me tuteabas y... me querías.

CARMINA. Era una niña... Ya no me acuerdo.

FERNANDO. Eras una mujercita preciosa. Y sigues siéndolo. Y no puedes haber olvidado. ¡Yo no he olvidado! Carmina, aquel tiempo es el único recuerdo maravilloso que conservo en medio de la sordidez en que vivimos. Y quería decirte... que siempre... has sido para mí lo que eras antes.

CARMINA. No te burles de mí.

FERNANDO. ¡Te lo juro!

Antonio BUERO VALLEJO: *Historia de una escalera* (adaptación). Ed. Vicens Vives, 2014.

Análisis, aplicación y razono

46. ¿Qué conflicto parecen tener Fernando y Carmina?

47. ¿Cómo se expresa ese conflicto: a través de un narrador o directamente ante el espectador?

48. Las **acotaciones** son anotaciones que el autor dramático intercala para guiar a los actores y al

director de escena. Se escriben en letra cursiva. Señala en tu cuaderno las acotaciones de este texto teatral.

49. Explica las características de los textos teatrales a través de este fragmento.