



2. Localiza en esta sopa de letras el nombre de 5 tipos de matices. Clasifica estos matices según indiquen:



1. Una intensidad o volumen estable:

\_\_\_\_\_

\_\_\_\_\_

\_\_\_\_\_

2. Una intensidad o volumen variable:

\_\_\_\_\_

\_\_\_\_\_

\_\_\_\_\_

3. A continuación te presentamos varias abreviaturas de matiz. Señala al lado de cada una de ellas el nombre del término de matiz al que corresponde e indica la forma en que debe interpretarse.

Abreviatura	Nombre del matiz	Forma de interpretarse
<i>cresc.</i>		
<i>ff</i>		
<i>sfz</i>		
<i>mp</i>		
<i>dim.</i>		

4. Escribe al lado de cada uno de las siguientes indicaciones de matiz, una V.E. para aquellos que indican un volumen estable, y una V.V. para los que indican un volumen variable.

Abreviatura	Tipo de Volumen	Abreviatura	Tipo de Volumen
<i>mp</i>		<i>mf</i>	
<i>cresc.</i>		<i>sfz</i>	
<i>pp</i>		<i>p</i>	
<i>dim.</i>		<i>ff</i>	

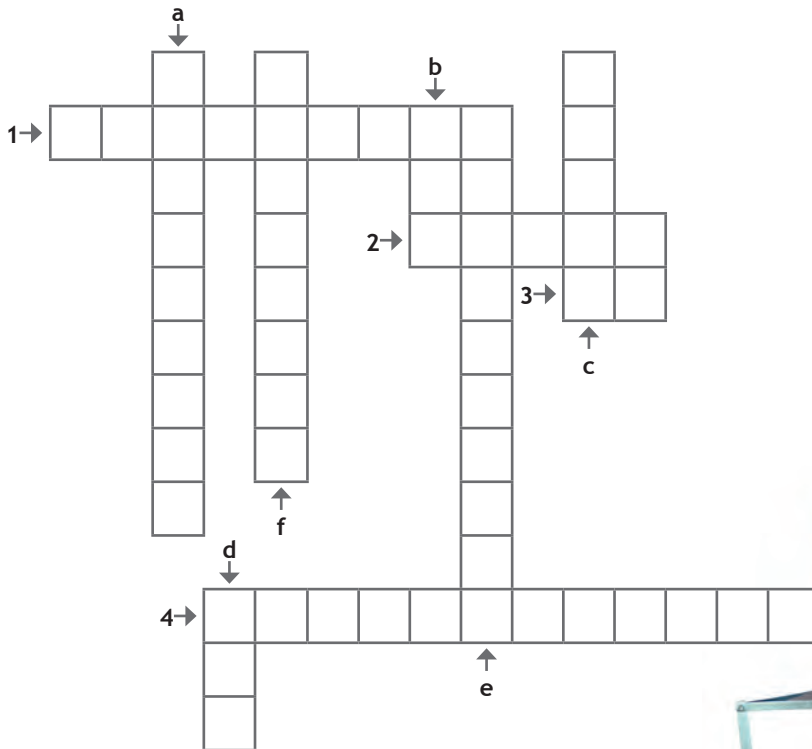
5. Contesta a las siguientes cuestiones relativas a la dinámica y los matices, y podrás completar el siguiente crucigrama.

Horizontales

1. Término de matiz que indica aumento gradual de la intensidad \_\_\_\_\_
2. Palabra que hace referencia a los signos que sirven para indicar los diferentes cambios de intensidad \_\_\_\_\_
3. Abreviatura con que se indica un matiz de sonido muy suave \_\_\_\_\_
4. Con el uso de la dinámica y de los matices, el compositor logra despertar en los oyentes emociones y estados de ánimo que se reflejan a través de los \_\_\_\_\_

Verticales

- a) Unidad de medida de la intensidad sonora \_\_\_\_\_
- b) Abreviatura para indicar disminución gradual de la intensidad \_\_\_\_\_
- c) Término de matiz que significa suave \_\_\_\_\_
- d) Abreviatura de Sforzando \_\_\_\_\_
- e) Nombre del matiz que indica lo contrario de mezzo forte \_\_\_\_\_
- f) Palabra con que se indica la intensidad general de una obra musical \_\_\_\_\_



## BLOQUE 2 ESCUCHA

### LA INTENSIDAD DE LA VOZ

No siempre hablamos de la misma manera. Dependiendo de la situación que estemos viviendo nos expresaremos con un volumen mayor o menor, por tanto, la intensidad depende, en gran medida, de la fuerza expresiva que requiere cada situación. Así habrá momentos en los que la intensidad de nuestra voz será suave, como por ejemplo cuando estamos en una situación íntima, cuando contamos a alguien un secreto, o cuando estamos en una biblioteca... También hay momentos en los que hablamos fuerte, como por ejemplo cuando estamos enfadados, cuando estamos eufóricos, cuando animamos a nuestro equipo de fútbol...

Escucha los cuatro fragmentos de películas e indica la intensidad a la que se producen los diálogos.

#### Audición 11

*La caja china* (Drama-romance) 1997 Wayne Wang

Una pareja está discutiendo. Él es un periodista al que la chica ha engañado. La tensión entre ambos crece por momentos. Fíjate que también otros muchos sonidos de la calle intervienen en la escena: coches, sirenas...



✓ Intensidad \_\_\_\_\_

#### Audición 12

*F.I.S.T.* (Drama) 1978 Norman Jewison

Un sindicato de trabajadores realiza un mitin. Los ánimos se encrespan por momentos y la gente comienza a estar muy exaltada.



✓ Intensidad \_\_\_\_\_

#### Audición 13

*El honor de los Prizzi* (Drama) 1985 John Huston

Se trata de una reunión en el salón de una casa. La conversación gira en torno a los sucios negocios que llevan a cabo algunas familias pertenecientes a la mafia de los años 20.



✓ Intensidad \_\_\_\_\_



### Audición 14



**Los tres días del cóndor** (Drama) 1975 Sydney Pollack

La conversación se desarrolla en el interior de una casa donde la única iluminación existente es la luz de la luna. El protagonista tiene prisionera a una rehén y teme que la policía se encuentre en el exterior y los puedan oír.

✓ Intensidad \_\_\_\_\_

Una vez escuchadas las cuatro conversaciones, escribe el título de cada una en la siguiente tabla, ordenándolos de menor a mayor intensidad.

Suave	
Medio fuerte	
Fuerte	
Muy fuerte	



### Audición 15



**O Fortuna Imperatrix Mundi Siglo XIII** Adpt. Carl Orff (1937)

“Fortuna emperatriz del mundo” es un canto a la diosa Fortuna, diosa imprevisible y cambiante como la luna, que juega caprichosamente con el destino de los hombres y mujeres, quienes imploran su favor a través de este canto.

a) Indica con una X el matiz y el cambio dinámico.

- f - ff*
- pp - ff*
- cresc.*
- f - mf*

- Dinámica plana
- Cambio suave de dinámica
- Dinámica brusca
- Dinámica gradual



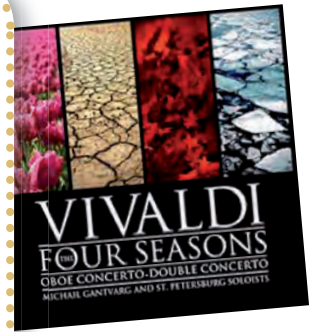


**Audición 16**

**Le Quattro Stagioni El Otoño 1723-1725** Antonio Vivaldi

En esta obra descriptiva, estructurada en tres movimientos, el compositor evoca, a través de elementos del lenguaje musical, aspectos relacionados con esta estación.

Así en el primer movimiento (Allegro) se describe la alegría que los campesinos por la recolección de la cosecha y la escena del alegre borrachín que al fin se queda dormido. En el segundo movimiento (Adagio Molto), se refleja la conducta de los campesinos que acompañan al borrachín en su embriaguez, hasta que el vino y el sueño también los vence. En el tercer movimiento (Allegro), se evoca la escena de los cazadores, que llenos de entusiasmo se dirigen al bosque acompañados por los ladridos de sus perros y el sonar de sus cornos.



a) Después de escuchar el fragmento de *El Otoño*, ¿crees que los cambios de intensidad son tan pronunciados como los de *O fortuna*?

---

b) Señala el cambio dinámico correspondiente.

- Dinámica plana
- Cambio suave de dinámica
- Dinámica brusca
- Dinámica gradual

c) Vuelve a escuchar el fragmento y escribe los matices a medida que aparezcan.

--	--	--	--	--	--

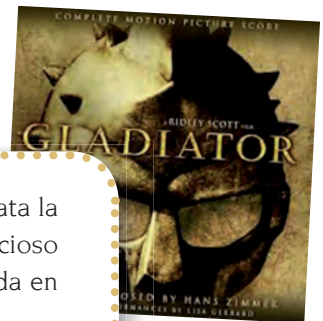


**Audición 17**

**Gladiator (Acción-Aventura) 2000** Hans Zimmer

Este tema forma parte de la banda sonora original de este film que relata la historia del general romano Máximo Décimo Meridio y los actos del ambicioso Cómodo, quien, en su afán de convertirse en emperador de Roma, no duda en traicionar y asesinar a cuantos se interponen en su camino.

Fíjate que la música nos transmite fuerza, energía y poder, tres adjetivos que nos muestran el carácter de la acción trepidante que imprime esta película.



a) ¿Qué intensidad se escucha en este fragmento? \_\_\_\_\_

b) ¿Se produce algún cambio de intensidad? \_\_\_\_\_

c) Señala el matiz y el cambio de intensidad correspondiente.

*p*

*mf*

*f*

*ff*

Dinámica plana

Cambio suave de dinámica

Dinámica brusca

Dinámica gradual



### Audición 18

*Gymnopédie* 1888 Erik Satie



El compositor de esta obra poseía un carácter mordaz e irónico muy marcado. Prueba de ello es que en su música está presente el humor, a través de indicaciones al intérprete como: *silencio muy serio* o *retrasa muy educadamente*. También algunas de sus obras recibían nombres muy curiosos como *Preludios flojos* o *Tres piezas en forma de pera*.

a) ¿Qué intensidad se escucha en este fragmento? \_\_\_\_\_

b) ¿Se produce algún cambio de intensidad? \_\_\_\_\_

c) Señala el matiz y el cambio de intensidad correspondiente.

*p*

*mf*

*f*

*ff*

Dinámica plana

Cambio suave de dinámica

Dinámica brusca

Dinámica gradual



### Audición 19

*Danza del molinero* 1917 Manuel de Falla



Esta audición la escuchamos en la unidad anterior para indicar el tempo. En esta ocasión queremos que centres tu atención en el cambio dinámico que realiza el compositor. Recuerda que en el argumento de esta obra, se refleja la burla que el molinero y el resto de pueblo llevan a cabo, con el objetivo de poner en evidencia el comportamiento tiránico y detestable del corregidor ante las mujeres casadas.

a) ¿Crees que la intensidad se mantiene igual o va cambiando gradualmente? \_\_\_\_\_

b) Señala el matiz que corresponde y escribe su significado

- f*     
  *dim.*     
  *ff*     
  *cresc.*     
  *p*

SIGNIFICADO \_\_\_\_\_

c) Señala la dinámica que corresponde con este matiz.

- Dinámica plana  
 Cambio suave de dinámica  
 Dinámica brusca  
 Dinámica gradual



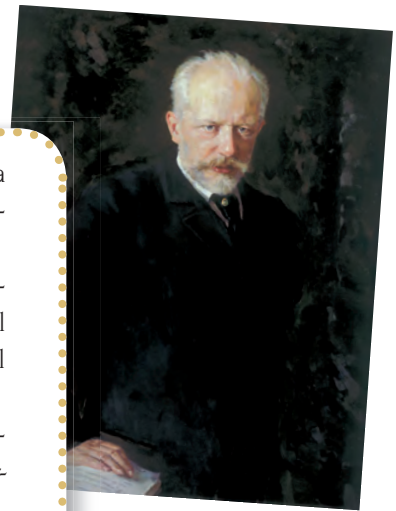
### Audición 20

**Obertura 1812 1882**      Piotr Ilich Tchaikovsky

Esta composición, estrenada el 20 de agosto de 1882, conmemora la derrota de Napoleón en su intento por conquistar Rusia y representa el triunfo de la libertad a través de la lucha contra la tiranía.

A sólo 120 kilómetros de Moscú tiene lugar una sangrienta batalla. Más de 100.000 soldados pierden la vida y se inicia el principio del fin: Napoleón, con sus tropas diezmadas y acosado por el hambre y el frío, es obligado a retroceder y, finalmente, a abandonar Rusia.

Esta derrota de Napoleón inspiró a Leon Tolstoi a escribir su famosa novela *Guerra y Paz* y a Tchaikovsky a componer la célebre *Obertura 1812*.



a) ¿Crees que la intensidad se mantiene igual o hay cambios graduales? \_\_\_\_\_

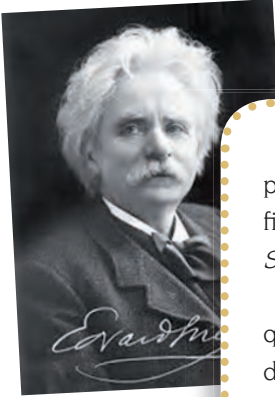
b) Señala el matiz que corresponde y escribe su significado.

- f*     
  *dim.*     
  *ff*     
  *cresc.*     
  *p*

SIGNIFICADO \_\_\_\_\_

c) Señala la dinámica que corresponde con este matiz.

- Dinámica plana  
 Cambio suave de dinámica  
 Dinámica brusca  
 Dinámica gradual



### Audición 21

La muerte de Aase 1875

Edvard Grieg



Basada en la obra Peer Gynt, obra del dramaturgo noruego Henrik Ibsen, la partitura comprendía en un principio, un total de 23 movimientos, de los que finalmente Grieg extrajo ocho, divididos en dos grupos: la *Suite n.º 2 Op. 55* y la *Suite n.º 1 Op. 46*, a la que pertenece esta pieza.

La obra relata las extraordinarias aventuras que vivirá Peer Gynt, un aldeano que sueña con ser rico e influyente. La audición hace referencia a Aase, madre de Peer, quien se encuentra profundamente disgustada por los actos de su hijo.

El argumento de la obra se estructura en 4 movimientos y recoge cada uno de los momentos en que se desarrolla esta aventura fantástica:

1. La mañana
2. La muerte de Aase
3. La danza de Anitra
4. En la gruta del rey de la montaña

a) La combinación de los dos matices anteriores da lugar al doble regulador.

¿Cuántas veces se escucha este matiz? \_\_\_\_\_

b) ¿Cómo se representa este matiz?

### Audición 22

Danza de los adolescentes 1913

Igor Stravinsky



Compuesta para una serie de ballets creados para la compañía Ballets Rusos del famoso bailarín ruso Serguéi Diáguilev, se presentó en París el 29 de mayo de 1913, causando una gran conmoción debido al carácter vanguardista de la música y a las atrevidas coreografías.

Ambientada en la primitiva Rusia, una doncella raptada debe bailar hasta su muerte. Sólo así, con su sacrificio, se podrá obtener al comienzo de la nueva estación de la Primavera, la benevolencia de los dioses. Perteneciente a la obra titulada *La Consagración de la Primavera*, consta de dos actos: *La Adoración de la tierra* y *El Sacrificio*, donde se evocan escenas primitivas de gran belleza y acción.

Como curiosidad te diremos que su estreno supuso un auténtico escándalo: la gente comenzó a abuchear la obra, aún cuando ésta no había finalizado, y el público se dividió entre los que defendían la modernidad y aquellos que consideraban que se trataba de una serie de estruendosos e incomprensibles sonidos y ruidos.

a) En este fragmento se puede apreciar un matiz que destaca especialmente. Señala de qué cual se trata y escribe su significado.

*mf*

*cresc.*

*sfz*

*ff*

*dim.*

SIGNIFICADO \_\_\_\_\_

Continuamos practicando con los matices y la dinámica.

En las siguientes audiciones, indica el matiz o matices empleados, así como el tipo de dinámica.



**Audición 23**

*Heart-Shaped Box* Nirvana



MATIZ O MATICES	
DINÁMICA	



**Audición 24**

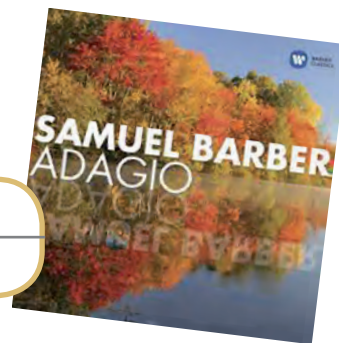
*Yes, Speak Out* Cristóbal Halfter

MATIZ O MATICES	
DINÁMICA	



**Audición 25**

*Adagio* Samuel Barber



MATIZ O MATICES	
DINÁMICA	



**Audición 26**

*Obladi oblada* The Beatles



MATIZ O MATICES	
DINÁMICA	



**Audición 27**

*Concierto de Brandemburgo* Johann Sebastian Bach



MATIZ O MATICES	
DINÁMICA	

Audición 28 *Danza de la molinera* de Manuel de Falla



1. Gráfico de intensidades



2. Gráfico de matices

*sfz sfz sfz sfz sfz*

3. Gráfico de instrumentos predominantes

Timbal Timb. Timb. Timb. Timb. Fagot y pizzicato



2. *p* *p*

3. violines Trompeta con sordina (3 sonidos)



2. *p* *f* *p*

3. Fagot Flautas y trompetas Violines



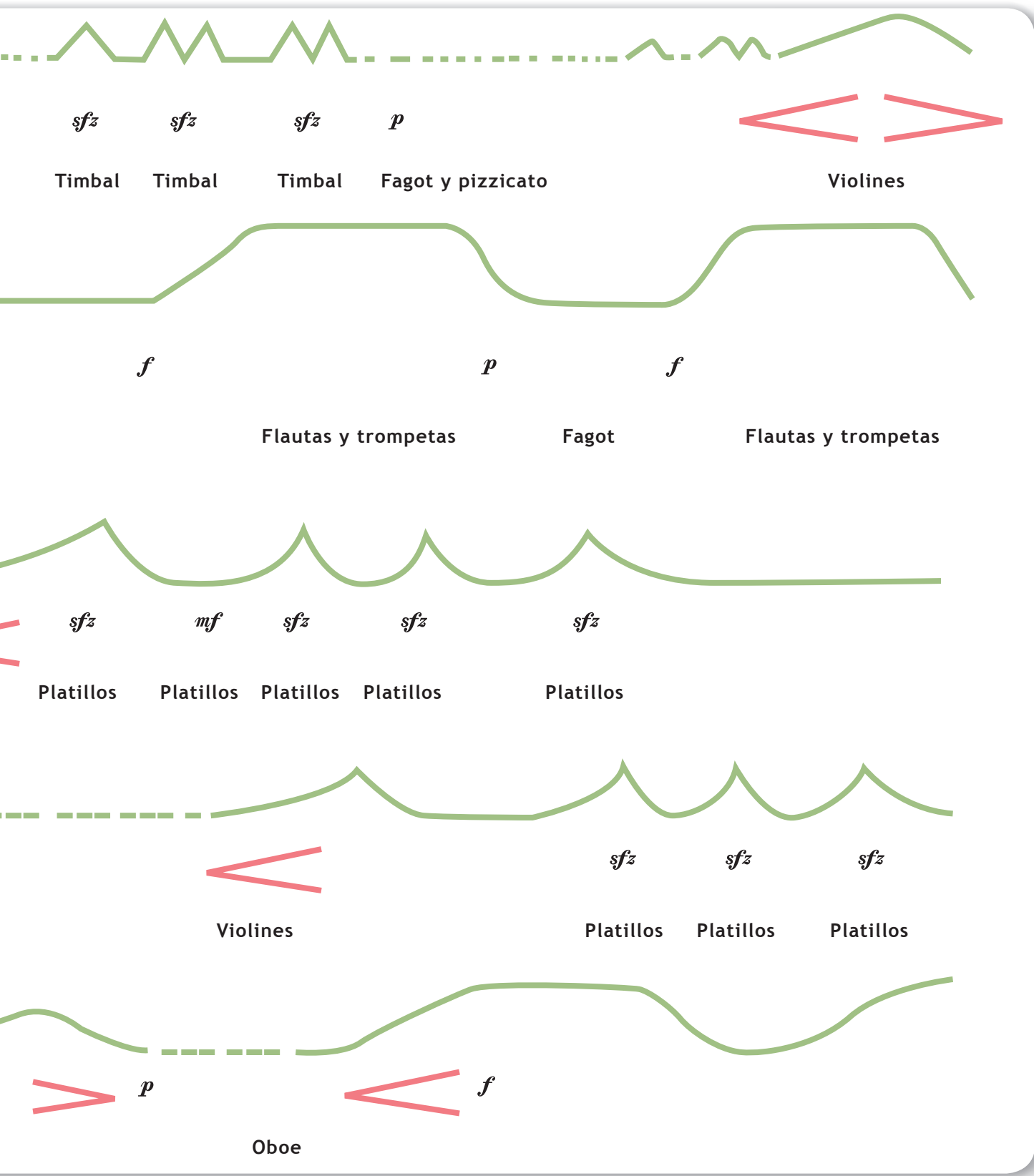
2. *sfz sfz f p*

3. Fagot Flautas y trompetas



2. *p*

3. Violines Oboe



## BLOQUE 3 CONTEXTO CULTURAL

1. Completa estos enunciados y así conocerás aspectos relativos a la dinámica y los matices, durante los distintos períodos de la Historia.

- a) **Con la D:** En el Clasicismo aparecen novedades dinámicas como el *crescendo* y el \_\_\_\_\_ que causan gran entusiasmo en el público de la época.
- b) **Con la E:** En el Barroco se empleaba un recurso dinámico que imitaba al fenómeno físico del \_\_\_\_\_ y que consistía en hacer un fragmento musical en *f* y repetirlo en *p*.
- c) **Con la S:** En el Romanticismo surge un recurso que consistía en acentuar determinadas notas, llamado \_\_\_\_\_, y que creaba una gran carga de tensión en el oyente.
- d) **Con la E:** En el Renacimiento se realizan algunos cambios dinámicos para conseguir una mayor \_\_\_\_\_ en ciertas partes del texto.
- e) **Con la O:** En la Edad Media, el hecho de que el canto gregoriano esté destinado a la \_\_\_\_\_ y comunicación con Dios, hace que las melodías no presenten ningún cambio dinámico que puedan distraer a los fieles de su profunda meditación.
- f) **Con la S:** En el siglo XX los compositores explotan al máximo las *nuevas vías*, realizando, en ocasiones, cambios dinámicos bruscos de forma \_\_\_\_\_

2. Coloca el nombre de cada período según se corresponda con la afirmación que te facilitamos.

Edad Media, Renacimiento, Barroco, Clasicismo, Romanticismo, siglo XX

- \_\_\_\_\_ Aparecen variados y novedosos contrastes dinámicos, fruto de la experimentación y la innovación.
- \_\_\_\_\_ Surge la dinámica por terrazas mediante el cambio de masas sonoras.
- \_\_\_\_\_ No se realiza ningún cambio dinámico en las melodías.
- \_\_\_\_\_ La perfección en la fabricación de los instrumentos favorece la aparición del *crescendo* y del *diminuendo*.
- \_\_\_\_\_ Se realizan cambios dinámicos pero todavía no se indican en la partitura.
- \_\_\_\_\_ Tienen lugar cambios dinámicos extremos que van desde *pppp* a *ffff*

## BLOQUE 4 CREACIÓN MUSICAL

### SÍNCOPAS Y NOTAS A CONTRATIEMPO

#### PULSACIONES ACENTUADAS

1. Completa las siguientes frases.

- El compás binario tiene \_\_\_\_\_ tiempos, siendo el primero acentuado o \_\_\_\_\_ (>) y el \_\_\_\_\_ suave o \_\_\_\_\_ (-)
- El compás ternario tiene \_\_\_\_\_ tiempos, siendo el primero acentuado o \_\_\_\_\_ (>) y el segundo y \_\_\_\_\_ suave o \_\_\_\_\_ (-)
- El compás \_\_\_\_\_ tiene cuatro tiempos, siendo el primero \_\_\_\_\_ o \_\_\_\_\_ (>) el segundo y el cuarto suave o \_\_\_\_\_ (-) y el \_\_\_\_\_ (+)

2. Relaciona las palabras con los compases. Teniendo en cuenta el número de sílabas y su acentuación, escríbelas en su casilla correspondiente.

dato, trágico, útilmente, Málaga, parque, pera, júramelo, gánatela, página, sílaba, pelo, súbetelo

COMPÁS BINARIO

---

---

---

---

COMPÁS TERNARIO

---

---

---

---

COMPÁS CUATERNARIO

---

---

---

---

3. En las siguientes partituras escribe el lugar donde van las pulsaciones acentuadas o fuertes (>) y las suaves o débiles (-). Toma como modelo el primer compás.

Después las puedes leer rítmicamente.

a)







**NOTAS A CONTRATIEMPO**

6. Escribe las pulsaciones acentuadas y no acentuadas de los siguientes pentagramas. Después, señala con NC las notas a contratiempo. Recuerda que para ser una nota a contratiempo el sonido debe estar en el tiempo débil, precedido de un silencio en tiempo fuerte.

a)



b)



c)

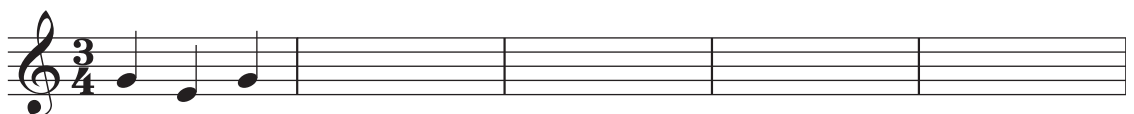


7. Completa las siguientes partituras con las figuras que estimes conveniente, aunque tendrás que escribir al menos cuatro notas a contratiempos.

a)



b)



c)



**MÚSICA Y  
TECNOLOGÍAS**

En el CD ROM te planteamos una serie de actividades en las que podrás poner en práctica lo aprendido en esta Unidad.