

## 2. GÉNERO PROFANO

Se trata de música que no tiene una finalidad religiosa y que está destinada al entretenimiento o a la formación cultural. En este género encontramos:

- **Música popular** (música comercial y folclórica)

Comprende tanto aquellas composiciones destinadas al entretenimiento y al consumo del gran público (música comercial: grupo de rock), como las derivadas del folclore popular (música folclórica: sevillana).



- **Música culta**

Asociada al concepto de música clásica o “*música seria*”, es reflejo del ambiente cultural de la época concreta en que fueron creadas. Un ejemplo de este tipo de género es un *concierto para piano*.



## La instrumentación

En este apartado el compositor se plantea cuáles son los instrumentos que utilizará (voces y/o instrumentos) y los que mejor se pueden ajustar a su idea musical. Así podemos encontrar los siguientes géneros:

### 1. VOCAL

Música donde aparecen exclusivamente voces humanas, *a cappella* como por ejemplo una coral.



### 2. INSTRUMENTAL

Música en la que intervienen únicamente instrumentos y que puede ser:

- **Pura**

Aquella música que representa elementos puramente musicales, como por ejemplo la interpretación de un *concierto para violín y orquesta*.

- **Descriptiva**

Música que describe aspectos extramusicales, como por ejemplo "Pacific 231" de A. Honneger, donde el compositor describe musicalmente el sonido de una locomotora en movimiento.



### 3. MIXTA

Música en la que intervienen tanto voces como instrumentos. Un ejemplo de este género es la música interpretada por un grupo de música pop.



## La funcionalidad

La música es un elemento esencial en numerosas y variadas manifestaciones de nuestra sociedad actual. El cine, la publicidad y el teatro presentes en algunos momentos de nuestras vidas, utilizan la música para potenciar su mensaje a través de los siguientes géneros musicales:

### 1. CINEMATOGRAFICO

Mediante el empleo de la música en las bandas sonoras de las producciones cinematográficas, se refuerza el mensaje de las imágenes y se potencian los sentimientos y emociones del espectador, de acuerdo con lo establecido en el guión.



### 2. PUBLICITARIO

La música juega un papel fundamental en la captación de un posible consumidor promocionando, a través de una música sugestiva, las cualidades de un producto concreto.

### 3. ESCÉNICO

Forma parte de aquellas manifestaciones artísticas que presentan una puesta en escena. Un ejemplo de ello es una manifestación muy de moda en nuestros días: el *musical*.



### Cuadro-resumen de los géneros musicales

#### SEGÚN EL ÁMBITO

##### Religioso

Litúrgico  
No litúrgico

##### Profano

Popular (comercial/folclórico)  
Culto

#### SEGÚN LA INSTRUMENTACIÓN

##### Vocal

*A cappella*

##### Instrumental

Puro  
Descriptivo

##### Mixto

Voces e instrumentos

#### SEGÚN LA FUNCIONALIDAD

##### Cinematográfico

Bandas sonoras

##### Publicitario

Anuncios

##### Escénico

Dramatizaciones

Realiza las cuestiones planteadas en el CUADERNO DE ACTIVIDADES.

págs. 18-19



**BLOQUE 3 CONTEXTO CULTURAL**

La música ha sido clave dentro del desarrollo social y, por eso, desde tiempos muy antiguos, el ser humano ha otorgado a la música un claro objetivo o una finalidad concreta.

A continuación vamos a comprobar la funcionalidad de la música (**género**) en los distintos períodos de la Historia.

**SIGLOS V-XIV**✓ **En la Edad Media**

- El papa san Gregorio Magno convierte al canto gregoriano en el canto oficial de la Iglesia Cristiana con la finalidad de ser interpretada, en su mayor parte, durante la celebración de la Misa.
- Paralelamente se desarrolla música destinada a la diversión y entretenimiento interpretada por juglares y trovadores en pueblos y palacios.

**SIGLOS XV-XVI**✓ **En el Renacimiento**

- La música religiosa continúa estando al servicio de Dios y ligada al culto religioso, con una gran profundidad y claridad en el texto, para que pueda ser comprendido por las gentes.
- La música profana se interpreta en actos sociales de gran relevancia en cortes y palacios, con temas muy variados como el amor, la fiesta, la naturaleza, por eso han de ser claros y transparentes.

**1600-1750**✓ **En el Barroco**

- Tanto la música vocal como la instrumental tenían como objetivo la diversión y entretenimiento de las clases sociales altas.
- La Iglesia sigue empleando la música como el vehículo ideal para inculcar sus ideas, a través de espectaculares ceremonias religiosas que impresionan a los fieles.

### ✓ En el Clasicismo

Existe una música compuesta para las clases altas, pero también para ricos burgueses (comerciantes, banqueros, industriales...), sobre todo instrumental, destinada a su entretenimiento y la diversión.



### ✓ En el Romanticismo

Una música extremadamente apasionada y cambiante servirá al objetivo de la máxima expresividad a través, sobre todo, de la música instrumental, surgiendo el género descriptivo, donde los compositores cuentan una historia, describen paisajes, etc. sin necesidad de palabras "sólo con sonidos".



Realiza las cuestiones planteadas en el CUADERNO DE ACTIVIDADES.

pág. 28



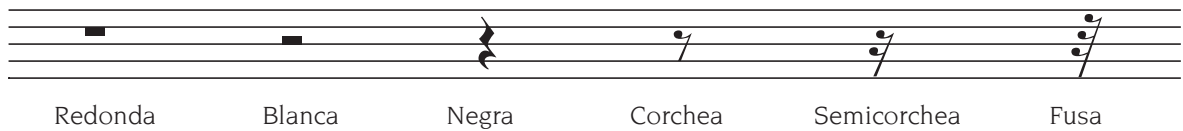
## BLOQUE 4 CREACIÓN MUSICAL

### LAS FIGURAS MUSICALES

Las figuras musicales son los signos por los que se representan las distintas **duraciones de los sonidos**.

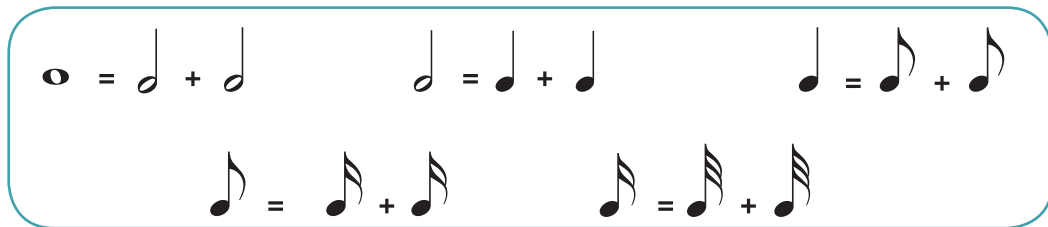


Del mismo modo que existen unas figuras que representan la duración del sonido, también están las que representan la **duración del silencio**.



### RELACIÓN ENTRE LAS FIGURAS

Si te fijas en el cuadro anterior, la figura de mayor duración es la redonda y, a medida que avanzamos hacia la derecha, su duración es la mitad de la anterior. La relación entre figuras queda de la siguiente manera:

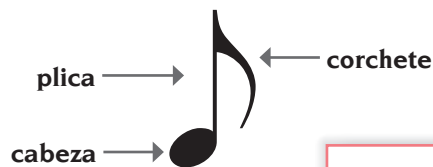


La relación entre los silencios sería la misma.

### LAS PARTES DE LAS FIGURAS

Cada parte de una figura musical tiene un nombre.

El "palito" vertical que nos indica la duración de la figura se llama **plica**.



La parte redonda de la figura y la que nos indica el nombre del sonido se llama **cabeza**.

A partir de la corchea las figuras llevan uno o más **corchetes**.

No todas las figuras están compuestas por las mismas partes.

● La redonda sólo tiene cabeza blanca.

♪ La blanca tiene cabeza blanca y plica.

♪ La negra tiene cabeza negra y plica.

♪ La corchea tiene cabeza, plica y corchete.

♪ La semicorchea tiene cabeza, plica y doble corchete.

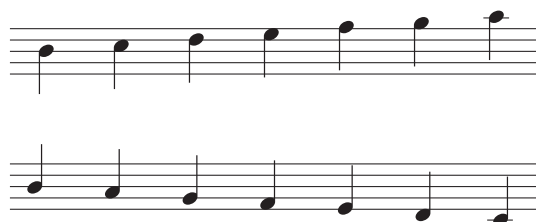
A partir de las corcheas, las figuras se pueden agrupar mediante barras de unión, teniendo tantas barras como corchetes.

♪ una barra de unión    ♪♪♪♪ doble barra de unión

### COLOCACIÓN DE LAS PLICAS Y CORCHETES

Cuando se escriben las figuras en el pentagrama, intentaremos que las **plicas** no sobresalgan demasiado.

- ✓ Cuando las notas son **agudas** (a partir de la 3ª línea) las plicas se escriben **hacia abajo**.
- ✓ Cuando las notas son **graves** (a partir de la 3ª línea) las plicas se escriben **hacia arriba**.



Ten en cuenta dos observaciones:

1. En los sonidos agudos la plica se coloca a la **izquierda** de la cabeza y en los graves a la **derecha**.
2. El Si, al encontrarse en el centro del pentagrama, se puede poner tanto con la plica a la **derecha** como a la **izquierda**.

En cuanto a los **corchetes**, **siempre se colocan a la derecha** de la plica, independientemente de que sean sonidos agudos o graves.

♪ Observa que, mientras la **plica** se coloca en lugar diferente, dependiendo de la altura del sonido, el **corchete** siempre está a la derecha de la figura.

Realiza las cuestiones planteadas en el CUADERNO DE ACTIVIDADES.

págs. 29-31

## BLOQUE 5 INTERPRETACIÓN MUSICAL

En este Bloque se plantearán actividades instrumentales de tipo melódico, que te ayudarán a abordar con éxito las interpretaciones que te propondremos.

### PRÁCTICA INSTRUMENTAL

Practicamos el Si bemol



1 2 3 4 5 6 7 8

9 10 11 12 13 14 15 16

17 18 19 20 21 22 23 24

25 26 27 28 29 30 31 32



1 2 3 4 5 6

7 8 9 10 11



# My Heart Will Go On James Horner



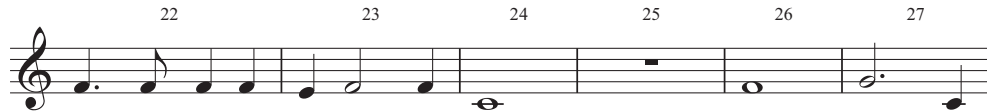
Ca - da no-che  
El a-mor nos



sue-ño con - ti - go, con - ti - go, se que a-un e - xis-tes a - mor.  
lle-ga y nun-ca nos de - ja, si - gues sien-do luz en mi ser.



Siem-pre en la dis - tan-cia po - dre-mos a - mar - nos,  
No po-dré ol-vi - dar - te, de - jar de a - mar - te,



si - gues en mis sue-ños a - mor. Tu, yo, e -  
siem-pre ez-tra - ña - ré tu que - rer.



ter - na pa - sión siem-pre ha - brá la es-pe - ran-za a - mor.



Si ves, en don - de tu es - tes yo te lle - vo en el



al - ma, mi al - ma te si - gue.  
se - gui - rá.

Flauta 2 *My Heart Will Go On* James Horner

1 2 3 4 5  
6 7 8 9 10  
11 12 13 14 15 16  
17 18 19 20 21  
22 23 24 25 26 27  
28 29 30 31 32 33  
34 35 36 37 38  
39 40 41 42



# Vos sur ton chemin

Bruno Coulais



1 2 3 4 5

6 7 8 9 10

11 12 13 14 15

16 17 18 19 20

21 22 23 24 25

26 27 28 29 30 31

32 33 34 35 36 37

38 39 40 41 42

43 44 45 46 47

48 49 50 51 52

A musical score for Flute 4, consisting of ten staves of music. The music is written in 4/4 time and features a variety of rhythmic patterns, including eighth and sixteenth notes, as well as rests. The score is numbered 1 through 52, with each number corresponding to a specific measure. The notation includes a treble clef, a key signature of one flat (B-flat), and a final double bar line at the end of the piece.



“Kyrie Eleison” corresponde a los dos primeras palabras de una invocación en griego que significa “Señor ten piedad” y es reflejo del espíritu de arrepentimiento en la oración. Esta interpretación recrea una de las antiguas procesiones medievales en las que se interpretaba el Kyrie, donde podrás escuchar el bullicio de las gentes y el repicar de las campanas de la iglesia, que se mezcla con las voces de los penitentes.

## Kyrie

Anónima

1-20  
20

21 22 23 24 25 26

27 28 29 30 31 32

33 34 35 36 37 38 39

40 41 42 43 44 45 46 47

48 49 50 51 52



## La funcionalidad

La música es un elemento esencial en numerosas y variadas manifestaciones de nuestra sociedad actual. El cine, la publicidad y el teatro presentes en algunos momentos de nuestras vidas, utilizan la música para potenciar su mensaje a través de los siguientes géneros musicales:

### 1. CINEMATOGRAFICO

Mediante el empleo de la música en las bandas sonoras de las producciones cinematográficas, se refuerza el mensaje de las imágenes y se potencian los sentimientos y emociones del espectador, de acuerdo con lo establecido en el guión.



### 2. PUBLICITARIO

La música juega un papel fundamental en la captación de un posible consumidor promocionando, a través de una música sugestiva, las cualidades de un producto concreto.

### 3. ESCÉNICO

Forma parte de aquellas manifestaciones artísticas que presentan una puesta en escena. Un ejemplo de ello es una manifestación muy de moda en nuestros días: el *musical*.



### Cuadro-resumen de los géneros musicales

#### SEGÚN EL ÁMBITO

##### Religioso

Litúrgico  
No litúrgico

##### Profano

Popular (comercial/folclórico)  
Culto

#### SEGÚN LA INSTRUMENTACIÓN

##### Vocal

*A cappella*

##### Instrumental

Puro  
Descriptivo

##### Mixto

Voces e instrumentos

#### SEGÚN LA FUNCIONALIDAD

##### Cinematográfico

Bandas sonoras

##### Publicitario

Anuncios

##### Escénico

Dramatizaciones

Realiza las cuestiones planteadas en el CUADERNO DE ACTIVIDADES.

págs. 18-19