

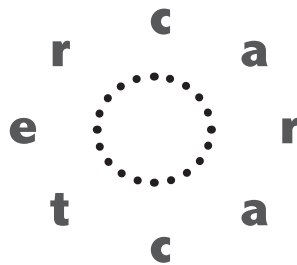
1. Sensaciones musicales

El carácter de la música

BLOQUE 1 CONTEXTO MUSICAL



1. El carácter de la música presenta muchas afinidades con el carácter de las personas y con el entorno que nos rodea. Busca en esta actividad los términos que te planteamos y comprobarás que son términos de carácter que, también, aplicamos a la música.



1. CON LA C: Aquel que con su comportamiento nos seduce y conquista, se dice que es una persona con un carácter

_____.

2. CON LA A: Aquello que nos preocupa de manera obsesiva e intensa nos provoca un carácter

_____.

3. CON LA R: Cuando nos hallamos tranquilos y serenos, podemos afirmar que nuestro carácter se encuentra

_____.

4. CON LA A: Cuando nos encontramos tristes y abatidos porque algo nos ha salido mal, nuestro carácter se vuelve

_____.

5. CON LA C: Cuando alguna situación nos hace reír, seguro que es porque tiene un carácter

_____.

6. CON LA T: Cuando una película de terror nos pone los pelos de punta es porque tiene un carácter

_____.

7. CON LA E: Aquella música tan chillona y desagradable tiene un carácter

_____.

8. CON LA R: Aquel grupo de soldados desfilaba tan bien, porque aquella música que les acompañaba poseía un marcado carácter

_____.



2. El carácter de la música cambia según las sensaciones que nos sugiere. A continuación te indicamos un término de carácter musical concreto. Tu trabajo consistirá en averiguar la sensación contraria a partir de las letras de ayuda que te facilitamos.

1. Término que sugiere malestar: DESAGRADABLE

A _ _ _ D _ _ _ E

2. Término que sugiere alegría: SENCILLO

C _ _ P _ _ C _ _ O

3. Término que sugiere tranquilidad: SERENO

I _ Q _ _ E _ O

4. Término que sugiere tristeza: APAGADO

A _ _ M _ _ O

5. Término que sugiere grandeza: PRESUNTUOSO

M _ D _ _ T _ _

6. Término que sugiere suspense: ESTRESANTE

R _ _ J _ _ T _ _



3. Entre este enredo de letras se encuentran 4 términos que pueden indicar el carácter de la música de una película de terror. Prueba a encontrarlos.

X	I	G	I	H	O	F	H	I	O
L	Y	Ñ	K	Ñ	I	Z	O	H	A
O	T	J	E	X	O	V	R	D	E
C	V	E	Z	G	H	I	R	O	B
I	Z	T	N	V	I	F	O	H	K
T	X	O	A	E	X	E	R	I	L
A	Z	C	I	J	B	P	O	K	I
M	B	S	K	U	D	R	S	I	J
A	N	G	U	S	T	I	O	S	O
R	L	W	L	O	J	K	W	S	J
D	A	R	O	V	T	E	S	K	O



BLOQUE 2 ESCUCHA



A continuación te proponemos la audición de varios fragmentos musicales, elegidos entre algunas famosas bandas sonoras, para que respondas a las cuestiones que te planteamos:

Audición 1



Es la noche del amor (Animación) 1994 Música: Elton John

Simba es un pequeño león con un claro destino: en el futuro será quien ocupe el puesto que ahora ostenta su padre (el rey Mufasa) y el encargado de cuidar que el equilibrio natural de sus tierras se mantenga. La maldad de su tío Scar (asesino de su padre) hará que su futuro dé un vuelco y que en este momento, ya adulto, se encuentre lejos de su casa y de su familia. Junto a sus nuevos amigos Timón y Pumba, aparece Nala, una intrépida leona de la que se enamorará perdidamente. La sensación de ternura, poder y grandeza se mezcla con la imparable fuerza que le impulsará a volver y luchar para conseguir recuperar el trono que por justicia le pertenece.

a) Entre los siguientes adjetivos señala los tres que estimes más acertados para expresar las sensaciones que te produce esta música.

- RELAJADO ANGUSTIOSO ROMÁNTICO GRANDIOSO
 MELANCÓLICO PRECIPITADO VIGOROSO

Teniendo en cuenta el carácter de la música, contesta a las siguientes cuestiones:

b) Crees que esta música podría aparecer en una escena de terror? Explica tu respuesta.

c) ¿En qué tipo de escenas o situaciones crees que se podría utilizar esta canción?





Audición 2

Psicosis (Terror) 1960 Música: Bernard Hermann

Una joven secretaria, tras cometer un robo en su empresa, huye de la ciudad. Después de conducir durante varias horas, decide descansar en un pequeño motel de carretera regentado por un tímido joven llamado Norman. Todo parece normal y tranquilo, pero sin embargo, la extraña relación entre Norman y su madre y el misterio de los crímenes allí acontecidos crearán una asfixiante atmósfera de tensión en el espectador.

Como habrás observado, el carácter de esta obra es totalmente distinto al de la audición anterior. Realiza una comparación entre las dos obras analizando los elementos musicales que el compositor ha empleado para conseguir un carácter distinto en cada una de ellas y contesta las siguientes preguntas:

a) ¿Crees que esta melodía podría aparecer en una parte de la película donde sucede una escena romántica? _____ ¿Por qué? _____

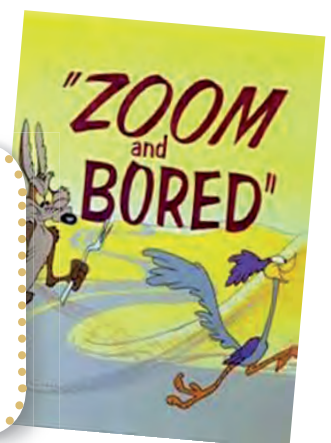
b) A continuación te ofrecemos una serie de frases. Cada una de ellas es más afín a una de las dos audiciones anteriores. Coloca en el círculo correspondiente un 1 o un 2 según corresponda a la primera o a la segunda audición.

- Está a punto de producirse un asesinato.
- Sugiere una sensación de suspense.
- Representa una escena tierna.
- Es una música romántica.
- Manifiesta una sensación de angustia, inquietud o terror.
- Se trata de una melodía suave y dulce.

Audición 3

Zoom and Bored (Animación) 1957 Música: C. Stalling

El Coyote no abandona su empeño por atrapar al Correcaminos usando mil trampas. En esta ocasión prueba suerte con una catapulta, con un muro de ladrillos, con una botella llena de abejas y hasta con un arpón, pero la mala suerte le persigue a la hora de conseguir su objetivo. Stalling con una música trepidante transmite un electrizante ambiente constantemente en movimiento.



a) Si tuvieses que elegir tres adjetivos para definir el carácter de esta obra, ¿cuáles elegirías de la siguiente lista?

- SERENO
 DESENFADADO

- DULCE
 TRANQUILO

- HUMORÍSTICO
 DIVERTIDO

b) Stalling, para crear una sensación de ligereza y movimiento de los personajes, ha utilizado distintos recursos musicales. Señala de la siguiente lista los que, según tu criterio, son los más acertados:

- Pausas repentinas
 Ritmo mecánico y siempre constante
 Empleo de instrumentos electrónicos

- No emplea pausas
 Variaciones y contrastes de ritmo
 Empleo de instrumentos de viento y cuerda (trompetas, violines...)

- Velocidad rápida
 Intensidad sonora suave y constante
 Carácter de tristeza

- Velocidad lenta
 Contrastes y cambios de intensidad
 Carácter juguetón y divertido



Carmina Burana 1937 (Histórica)

Música: Carl Orff

Audición 4



Basada en textos profanos anónimos, la mayoría en latín, que transgredían la norma de conducta moral de la época, refleja una filosofía sobre el amor y la vida muy peculiar. Las parodias irreverentes y blasfemas sobre el poder y la religión, se mezclan con las correspondientes al amor, al juego y a la bebida. Esta audición en honor a la Diosa Fortuna (imprevisible y cambiante como la Luna) nos transmite, a través de su letra y música, la angustiosa sensación de la insignificancia humana, en la que el destino de los hombres se somete al azar y a la suerte.

a) Entre los siguientes adjetivos señala los tres que estimes más acertados para expresar las sensaciones que te produce esta música.

- REPOSADO APOTEOSICO DELICADO GRANDIOSO
 ESPECTACULAR TRISTE INTIMISTA

b) Entre la lista de adjetivos que tienes en el libro busca otros tres que sirvan para expresar tus sensaciones ante esta audición.

Para afianzar tus conocimientos auditivos en cuanto al carácter, a continuación realizaremos 3 audiciones más y en cada una de ellas deberás contestar a las 3 cuestiones que te planteamos:

1. ¿Podrías indicar qué sensación te produce cada una de estas audiciones?

Audición 5

Audición 6

Audición 7

2. Escribe el número de la audición en la imagen correspondiente.



3. Confecciona una lista de otras situaciones o momentos donde también podría aparecer esta música.

- ✓ Audición 5 _____

- ✓ Audición 6 _____

- ✓ Audición 7 _____

En un mercado persa Música: A. W. Ketelbey

Esta obra trata de representar un mercado oriental, donde se va sucediendo la aparición de una serie de personajes.

Para crearnos las distintas sensaciones que produce la aparición de cada uno de ellos, el compositor se vale de contrastes que la música nos puede ofrecer (rítmicos, instrumentales, etc.). Por ejemplo, cuando se acerca una caravana, el compositor emplea, sobre todo, sonidos entrecortados, que simulan el paso de los camellos que se van acercando junto a una melodía de carácter oriental. La llegada de una princesa está representada por una elegante y dulce melodía, las voces de los mendigos las representa un coro...

- a) La obra, concretamente, consta de 10 escenas. A continuación te las presentamos de manera desordenada para que, a través de su escucha, las puedas ordenar tú mismo.

Número de orden de aparición	ESCENAS
	La princesa se va
	Se presentan los encantadores de serpientes
	Los mendigos piden limosna
	Se vuelven a escuchar las voces de los mendigos
	Los acróbatas en el mercado
	Llegan lentamente los camellos
	El califa pasa por el mercado
	El mercado queda solitario
	Llega la princesa
	Los camellos siguen su camino

Como habrás podido comprobar, la música nos ofrece un amplísimo abanico de sensaciones, que muchas veces las relacionamos con una situación concreta, con un estado de ánimo, etc.

Aunque no necesariamente debemos de buscar una relación específica, ya que a veces nos gusta una melodía, sencillamente, porque mueve nuestros estímulos, sin tener que buscar ninguna otra explicación.

BLOQUE 3 CONTEXTO CULTURAL



1. Contesta verdadero (V) o falso (F), a las cuestiones que sobre el carácter de la música, te planteamos a continuación.

- ▶ a) La música de la Edad Media está destinada a la diversión.
- ▶ b) La música de la Edad Media está destinada a la oración.
- ▶ c) La música de la Edad Media está destinada a evangelizar al pueblo.

- ▶ a) En el Clasicismo la música es muy complicada.
- ▶ b) En el Clasicismo la música es más compleja que en el Barroco.
- ▶ c) En el Clasicismo la música es más sencilla que en el Barroco.

- ▶ a) En el Romanticismo la música es clara y contenida.
- ▶ b) En el Romanticismo la música es apasionada y cambiante.
- ▶ c) En el Romanticismo existe una música experimental.

- ▶ a) En el Renacimiento la música es técnicamente menos compleja y expresiva que en la Edad Media.
- ▶ b) En el Renacimiento la música es técnicamente más compleja y expresiva que en la Edad Media.
- ▶ c) En el Renacimiento la música es técnicamente igual de compleja y expresiva que en la Edad Media.

- ▶ a) La música del siglo XX está destinada al poder, el lujo y la ostentación.
- ▶ b) La música del siglo XX es sencilla, clara y contenida.
- ▶ c) La música del siglo XX busca, en ocasiones, “desconcertar” al público.

- ▶ a) La música del Barroco busca impresionar a las gentes de la época.
- ▶ b) La música del Barroco busca evangelizar al pueblo.
- ▶ c) La música del Barroco está al servicio del poder, el lujo y la ostentación.



2. Completa con la palabra adecuada, las afirmaciones siguientes:

Con la I: En la Edad Media existe, dentro de la música religiosa, la prohibición de emplear _____

Con la F: En el Renacimiento hay una gran claridad en el texto para inculcar en los fieles la _____

Con la E: En el Clasicismo la música persigue más la _____ que la espectacularidad.

Con la C: La manera en que los monjes de la Edad Media interpretaban la música religiosa era a _____

Con la L: El idioma empleado en la música de la Edad Media y Renacimiento era _____

BLOQUE 4 CREACIÓN MUSICAL

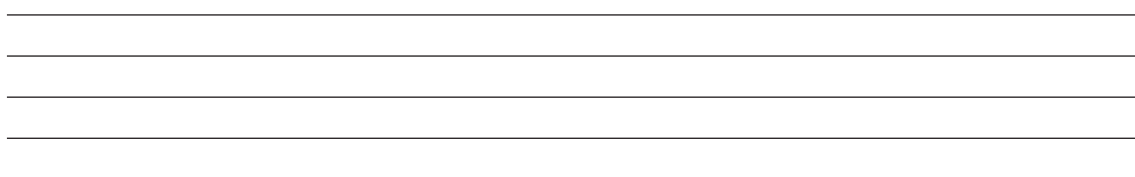
EL PENTAGRAMA. Las líneas y los espacios

1. Numera las líneas y espacios. Recuerda que se cuentan de abajo hacia arriba.



2. Dibuja un círculo en la línea o espacio indicado.

1ª línea / 3er espacio / 3ª línea / 5ª línea / 1er espacio / 4º espacio / 2ª línea / 3er espacio / 4ª línea

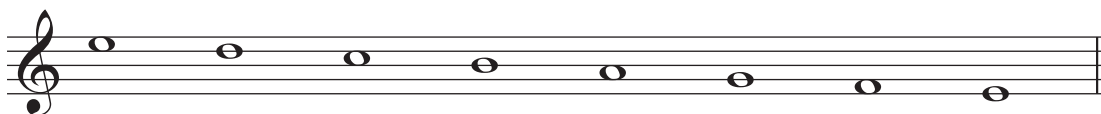


LA COLOCACIÓN DE LAS NOTAS EN EL PENTAGRAMA. El nombre de los sonidos

3. Escribe el nombre de los siguientes sonidos. Observa que están colocados de forma ascendente.



4. Escribe el nombre de los sonidos organizados de forma descendente.



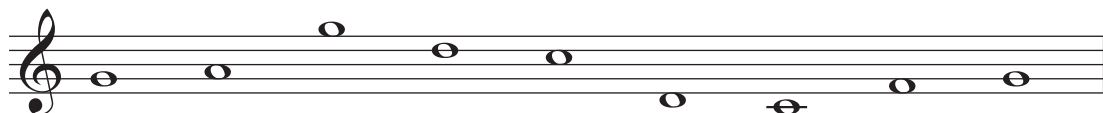
5. Escribe el nombre de los sonidos que se encuentran colocados en las líneas.



12. Escribe el nombre de los sonidos escritos en líneas y espacios adicionales.



13. Observa que las siguientes notas se encuentran dentro y fuera del pentagrama. Escribe su nombre.

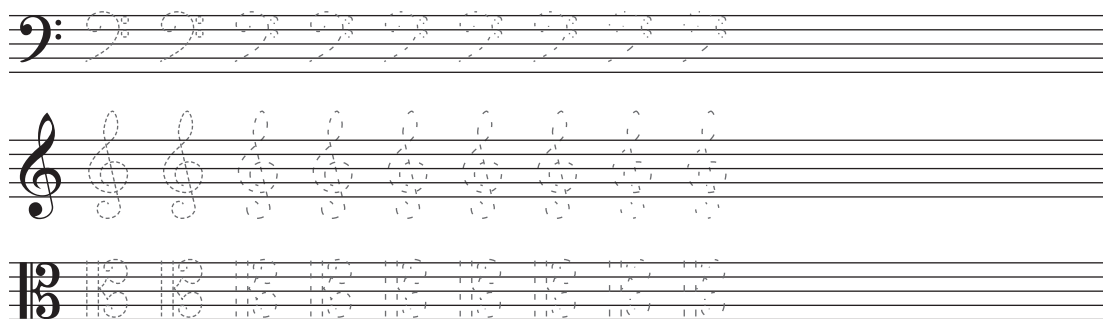




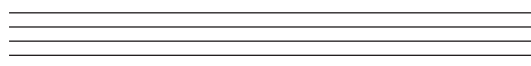
HABLAMOS EN CLAVE. Las claves en la música



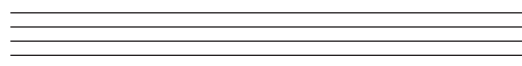
14. Aprende a dibujar las claves correctamente.



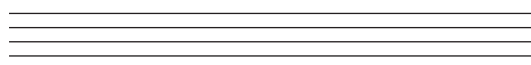
15. Dibújalas ahora sin ayuda.



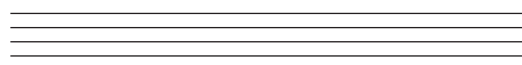
Clave de Sol



Clave de Fa en 4ª



Clave de Do 3ª

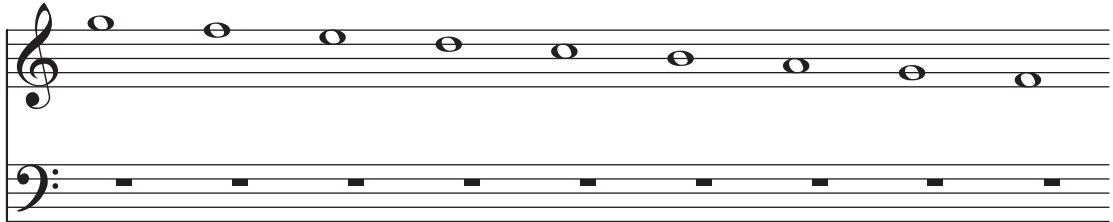


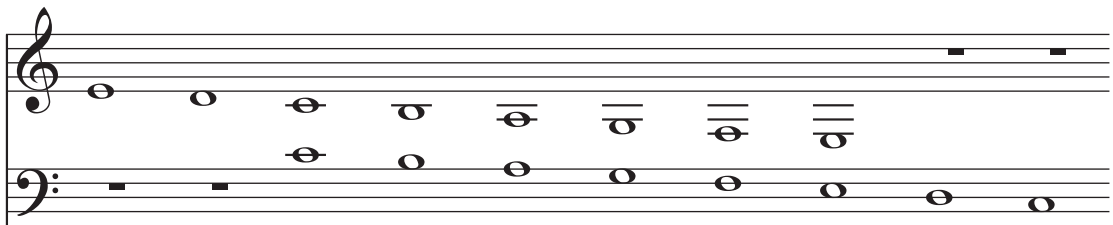
Clave de Do 1ª

16. Ahora que sabes cómo se representan correctamente las claves, rodea las que están correctamente dibujadas.



17. Para facilitar la escritura musical se crearon distintas claves. Escribe el nombre de los siguientes sonidos en cada una de estas claves.





18. Escribe el nombre de los siguientes sonidos en clave de Fa.





**MÚSICA Y
TECNOLOGÍAS**

En el CD ROM te planteamos una serie de actividades en las que podrás poner en práctica lo aprendido en esta Unidad.

