

1. Sensaciones musicales

El carácter de la música

Desde tiempos muy antiguos, se ha considerado que la música posee una serie de cualidades que influyen sobre el comportamiento de las personas. Ciertas melodías, instrumentos o ritmos crean distintos estados de ánimo en el oyente: amor-odio, alegría-tristeza, ánimo-desánimo, optimismo-pesimismo..., en definitiva una infinidad de sensaciones que son capaces de afectar al ser humano tanto desde el punto de vista físico como psicológico.

Es fundamental tener un amplio vocabulario para poder decir aquello que deseamos de la forma más clara posible. Por tanto, habrá momentos donde tendremos que utilizar un lenguaje formal, en vez del lenguaje coloquial. Para ello recuerda que:

El lenguaje formal se caracteriza por un uso riguroso y cuidado del lenguaje y por la preocupación del emisor en la selección de las palabras empleadas. Se suele emplear en situaciones profesionales, en discursos y, por supuesto, en las clases.

El lenguaje coloquial es el que se suele utilizar en situaciones distendidas y entre personas que se conocen y que se tratan con cierta confianza.

BLOQUE 1 CONTEXTO MUSICAL

El **carácter musical** es el conjunto de sensaciones, sentimientos y emociones que la música nos hace sentir cuando la escuchamos.

A continuación te facilitamos algunos adjetivos que te podrán servir para expresar mejor tus sensaciones, cuando escuches música:

Adjetivos que sugieren tranquilidad: calmado, sereno, plácido, relajado, pausado, reposado, sosegado, agradable, delicado, descansado, armónico, tranquilo, apacible, grato.



Adjetivos que sugieren tristeza: apagado, monótono, melancólico, lánguido, afligido, desventurado, infeliz, desafortunado, pesadoso, apenado, consternado, atribulado, desconsolado, triste, desgraciado, atormentado, desolado.



Adjetivos que sugieren fuerza o energía: agitado, acelerado, animado, exaltado, vigoroso, compulsivo, brioso, valeroso, vital, poderoso, enérgico, fuerte.





Adjetivos que sugieren grandeza: espectacular, grandioso, ostentoso, deslumbrante, apoteósico, extraordinario, imponente, grandilocuente, presuntuoso, ceremonioso, espléndido, glorioso, asombroso, admirable.



Adjetivos que sugieren alegría: simpático, gracioso, encantador, sencillo, cautivador, cómico, divertido, optimista, chispeante, fascinante, jovial, gozoso, placentero, exultante, alegre, agradable.



Adjetivos que sugieren movimiento: rítmico, activo, movido, rápido, veloz, marcado, dinámico, impetuoso.



Adjetivos que sugieren malestar: deprimente, horroroso, desagradable, odioso, inquietante, extraño, complicado, terrorífico, angustiante, dramático, atormentado, irritante, estridente, agresivo, fastidioso, crispado, irritado, espantado.



Adjetivos que sugieren suspense: estresante, impactante, misterioso, excitante, nervioso, fatigoso, tenso.



Realiza las cuestiones planteadas en el CUADERNO DE ACTIVIDADES.

págs. 6-7

BLOQUE 2 ESCUCHA

Ahora que ya conoces los diversos aspectos relativos al **carácter**, vamos a distinguirlos auditivamente a través de algunos fragmentos musicales.



págs. 8-12

Realiza las cuestiones planteadas en el CUADERNO DE ACTIVIDADES.

UNA CURIOSIDAD

Hoy en día se ha comprobado científicamente que el carácter de la música influye sobre la bioquímica de nuestro organismo, variando el ritmo cardíaco y la respiración, lo cual se debe a la capacidad de sugestión que tiene la música. Sin embargo, de todas estas propiedades se sabía mucho hace miles de años. Un ejemplo de ello lo encontramos en Esparta donde se empleaban, para la formación de las tropas, una serie de melodías concretas destinadas a influir en el ánimo de los guerreros, incitándolos a la lucha y preparándolos para la dura batalla.



BLOQUE 3 CONTEXTO CULTURAL

A través del carácter de la música se puede incidir sobre ciertos aspectos de la conducta humana. A continuación comprobarás el carácter que la música tiene en los distintos períodos de la Historia.

SIGLOS V-XIV**✓ En la Edad Media**

Con una ausencia de instrumentos y voces femeninas que podían distraer a los fieles, la música religiosa está destinada a la oración y comunicación con Dios, a través de cantos *tranquilos, relajados, pausados, sosegados, apacibles, reposados, calmados...*, destinados a la meditación y al recogimiento del ser humano. Cantados en latín y *a cappella*, sirven para evangelizar al pueblo e inculcar las ideas de la Iglesia Católica de una manera que resulte efectiva y al mismo tiempo, agradable a las gentes de la época.

SIGLOS XV-XVI**✓ En el Renacimiento**

La música religiosa evoluciona hacia una mayor complejidad técnica a través de una música *expresiva, agradable, gozosa y clara* en el texto, con un claro objetivo: inculcar y reafirmar la fe cristiana en los fieles, sobre todo en la Iglesia Católica, donde se busca contrarrestar las nuevas ideas surgidas de la reforma protestante, tras la ruptura de la unidad de Iglesia con las ideas revolucionarias de Lutero, creador de la Iglesia Protestante.

1600-1750**✓ En el Barroco**

Una música *espectacular, grandiosa, ostentosa, imponente, apoteósica, asombrosa, espléndida...* y extraordinariamente *complicada*, al servicio del poder, del lujo y de la ostentación, forma parte de grandes espectáculos civiles que deslumbran e impresionan a las gentes de la época, mostrando así, la grandeza de las clases poderosas. En el ámbito religioso, el clero emplea la música para mostrar la grandiosidad y el poder de Dios, en grandes ceremonias que asombran a los fieles cristianos.

✓ En el Clasicismo

Existe una música *sencilla, clara, agradable, contenida, moderada, ordenada...*, que busca más la elegancia y el buen gusto que la espectacularidad y la grandilocuencia del período anterior, siguiendo los ideales de la cultura clásica de Grecia y de Roma, donde la razón y la inteligencia brillan al servicio de la belleza y del equilibrio.



✓ En el Romanticismo

En una época en la que las gentes buscan, a través de la música, romper con el equilibrio del período anterior y expresar los sentimientos de una forma extrema y apasionada, surge una música *sentimental, complicada, cambiante, exaltada, vigorosa, vital, poderosa, acelerada...*, que refleja de forma abrupta los sentimientos, emociones y estados de ánimo cambiantes del ser humano.

✓ En el siglo XX y hasta la actualidad

La crisis provocada por la I y II Guerra Mundial, desata en la sociedad nuevos planteamientos sociales y morales nunca contemplados hasta ahora. La música experimental aporta novedosas combinaciones de sonidos que crean en el oyente sensaciones musicales, en ocasiones *extrañas, desconcertantes, inquietantes, impactantes...*, que abocará al público de la época a experiencias musicales nunca vividas hasta el momento.



Realiza las cuestiones planteadas en el CUADERNO DE ACTIVIDADES.

pág. 13



BLOQUE 4 CREACIÓN MUSICAL

EL PENTAGRAMA. Las líneas y los espacios

El **pentagrama** es el soporte donde se escribe la música. Consiste en 5 líneas horizontales y paralelas, donde se colocan los distintos signos musicales.

Las líneas (5) y los espacios (4) se cuentan de abajo hacia arriba quedando de la siguiente manera:

Líneas	Espacios
5 _____	_____ 4
4 _____	_____ 3
3 _____	_____ 2
2 _____	_____ 1
1 _____	_____

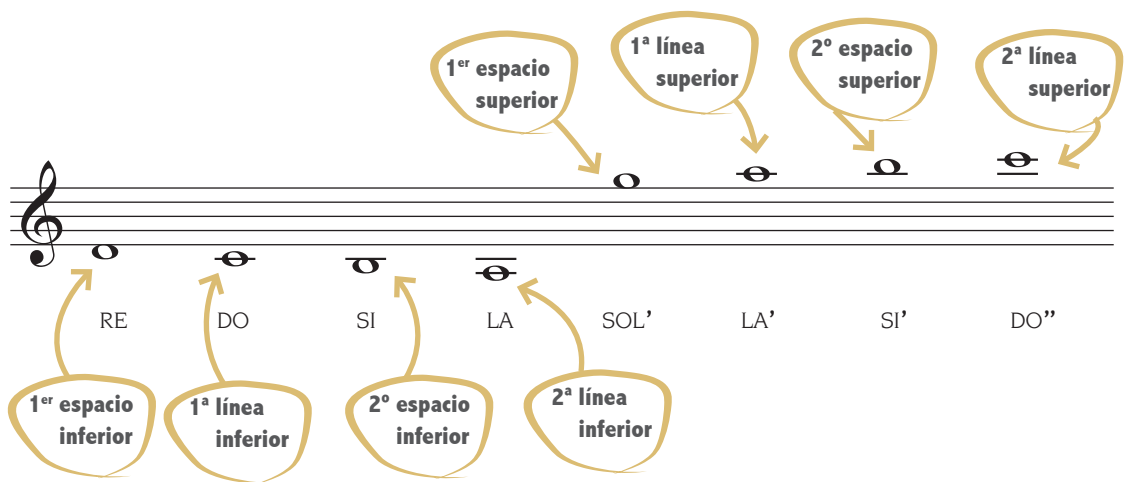
LA COLOCACIÓN DE LAS NOTAS EN EL PENTAGRAMA. El nombre de los sonidos

Las notas reciben su nombre dependiendo de su situación en el pentagrama. Así, estos signos se repartirán entre las líneas y los espacios que hemos visto anteriormente quedando su colocación y nombre de la siguiente manera:



LOS SONIDOS QUE NO CABEN EN EL PENTAGRAMA. Líneas y espacios adicionales

Las notas que por ser demasiado graves o agudas no caben en el pentagrama, se han de escribir fuera de él. Para ello se utilizan las llamadas líneas o espacios adicionales que son unas líneas imaginarias que solamente aparecen junto a la nota musical. Este tipo de líneas o espacios se numeran en la medida en que se alejan del pentagrama.



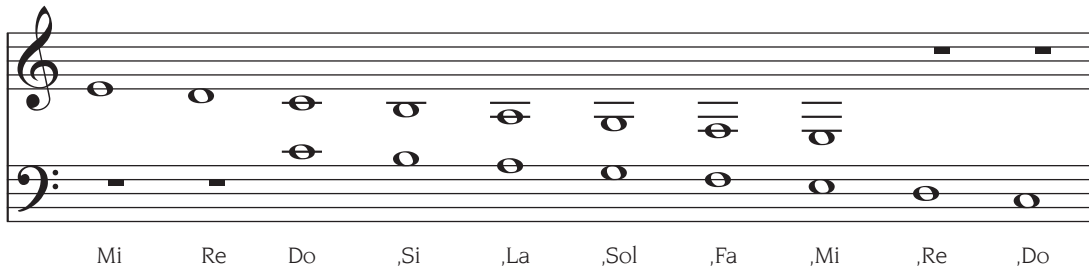
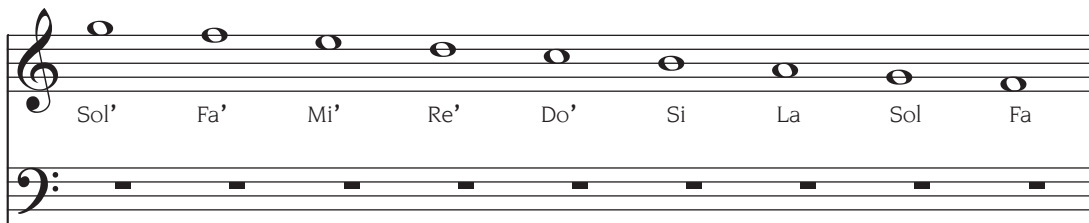
HABLAMOS EN CLAVE. Las claves en la música

Las **claves** son los signos que se colocan al inicio del pentagrama y que determinan el nombre de las notas. La más utilizada es la llamada Clave de Sol, en 2ª línea.

Aquí tienes cómo se representa:

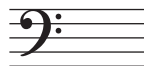


Pero, además, tienes que saber que existen otras claves cuya finalidad es facilitar la escritura musical de notas que aparecerían escritas con muchas líneas adicionales y que resultarían difíciles de leer. Con la utilización de las claves podemos conseguir que una nota escrita en una determinada línea o espacio tenga nombres distintos.



Después de la Clave de Sol, la más utilizada es la Clave de Fa en 4ª línea, que es la que se emplea para los instrumentos más graves.

Aquí tienes como se representa:



Para que tengas conocimiento de que existen otras claves, aquí tienes su nombre y cómo se representan:



Do 1ª



Do 2ª



Do 3ª



Do 4ª



Fa 3ª

Realiza las cuestiones planteadas en el CUADERNO DE ACTIVIDADES. págs. 14-17



BLOQUE 5 INTERPRETACIÓN MUSICAL

En este bloque se plantearán para ésta y el resto de unidades, actividades instrumentales de tipo melódico que te ayudarán a abordar con éxito las interpretaciones que te propondremos.

PRÁCTICA INSTRUMENTAL

Practicamos con la mano derecha y con la izquierda.



Mano izquierda

1 2 3 4 5

6 7 8 9 10



1 2 3 4 5 6 7 8 9

10 11 12 13 14 15 16 17



Mano derecha

1 2 3 4 5

6 7 8 9 10



1 2 3 4 5 6 7 8 9

10 11 12 13 14 15 16 17

Con la mano izquierda



Nana *Tradicional*

Musical score for 'Nana' in 3/4 time, 24 measures. The score is written on a single treble clef staff. It begins with a 4-measure rest. The notes are: 5 (quarter), 6 (quarter), 7 (quarter), 8 (quarter), 9 (quarter), 10 (quarter), 11 (quarter), 12 (quarter), 13-16 (4-measure rest), 17 (quarter), 18 (quarter), 19 (quarter), 20 (quarter), 21 (quarter), 22 (quarter), 23 (quarter), 24 (quarter). The piece ends with a double bar line.

Con la mano izquierda



Polka *Tradicional*

Musical score for 'Polka' in 4/4 time, 24 measures. The score is written on a single treble clef staff. It begins with a 4-measure rest. The notes are: 5 (quarter), 6 (quarter), 7 (quarter), 8 (quarter), 9 (quarter), 10 (quarter), 11 (quarter), 12 (quarter), 13-16 (4-measure rest), 17 (quarter), 18 (quarter), 19 (quarter), 20 (quarter), 21 (quarter), 22 (quarter), 23 (quarter), 24 (quarter). The piece ends with a double bar line.



CANCIONES

O Fortuna (Carmina Burana) Carl Orff

8 1-8 9 10 11 12 13 14 15 16

17 18 19 20 21 22 23 24 25

26 27 28 29 30 31 32 33 34

35 36 37 38 39 40 41 42 43

44 45 46 47 48 49 50 51 52

53 54 55 56 57 58 59 60 61

62 63 64 65 66 67 68 69 70

71 72 73 74 75 76 77 78 79

80 81 82 83 84 85 86 87 88

89 90 91 92 93 94 95 96

97 98 99 100 101 102 103 104

The image shows a musical score for Flute 1, consisting of 14 staves of music. The music is written in 3/4 time and features a rhythmic pattern of eighth and quarter notes with frequent rests. The score is numbered from 8 to 104, with some measures grouped as '1-8'. The piece concludes with a final cadence on measure 104.





Las Cantigas de Santa María son obras dedicadas a la Virgen, compuestas hacia la segunda mitad del siglo XIII, bajo la dirección del rey Alfonso X el Sabio, autor de la obra que interpretarás a continuación. Se trata de la Cantiga número 100 y la temática general de estas canciones es la narración de milagros acontecidos por la intervención de la Virgen.

Santa María Strela do día Alfonso X el Sabio

Flauta 1

8 9 (25) 10 (26) 11 (27)
12 (28) 13 (29) 14 (30) 15 (31)
16 (32) 17 (33) 18 (34) 19 (35)
20 (36) 21 (37) 22 (38) 23 (39)
24 (40) 41 42 43
44 45 46 47
48 49 50 51
52 53 54
55 56 57



**INTERPRETACIONES
PARA INSTRUMENTAL ORFF**

En este apartado te proponemos la interpretación con el instrumental Orff de una pieza musical que puedes descargar de la página www.tabarcallibres.com

Flauta 2 *Santa María Strela do día* Alfonso X el Sabio

8 9 (25) 10 (26) 11 (27)
12 (28) 13 (29) 14 (30) 15 (31) 16 (32)
17 (33) 18 (34) 19 (35) 20 (36)
21 (37) 22 (38) 23 (39) 24 (40)
41 42 43 44
45 46 47 48
49 50 51 52
53 54 55 56 57

2. La finalidad musical

El género musical

La música está presente en la vida de los seres humanos desde el inicio de los tiempos. Los acontecimientos sociales, los momentos de ocio o las necesidades personales culturales suponen un amplio espacio en el que tienen cabida diferentes tipos de música.

Una música que, como verás, es necesario clasificar en función de la finalidad para la que ha sido creada y que responde a una serie de condicionantes que el compositor tiene en cuenta en el momento de su concepción.

A continuación comprobarás que cuestiones como el *ámbito* (entorno al que se dirige la composición), la *instrumentación* (tipos de instrumentos destinados a su interpretación) y la *funcionalidad* (potenciando, a través de la música, un mensaje concreto) son elementos esenciales para el compositor a la hora de materializar su idea musical.

BLOQUE 1 CONTEXTO MUSICAL

El **género musical** es el resultado de la clasificación de distintos tipos de música en función de la finalidad o del objetivo para los que ha sido creada.

El ámbito

Se trata de una cuestión esencial para el compositor, ya que es necesario determinar cuál va a ser el ámbito o el entorno al que va dirigida su composición.

Atendiendo a esto hay que distinguir entre distintos tipos de géneros:

1. GÉNERO RELIGIOSO

Se trata de música destinada a ser interpretada dentro del ámbito religioso y en él encontramos dos modalidades:

- **Litúrgico**

Son composiciones empleadas en actos religiosos donde forman parte de la liturgia, como por ejemplo el canto gregoriano o partes de la Santa Misa.

- **No litúrgico**

Son composiciones que, aunque tienen un carácter religioso, no forman parte de la liturgia. Un ejemplo son los villancicos que se interpretan en Navidad.

