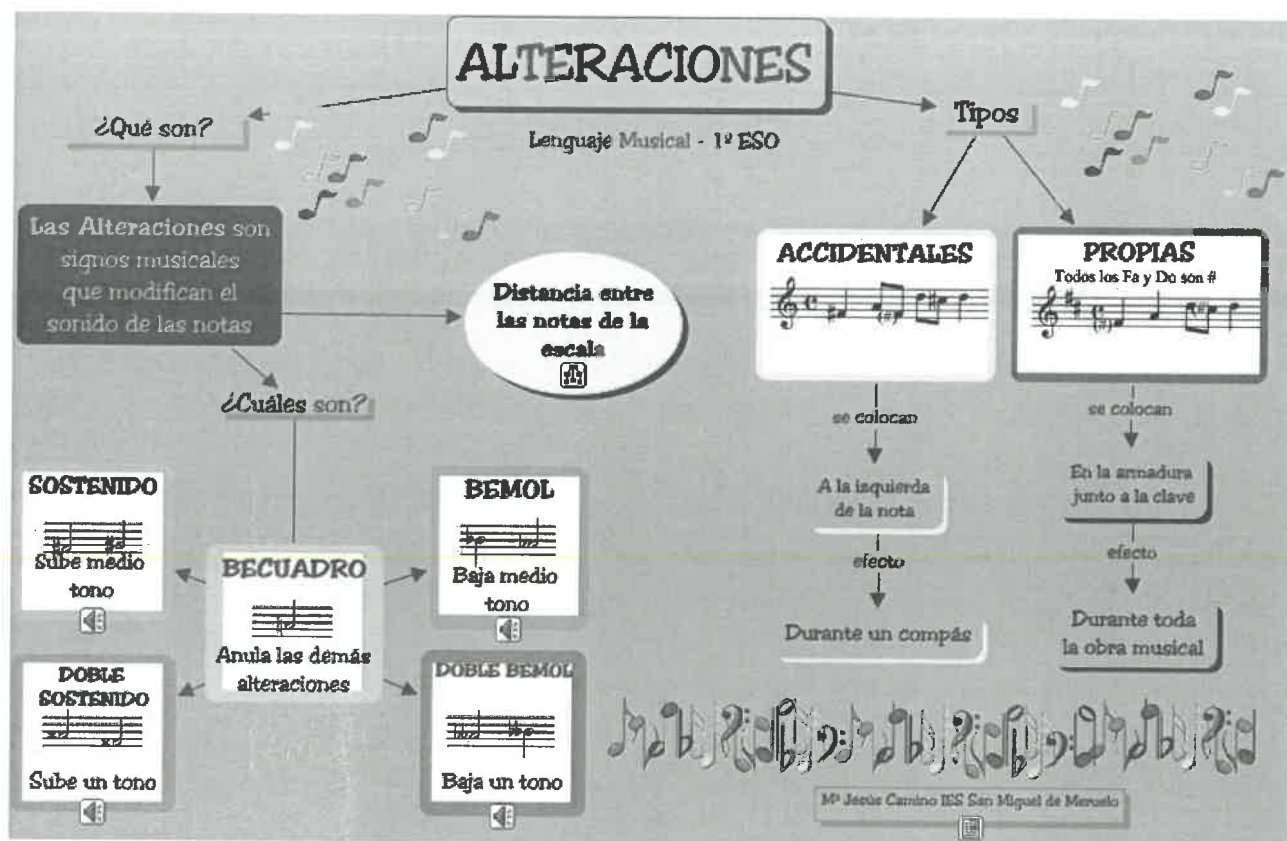


Alteraciones

En 2º de lenguaje musical comenzamos a trabajar con las *alteraciones*, ¿qué son? ¿cuáles son? ¿qué tipos hay? ¿cómo funcionan? ¿cuándo se usan? Veamos las respuestas:



(Mapa conceptual sobre las alteraciones creado por M^a Jesús Camino)

Las alteraciones son **signos que modifican la altura de las notas**, y hay tres diferentes:

- **Sostenido:** sube medio tono la altura de la nota
- **Bemol:** baja medio tono la altura de la nota
- **Becuadro:** anula el efecto de sostenidos y bemoles.

(De momento no estudiaremos las dobles alteraciones)

#, b, □



a la altura de la nota, a su izquierda

Según cómo aparezcan en la partitura, estas alteraciones pueden ser de dos tipos: **accidentales** o **propias**.

- Las alteraciones **ACCIDENTALES** aparecen escritas delante de la nota, y afectarán a todas las notas que se llamen igual que estén a su **misma altura** y dentro del **mismo compás**. Debemos escribir correctamente las alteraciones: delante de la nota y a la altura de su cabeza.



En el siguiente ejemplo podemos ver cómo afectan las alteraciones accidentales a las notas. ¿Sabrías decir porqué las notas azules están alteradas y las naranjas son naturales?



- las alteraciones **PROPIAS** aparecen al inicio de la partitura, entre la clave y el compás (lo que llamamos *armadura*), y afectarán a todas las notas que se llamen igual, en **cualquier altura** y durante **toda la obra**.

En la armadura, las alteraciones se colocan de una forma ya fijada, y sobre este tema también hablaremos más adelante.



En el siguiente ejemplo podemos ver cómo afectan las alteraciones propias a las notas.



Alteración de precaución

En ocasiones podemos querer utilizar alguna alteración que no necesita ser escrita, solamente para hacer una llamada de atención. En ese caso la escribiremos entre paréntesis, y la llamaremos *alteración de precaución*.



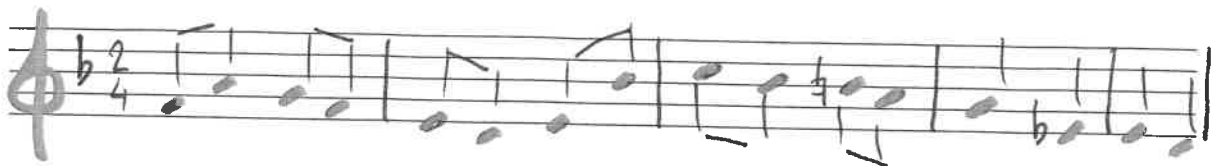
Ahora fijaos en el teclado, aquí podemos ver la **distancia** entre notas naturales y alteradas

DISTANCIA ENTRE LAS NOTAS DE LA ESCALA

© 1994 Santa Cecilia (Reservado)
ISS San Miguel de Meruelo

Ya habéis visto cómo pueden coincidir dos notas en la misma tecla, por ejemplo *re sostenido* y *mi bémol*. Cuando dos notas tienen **igual sonido** pero **distinto nombre** se llaman **NOTAS ENARMÓNICAS**.

1. Rodea las notas # y recuadra las notas b.



MELODÍA Y ARMONÍA

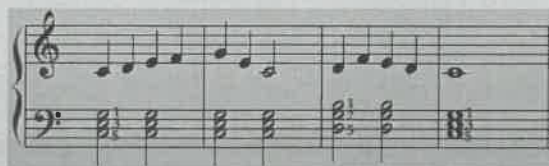
Conceptos básicos

Si combinamos sonidos de diferentes alturas podemos crear una **melodía**. Y cuando hacemos sonar sonidos diferentes al mismo tiempo, estamos creando la **armonía**.

MELODÍA

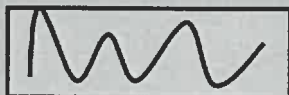


ARMONÍA



La melodía, según su diseño melódico puede ser:

Ondulada



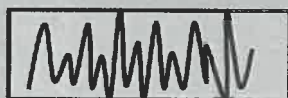
Ascendente



Lineal



Quebrada



Descendente



La melodía se estructura en varias frases que están separadas por cadencias o reposos. Una **cadencia**, sería como los signos de puntuación: una coma, un punto y seguido, un punto y final...

Las cadencias pueden ser:

- **Suspensivas:** el reposo se queda en suspenso, dando la sensación de algo inacabado.
- **Conclusivas:** sensación de final o relajación.

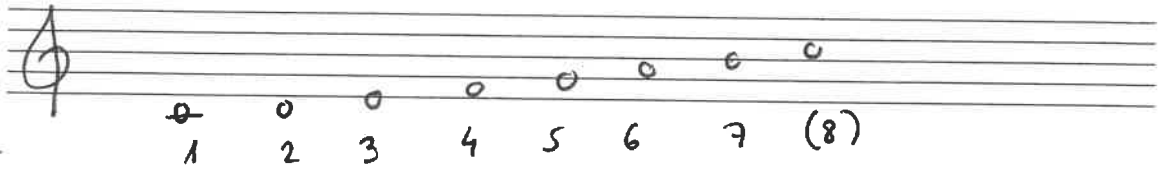
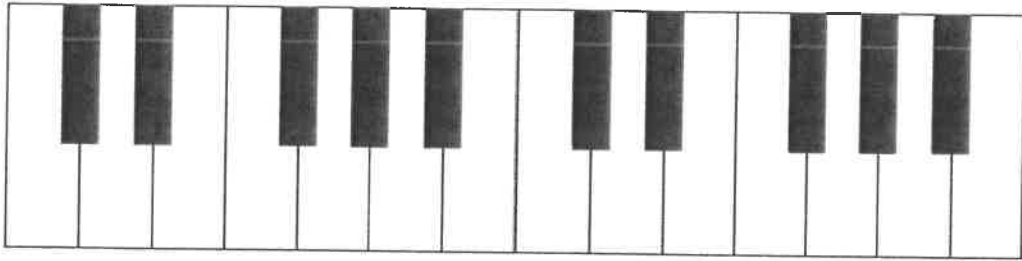
La Melodía

La melodía es una sucesión lineal ordenada y coherente de sonidos musicales de diferente altura en la que se desarrolla una idea musical con independencia de su acompañamiento. Para desarrollar esa melodía se suele utilizar como base una escala.

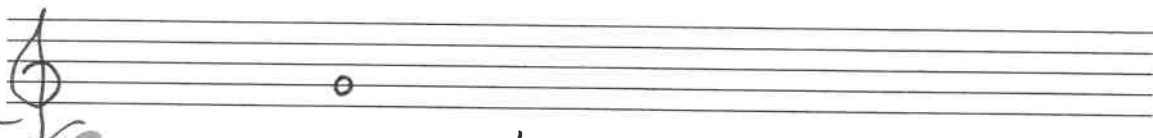
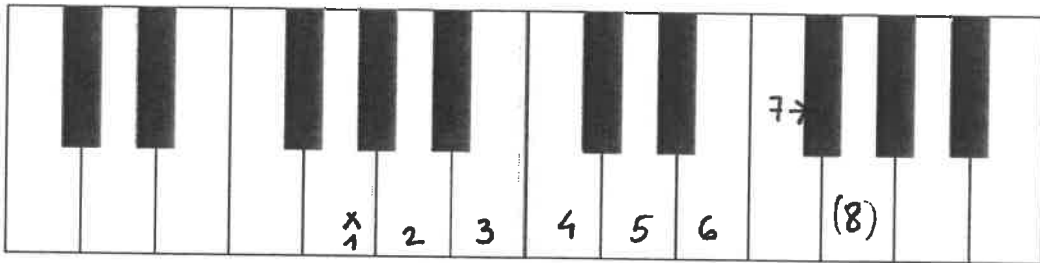
Escala: serie de sonidos que están ordenados de grave a agudo o de agudo a grave. Hay muchos tipos de escalas que se forman siguiendo unas reglas determinadas, por ejemplo:

Escalas

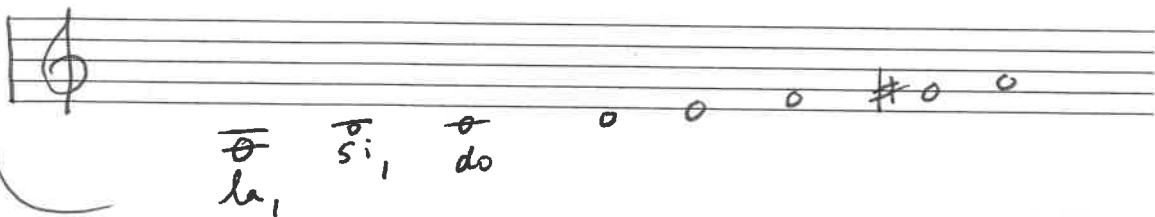
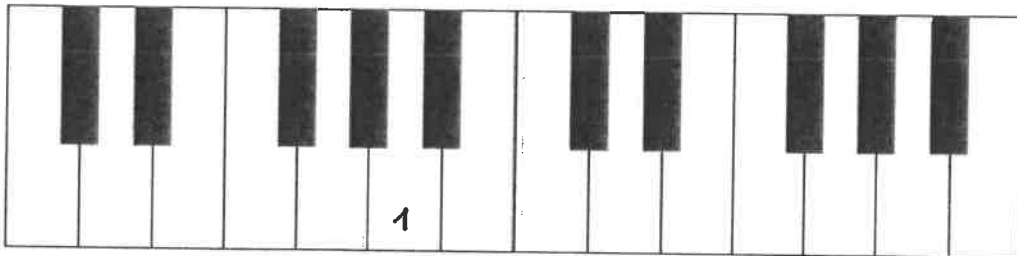
1. Escala mayor . Do Mayor.



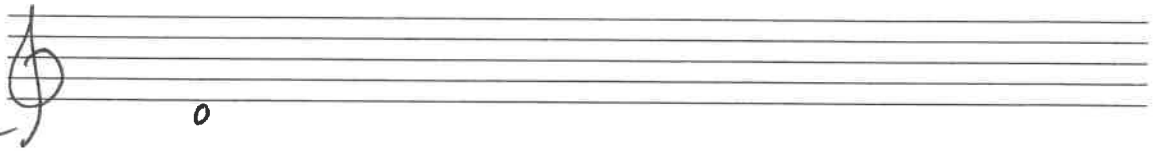
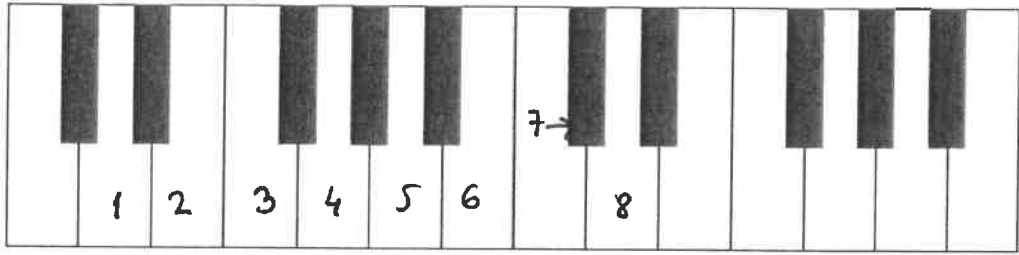
2. Escala mayor: Sol Mayor



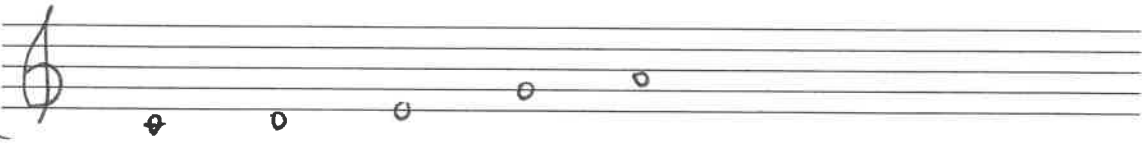
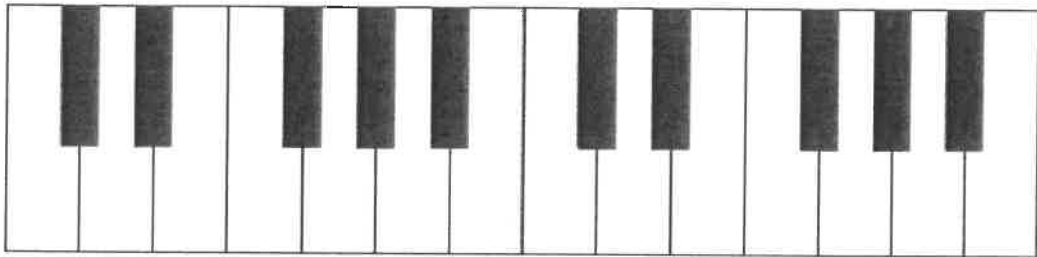
3. Escala menor: La menor.



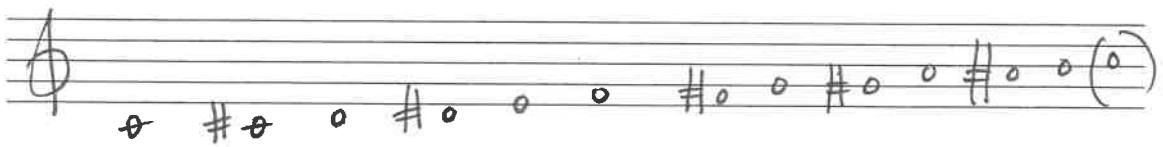
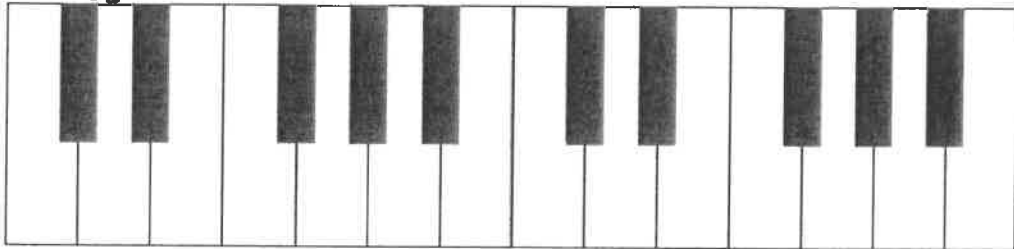
4. Escala menor: Re menor.



5. Escala pentafónica



6. Escala cromática



EJERCICIOS DE LENGUAJE MUSICAL

1.- Une con flechas:

La nota LA
 La nota SOL
 La nota MI
 La nota RE

se encuentra fuera del pentagrama
 está en la primera línea
 está en el segundo espacio
 está en la segunda línea

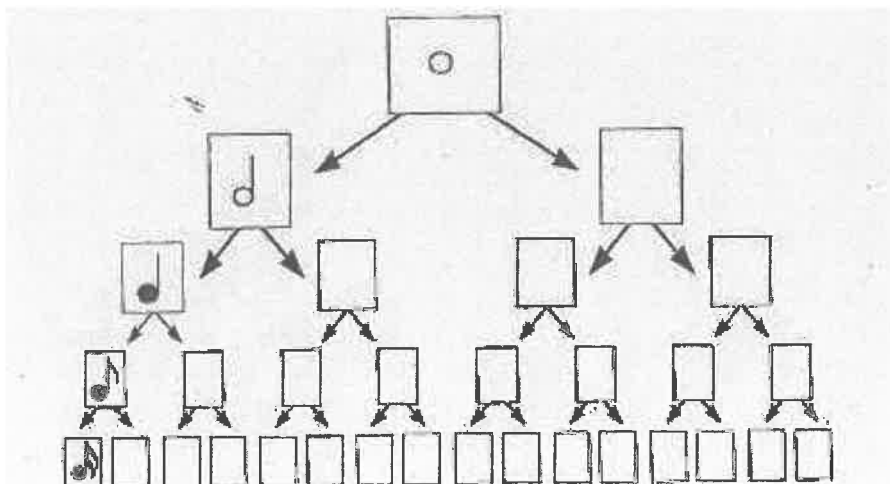
La clave de Sol
 El pentagrama
 La blanca
 Las notas

tiene una duración de dos tiempos
 da nombre a las notas
 indican la altura del sonido
 tiene cinco líneas y cuatro espacios

2.-Escribe el nombre de las notas:

The image shows three musical staves. The first staff contains a sequence of notes: a whole note on the first line (G), a whole note in the second space (A), a whole note on the second line (B), a whole note in the third space (C), a whole note on the third line (D), a whole note in the fourth space (E), a whole note on the fourth line (F), a whole note in the fifth space (G), and a whole note on the first line of the next staff (A). Below the staff is a dotted line for writing. The second staff contains notes: a whole note on the first line (G), a whole note in the second space (A), a whole note on the second line (B), a whole note in the third space (C), a whole note on the third line (D), a whole note in the fourth space (E), a whole note on the fourth line (F), a whole note in the fifth space (G), and a whole note on the first line of the next staff (A). Below the staff, the notes are labeled with dotted lines: 'Si', 'LA', and 'Sol'. The third staff contains a sequence of notes: a whole note on the first line (G), a whole note in the second space (A), a whole note on the second line (B), a whole note in the third space (C), a whole note on the third line (D), a whole note in the fourth space (E), a whole note on the fourth line (F), a whole note in the fifth space (G), and a whole note on the first line of the next staff (A). Below the staff is a dotted line for writing.

3.-Completa cada casilla con una figura musical:



4.- Completa las siguientes equivalencias:

$$2 \text{ eighth notes} + 2 \text{ eighth notes} = \text{1 quarter note}$$

$$2 \text{ quarter notes} = \text{1 half note}$$

$$1 \text{ quarter note} + \text{2 eighth notes} = 3 \text{ eighth notes}$$

$$1 \text{ dotted quarter note} = \text{1 quarter note} + \text{1 eighth note}$$

$$2 \text{ half notes} = \text{1 whole note}$$

$$\text{1 eighth note} + \text{2 eighth notes} = 3 \text{ eighth notes}$$

$$1 \text{ whole note} = 4 \text{ quarter notes}$$

$$2 \text{ eighth notes} = \text{1 quarter note}$$

5.- Relaciona:

6.- Dibuja las siguientes notas en el pentagrama:

do mi sol la fa re si do' fa mi sol do

do re sol, la, mi re si, do la, si, sol, do

do' mi' sol' la' fa' re' sol' do' la' mi' sol' do'

7.- Dibuja en los cuadros la figura resultante de la suma:

Row 1: A quarter note in a box + a quarter note in a box = []

 Row 2: A quarter note in a box + an eighth note in a box + an eighth note in a box = []

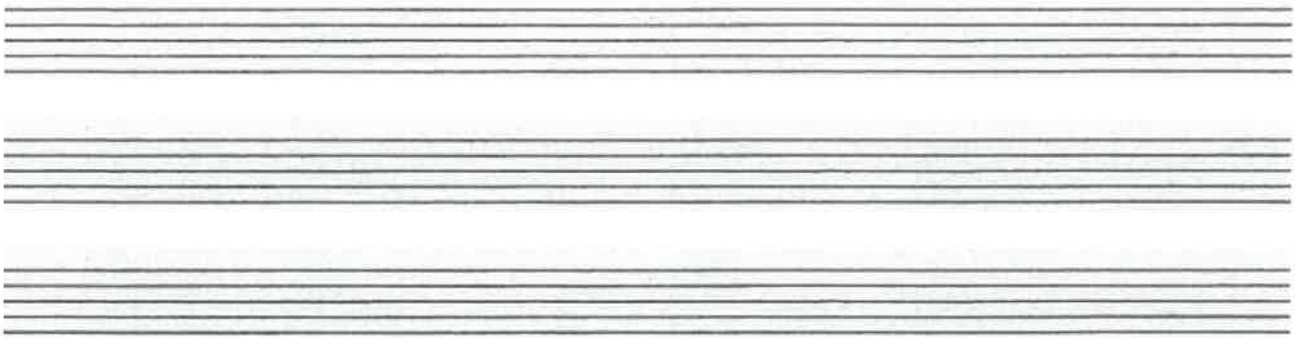
 Row 3: A quarter note in a box + a quarter note in a box + a quarter note in a box = []

 Row 4: A quarter note in a box + a quarter note in a box + an eighth note in a box + an eighth note in a box = []

8.- Escribe las líneas divisorias en un compás de 3/4:

9.- Escribe en el pentagrama la siguiente melodía:

COMPASES	TIEMPOS	NOTAS	VALORES
1	1	DO MI SOL	Corchea y 2 semicorcheas.
	2	LA SOL MI	Corchea y 2 semicorcheas
2	1	RE DO RE MI	Semicorcheas
	2	RE RE	Corcheas
3	1	MI	Negra
	2	RE MI	Corcheas.
4	1	FA	Negra
	2	SOL LA	Corcheas
5	1	SOL	Negra
	2	DO SI LA SOL	Semicorcheas
6	1	LA SOL FA MI	Semicorcheas
	2	RE DO DO	Corchea y 2 semicorcheas



10.- Crucigrama:

- 1.- Signo que aumenta a la nota la mitad de su valor.
- 2.- Nota que se escribe en la tercera línea.
- 3.- Nota que sigue al sol.
- 4.- Primera nota de la escala.
- 5.- Nota que se escribe debajo del pentagrama.
- 6.- Nota del primer espacio.
- 7.- Resultado de la suma de dos corcheas.

