

Unidade 6:

A poboación e a demografía

1. Introducción. A demografía e o estudo da poboación

A **demografía** é a ciencia que estuda a poboación humana, é dicir, o conxunto de persoas que habitan nun territorio nun momento determinado. O seu obxectivo principal é analizar como evoluciona a poboación ao longo do tempo e cales son as súas características.

Para iso, a demografía estuda diferentes aspectos, como o tamaño da poboación, a súa distribución no territorio, a súa estrutura por idade e sexo e os movementos que experimenta. Estes movementos poden ser **naturais**, como os nacementos e as defuncións, ou **migratorios**, cando as persoas se trasladan dun lugar a outro.

O estudo da poboación é fundamental para comprender moitos fenómenos sociais, económicos e territoriais. Por exemplo, permite planificar servizos públicos como escolas, hospitais ou infraestruturas de transporte, e tamén analizar problemas actuais como o envellecemento da poboación ou o despoboamento das zonas rurais.

2. As fontes para estudar a poboación

Para coñecer as características da poboación utilízanse diversas **fontes estatísticas**, que permiten obter información precisa e actualizada.

Unha das máis importantes é o **censo de poboación**, que consiste nun recento detallado de todos os habitantes dun país. Ademais de contar a poboación, recolle información sobre aspectos como a idade, o sexo, o nivel de estudos, a situación laboral ou o lugar de residencia. En España o censo é elaborado polo **Instituto Nacional de Estadística**, o encargado das estatísticas oficiais.

Outra fonte fundamental é o **padrón municipal**, que é o rexistro administrativo no que aparecen todas as persoas que viven nun concello. A diferenza do censo, o padrón actualízase continuamente e permite coñecer a poboación real de cada municipio.

Tamén son moi importantes os datos do **rexistro civil**, onde se anotan os nacementos, matrimonios e defuncións. Estes datos permiten calcular indicadores demográficos como as taxas de natalidade ou mortalidade.

Grazas a estas fontes, os demógrafos poden analizar a evolución da poboación e comprender mellor os cambios que se producen na sociedade.

3. O crecemento da poboación

A poboación dun territorio non permanece constante, senón que cambia co paso do tempo. Este cambio débese fundamentalmente a dous factores: o **crecemento natural** e os **movementos migratorios**. A suma do crecemento natural e do saldo migratorio determina o chamado **crecemento real da poboación**.

3.1. Crecemento natural

O **crecemento natural**, tamén chamado **crecemento vexetativo**, é a diferenza entre o número de nacementos e o número de defuncións nun territorio durante un período determinado. Para analízalo utilízanse diferentes indicadores demográficos:

- ✓ A **taxa de natalidade** indica o número de nacementos anuais por cada mil habitantes.
- ✓ A **taxa de mortalidade** expresa o número de defuncións anuais por cada mil habitantes.

A diferenza entre ambas determina o crecemento natural da poboación. Se a natalidade é maior ca mortalidade, a poboación aumenta; se ocorre o contrario, a poboación diminúe.

- ✓ Outro indicador importante é a **esperanza de vida**, que representa o número medio de anos que se espera que viva unha persoa ao nacer. Este indicador aumentou moito nas últimas décadas grazas ás melloras na alimentación, na sanidade e nas condicións de vida.

3.2. Migracións

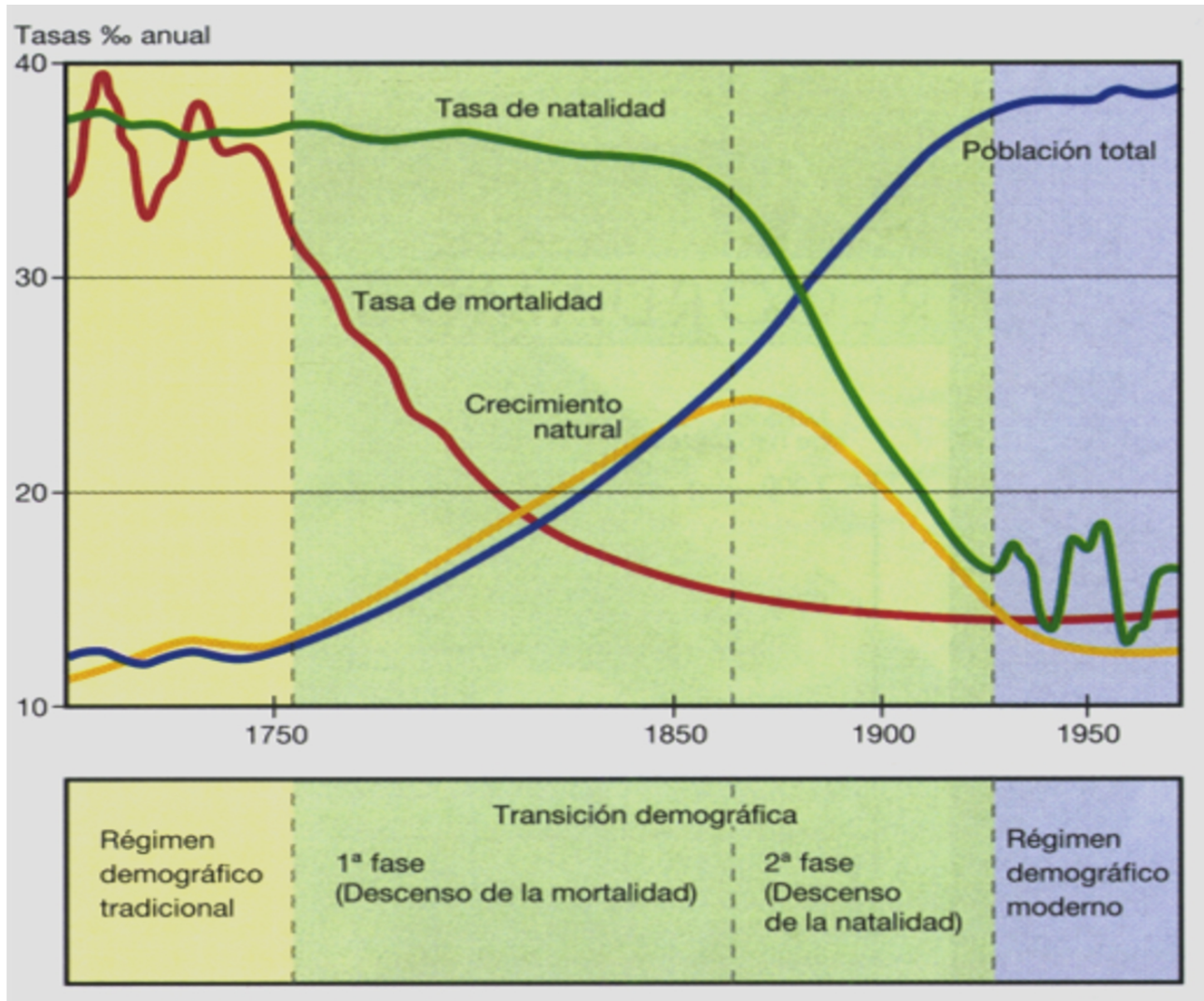
A poboación tamén cambia debido ás migracións, é dicir, aos desprazamentos de persoas dun territorio a outro. Hai dous tipos de desprazamentos:

- ✓ Cando alguén abandona o seu lugar de residencia para vivir noutro fálase de **emigración**.
- ✓ Cando esa persoa chega a un territorio procedente doutro lugar fálase de **inmigración**.

A diferenza entre o número de inmigrantes e emigrantes recibe o nome de **saldo migratorio**. Se chegan máis persoas das que marchan, o saldo migratorio é positivo; se ocorre o contrario, é negativo.

4. Evolución histórica dos réximes demográficos

Ao longo da historia, a evolución da poboación estivo marcada por diferentes **réximes demográficos**, que se distinguen polas súas características de natalidade, mortalidade e crecemento da poboación.



4.1. Réxime demográfico antigo

O réxime demográfico antigo foi característico das sociedades preindustriais e mantívose en Europa ata aproximadamente o século XVIII. Neste período tanto a natalidade como a mortalidade eran moi elevadas. As familias tiñan moitos fillos, pero tamén morrían moitas persoas, especialmente nenos. As epidemias, as guerras, as malas colleitas e a falta de coñecementos médicos provocaban frecuentes crises demográficas. Como consecuencia, o crecemento da poboación era moi lento e ás veces incluso negativo.

4.2. Réxime demográfico de transición

A partir do século XVIII comezou en Europa un proceso coñecido como transición demográfica. Durante esta etapa produciuse primeiro un descenso da mortalidade debido ás melloras na alimentación, ao progreso da medicina e ás mellores condicións hixiénicas e sanitarias. A natalidade, con todo, mantívose alta durante un tempo, polo que a poboación experimentou un forte crecemento.

Co paso do tempo tamén descendeu a natalidade, debido a cambios económicos, sociais e culturais. Entre estes cambios destacan a urbanización, a incorporación da muller ao traballo remunerado, o aumento do nivel educativo e o uso de métodos anticonceptivos.

4.3. Réxime demográfico moderno

Na actualidade, a maior parte dos países desenvolvidos atópanse no chamado réxime demográfico moderno, caracterizado por taxas baixas tanto de natalidade como de mortalidade. Isto provoca que o crecemento da poboación sexa moi reducido e, en moitos casos, incluso negativo, sobre todo naqueles países que teñen unha maior cantidade de persoas maiores.

5. Estrutura da poboación

A **estrutura da poboación** refírese á forma en que se distribúen os habitantes segundo determinadas características, especialmente a idade e o sexo.

5.1. Estrutura por idade

A poboación adoita dividirse en tres grandes grupos:

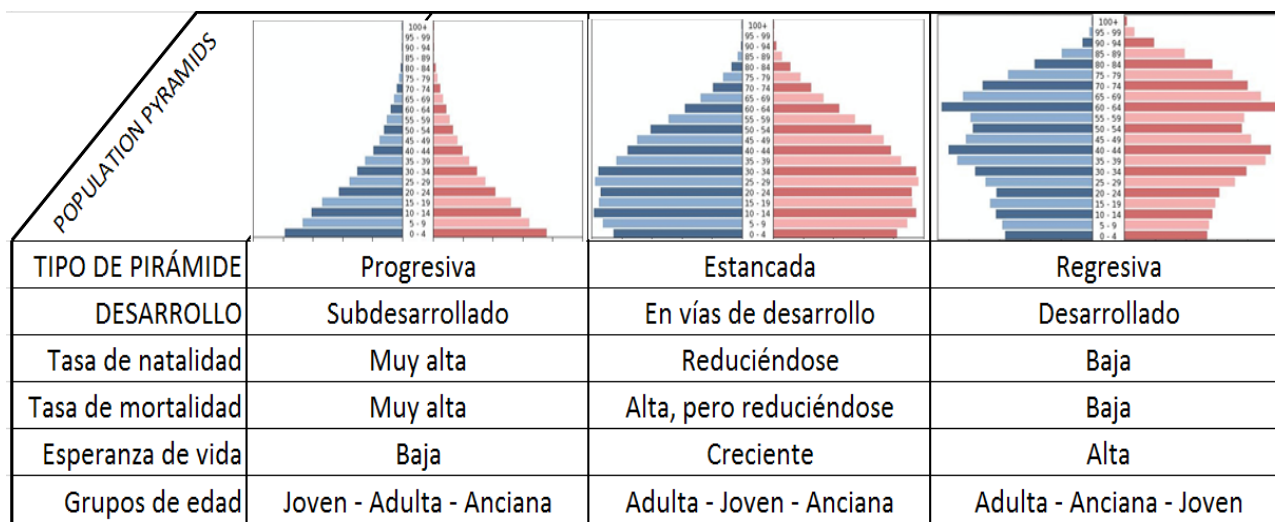
- ✓ **Poboación nova** (menores de 15 anos).
- ✓ **Poboación adulta** (entre 15 e 64 anos).
- ✓ **Poboación anciá** (65 anos ou máis).

Nos países desenvolvidos, a combinación dunha baixa natalidade e dunha alta esperanza de vida está provocando un proceso de **envellecemento da poboación**. Isto significa que aumenta a proporción de persoas maiores mentres diminúe o número de nenos e mozos.

5.2. Estructura por sexo

A **estructura por sexo** analiza a proporción de homes e mulleres. Aínda que ao nacer adoita haber un número lixeiramente maior de nenos que de nenas, nas idades máis avanzadas predominan as mulleres, xa que a súa esperanza de vida adoita ser maior.

Para representar graficamente a estrutura da poboación utilízanse as **pirámides de poboación**, que mostran a distribución da poboación por idade e sexo nun momento determinado.



6. A poboación en España

España ten na actualidade arredor de 48 millóns de habitantes e presenta características propias dos países desenvolvidos.

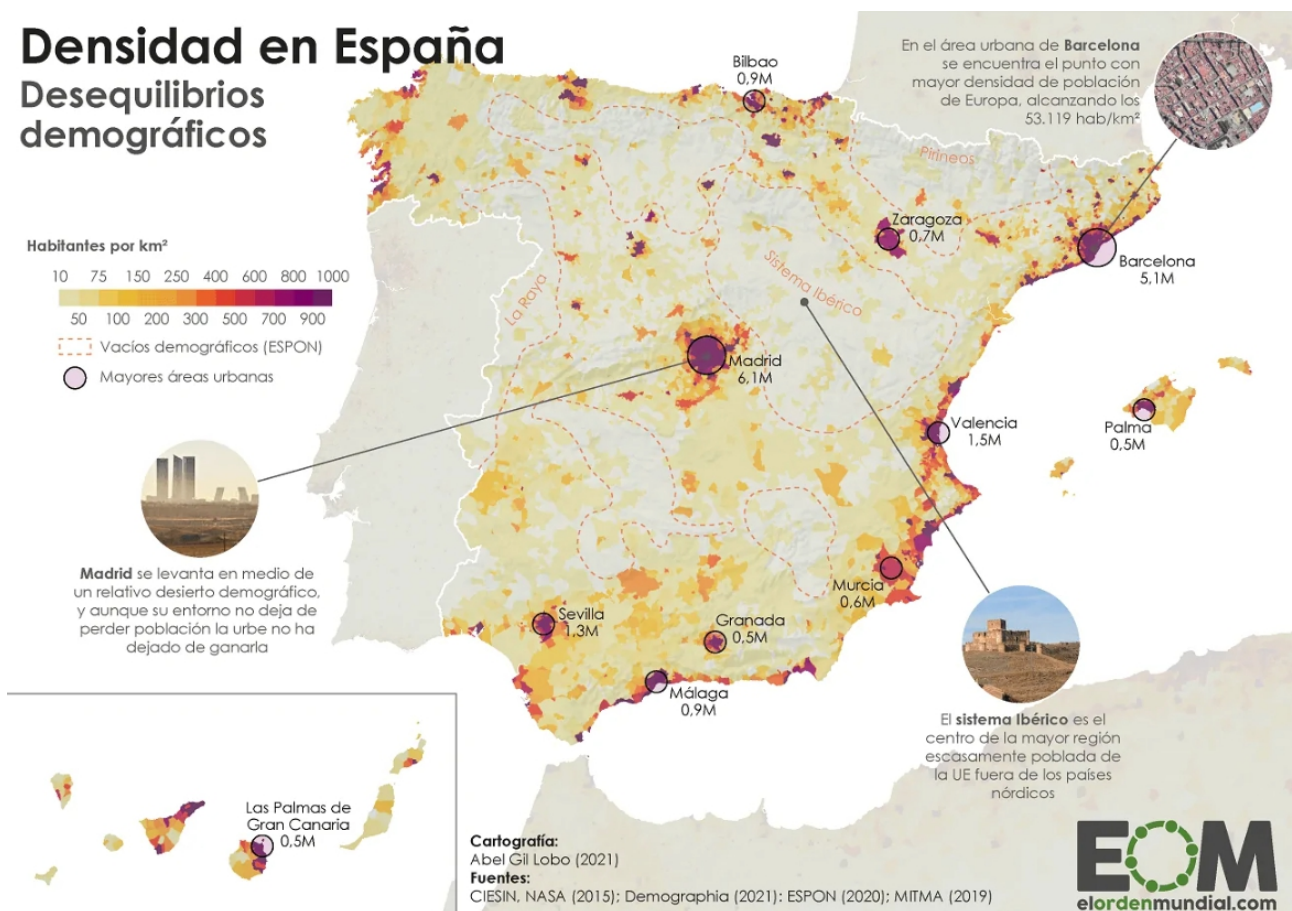
Un dos trazos máis destacados é a **baixa natalidade**. O número medio de fillos por muller é reducido, o que provoca un crecemento natural moi baixo. Entre as causas desta situación destacan o retraso na idade de maternidade, as dificultades económicas para formar unha familia e os cambios nas formas de vida.



Ao mesmo tempo, España presenta unha das **esperanzas de vida máis altas do mundo**, o que contribúe ao envellecemento da poboación (neste sentido, destacan especialmente as rexións de Galicia e Asturias). Cada vez hai máis persoas maiores e menos nenos, o que no futuro pode xerar unha ampla problemática a nivel económico e social.

Outro fenómeno importante das últimas décadas foi a **chegada de inmigrantes** procedentes doutros países. A inmigración contribuíu a aumentar a poboación e tamén a reforzar a poboación activa, é dicir, o conxunto de persoas en idade de traballar, e permitiu paliar en certa maneira a baixa natalidade, xa que a tendencia a ter fillos é maior neste grupo de poboación.

A **distribución** da poboación española tamén é **desigual**. As áreas urbanas (Madrid, Barcelona, Zaragoza...) e as zonas costeiras (litoral mediterráneo, Eixo Atlántico galego...) concentran a maior parte da poboación, mentres que moitas zonas rurais do interior sofren procesos de despoboamento (moi acusado en zonas como Castilla y León, Castilla-La Mancha ou Extremadura, que son a maior parte da chamada “España vaciada”).



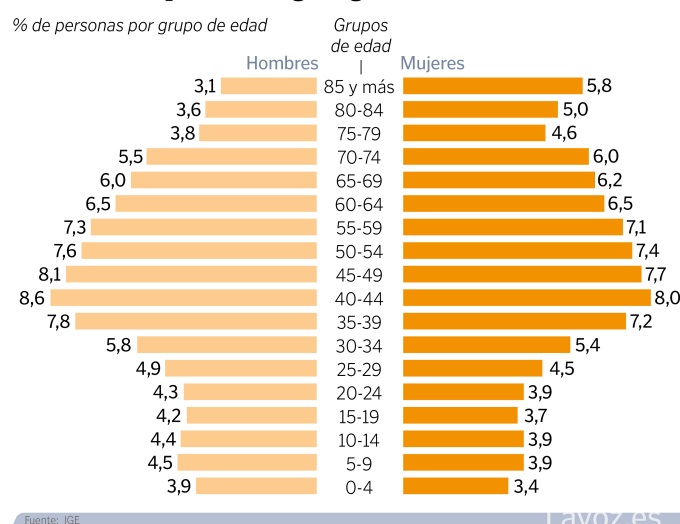
6.1. A poboación en Galicia

Galicia presenta algunhas das características demográficas máis acusadas de España. A comunidade conta con algo máis de 2,6 millóns de habitantes, pero a súa evolución demográfica está marcada por tendencias preocupantes.

Un dos problemas máis importantes é o **descenso da natalidade**, que se sitúa entre os máis baixos de Europa. Debido a isto, o crecemento natural da poboación é negativo en moitos anos.

Ao mesmo tempo, Galicia presenta un **forte envellecemento demográfico**. A proporción de persoas maiores de 65 anos é moi elevada, mentres que o número de nenos e mozos é relativamente pequeno. Isto débese tanto á baixa natalidade como á elevada esperanza de vida.

Pirámide de poboación galega



Outro fenómeno característico é o **desequilibrio territorial da poboación**. A maior parte dos habitantes concéntranse nas cidades e nas áreas costeiras, especialmente arredor de cidades como **Vigo, A Coruña, Santiago de Compostela** ou **Pontevedra**. Pola contra, moitas zonas rurais do interior sofren un forte proceso de despoboamento.

No caso concreto de Galicia hai que falar tamén dun fenómeno fundamental na historia demográfica desta rexión. Durante o século XIX e comezos do XX, centos de miles de galegos emigraron buscando mellores condicións de vida, a maioría deles dirixíndose a países de América, especialmente Arxentina, Cuba ou Uruguay. Máis tarde, durante a segunda metade do século XX, tamén se produciron importantes fluxos migratorios cara a países europeos. Esta emigración provocou unha importante perda de poboación, especialmente de xente nova en idade de traballar.

Na actualidade continúan existindo movementos migratorios, tanto de saída de mozos cara a outras rexións ou países como de chegada de inmigrantes procedentes do estranxeiro.

7. Retos demográficos actuais

Os cambios demográficos actuais presentan importantes desafíos para a sociedade. Entre os máis destacados atópanse o **envellecemento da poboación**, a **baixa natalidade** e o **despoboamento das áreas rurais**. Estes fenómenos teñen consecuencias económicas e sociais importantes, xa que afectan á sustentabilidade dos sistemas de pensións, á organización dos servizos públicos e ao equilibrio territorial.

Por iso, as administracións públicas están a desenvolver diferentes políticas destinadas a fomentar a natalidade, apoiar ás familias, favorecer a conciliación laboral e promover o desenvolvemento das zonas rurais. Comprender estes procesos demográficos é fundamental para analizar a realidade actual e planificar o futuro das sociedades.