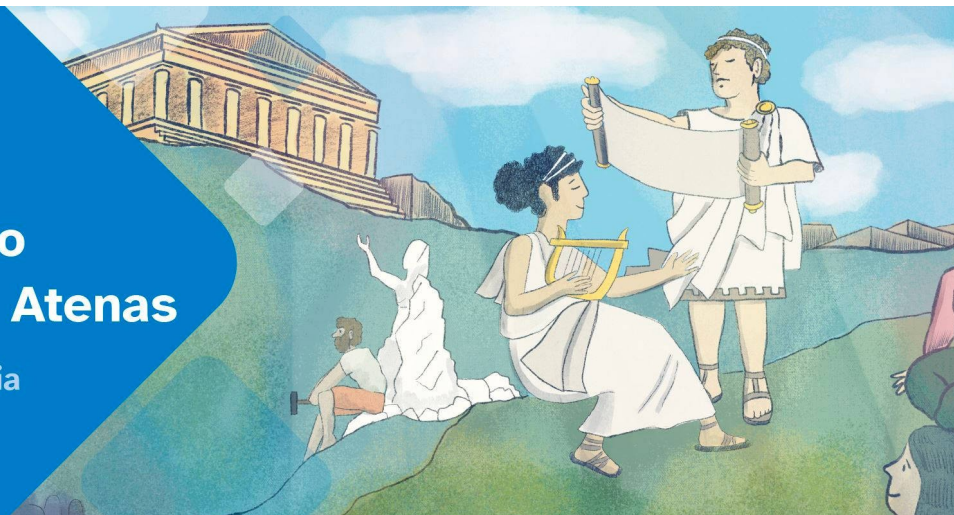


# RESUMO DE CONTIDOS

## Roubo no Museo Arqueolóxico Nacional de Atenas

Xeografía e Historia  
1º ESO



## Índice

1. Cronoloxía da Antiga Grecia.....	2
2. Espazo Xeográfico: a Grecia europea, insular e asiática.....	2
3. A economía.....	3
4. Achegas políticas.....	3
5. A sociedade grega, unha sociedade desigual.....	5
A situación da muller na Grecia clásica.....	6
6. O legado cultural, relixioso e artístico.....	6
A relixión e a mitoloxía grega.....	6
A arte grega e o seu legado.....	7
Arquitectura.....	7
Pintura.....	8
Escultura.....	8

## 1. Cronoloxía da Antiga Grecia

<b>Civilización Cicládica (3200-1100 a. C.)</b>
Ao redor das Illas do Mar Exeo
<b>Civilización Minoica (2700-1500 a. C.)</b>
Illa de Creta como potencia marítima
<b>Civilización Micénica (1900-1100 a. C.)</b>
Grecia continental
<b>Idade Escura (1100-800 a. C.)</b>
Comeza a colonización por Asia Menor e as illas do Exeo
<b>Período Arcaico (800-500 a. C.)</b>
Aparición e organización das Polis
<b>Período Clásico (500-323 a. C.)</b>
Período de esplendor ateniense e da civilización grega
<b>Imperio de Alexandre Magno (356-323 a. C.)</b>
Conquistas e expansión do mundo grego por Asia e norte de África
<b>Helenismo (323-21 a.C.)</b>
División do imperio nos reinos helenísticos ata a conquista de Roma

## 2. Espazo Xeográfico: a Grecia europea, insular e asiática

A antiga Grecia, no extremo leste do mar Mediterráneo, comprendía:

- A **Península Balcánica**, que se estendería desde Macedonia ao norte ata a península do Peloponeso ao sur. Aquí atopamos lugares e polis claves na historia como Atenas e Esparta.
- **As illas dos mares Exeo e Xónico**, como Creta, Lesbos, Rodas e Corfú.
- **Parte asiática**: costa occidental de Asia Menor (actual Turquía) con enclaves como Troia, Éfeso e Mileto.

- As **colonias** que os antigos gregos fundaron ao longo do Mediterráneo Occidental, por exemplo, Ampurias.

### 3. A economía

Un clima mediterráneo de escasas choivas e veráns cálidos, un relevo montañoso e pequenos vales, unha costa moi recortada e o contacto directo co mar, converteu este nun elemento clave na comunicación e na economía.

Na península Balcánica había poucas terras fértiles para o cultivo, baseado en cultivos de secano de cereais, vide e oliveira, e completada coa gandaría de cabras, ovellas e porcos o que levou a que outras actividades económicas tivesen un papel máis importante como:

A artesanía, por exemplo a cerámica que se exportaba a diferentes puntos do Mediterráneo e Oriente Próximo.

O comercio foi a actividade económica máis destacada, cunha importante flota mercante, e con base á moeda. Un comercio que se estendía por todo o Mediterráneo como Exipto e Italia. Importaban sobre todo trigo, papiro e madeira; e exportaban, xunto coa cerámica, escravos.

Os botíns de guerra eran unha importante fonte de ingresos, ademais do cobro de impostos para manter os templos, pagar o exército ou construír obras públicas.

### 4. Achegas políticas

A propia palabra “*Política*” procede do grego e refírese ao goberno da **polis**.

Civilizacións anteriores, como a exipcia, asiria ou persa mantiveron as súas formas políticas (**imperios** e reinos) cunha organización bastante estable durante milleiros de anos.

Porén, na Grecia antiga, nun período de apenas 400 anos, ensaiáronse varios modelos políticos que se desenvolveron nas diferentes polis: monarquía, aristocracia, tiranía ou **democracia** foron os principais. A importancia da herdanza cultural grega para Europa foi tal que estas son basicamente os distintos modelos políticos que temos actualmente.

O obxectivo de organizar o poder político vai ser común: lograr o maior grao de desenvolvemento das actividades da cidade e as mellores condicións de vida dos seus cidadáns. Varios serán os modelos.

1. **Monarquía:** Durante o período prehelénico crese que estes territorios se organizaron en reinos, como en Micenas e Creta. Este é o modelo político o que se reflicte nas epopeas narradas por Homero. Tamén na Grecia arcaica e clásica se mantivo este sistema nalgúñas polis. En Esparta por exemplo o sistema era unha

diarquía (dous reis). O reino de Macedonia, xa no século IV a. C., acabará dominando a Hélade.

2. **Aristocracia:** característica da Época Escura. A partir do século VIII a. C., coa formación das polis e o crecemento económico e demográfico na Hélade, o poder da aristocracia foise debilitando en favor de novas institucións máis representativas. Cambia o modelo de exército: os guerreiros heroicos (aristocracia) dan paso ao exército dos hoplitas (cidadáns), que se comprometen á defensa conxunta e organizada das súas polis. Desenvólvese un sentimento de pertenza a unha comunidade. Porén, a presenza do poder da aristocracia, que segue a ser a grande propietaria das terras, mantense en institucións como a *Gerusía* espartana ou o *Areópago* ateniense.

3. **Tiranía:** fronte ao poder da aristocracia aparece unha nova figura política que conta co apoio dos hoplitas e do pobo (tanto pequenos campesiños como metecos): a tiranía.

Tiranos, como Pisístrato en Atenas ou Polícrates en Samos, recollen as demandas do *demos*. Impulsan as colonizacións polo Mediterráneo e a renovación das polis coa construción de obras públicas. Cando os tiranos intentan perpetuarse no poder, prodúcense rebelións e ata tiranicidios co fin de devolver o poder ás institucións tradicionais.

4. **Democracia:** a conquista do poder por parte do *demos* levou á elaboración de leis escritas, aprobadas polos cidadáns das polis a través das súas Asambleas. En Esparta a *Asamblea dos Iguais* recollía o voto de todos os soldados, en Atenas a *Ekklesía* recollía o voto de todos os cidadáns (propietarios de terras nados na polis).

A democracia ateniense vai ser cada vez mais participativa e aberta. Primeiro coa abolición da escravitude por débedas e a formación de tribunais que aplicasen leis igualitarias.

A antiga aristocracia segue a ocupar postos de poder (maxistraturas), pero debe entenderse con outros órganos: a *Ekklesía* (assemblea cidadá) e a *Boulé* (o consello dos 400 que fai propostas á assemblea). No século V a. C. amplíase a participación política.

5. **Ligas entre polis:** a independencia das polis non impedía que nalgúns momentos puidesen establecerse alianzas entre elas para enfrontarse a un inimigo común. Sucedeu por exemplo cando as polis da *Liga Ática*, capitaneadas por Atenas, se uniron para enfrontarse aos persas nas *Guerras Médicas*. Tamén entre polis gregas existían conflitos como o que enfrontou a Atenas e Esparta, que formaron alianzas con outras cidades-Estado e se enfrontaron entre elas na *Guerra do Peloponeso*.

6. **Imperio:** esta forma de goberno común en Exipto e o Imperio persa fora sempre rexeitada polos gregos, pero acabará absorbendo o sistema de polis.

A partir do século IV a. C. o modelo das asembleas entra en crise. Neste momento o reino de Macedonia, gaña poder político. Con Alexandre Magno fórmase un grande imperio que chega ata os territorios do imperio exipcio e do imperio persa.

Este imperio vaise desfacer case tan rápido como se formara, xa que á morte de Alexandre Magno se divide entre os seus xenerais nos chamados reinos helenísticos. Estes amosarán a súa debilidade fronte a un novo imperio no Mediterráneo, o Imperio Romano.

## 5. A sociedade grega, unha sociedade desigual

A poboación das polis gregas estaba composta por cidadáns, mulleres, estranxeiros e escravos: todos eles cun papel definido e con diferentes categorías legais. A sociedade grega estruturábase en dous grandes grupos:

- a) **Os cidadáns:** para ser cidadán era necesario ser home, maior de idade, fillo de pai e nai nados nas polis. Tiñan dereitos políticos (diferentes segundo cada polis), e obrigacións económicas e militares.

Constituían a minoría da poboación, e a súa condición económica variaba moito, desde grandes terratenentes (*aristoi*) a campesiños pobres (*perioikoi*), pasando por comerciantes e artesáns. Desde o século V a. C. ampliáronse as condicións que permitían obter a cidadanía.

- b) **Non cidadáns:** eran a maioría da poboación. Carecían de dereitos políticos e dividíanse en tres grupos:

- **Os estranxeiros:** eran os que procedían de fóra da polis. Eran persoas libres con obrigacións económicas (pagaban impostos), mais non tiñan dereito a posuír casas ou terras. Traballaban sobre todo na artesanía e o comercio. En Atenas denominábanse *metecos*, e en Esparta *periecos*.
- **As mulleres:** estaban sometidas aos homes e non tiñan dereitos políticos.
- **Os escravos:** carecían de liberdade e eran considerados simples propiedades. Prisioneiros de guerra, fillos de escravos e, nalgúns casos, escravizados por débedas. Había escravos privados e do Estado (*servos*).

Os escravos (*douloi*) eran a base da economía grega. Dentro dos escravos había diferenzas. Algúns eran moi apreciados pola súa formación, mentres que outros tiñan que realizar traballos máis duros, como a minaría.

## A situación da muller na Grecia clásica

As mulleres tiñan limitado o seu papel ao ámbito doméstico. Nas casas tiñan un espazo reservado, o *xineceo*. Sempre dependían da tutela dun home. Cando eran nenas, do pai; unha vez casadas, do marido e, se enviuvaban, pasaban a cargo dun fillo ou outro familiar masculino.

Algunhas excepcións dentro desta situación eran as mulleres consagradas aos deuses (sacerdotisas) ou as mulleres independentes (hetairas, poetas).

Nalgunhas ocasións interviñan en actos sociais e relixiosos. Por exemplo, as espartanas podían facer exercicio físico e ser propietarias de terras.

As mulleres de familias humildes exercían de campesiñas, vendedoras, comadroas ou serventas.

## 6. O legado cultural, relixioso e artístico

A civilización grega sentou as bases da cultura occidental tamén no ámbito das ciencias, as artes e o pensamento.

Os gregos tomaron dos fenicios a escritura alfabética, na que os signos (as letras) representan sons, e eles engadíronlles as vogais. Todos os alfabetos posteriores son modificacións deste primeiro alfabeto grego.

A **filosofía** naceu en Grecia cando varios pensadores e pensadoras intentaron explicar de forma racional a orixe da natureza e do ser humano. Os principais filósofos gregos foron Sócrates, Platón e Aristóteles. Seguen sendo grandes referentes hoxe.

Dentro da literatura, en Grecia desenvolveuse a épica, un xénero escrito en verso que relata fazañas de heroes ou pobos. Nel destacan Homero (ao que se atribúen a *Ilíada* e a *Odisea*) e Hesíodo (autor da *Teogonía*, onde relata as vidas dos deuses). Alén disto, os gregos inventaron o teatro. Había dous subxéneros: a traxedia e a comedia. Na traxedia amosábanse os sentimentos e os conflitos humanos, e destacaron autores como Esquilo, Sófocles e Eurípides. Na comedia recreábanse de forma satírica aspectos da vida cotiá, destacaron Aristófanes e Menandro. Os primeiros historiadores de occidente foron tamén dous gregos: Heródoto e Tucídides.

No campo das ciencias a influencia dos gregos tamén foi decisiva. Destacan pensadores como Tales de Mileto, Aristarco de Samos, Ptolomeo ou Pitágoras.

### A relixión a a mitoloxía grega

Os gregos crían en moitos deuses, polo que dicimos que a súa relixión era **politeísta**. As divindades gregas tiñan aparencia humana (**antropomorfismo**), e tamén se comportaban coma os mortais (tiñan numerosos defectos). Considerábase que os deuses eran inmortais e tiñan poderes sobrenaturais.

Ademais dos deuses, existían os semideuses ou heroes.

Cada polis tiña os seus propios deuses, aínda que existían algúns comúns. Zeus, por exemplo, era considerado o pai da humanidade e o deus principal.

Os gregos crían que os seus deuses vivían no monte sagrado do Olimpo. O relato das súas historias recibe o nome de **mitoloxía**. Os mitos transmítense de xeración en xeración e de forma oral, polo que é frecuente que existan diferentes versións.

Críase que os deuses fixaban a súa morada nos templos, onde recibían ofrendas dos fieis.

Ademais das ofrendas, os gregos celebraban festas na honra dos seus deuses. A máis coñecida de todas tiña lugar cada catro anos na cidade de Olimpia, en homenaxe a Zeus. Durante o festival de Zeus en Olimpia había competicións deportivas (os Xogos **Olímpicos**) nas que participaban os homes de todas as polis do mundo grego. Durante estas festas declarábase unha tregua sagrada que interrompía todas as guerras que houbera entre as polis.

Os deuses dirixíanse aos seres humanos por medio de oráculos ou respostas expresadas a través de sacerdotes e sacerdotisas. O deus máis consultado era Apolo, a quen se erixiu un importante templo na cidade de Delfos.

Os **oráculos** eran mensaxes dos deuses en resposta a unha consulta dos humanos sobre o seu futuro. En Delfos a Pitia era a sacerdotisa que respondía en estado de trazo ás preguntas dos peregrinos. A sacerdotisa axudaba a dar sentido ás respostas de Apolo, que eran confusas.

As historias e os mitos dos gregos forman parte do legado da súa civilización: inspiraron e inspiran a literatura e a arte desde a Antigüidade ata os nosos días.

## A arte grega e o seu legado

### Arquitectura

Nas culturas prehelénicas (minoica e micénica), destaca a construción de enormes palacios, coma o de Cnosos (Creta), e de accesos ao espazo amurallado coma a Porta das leas (Micenas). En Micenas temos edificios funerarios, coma o chamado Tesouro de Atreo.

1. **Urbanismo:** as cidades gregas estaban situadas preto do mar. Tiñan rúas estreitas e organizábanse arredor da **ágora** ou praza pública, onde se atopaban os edificios destacados e o mercado. A **acrópole** era o recinto amurallado que se atopaba na parte máis alta da cidade. Servía de refuxio en caso de perigo e albergaba os templos. Na época helenística as cidades aumentaron o seu tamaño e o seu trazado volveuse regular (plan hipodámico). Exemplos: Alexandría e Pérgamo.
2. **Edificios:** a arquitectura grega é alintelada. Non usa o arco nin a bóveda, senón columnas verticais e vigas horizontais. Polo xeral emprega bloques de pedra do mesmo tamaño, e o material máis habitual é o mármore. A súa escala é humana

(**antropocentrismo**), polo que os edificios non son moi grandes. Búscase a harmonía, a proporción e a beleza equilibrada.

As tres ordes arquitectónicas (dórica, xónica e corintia) combinan os elementos decorativos seguindo este fin. As ordes son estritas regras que determinan o tamaño, forma e disposición dos elementos arquitectónicos.

- Templos: xeralmente eran de forma rectangular. Seguen sempre o mesmo esquema: *pronaos* (entrada), *naos* (sala principal, adicada a un deus ou deusa) e *opistodomos* (lugar para depositar ofrendas).
- Teatros: tiñan forma semicircular e a súa acústica e visibilidade buscaban a perfección. Construíanse aproveitando as inclinacións do terreo. As partes dun teatro grego son: grada, orquestra e escena. Destaca o de Epidauro.
- Outros edificios: tumbas (Mausoleo de Halicarnaso), palestras (Palestra de Olimpia), ximnasios, estadios (para carreiras) ou hipódromos.

## Pintura

Nas épocas minoica e micénica consérvanse pinturas ao fresco, coma o Saltador de touros do palacio de Cnosos.

Nas épocas posteriores, a pintura conservada limítase aos vasos pintados. Estes adoitan representar escenas mitolóxicas. Existe unha evolución estilística na pintura cerámica: pásase das figuras negras ás figuras vermellas.

## Escultura

A escultura está centrada na figura humana. A súa principal característica é o naturalismo, aínda que se aspira a un ideal de beleza. Este basease na proporción entre as diferentes partes do corpo **canon**.

Hai tanto relevos coma escultura exenta. Os materiais poden ser bronce ou mármore. Era habitual que se pintasen de cores moi vivas (amarelo, vermello, azul).

Ao longo da historia grega a escultura foi evolucionando:

- Época arcaica: as figuras eran ríxidas e frontais. Representáse ás mozas vestidas (*korai*) e aos mozos espidos (*kouroi*).
- Época clásica: as esculturas son máis realistas e gañan movemento. Os principais escultores son, no século V a. C., Mirón, Fidias e Policleto; e no século IV a. C., Lisipo, Scopas e Praxíteles.
- Época helenística: emprégase o mármore. As figuras destacan polo seu movemento e expresividade. Aparecen figuras de todas as idades e os temas vólvense anecdóticos (Espinario).

Alén da arquitectura, a pintura e a escultura, os gregos dominaron desde a prehistoria a ourivaría. Un exemplo é a chamada *máscara de Agamenón*, de función funeraria.

En resumo, podemos afirmar que a civilización grega fixo grandes achegas á cultura occidental. O seu legado formou parte da educación e formación das elites ao longo dos séculos.



“Roubo no Museo Arqueolóxico Nacional de Atenas”, do proxecto *cREAgal*, publícase coa [Licenza Creative Commons Recoñecemento Non-comercial Compartir igual 4.0](https://creativecommons.org/licenses/by-nc-sa/4.0/)