

Ortografía: Las reglas de acentuación

4.1 La sílaba

La **sílaba** es el conjunto de sonidos que se pronuncian juntos en un solo golpe de voz.

Se diferencian distintos tipos:

- En una palabra, la sílaba que se pronuncia con más intensidad es la **sílaba tónica** (*pan-ta-lla*, *mú-si-ca*). Las demás reciben el nombre de **átonas**.

Según dónde esté colocada la sílaba tónica, se distinguen **palabras agudas**, **llanas**, **esdrújulas** y **sobresdrújulas**.

- Cuando la sílaba termina en vocal se dice que es **abierta** (*li-bro*, *ca-sa*) y si termina en consonante, se dice que es **cerrada** (*sal-tan*, *del-fín*).

4.2 Las reglas generales de acentuación

Las palabras agudas

Las **palabras agudas** son las que tienen la sílaba tónica en la última sílaba. Llevan tilde cuando acaban en **vocal**, **-n** o **-s**: *sofá*, *balón*, *autobús*.

No llevan tilde las palabras agudas que acaban en **-s** precedida de otra consonante (*robots*).

Las palabras llanas

Las **palabras llanas** son las que tienen la sílaba tónica en la penúltima sílaba. Llevan tilde cuando acaban en **consonante**, que no sea ni **-n** ni **-s**: *lápiz*, *árbol*, *móvil*.

Llevan tilde las palabras que acaban en **-s** precedida de otra consonante (*fórceps*).

Las palabras esdrújulas y sobresdrújulas

- Las **palabras esdrújulas** son las que tienen la sílaba tónica en la antepenúltima sílaba. Llevan tilde siempre: *cáscara*, *helicóptero*, *libélula*.

- Las **palabras sobresdrújulas** son las palabras cuya sílaba tónica es anterior a la antepenúltima sílaba. También llevan siempre tilde: *cógemelo*, *tómatelo*.

La división silábica

- La **vocal** puede formar una sílaba ella sola (*a-vión*). En otras ocasiones tiene una, dos o más consonantes adheridas (*can-tar*):
- Las letras **gu**, **qu**, **ch**, **ll** y **rr** forman parte de la misma sílaba (*gue-rra*, *que-so*, *cha-pa*, *lla-ma*, *pe-rro*).
- Las letras **cc** se separan en dos sílabas (*ac-ción*).
- En los grupos de **tres consonantes**:
 - las dos últimas pertenecen a una misma sílaba cuando la tercera es **r** o **l**: *com-p-ra*, *tem-bl-or*;
 - las dos primeras pertenecen a una misma sílaba en los demás casos (*trans-por-tar*, *cons-ti-par*).
- En los grupos de cuatro consonantes, se separan dos y dos (*cons-truir*).

Comprende, piensa, aplica...

- 1 Copia en tu cuaderno y separa en sílabas las palabras siguientes:

<i>letra</i>	<i>cable</i>	<i>estanque</i>
<i>cachito</i>	<i>transporte</i>	<i>congreso</i>
<i>construcción</i>	<i>perspicaz</i>	<i>comprende</i>

- 2 Escribe el plural de las siguientes palabras y **explica** el cambio de acentuación que se ha producido en ellas: *resumen*, *examen*, *crimen*, *origen*, *joven*, *orden*, *virgen*, *carácter*, *régimen*.

- 3 Copia en tu cuaderno estas palabras, ponles tilde cuando sea necesario y **clasifícalas** en agudas, llanas, esdrújulas o sobresdrújulas:

<i>rubi</i>	<i>salon</i>	<i>biceps</i>
<i>cesped</i>	<i>latigo</i>	<i>Andres</i>
<i>magrebi</i>	<i>consul</i>	<i>química</i>
<i>minigolf</i>	<i>maceta</i>	<i>comico</i>
<i>complots</i>	<i>comentaselo</i>	<i>piramide</i>

- 4 Escribe cinco palabras sobresdrújulas.

Practica con un texto

1 Lee con atención el texto siguiente:

Una mañana me aproximé al pinar que **escudaba** el recinto de los zorros y me sentí atraído por un extraño ruido, chillón y silbante, como si fuera una bandada de gaviotas. No había pájaros en los árboles y pensé que aquello no podía provenir de los perros mapaches, por cuya jaula acababa de pasar. El sonido continuó, subiendo y bajando; a veces parecía estar muy próximo y luego parecía un eco distante llevado por el viento. Para mi sorpresa, cuando me acerqué al recinto de los zorros descubrí que eran ellos los autores de esta extraña canción. Estaban reunidos en círculo junto a la puerta, con sus frágiles patas abiertas, sus dorados ojos carentes de expresión, la cabeza echada hacia atrás y la boca abierta, y este ruido extraordinario, similar al canto de un ave, salía salvaje en pequeñas ráfagas de su garganta. [...] nunca llegué a averiguar qué había originado este repentino y hermoso coro.

Gerald Durrell, *Un zoológico en mi azotea*. Alianza Editorial.


Escudar: resguardar.



2 Comprende este texto:

a) Escribe en tu cuaderno la opción que consideres que refleja mejor el tema central del fragmento:

- Los perros mapaches producen extraños sonidos.
- Sorpresa ante el canto de los zorros.
- La comida rutinaria de los zorros.

b)  **Indica** con qué tres realidades se compara el extraño ruido que percibía el protagonista.


c) ¿Crees que se trata de una narración autobiográfica? ¿Por qué?

3 Localiza en el texto y copia en tu cuaderno:

- Cinco palabras esdrújulas.
- Cinco palabras llanas sin tilde.
- Cinco palabras agudas sin tilde.
- Cinco formas verbales agudas acabadas en vocal.

4 Pon el adjetivo *frágiles* en singular. ¿Qué cambio de acentuación se produce? ¿Y si pasas a plural los sustantivos *expresión* y *canción*?

5 Escribe cinco sustantivos más que acaben en *-sión* y otros cinco que lo hagan en *-ción*.

6  **Explica** por qué llevan tilde o no las siguientes palabras del texto: *chillón*, *jaula*, *atrás*, *estaban*.

7  Observa la fotografía y **describe** lo que ves utilizando palabras agudas, llanas y esdrújulas.



Ortografía: La acentuación de diptongos, triptongos e hiatos

Estas reglas ortográficas te permitirán acentuar correctamente los diptongos, los triptongos y los hiatos.

Acentuación de diptongos

Los **dipthongos** se acentúan según las reglas generales de acentuación, teniendo en cuenta que:

- Si el diptongo está formado por una vocal abierta y otra cerrada, la tilde se coloca sobre la abierta (*pensión, descendió*).
- Si está formado por dos vocales cerradas, la tilde se coloca sobre la última vocal (*acuífero, cuídate*).

Acentuación de triptongos

- Los **triptongos** se acentúan siguiendo las reglas generales de acentuación (*limpiáis, miao*). La tilde, si la lleva, siempre se coloca sobre la vocal abierta (*atestigüéis*).
- Si la vocal tónica fuese alguna de las cerradas, no sería un triptongo (*saldríais*).

Acentuación de hiatos

- Los **hiatos** se acentúan según las reglas generales de acentuación (*cré-etelo, fara-ón*).
- Cuando el hiato lo forman una vocal abierta y una cerrada tónica (o viceversa), la tilde se coloca siempre sobre la vocal cerrada, con independencia de las reglas de acentuación (*pa-ís, dú-o*). La *h* no impide la colocación de la tilde (*bú-ho*).


Recuerda

- Un **dipthongo** está formado por dos vocales seguidas (una abierta y una cerrada, o dos cerradas) pronunciadas en la misma sílaba (*reina, puerta, cuidar*).
- Un **triptongo** es la unión en una sílaba de tres vocales, siempre una abierta y dos cerradas (*averigüéis*).
- Un **hiato** lo forman dos vocales abiertas seguidas o la combinación de vocal abierta y vocal cerrada tónica que se pronuncian en sílabas distintas (*caer, tía*).

Comprende, piensa, aplica...

- 1 Justifica la presencia o ausencia de tilde en las siguientes palabras:

rehén	ibais	averigüéis
rebelión	volvían	comeríamos
también	puntapié	escribiéndote


- 2  Lee atentamente la información que hay al margen de esta página y **clasifica** las palabras siguientes según contengan un hiato, un diptongo o un triptongo:

río	vaho	espiáis
cantéis	poeta	canción
avería	roedor	cuidado
peinado	cohete	apreciáis
puntuéis	piénsalo	cooperar
acuerdo	acuático	después

- 3 Separa en sílabas las palabras de la actividad anterior.

- 4 Copia en tu cuaderno y acentúa correctamente estas palabras e indica si llevan diptongo o hiato:

pua	asiatico	pension
aereo	ahinco	huesped

- 5  Explica por qué llevan tilde o no las siguientes palabras destacadas:

- A Juan le duele un pie.
- Raúl tenía todos los libros.
- Mañana saldréis hacia Madrid.
- Ayer hacía mucho frío en Ávila.
- Es extraño que el pájaro no pie.
- La tenia o solitaria es un tipo de gusano.

Practica con un texto

1 Lee con atención el texto siguiente:

El mago y el cazo saltarín

Al instante se oyeron unos fuertes ruidos metálicos provenientes de la cocina. El mago encendió su varita mágica, se dirigió hacia allí, abrió la puerta y se llevó una gran sorpresa: al viejo cazo de su padre le había salido un solo pie de latón, y daba saltos en medio de la habitación produciendo un ruido espantoso al chocar con las losas del suelo. El mago se le acercó atónito, pero retrocedió precipitadamente al ver que la superficie del cazo se había cubierto de verrugas.

—¡Repugnante cacharro! —gritó, e intentó lanzarle un hechizo desvanecedor; luego trató de limpiarlo mediante magia y, por último, obligarlo a salir de casa.

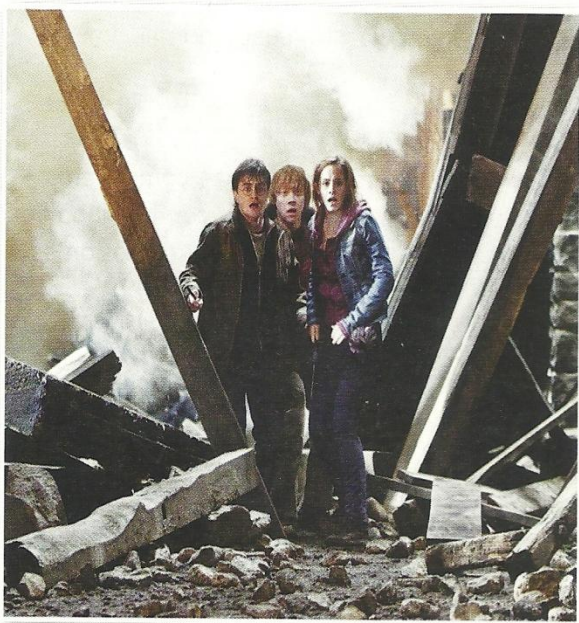
Sin embargo, ninguno de sus hechizos funcionó y el mago no pudo impedir que el cazo saliera de la cocina dando saltos tras él, ni que lo siguiera hasta su dormitorio, golpeando y cencerreando por la escalera de madera.

J. K. Rowling, *Los cuentos de Beedle el Bardo*, Salamandra.




2 Comprende este texto:

- ¿Quién es el protagonista del cuento? ¿Qué había heredado de su padre?
- ¿Qué cualidades humanas cobra el cazo? ¿Recuerdas cómo se denomina ese recurso literario?
- ¿Qué acciones realiza el cazo? ¿Qué hace el mago para contrarrestarlas?
- Resume en tres o cuatro líneas el texto.




El fragmento literario anterior pertenece a *Los cuentos de Beedle el Bardo*, libro citado en *Las reliquias de la muerte*, última entrega de la saga de Harry Potter.

3  **Completa** esta tabla en tu cuaderno con palabras del texto que contengan diptongos con la estructura que se indica en cada columna:

Palabras con diptongo	
Vocal cerrada + vocal abierta	Dos vocales cerradas
...	...

4 Explica por qué llevan tilde o no las siguientes palabras del texto:

encendió	pie	funcionó
saliera	había	habitación

5  **Completa** esta tabla en tu cuaderno con palabras del texto que contengan hiatos con la estructura que se indica en cada columna:

Palabras con hiato	
Dos vocales abiertas	Vocal cerrada tónica + vocal abierta
...	...

6 Escribe la segunda persona del plural del presente de indicativo del verbo *limpiar*.

- ¿Qué contiene: un diptongo, un triptongo o un hiato?
- ¿Por qué lleva tilde?
- Añade tres ejemplos más de verbos con esta agrupación de vocales.

Ortografía: Casos especiales de acentuación

4.1 La acentuación de las palabras compuestas

- Las palabras compuestas sin guion se comportan como una sola y siguen las reglas generales de acentuación (*portafotos*, *duodécimo*, *ciempiés*). El primer elemento de la palabra compuesta pierde la tilde si la llevaba como palabra simple:

décimo + tercero > decimotercero

- En las palabras compuestas con guion, cada palabra conserva la acentuación originaria: *teórico-crítico*, *gallego-portugués*.

- Históricamente, la gramática ha considerado a los adverbios acabados en *-mente* como palabras compuestas: *fácil + mente*, *ruidosa + mente*, *ligeramente*.

Los adverbios acabados en *-mente* no tienen en cuenta las reglas generales de acentuación, y la tilde depende de si la lleva o no el adjetivo del que procede el adverbio:

fácil + mente > fácilmente

evidente + mente > evidentemente

- Cuando a un verbo se le añade uno o más pronombres (*cuenta + me + lo > cuéntamelo*), la palabra compuesta resultante se acentúa según las reglas generales de acentuación:

dí + me > dime

da + se + lo > dáselo

En la web

En la web encontrarás más información sobre la **acentuación de palabras compuestas** y podrás realizar las actividades interactivas en «Lengua: Ortografía».

4.2 Las palabras con doble acentuación

En el léxico castellano existen algunas palabras que pueden acentuarse de dos maneras distintas. La información de esta página te ayudará a conocerlas. Ten en cuenta que la Real Academia Española (RAE) indica cuál es la opción que prefiere colocándola en primer lugar en las entradas de su diccionario.

- Palabras que pueden pronunciarse de dos maneras diferentes:

élite y *elite*

kárate y *karate*

pentagrama y *pentágrama*

- Palabras que contienen **hiatos** y **diptongos**:

reuma y *reúma*

cardíaco y *cardíaco*

austriaco y *austriaco*

olimpiada y *olimpíada*

período y *periodo*

demoníaco y *demoniaco*

Comprende, piensa, aplica...

- Escribe en tu cuaderno seis palabras compuestas relacionando las de estas columnas:

No olvides acentuarlas correctamente.

balón

vivo

quitar

araña

décimo

roto

mano

quinto

tío

tela

cesto

nieves

- Busca en el diccionario de la RAE y di cuál de las dos formas prefiere la Academia: *íbero* o *íbero*, *atmosfera* o *atmósfera*.

- Relaciona en tu cuaderno los verbos con los pronombres y forma palabras compuestas.

Verbos: cuenta, da, piensa, compra.

Pronombres: me, te, se, lo.

- Escribe palabras compuestas con guion en las que uno de los términos sea una de estas palabras: *franco*, *hispano*, *gallego*, *teórico*, *ruso*. ¿Cómo es la acentuación de este tipo de palabras?

- Forma adverbios acabados en *-mente* con los adjetivos *densa*, *ágil*, *feliz*, *misteriosa*, *dulce*, *rápida*.

■ Practica con un texto

1 Lee con atención el texto siguiente:

Pena bienhallada

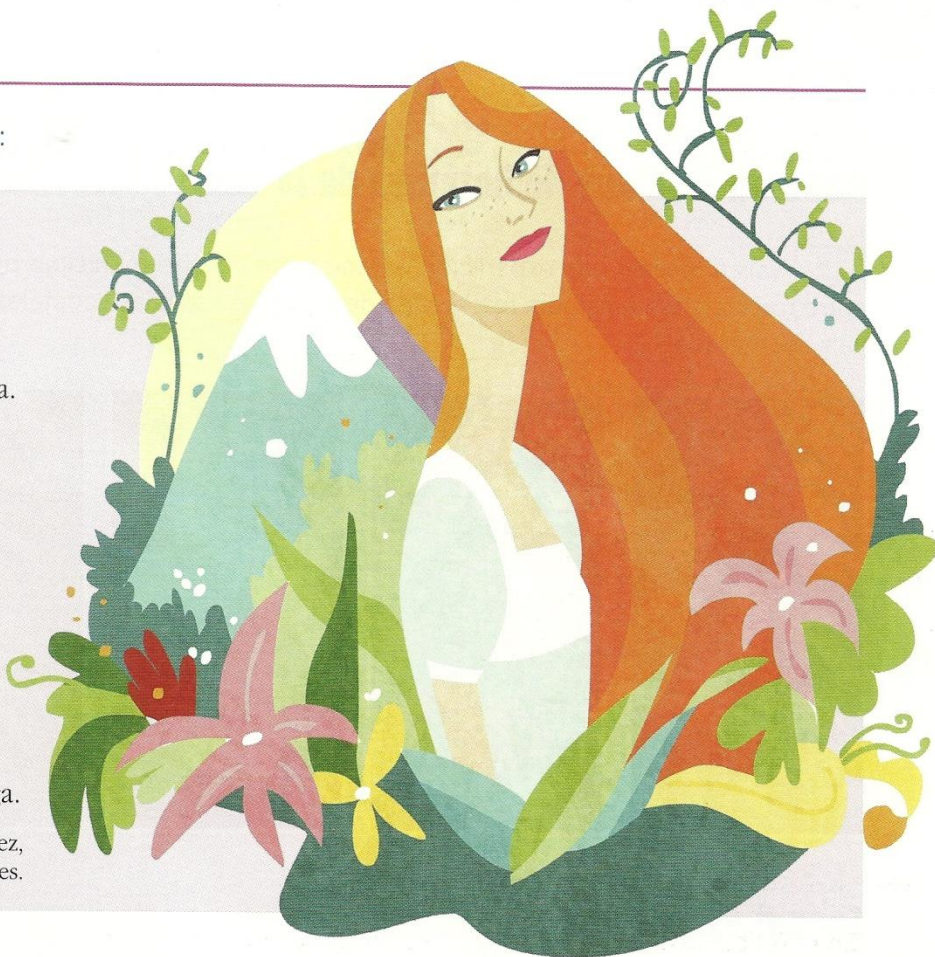
Ojinegra la oliva en tu mirada,
boquitierna la tórtola en tu risa,
en tu amor pechiabierta la granada,
barbioscura en tu frente nieve y brisa.

Rostriazul el clavel sobre tu vena,
malherido el jazmín desde tu planta,
cejijunta en tu cara la azucena,
dulceamarga la voz en tu garganta.

Boquitierna, ojinegra, pechiabierta,
rostriazul, barbioscura, malherida,
cejijunta te quiero y dulceamarga.

Semiciego por ti llego a tu puerta,
boquiabierta la llaga de mi vida,
y agriendulzo la pena que la embarga.


Miguel Hernández,
Poesía completa, Alianza Tres.



2 Comprende este texto:

- a) ¿A quién crees que va dirigido este poema de Miguel Hernández?
- b) ¿A qué campo semántico pertenece la mayoría de nombres de la segunda estrofa?

3 Copia todas las palabras compuestas del poema y señala qué dos lexemas las componen.

4  **Señala** en tu cuaderno qué combinación predomina en la formación de las palabras compuestas del texto:

- Sustantivo + adjetivo
- Adjetivo + adjetivo
- Adjetivo + verbo


5 Escribe un ejemplo de los otros dos casos.

6 En la formación de estas palabras compuestas, ¿hay algún elemento que haya modificado su tilde? ¿Por qué?

7 Fíjate en la forma verbal *embarga* que cierra el poema. Añádele pronombres para que se convierta en una palabra esdrújula y otra sobresdrújula.

8 Forma adverbios acabados en *-mente* con los siguientes adjetivos del texto: *tierna*, *abierta*, *negra*, *amarga*.

- ¿Debe alguno de ellos llevar tilde? ¿Por qué?
- Escribe una oración con cada uno de ellos.

9  **Averigua** qué palabra corresponde a estas definiciones y escribe una oración con cada una en tu cuaderno, eligiendo la acentuación que prefiere la RAE:

- F _ _ _ _ : juego entre dos equipos de once jugadores cada uno, cuya finalidad es hacer entrar un balón por una portería.
- R _ _ _ _ : se dice de los animales vertebrados, que, por carecer de pies o por tenerlos cortos, caminan rozando la tierra con el vientre; por ejemplo, la culebra y el lagarto.
- P _ _ _ _ _ : renglonadura formada por cinco rectas paralelas y equidistantes, sobre la cual se escribe música.

EL RESUMEN

Antes de resumir

- 1 Lee el texto con atención.
- 2 Trata de captar el tema o idea central. Para ello, debes comprender el texto en su conjunto (por ejemplo, párrafo a párrafo) y también en sus detalles (por ejemplo, palabras que no entiendas y tengas que consultar en el diccionario).
- 3 Apunta o subraya las ideas fundamentales; esos apuntes o subrayados te servirán de esquema o guión.

A la hora de resumir

- 1 Selecciona la información básica de cada párrafo y desecha lo secundario o anecdótico.
- 2 Sigue el mismo orden en que están expuestas las ideas en el texto.
- 3 Procura respetar el estilo y el tono, es decir, la forma de expresarse (cuidada, familiar, etc.) del texto.
- 4 No copies fragmentos enteros del texto.
- 5 Has de redactar de nuevo, y con tus palabras.
- 6 El resumen debe ser más corto que el texto de referencia.

Consejos para resumir textos narrativos

- 1 Selecciona los datos esenciales de los personajes principales.
- 2 Elige únicamente los hechos de la historia que llevan de la situación inicial a la final.
- 3 Ten en cuenta la información aportada por los diálogos, pero no los reproduzcas, ni directamente ni haciendo indicaciones del tipo «le dijo que...», «entonces le contestó que...».

- 2 Basándote en las palabras y frases subrayadas, resume el texto siguiente en tres líneas como máximo.

El chicle o goma de mascar

Así, las primeras bolitas de chicle sin sabor se vendieron en un *drugstore* de Nueva Jersey en febrero de 1871 al precio de un penique la unidad. Se vendían en cajitas que decían: Adams New York Gum. El chicle ofrecía a la inquieta gente americana un remedio contra el nerviosismo. Se vendía en bolitas, pero pronto empezó a comercializarse también en tiras largas y delgadas que el propio tendero cortaba a gusto del cliente. Aquel chicle era bastante duro, y obligaba a las mandíbulas a trabajar, con lo que se ejercitaban los músculos a la par que permitían un relajamiento general.

El chicle fue un producto insípido durante bastantes años. Hasta que al farmacéutico John Colgan se le ocurrió en 1875 aromatizarlo. Para ello utilizó bálsamo medicinal de tolú, una resina aromática usada en la elaboración de jarabes contra la tos. Colgan dio a su producto el nombre de Taffy-tolú. Ante aquella innovación, el señor Adams, impulsor del uso masivo del chicle, lanzó al mercado su propia versión del chicle con aroma. Para ello utilizó la goma de sasafrás, y luego otra con esencia de regaliz.

Poco después aparecería el rey de los sabores aplicado al chicle: la menta, que lanzó al mercado un fabricante del estado de Ohio. La creciente aceptación del nuevo producto hizo pensar a Thomas Adams en una nueva aventura, e inventó la máquina expendedora de chicle.

Pancracio Celdrán, *Historia de las cosas*

- 3 Resume en no más de dos líneas el fragmento narrativo siguiente:

—Señor conde —dijo Patronio—, hubo una mujer llamada doña Truhana, más pobre que rica, que un día iba al mercado llevando sobre su cabeza una olla de miel. Yendo por el camino, empezó a pensar que vendería aquella olla de miel y que compraría con el dinero una partida de huevos, de los cuales nacerían gallinas, y que luego, con el dinero en que vendería las gallinas, compraría ovejas, y así fue comprando con las ganancias hasta que se vio más rica que ninguna de sus vecinas. Pensando en esto se empezó a reír y, al reírse, se dio con la mano un golpe en la frente, con lo que cayó la olla en tierra y se partió en pedazos. De modo que, por poner su confianza en lo que imaginaba, no logró nada de lo que quería.

Don Juan Manuel, *El conde Lucanor*

Textos de ámbito académico: el resumen (I)

Un resumen consiste en la **exposición breve, clara y precisa** de las ideas fundamentales de un texto. Por ello, un buen resumen extrae la información principal de un escrito para crear uno más breve. Resulta una herramienta eficaz de estudio que facilita la comprensión y la asimilación de ideas.

1. Ideas principales e ideas secundarias de un texto

En un texto hay una serie de ideas esenciales y otras que no lo son. Previo al trabajo de resumir, es detectar esas ideas principales. Para ello, las **subrayamos** y escribimos en el margen **palabras clave** para recordar qué se ha destacado.

Un buen uso del subrayado te permite comprender e incluso memorizar la información de un texto. A continuación, te mostramos un ejemplo. Aparecen marcadas las ideas principales y en el margen se han anotado las palabras clave, que recogen el tema de las ideas fundamentales.



La Luna

La Luna es el único satélite natural que posee la Tierra y está situado a 384 000 km de ésta. Es una esfera casi perfecta, tiene un diámetro de 3 476 km, algo más de la cuarta parte del diámetro terrestre, carece de agua y, debido a su pequeña fuerza de gravedad, no puede retener gases con los que constituir una atmósfera.

La Luna realiza dos tipos de movimientos:

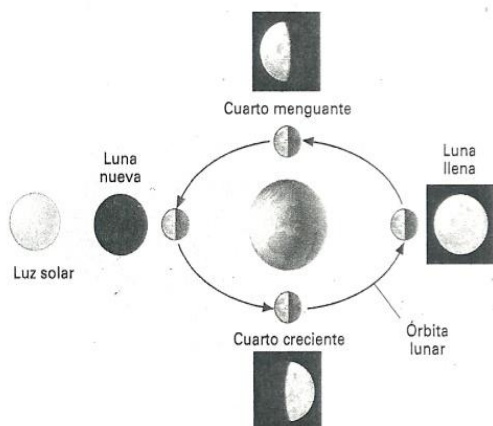
- Movimientos de rotación sobre sí misma.
- Movimientos de traslación alrededor de la Tierra.

En ambos movimientos, La Luna emplea el mismo tiempo, 27 días y 7 horas. Por eso, siempre vemos una sola cara de la Luna, la llamada cara visible, y no la otra, la denominada cara oculta.

Debido al movimiento de traslación de la Luna, se producen las fases lunares.

Las fases lunares

Desde la Tierra vemos que la parte iluminada de la Luna va cambiando a medida que varía su posición. Así se producen las llamadas fases lunares.



1 Luna nueva: se da cuando la Luna no se ve, porque el Sol ilumina su cara oculta y está a oscuras su cara visible.

2 Cuarto creciente: se da cuando el Sol ilumina la mitad derecha de la Luna. En las noches siguientes aumenta la parte iluminada de la Luna.

3 Luna llena: se da cuando el Sol ilumina toda la cara visible de la Luna.

4 Cuarto menguante: se da cuando el Sol ilumina la mitad izquierda de la Luna. En las noches siguientes, disminuye la parte iluminada de la Luna.

definición

características:
distancia de la
Tierra, forma,
diámetro y otros
datos

características:
movimientos
y tiempo

características:
fases lunares