

Propiedades do texto: coherencia, cohesión e adecuación

Índice

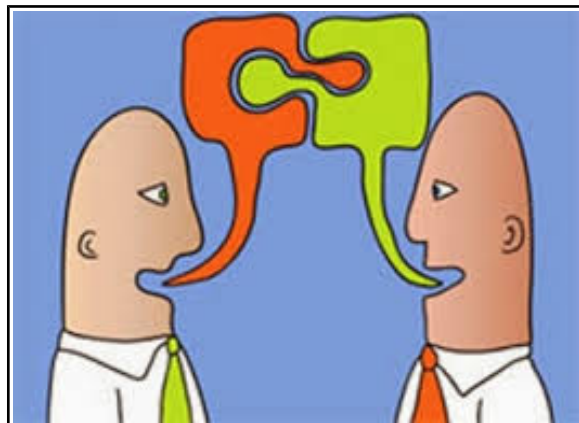
- 1.- o texto e as súas propiedades
- 2.- A coherencia textual
- 3.- A cohesión textual
 - 3.1.- Os procedementos de cohesión
 - 3.1.1.- As referencias léxicas
 - 3.1.2.- As referencias gramaticais
 - 3.2.- Os conectores textuais
- 4.- A adecuación
 - 4.1.- Factores que interveñen na adecuación
 - 4.2.- Características dos rexistros formal e informal

1. O texto e as súas propiedades.

Un texto é unha unidade comunicativa complexa na que se expón unha información sobre un determinado tema a partir da relación das unidades comunicativas máis simples que o compoñen: enunciados, oracións, palabras... Para que un conxunto de oracións poida ser considerado texto debe presentar unha coherencia interna. A coherencia é a propiedade que se refire á organización global do texto e determina a maneira en que é subministrada a información: a proporcionalidade na información, a orde na que é fornecida, a estrutura...

Ademais, o texto debe ter as diferentes partes que o constitúen ben cohesionadas, is-

to é, ben relacionadas entre si e, por outra parte, debe ser adecuado, ou sexa, debe estar ben adaptado ao contexto comunicativo.



Podemos dicir que un texto é coherente cando...

- O tema que trata está ben delimitado, sen excesos nin carencias de información, nin repeticións innecesarias.
- O contido está exposto de maneira clara, intelixible e ben cohesionada.
- A información está organizada e desenvólvese dun xeito progresivo e ordenado.
- As ideas expostas non son contraditorias entre si.

Podemos dicir que un texto está cohesionado cando...

- Os elementos que o compoñen están ben conectados entre si a través de recorren-
cias léxicas e de mecanismos de substitución léxica e gramatical, conectores...

Podemos dicir que un texto é adecuado cando...

- A esolla lingüística está ben adaptada ao contexto comunicativo, é dicir, ás cir-
cunstancias (situación, interlocutores, tema...) que se dan no momento da emisión -
recepción da mensaxe.

2. A coherencia textual.

A **coherencia textual** é a propiedade que fai que un texto sexa comprendido e recoñecido como unha unidade comunicativa con sentido completo. Un texto coherente debe presentar unha **unidade temática** recoñecible e todos os elementos que o compoñen deben moverse ao redor dun tema principal, presentando unha estrutura lóxica. Debe conter toda a información necesaria para ser comprendido e non ofrecer información irrelevante ou innecesariamente re-

petida.

Unha condición previa para a coherencia é a corrección: o texto debe estar redactado conforme as normas ortográficas e gramaticais da lingua e cunha selección de vocabulario axeitada. Pero a coherencia vai máis alá: exige unha estruturación correcta das ideas expostas, de maneira que non sexan contraditorias e que manteñan unha organización temática congruente, lóxica e que progresen dun modo proporcionado.

Examinemos o seguinte fragmento:

"Chámome Sandra e estou un pouco triste por ter que volver á escola, pero tamén contenta porque me gusta a escola, sobre todo o Francés e a Historia, cando aprendemos como os seres humanos construíron o mundo onde vivimos hoxe e todo o que pasou na historia. Teño aínda unha morea de cousas que dicir, pero vostede vaime recoller axiña a folla porque quixen facelo demasiado ben e comecei a escribir hai dous minutos, perdóme porque non escribín demasiado. Mañá miña nai quería vir falar con vostede."

- Cres que é un texto correcto? Respecta as normas ortográficas, morfolóxicas e léxicas? Cal é o seu problema? Cres que o conxunto dos enunciados que o conforman pode denominarse texto

Para que un texto sexa coherente debe presentar as seguintes características:

a) Unidade temática

O texto debe presentar un único tema principal, sexa este simple ou complexo (a modo de hipertema, conxunto uniforme de temas homoxéneos). A unidade temática non quere dicir que un texto teña que reducirse a desenvolver unha única idea. Normalmente o texto presenta, ademais do tema principal, outros temas secundarios, que gardan relación co principal. Os temas secundarios adoitan desenvolver aspectos parciais relacionados coa idea dominante do texto.



b) Vinculación.

As diferentes ideas ou asuntos que se tratan están directa ou indirectamente relacionados co tema principal. Esta característica garante a coherencia temática. Os contidos deben establecer sempre unha relación temática, de maneira que todos se subordinen á tese ou asunto xeral, evitándose as informacións digresivas.

c) Non contradición.

Os enunciados que compoñen o texto non deben resultar contraditorios, nin cada un en si mesmo, nin un en relación con outro, tanto na información explícita (o que se di)

como na implícita (o que dela se desprende ou se deduce).

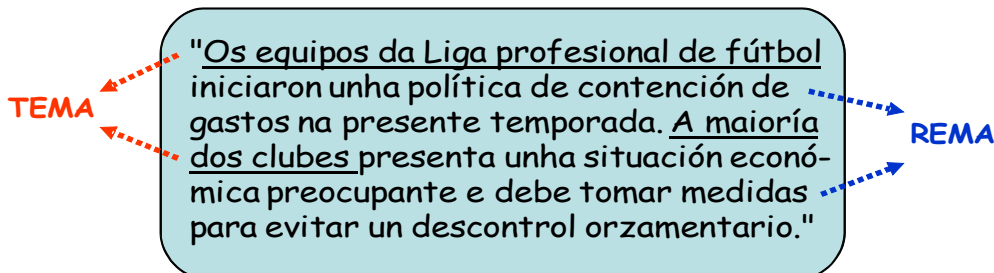


d) Recorrenza e progresión.

Os sucesivos enunciados dun texto deben supor un progreso na información. Normalmente, cada enunciado parte da información anterior e vai engadindo información nova. Esta característica dos textos denomínase progresión temática. O xogo entre información coñecida e información nova é esencial na coherencia dun texto.

Para explicar o progreso da información podemos distinguir entre tema e rema. O tema é aquilo do que se fala. Vén sendo o punto de partida comunicativo, que contén unha información previa coñecida polo destinatario do texto. O rema é todo aquilo que se di sobre o tema. É a información presumiblemente descoñecida polo destinatario que se presenta acerca do tema.

Observemos o seguinte texto: "O cume sobre o cambio climático está previsto para finais da próxima primavera e para tal fin terá lugar proximamente unha reunión preparatoria. A conferencia internacional terá que establecer medidas de control concretas para asegurar a sustentabilidade do planeta". Aparece subliñado o tema de cada enunciado (neste caso é coincidente). O rema é o resto: toda a información que se nos ofrece sobre ese elemento. Na práctica, nos enunciados oracionais, o tema coincidirá habitualmente co suxeito.



A progresión temática pode ser de tres tipos:

- 1) **Progresión de tema constante.** Unha mesma idea repítese como tema dos diferentes enunciados dun texto: "As treboadas (t1) duraron varias semanas (r1). O fenómeno atmosférico (t1) ocasionou importantes perdas na agricultura (r2). Tamén (t1, elidido) obrigou a evacuar a poboación das vilas costeiras (r3)
- 2) **Progresión de tema lineal ou de temas enlazados.** A información dada nun enunciado convértese no tema do seguinte enunciado, é dicir, o rema convértese no tema seguinte: "Os traballadores (t1) mantiveron na cafetería unha importante reunión (r1). A xuntanza (t2 = r1) durou unicamente dúas horas (r2). Non obstante, ese tempo (t3 = r2) resultoume eterno a causa do meu lamentábel estado físico (r3).
- 3) **Progresión de temas derivados.** Un tema común ou *hipertema* desglósase en varios temas: "Os medios de comunicación (hipertema) teñen un grande impacto social: a televisión (t1) é a estrela do momento debido ao enorme impacto que presenta no conxunto da sociedade (r1), a radio (t2) mantén unha grande importancia debida en boa medida á súa grande credibilidade (r2), a prensa (t3), por último, está experimentando tamén un aumento de difusión nos últimos anos (r3).

3. A cohesión textual

A **cohesión** é a propiedade textual que se refire á conexión dos diferentes enunciados que constitúen un texto. Unha das condicións para que un texto sexa coherente é que os enunciados que o compoñen estean vinculados entre si. A cohesión asegura a vinculación entre os enunciados do texto e, polo tanto, posibilita a súa coherencia. Un texto ben cohesionado, ademais, favorece a súa comprensión, ao poñer de manifesto a que elemento nos estamos a referir en cada caso e que relación ten este co conxunto.



3.1. Os mecanismos de cohesión

A cohesión asegúrase mediante diferentes procedementos léxicos e gramaticais, como a repetición, a substitución léxica, a elipse ou a referencia.

3.1.1.- As referencias léxicas

Os principais procedementos léxicos son a repetición e a substitución, que están relacionadas coa repetición da información estudada na progresión temática.

1.- A **repetición**: o proceso máis simple de vincular dous enunciados é a repetición

dunha palabra: "Xoán vivía nunha casa de pedra rodeada de carballos e castiñeiros. A casa era vella, grande e señorial".

2.- A **substitución léxica**: para evitar a reiteración dun elemento, este pode substituírse por un sinónimo ou por algún outro termo co que presente unha relación de significado clara: "Xoán parou a falar con María. A moza resultáballe particularmente atractiva"; "A representación chegou agora ao seu final. E o remate da función marca tamén o momento de cerrar a transmisión".

Procedementos de substitución léxica:

- Substitución por un **sinónimo**: "Onte vin a moza da que me falaras. Resultou ser unha rapaza moito máis xeitosa do que pensaba".
- Substitución por un **hiperónimo** ou un termo xeneralizador: "Encontraron o raposo ao pé dun grande carballo. O animal tiña unha pata ferida e rabuñaduras por todo o lombo"; "O cadro non era de especial valor. No traslado esqueceran este obxecto xunto coas caixas dos libros".
- Substitución por unha **metáfora**: "Era, ademais, misioneiro nas terras do Congo, onde ensinara a vivir coa mesma dignidade que el aprendera dos seus proxenitores. O santo recollera unha familia que fora brutalmente atacada..."
- Substitución dun **nome propio** por un **nome común** ou viceversa: "O Pindo levántase na terra do Ézaro, na beira mesma do mar. O cume deste monte denomínase a Moa".
- Substitución por unha **metonimia**: "Na primeira parte destacou o solo de trompeta. O intérprete era un negro de Miami que acariñaba o metal extraendo del unhas melodías impregnadas de nostalxia e de melancolía".
- Substitución por unha **perífrase** (pequena definición, descrición ou explicación da palabra): "As estradas galegas experimentaron notábeis melloras nos últimos anos. Eran precisamente estas vías de comunicación terrestres unha das materias pendentes no desenvolvemento do país".

3.1.2. As referencias gramaticais

Outro dos procedementos que permite establecer a cohesión dun texto é a **referencia** a outros elementos do propio texto efectuada mediante elementos gramaticais, como pronomes persoais, demostrativos, posesivos, comparativos e algúns adverbios. Estes elementos non teñen significado léxico en si mesmos, pero remiten a outros que están presentes no discurso. As principais referencias gramaticais son as seguintes:

- **Referencia persoal.** É a referencia a outros elementos do texto por medio de pronomes persoais ou de posesivos, normalmente de terceira persoa: "Era un rapaz que tiña unha ra. Un día pola noite, cando estaba el durmindo, escapoulle. Pola mañá, ao decatarse, púxose a buscar a súa ra por toda a casa"

- **Referencia demostrativa.** Os demostrativos e algúns adverbios de lugar e tempo, como elementos de cohesión textual, remiten a unha designación anterior ou posterior no propio texto: "Finalmente, decidiuse por comprar non a casa que visitara a semana anterior, senón a casa do val. A opinión dos fillos fora decisiva. Mentres aquela era unha mansión enorme e desaxeitada, esta era unha morada moito máis acolledora e parecida á vella casa familiar"; "Galván subiu ao muro unha vez que se deu liberado. Por fin, desde alí puido contemplar a chaira"; "Renxeu a pechadura. Acendeu a luz. Os libros

estaban como os deixara había dous anos. Ollou ao seu redor con atención. Todo estaba igual; nada se movera nese tempo. Enriba da mesa de traballo había un lapis e unha presada de cuartillas. Daquela era novelista."

As referencias de calquera dos tipos vistos poden ser anafóricas ou catafóricas. As anafóricas refírense a elementos expresados anteriormente: "Hoxe preséntase un novo partido político na nosa comunidade. Este partido presenta unha tendencia ideolóxica...". As catafóricas refírense a elementos expresados con posterioridade: "Para facer o exercicio tedes que seguir estes pasos: primeiro lede con atención o texto, a continuación subliñade as ideas principais, a seguir..."

Outro procedemento de cohesión textual é a **elipse**. Consiste na supresión de elementos que aparecen no texto con anterioridade: "O traballo de hoxe deberédolo rematar nun par de horas; creo que é tempo suficiente. Con todo, para o [traballo] de mañá, xa vos darei algún tempo máis"; "En primeiro lugar elíxense o presidente e os vicepresidentes; en segundo lugar, despois de seren recordadas as candidaturas presentadas, [elíxense] os vogais das diferentes seccións; por último [elíxense] os encargados das actividades de animación".

3.2. Os conectores textuais

Á parte dos procedementos de cohesión vistos, as ideas que se suceden nos enunciados dun texto poden aparecer ligadas entre si mediante conectores que permiten expresar diversas relacións. Por exemplo, no fragmento "... e así foi como se chegaron a xerar as condicións necesarias para o na-



cemento da vida. Posteriormente, o proceso viuse alterado polas seguintes variables", o conector *posteriormente* expresa unha relación temporal de posterioridade da segunda acción. Os conectores, ademais de sinalar os vínculos entre as diferentes ideas que compoñen un texto, son necesarios tamén para estruturar os contidos e servir de guía

para a súa interpretación.

Moitos dos elementos que se utilizan como conectores son adverbios ou conxuncións. É preciso distinguir o seu emprego como conectores dun texto (a miúdo entre oracións ou parágrafos) do seu emprego como nexos ou complementos (como constituíntes dentro dunha oración).

Observa o funcionamento de *aínda que* nos seguintes casos:

- "Aínda que mo digas ti, non o creo" (nexo oracional que introduce unha oración subordinada adverbial concesiva)
- "Nos últimos anos, a circulación no centro das grandes cidades constitúe un problema para o que parece non haber solución. Aínda que ninguén parece disposto a renunciar a desprazarse no seu vehículo habitual" (conector textual)

Os conectores máis empregados son os seguintes:

<p>- Tempo:</p> <p><i>Antes, despois, daquela, antes de nada, con anterioridade, con posterioridade, a continuación, de seguido, a seguir, finalmente...</i></p>	<p>"E estes foron os principais factores que, ao ver, contribuíron a favorecer o incremento das desigualdades do mundo.</p> <p><u>Con anterioridade</u>, a situación era radicalmente diferente, ao non se teren dado aínda as circunstancias que comentamos".</p>
<p>- Causa e consecuencia:</p> <p><i>A causa disto, por mor disto, polo tanto, por conseguinte, daquela, pois, entón, xa que logo, de maneira que, así que, de tal maneira que...</i></p>	<p>"Cando no Renacemento as linguas románicas comezan a redactar as súas primeiras gramáticas e dicionarios, o galego encóntrase en plena fase de decadencia.</p> <p><u>De maneira que</u> tardaremos case tres séculos en encontrar as primeiras mostras de traballo lexicográfico na nosa lingua."</p>
<p>- Contraste:</p> <p><i>Non obstante, porén, pero, mais, en cambio, con todo, agora ben, así e todo, pola contra...</i></p>	<p>"Nós hoxe escoitamos a música tradicional de maneira inconsciente, valorando unicamente a súa musicalidade.</p> <p>Non nos damos conta, <u>porén</u>, de que ademais está conectada con toda a cultura e a historia do país."</p>

<p>- Adición:</p> <p><i>Ademais, tamén, incluso, igualmente, así mesmo, do mesmo xeito</i></p>	<p>"Os países asistentes están divididos ante a proposta de recortar a emisión de gases contaminantes nos países menos desenvolvidos.</p> <p><u>Ademais</u>, a división afecta tamén á decisión sobre que número de gases se deben incluír na negociación."</p>
<p>- Comezo discursivo, recuperación dun tema e resumo:</p> <p><i>Ben , para comezar, de entrada, como xa dixemos, consonte o anterior, resumindo, en síntese, en conclusión...</i></p>	<p>"<u>Para comezar</u>, daremos unhas indicacións xerais para centrarmos o tema [...] E así chegamos a un dos puntos cruciais da nosa disertación: cal vai ser o alcance real das medidas adoptadas.</p> <p>Digamos, <u>en síntese</u>, que as medidas ambientais, económicas e sociais anteriormente expostas están condicionadas pola capacidade real dos gobernos (e da súa vontade) para levalas á práctica."</p>
<p>- Enumeración e conclusión:</p> <p><i>En primeiro lugar, en segundo lugar, a continuación, primeiramente, finalmente, para rematar...</i></p>	<p>"<u>Primeiramente</u>, falaremos das consecuencias físicas dos pacientes afectados por estas patoloxías [...] <u>En segundo lugar</u>, analizaremos as consecuencias familiares derivadas da enfermidade. [...] <u>Para rematar</u>, vincularemos os datos fornecidos coa situación social na que os enfermos se moven."</p>
<p>- Digresión:</p> <p><i>A propósito, por certo...</i></p>	<p>"E non é preciso dar máis datos para constatar que as viaxes espaciais constituíron unha das aventuras máis espectaculares nas que se embarcou o ser humano.</p> <p><u>Por certo</u>, falando de aventuras, aproveito para destacar tamén o proxecto do que proximamente nos ocuparemos esta mesma facultade..."</p>
<p>- Reformulación:</p> <p><i>Ou sexa, isto é, con outras palabras, quero dicir...</i></p>	<p>"Os grandes problemas da sociedade actual residen basicamente na interacción humana, <u>isto é</u>, na capacidade do individuo para relacionarse cos grupos sociais aos que pertence"</p>

4. A adecuación

A adecuación é a propiedade en virtude da cal o texto se constrúe mostrando unha xusta correspondencia entre os elementos que participan na comunicación (emisor e receptor da mensaxe) e a situación comunicativa concreta (onde e cando se realiza a mensa-

xe). É, por tanto, a correcta adaptación dun texto á situación comunicativa.

Unha mensaxe producida por un mesmo emisor pode resultar adecuada nunha situación e inadecuada noutra. O contexto comu-

nicativo condiciona o rexistro de lingua empregado. Así, por exemplo unha expresión como "esta novela é unha lata; non hai por onde collela; é mellor que pases de lela" pode resultar adecuada nunha conversa informal entre dous compañeiros de clase. Mais resultaría totalmente inadecuada se se incluíse, por exemplo, nunha crítica sobre a novela aparecida nalgún medio de comunicación, onde se preferiría unha expresión do tipo "a presente novela resulta notabelmente monótona e insubstancial; non ofrece ningún interese nin produce especial motivación, polo que non resulta nada recomendábel a súa lectura". A adecuación refírese, por tanto, á forma, ao xeito de expresar un contido determinado. Esta forma debe adaptarse á situación e aos interlocutores. Unha mensaxe informal nun contexto que require formalidade pode resultar vulgar ou,

cando menos, pouco elegante. Ao contrario, unha mensaxe excesivamente formal nun contexto que reclama informalidade resultará pedante.



4.1.- Factores que interveñen na adecuación

Os factores que determinan a adecuación de cada rexistro en calquera acto comunicativo son, no esencial, a intención comunicativa, a canle, o tema e a relación emisor-receptor.

a) A intención comunicativa. É a intención ou finalidade da comunicación: informar, persuadir, entreter, preguntar... Algunhas delas teñen tendencia á expresión formal (como a información, por exemplo). Outras, pola contra, tenden á expresión informal (os textos de entretemento ou moitos dos recursos de persuasión da publicidade, por exemplo).

b) A canle. É o medio físico que empregamos para a comunicación. Pode ser oral (conversa telefónica, diálogo entre dúas persoas, intervención radiofónica...) ou escrita (carta persoal, xornal, novela, documento administrativo...). A tendencia habi-

tual é que a oralidade tenda máis cara á informalidade, dado o seu carácter máis espontáneo, e a lingua escrita máis cara á formalidade e á aceptación con maior rigor das normas de corrección lingüística. Con todo, como se pode observar nos exemplos dados, non sempre é así.

c) O tema. Segundo o tema ou contido tratado, debe usarse un ou outro rexistro: un rexistro formal é requirido por asuntos serios ou importantes; o rexistro informal é chamado por contidos máis intrascendentes ou banais.

d) A relación emisor-receptor. É a re-



lación ou grao de familiaridade que manteñen os participantes dun acto comunicativo. Os rexistros formais ou informais utilízanse segundo sexa esta relación, predominando o primeiro cando a relación sexa de

pouca confianza e o segundo cando a relación sexa de maior familiaridade. Isto condicionará tamén as formas de tratamento (*ti* ou *vostede*).

4.2.- Características dos rexistros formal e informal

	FORMAL	INFORMAL
GRAMÁTICA	Total corrección ortográfica, morfolóxica e sintáctica.	Tendencia cara ao emprego de períodos sintácticos simples, presenza frecuente de cláusulas ou oracións sen rematar, en ocasións con erros de concordancia. Uso abundante de diminutivos con valor afectivo.
LÉXICO	Léxico variado e preciso. Evítanse as repeticións de palabras co emprego de sinónimos ou expresións equivalentes. O vocabulario axústase á normativa. En certas linguaxes específicas ou <i>subcódigos</i> , aparecen termos especializados de determinados campos da experiencia: administración, medicina, psicoloxía, lingüística...	Léxico limitado, con abundante emprego de formas <i>ómnibus</i> , termos xenéricos de pouca precisión léxica, como <i>cousa, facer, chisme, aquelar</i> ... Existencia de termos repetidos, sen o recurso da sinonimia. Presenza de castellanismos e de formas dialectais. En certas linguaxes coloquiais, encontramos termos e expresións propios do <i>argot</i> social.
TEXTUALIDADE (coherencia e cohesión)	Textos cunha correcta selección da información e unha boa organización dos contidos, así como unha boa progresión temática. Textos ben cohesionados, empregando os variados recursos da cohesión.	Pouco coidado pola selección e estruturación da información. A exposición de contidos é espontánea, non elaborada; váise ofrecendo á medida que se lle vai ocorrendo ao emisor. Aparecen repeticións na información e a progresión non é correcta.



TON DIS- CURSIVO	O ton discursivo adoita ser máis impersoal: predomina a 3ª persoa, hai poucos pronomes persoais que marquen a relación emisor-receptor.	Ton discursivo máis persoal con referencias directas á 2ª persoa, a través de vocativos, pronomes, formais verbais de 2ª persoa; emprego do complemento de solidariedade.
-----------------------------	---	---