



### Índice de contenidos

1. Estudio antropomórfico
  - 1.1. Morfología del cuerpo humano
  - 1.2. Estudio de la figura ideal
2. La cabeza
  - 2.1. Morfología
  - 2.2. El cráneo
3. El rostro
  - 3.1. Tipos de rostros
  - 3.2. Anatomía y expresiones faciales
  - 3.3. Estudio del rostro ideal
4. Estudios antropológicos
  - 4.1. Rasgos físicos de los principales orígenes étnicos

### Qué vas a aprender...

- En este tema se realiza un estudio detallado de la figura y el rostro humano, para después analizar las características morfológicas de las distintas razas humanas.

### Para qué te va a servir...

- Para poder reflejar con exactitud en el diseño del personaje: las características de la figura y el rostro ideal.
- Para conocer las expresiones faciales y los rasgos físicos de las diferentes razas.



### Qué vas a necesitar...

- Para realizar la parte práctica del tema necesitaremos fuentes de documentación (bibliografía extensa y un acceso a internet), así como material de dibujo.



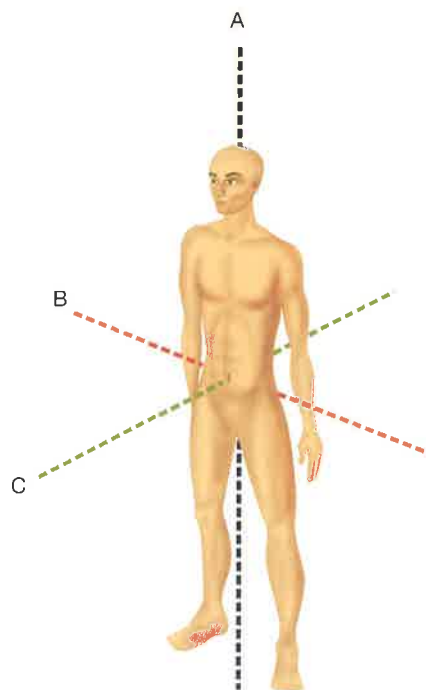
## 1. ESTUDIO ANTROPOMÓRFICO

Conocer la anatomía y morfología de la figura y el rostro humanos ayuda a la aplicación correcta del maquillaje y a la colocación de las prótesis y los postizos necesarios para realizar una caracterización mucho más real, sobre todo si hay que diseñar un personaje de una raza determinada.

### 1.1. MORFOLOGÍA DEL CUERPO HUMANO

El cuerpo humano presenta una simetría bilateral gracias a un eje imaginario que lo recorre de arriba abajo, dividiéndolo en dos partes iguales, derecha e izquierda. A su vez, se puede dividir por la mitad en dos zonas, la zona superior (que se sitúa en la parte de arriba) y la zona inferior (que se sitúa en la parte de abajo). También se puede imaginar un eje transversal que divide el cuerpo en zona posterior o dorsal (espalda) y zona anterior o ventral o frontal (abdomen).

Externamente, se divide en tres zonas: cabeza, tronco y extremidades. Los órganos y estructuras pares (ojos, orejas, extremidades, pulmones) se sitúan simétricamente a ambos lados del eje imaginario, y algunos órganos o estructuras impares (nariz, boca, vejiga...) se colocan en la zona central del cuerpo.



- A. Eje vertical.
- B. Eje horizontal.
- C. Eje sagital.



#### LOS HUESOS DEL CUERPO

El esqueleto humano es el conjunto total y organizado de piezas óseas que proporciona al cuerpo humano una firme estructura multifuncional (locomoción, protección, contención, sustento, etc.). El esqueleto de un ser humano adulto tiene, aproximadamente, 206 huesos.

Por su forma, se pueden distinguir tres tipos de huesos distintos: los huesos cortos como el carpo, los huesos largos como el fémur y los huesos planos como el omóplato.

El aspecto seco de los huesos se debe a su escasa proporción de agua, y la dureza a las sales minerales y proteínas, que les proporcionan cierta elasticidad.





## Caracterización II

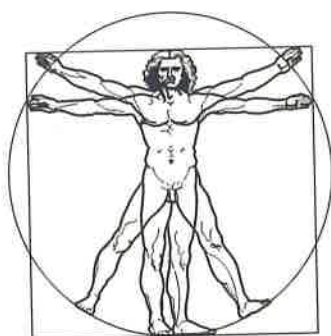
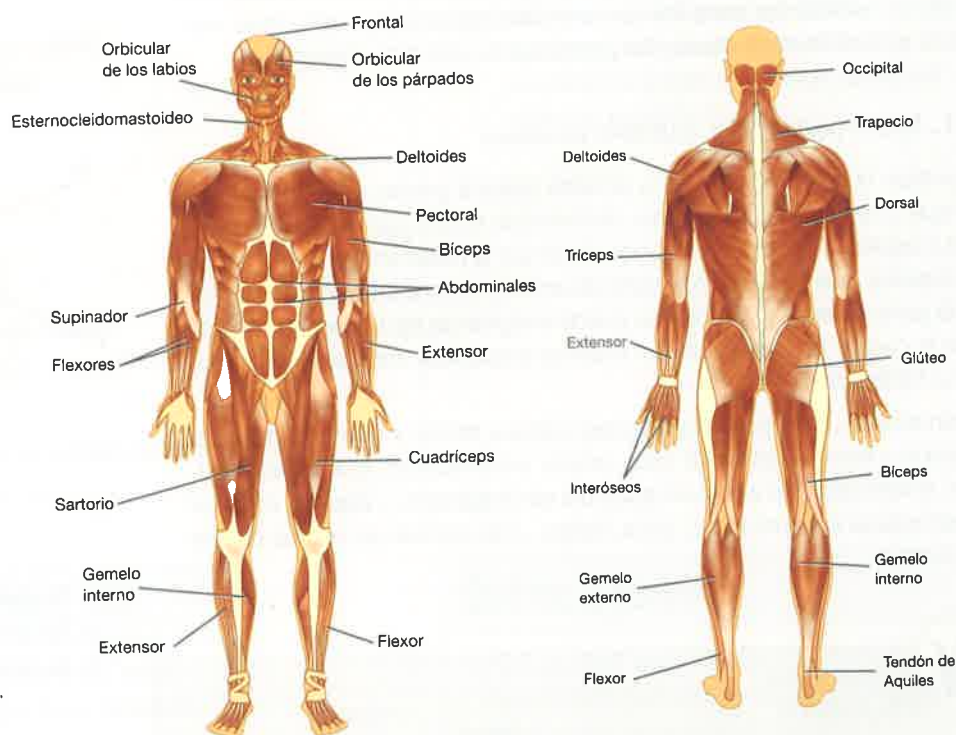


### LOS MÚSCULOS

Los músculos son los principales responsables de la locomoción gracias a su capacidad de contracción. Los músculos se pueden clasificar según la zona donde se pueden encontrar:

En la zona de la cabeza se encuentran los músculos responsables de los gestos faciales y los que controlan el movimiento de la mandíbula inferior:

En la zona del cuello están los músculos que permiten el giro y movimiento de la cabeza. Los músculos del tronco son responsables de los movimientos de las extremidades y de la respiración. Los de las extremidades superiores se ocupan de acciones precisas e incluyen los de las manos, hombros, brazo y antebrazo. Los de las extremidades inferiores mantienen la postura y proporcionan eficacia en la locomoción.



El hombre de Vitrubio, de Leonardo da Vinci.

### 1.2. ESTUDIO DE LA FIGURA IDEAL

La figura humana ideal se basa en un canon. A lo largo de la historia han existido varios cánones de belleza, establecidos en virtud de circunstancias históricas, religiosas, culturales... Los egipcios adoptaron como unidad de medida, es decir, como canon, el dedo corazón, que representaba la 19ª parte de la longitud de todo el cuerpo. El canon griego fue el de Policleto (siglo V a. C.), que lo plasmó en su *Doríforo*, y parece que también se basó en el dedo medio.

Después de un estudio comparativo, y teniendo en cuenta la situación económica, social y geográfica, condicionantes que hacen variar la altura media de los individuos, se tomó como canon para la figura ideal aquella que medía 8 cabezas de alto.

Se considera que el cuerpo humano bien proporcionado es aquel que con los brazos abiertos tiene la misma medida de longitud que de altura, siendo un cuadrado el espacio necesario para su representación. Este canon fue llevado a la práctica por el gran maestro de la pintura Leonardo da Vinci.

Geométricamente, el armazón de la mujer podría encajarse en un triángulo apoyado en su base y el del hombre en un triángulo invertido.



### TIPOLOGÍAS HUMANAS

Las tipologías son sistemas de clasificación de las personas, unas basadas en el aspecto físico o somático (Viola), en el aspecto psíquico de la persona (Jung, Adler) y las más importantes, teniendo en cuenta ambos aspectos (Kretschmer, Sheldon). Según los expertos, sirven para conocer la personalidad de un hombre según la figura que presenta. Debido a que la tipología de Sheldon y Kretschmer son muy similares y esta última es la más utilizada, a continuación se exponen las características fundamentales de las tipologías de Kretschmer:

TIPOLOGÍAS DE KRETCHMER			
	Leptosoma	Pícnico	Atlético
<b>Silüeta</b>	Delgado	Redondo y rechoncho	Muscular
<b>Caja torácica</b>	Plana y alargada	Abombada y corta	Ancha y fuerte
<b>Extremidades</b>	Largas y delgadas	Cortas y anchas	Largas y fuertes
<b>Cabeza</b>	Pequeña	Redondeada y relativamente pequeña	Grande
<b>Cuello</b>	Largo y delgado	Corto y macizo	Ancho y fuerte
<b>Cara</b>	Estrecha y ovalada. Piel pálida y seca. Labios finos y rectos	Ancha con forma de pentágono. Labios y nariz gruesos. Sonrisa amplia	Angulosa con mandíbula robusta
<b>Manos y pies</b>	Largos y estrechos	Anchos y cortos	Grandes
<b>Personalidad</b>	Frío, poco sociable e introvertido	Abierto, sociable y práctico	Activos, poco flexibles y tozudos
<b>Maquillaje</b>	Natural y suave	De moda pero suave	Muy de moda y agresivo



• La teoría tipológica de Kretschmer presenta los tipos extremos, no los tipos promedio, divide en forma drástica y precisa a los individuos, olvidando muchas diferencias individuales. No tiene en cuenta los cambios físicos que pueden ocurrir con una simple variación en la alimentación y, finalmente, las investigaciones realizadas confirman esta tipología en los casos de psicóticos, mientras que no se confirma en individuos normales.

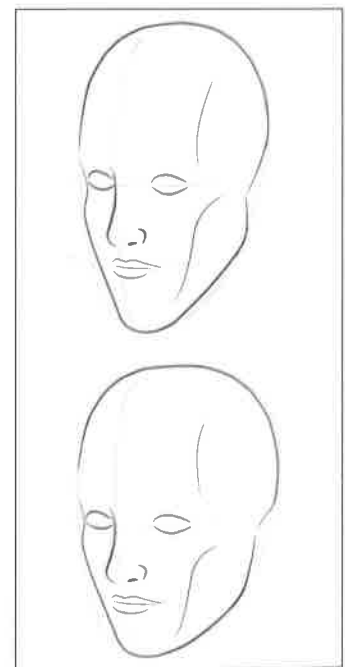
## 2. LA CABEZA

La cabeza es la zona superior del cuerpo. Su anatomía es la más compleja del cuerpo humano, lo que está en consonancia con sus funciones. Aloja al cerebro y varios órganos sensoriales y presta inserción a numerosos músculos que la dotan de gran movilidad. En la cabeza se distinguen, a su vez, la cara y el cráneo.

### 2.1. MORFOLOGÍA

Según la forma de la cabeza, se distinguen tres tipos:

- Cabezas redondas: su estructura se asemeja lo más posible a una esfera. Son las cabezas del tipo braquicéfalo o cabeza corta.
- Cabezas alargadas: su estructura es ovalada o, al menos, más larga que ancha. Son las cabezas de tipo dolicocefalo o cabeza larga.
- Cabezas intermedias: su estructura es una combinación de las dos anteriores. Son las cabezas del tipo mesocéfalo. Cabezas ni anchas ni alargadas, más o menos perfectas.



Cabeza alargada y cabeza redonda.

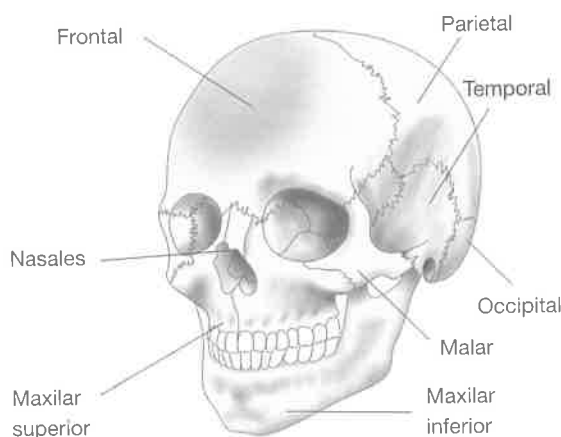


• Conocer la distribución de los huesos y músculos de la cabeza nos será de gran utilidad a la hora de aplicar el maquillaje y conducirá a una lógica disposición de las pelucas y los postizos, pues cada color, peluca y postizo se tiene que aplicar en el lugar adecuado para conseguir las adaptaciones necesarias.

## 2.2. EL CRÁNEO

La estructura craneal define los rasgos externos de la cabeza dulcificándolos o endureciéndolos. En general, el cráneo del hombre es de mayor tamaño que el de la mujer. Los cráneos se clasifican:

- Según las proporciones que resultan de comparar los ejes longitudinales y laterales:
  - Dolicocéfalo: cráneo muy ovalado (más largo que ancho).
  - Mesocéfalo: cráneo ligeramente ovalado (un poco más largo que ancho).
  - Braquicéfalo: cráneo corto y redondo (es igual de largo que de ancho).
- Según la posición de los maxilares:
  - Prognático: es el cráneo en el que los maxilares están por delante del plano frontal.
  - Ortognático: es el cráneo que dispone los maxilares en el mismo plano frontal.



El cráneo está formado por 8 huesos (1 frontal, 1 occipital, 1 esfenoides, 1 etmoides, 2 parietales y 2 temporales) para proteger al encéfalo. En los huecos del cráneo se alojan los ojos, oídos y nariz. Alrededor del cráneo se encuentran varios músculos casi pegados al hueso y sin apenas movimiento pero que sirven de protección.



## LA FISIOGNOMÍA

Es la ciencia que estudia las características psicológicas y morales de una persona a partir de su aspecto físico y, de manera especial, a partir de los rasgos y de las expresiones del rostro. Algunas empresas se basan en la fisiognomía a la hora de elegir a sus colaboradores.

## 3. EL ROSTRO

La cara es la parte de la cabeza humana que le da el carácter y la personalidad al individuo. Los rostros siempre tienen un número de órganos y de características más o menos constantes, todos presentan cejas, ojos, boca, nariz, barbilla, etc.; pero aunque todos los rostros se parezcan, también todos se diferencian individualmente de los demás.

### 3.1. TIPOS DE ROSTROS

Los rostros se pueden clasificar teniendo en cuenta sus dimensiones y según la forma del óvalo.

#### Tipos de rostros según sus dimensiones

Se pueden encontrar tres tipos de caras:

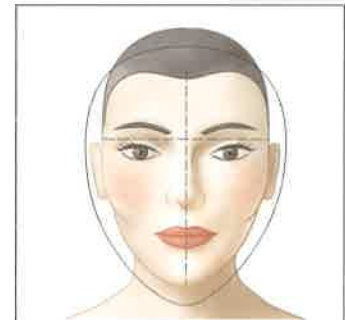
- Euriprosopa: cara baja y ancha.
- Leptoprosopa: cara alta y estrecha.
- Mesoprosopa: cara media.



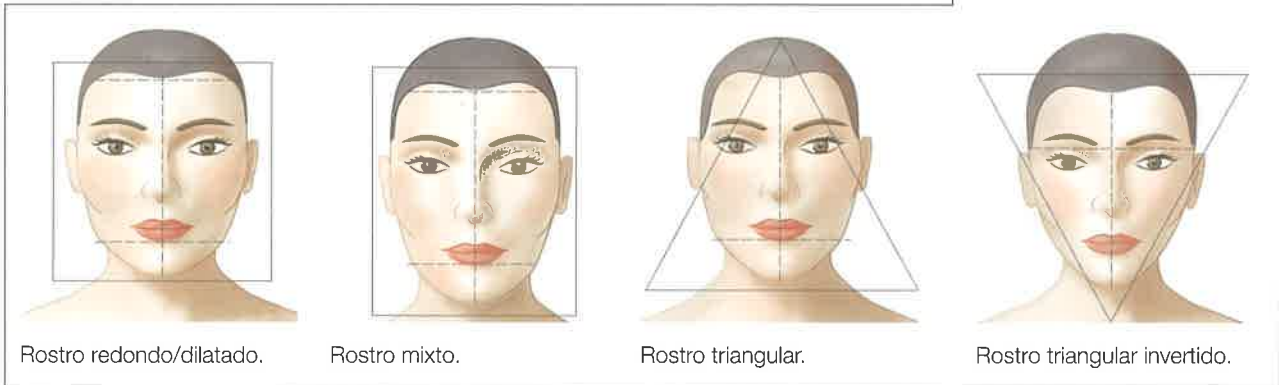
### Tipos de rostros según el óvalo

Desde el punto de vista morfológico, pueden dividirse en siete tipos generales, según los definió Westmore, famoso maquillador americano, en 1930:

- Ovalado. Los pómulos son ligeramente más anchos que la línea de la frente, que a su vez es más ancha que la línea de la mandíbula.
- Redondo. Presenta mejillas rellenas y la línea de mandíbula redonda.
- Cuadrado. Presenta línea de implantación del cabello recta, frente y mandíbula anchas y línea recta de mejillas.
- Rectangular. Es un tipo de rostro con cara larga, de configuración algo cuadrada y estrecha y generalmente, con nariz larga.
- Triangular. Este óvalo se identifica por una línea de implantación del cabello irregular, pómulos estrechos, mandíbula ancha, y normalmente con los ojos bastante juntos.
- Triangular invertido. Al contrario que el tipo anterior, este rostro presenta frente ancha, ojos separados, mandíbula estrecha y pómulos altos.
- Diamante o hexagonal. Presenta una frente estrecha, pómulos altos y prominentes y una barbilla pequeña.



Rostro ovalado.



Rostro redondo/dilatado.

Rostro mixto.

Rostro triangular.

Rostro triangular invertido.

### 3.2. ANATOMÍA Y EXPRESIONES FACIALES

El estudio anatómico más interesante para un caracterizador es el relacionado con el rostro, por este motivo, se deben estudiar aquellos huesos visibles, o sea, aquellos que estructuran y conforman las partes externas, y los músculos que dan lugar a todas las expresiones faciales.

Los huesos de la cara se dividen en mandíbula superior y mandíbula inferior.

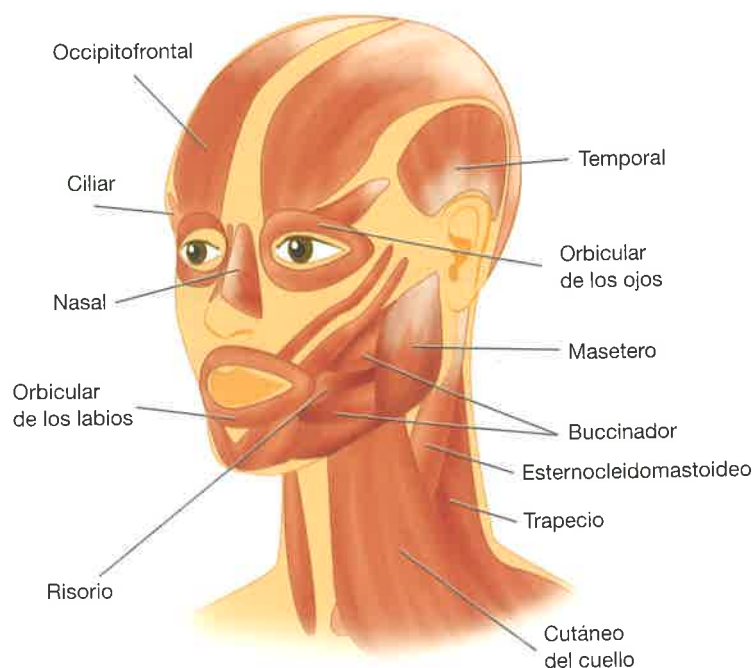
De todos los huesos de la mandíbula superior interesa conocer los nasales, los maxilares y los malares. Los nasales son dos huesecillos que dan lugar a los diversos tipos de nariz (rectas, aguinaldas, anchas, respingonas...). El maxilar superior es un hueso doble que forma la parte media de la cara y en él se insertan los dientes. Y el malar es un hueso doble que forma el pómulo, debido a ello es uno de los elementos más interesantes, pues contribuye a proporcionar una morfología particular a los rostros de las distintas razas humanas, por ejemplo, las razas asiáticas y africanas los tienen muy prominentes.



- Es interesante conocer las características morfológicas de cada tipo de rostro ya que cada tipo se adaptará mejor al físico del personaje y necesitará adaptaciones diferentes de maquillaje y prótesis.



## Caracterización II



La mandíbula inferior forma la parte inferior de la cara. Este hueso es el único con movilidad y tiene importancia en cuanto a que su estructura dará carácter a rostros diversos: rostros de mandíbulas muy acusadas, duras o suaves; barbillas hundidas, salientes... Lo mismo ocurre con los dientes, los huesos más duros del cuerpo. Forman un total de 32 piezas (adulto) y su colocación y tamaño influyen en el aspecto de la boca y rostro en general. Marcan el tipo de caracterización que realizar, sobre todo en los procesos de envejecimiento de personajes.

La variedad de músculos en la cabeza es notoria, especialmente en la cara. Al verlos al natural, muchos de ellos no son fácilmente apreciables, sin embargo, junto con los huesos, contribuyen a la conformación estructural y expresiva del rostro humano.

En el siguiente cuadro se concretan las expresiones faciales que producen los músculos más importantes del rostro.

MÚSCULO	EXPRESIÓN FACIAL
Masetero y temporal	Cólera, violencia
Frontal	Terror, asombro, sorpresa, carcajada
Superciliar	Preocupación, concentración, disgusto
Orbicular de los párpados	Inteligencia, vivacidad, sensualidad
Transverso de la nariz	Opresión, terror
Elevador profundo	Desprecio, burla, asco, desinterés
Dilatador alas de la nariz	Orgullo
Cigomático menor	Pena, compasión, cordialidad
Cigomático mayor	Sonrisa, risa, carcajada
Orbicular de los labios	Asco, dolor, beso, soplo, silbido
Elevador del labio superior	Pena, dolor, angustia
Buccinador	Risa, bostezo, silbido, resignación
Risorio	Alegría
Cuadrado de la barba	Disgusto, desgana
Borla del mentón	Duda, rabia, cólera, amenaza



### 3.3. ESTUDIO DEL ROSTRO IDEAL

Para el estudio del rostro hay que partir de un patrón ideal cuyas proporciones se basan en el modelo griego. En la naturaleza, a veces, existe este ideal de belleza pero es difícil encontrarlo. El rostro se suele estudiar desde dos planos:

- El plano horizontal. Se divide horizontalmente el rostro en tres partes, debiendo ser estas iguales entre sí en el rostro ideal. Estas zonas son: desde la implantación de los cabellos hasta la raíz de la nariz, desde la raíz de la nariz hasta su base y desde la base de la nariz hasta la punta del mentón. Si existe una diferencia demasiado grande entre dos regiones, hay que restablecer el justo equilibrio por medio del maquillaje o del peinado.
- El plano vertical. Trazando una línea que divida el rostro en dos partes iguales, se pueden comprobar sus asimetrías más o menos aparentes entre su parte derecha y su parte izquierda, que suele ser más delgada y pequeña. El rostro ideal no debe presentar asimetrías.



Plano horizontal.



Plano vertical.



#### EL JUEGO DEL ROSTRO DIVIDIDO POR LA MITAD

Toma una foto frontal del rostro, córtala en dos partes iguales y posteriormente fotografía la parte derecha. Entonces esta pasará a ser inversa, como cuando nos miramos en el espejo. Pega esta parte inversa junto a la mitad derecha: obtendrás así un rostro completo que, sin embargo, estará formado solamente por la derecha duplicada. Repite el mismo procedimiento para la parte izquierda de la foto, obtendrás un rostro distinto del otro. Al final tendrás ante tus ojos dos dobles mitades derechas y dos dobles mitades izquierdas. Tendrás, en suma, dos rostros diferentes.



Rostro/modelo.



Rostro obtenido con la mitad izquierda de la cara.



Rostro obtenido uniendo la parte derecha del rostro.

## 4. ESTUDIOS ANTROPOLÓGICOS

El estudio de los diferentes orígenes étnicos proporciona el conocimiento de las características físicas de diversos personajes cuyo diseño y caracterización se puede plantear a lo largo de la vida laboral de un caracterizador, sobre todo si trabaja en proyectos históricos o antropológicos.

Una raza es un grupo humano con rasgos fenotípicos comunes entre sí. Esos rasgos físicos son transmisibles genéticamente y, por tanto, no surgen espontáneamente en otros grupos; la investigación genética lo que demuestra es la unidad de la especie, y ese es un hecho irrefutable.





• Actualmente, debido a la inmigración y la globalización existe un gran mestizaje, con lo cual los rasgos típicos de cada etnia se están perdiendo.



Etnia negroide.



Etnia mongoloide.



Etnia caucasoid.

La especie humana está compuesta por una única raza aunque esta se divide en diferentes orígenes étnicos que, a su vez, presentan subclases dependiendo de su situación geográfica. Los cuatro orígenes étnicos principales, que retoman en parte la clasificación original de Johann Friedrich Blumenbach, son: caucásico, negroide, mongoloide y australoide.

El primero se observa principalmente en los individuos originarios de Europa (excepto los lapones y los fineses), Asia occidental y norte de África. El negroide, en los nativos africanos y del sur de la India. Los nativos asiáticos y amerindios, los lapones, los esquimales, y parcialmente los fineses, pertenecen al grupo mongoloide y los nativos australianos y los melanesios, al australoide.

#### 4.1. RASGOS FÍSICOS DE LOS PRINCIPALES ORÍGENES ÉTNICOS

A continuación, se presentan en un cuadro las características físicas de los cuatro orígenes étnicos marcados por Blumenbach. Es necesario resaltar que en cada caso es importante realizar un estudio más exhaustivo teniendo en cuenta el origen geográfico del personaje.

RASGOS FÍSICOS	ETNIAS			
	Caucasoid	Negroide	Mongoloide	Australoide
Compleción	Mediana	Grácil y resistente	Pequeña	Grande
Cara	De características variadas	Con pómulos altos y prominentes, puente cóncavo y ventanillas dilatadas	Ancha y plana con mentón que se proyecta	Con marcado arco superciliar
Nariz	Larga y estrecha	Corta y ancha	Pequeña y chata	Chata
Ojos	Color y forma variada	Negros o castaños con iris negro	Oscuros con pliegue oblicuo del párpado	Oscuros
Labios	Medianos y estrechos	Medianos y gruesos	Finos	Medianos y gruesos
Cabello	Liso y ondulado Varios colores	Muy rizado y negro	Muy liso y negro	Negro y rizado pero sin llegar a ser crespo
Piel	Fina con abundante vello	Gruesa generalmente de poco vello	Fina	Gruesa
Tez	De marrón a casi blanca	Marrón claro a marrón muy oscuro casi negro	Amarillenta	Marrón claro a marrón muy oscuro

## PARA RECORDAR

- La tipología es la forma característica de constitución o estructura mental de un hombre que lo distingue particularmente de otros individuos.
- Conocer la distribución de los huesos y músculos de la cabeza será de gran utilidad a la hora de aplicar el maquillaje, pues cada color se aplicará en un lugar determinado y conducirá a una lógica disposición de las pelucas y los postizos.
- Según Westmore, existen siete tipos de óvalos: redondo, cuadrado, ovalado, triangular, triangular invertido, rectangular y diamante.
- Para considerar un rostro ideal, horizontalmente debe tener la zona superior, media e inferior iguales y, verticalmente, el lado derecho igual que el lado izquierdo.
- Los cuatro orígenes étnicos principales, que retoman en parte la clasificación original de Johann Friedrich Blumenbach son: el caucásico, el negroide, el mongoloide y el australoide.

# Actividades

## Repasa

1. Indica las expresiones que se pueden obtener con el músculo buccinador, risorio, cigomático mayor y superciliar.
2. Explica cómo es el rostro ideal desde el plano horizontal.
3. Enumera las diferencias que existen entre los rasgos físicos de los distintos orígenes étnicos.

Sugerencia: Puedes dibujar las distintas tipologías en tu cuaderno de dibujo o en un folio y realizar las modificaciones encima sobre papel vegetal, de la misma forma que cuando haces un boceto.

2. Realiza dibujos de los diferentes óvalos, indicando las diferencias entre ellos.

## Practica

1. Haz un estudio de las adaptaciones (maquillaje, peinado y vestuario) que cada tipología humana requiere para conseguir una figura y un rostro ideal. Para ello, ten en cuenta todos los conocimientos que tengas de visajismo e iconología. También puedes ayudarte mediante la investigación y la documentación a través de la biblioteca o de internet.

## Proyecto

1. Continuando con el proyecto, elabora un estudio de la figura y rostro de tu personaje, plasmando posteriormente sus rasgos físicos en un dibujo.