

8

PELUQUERÍA DE ÉPOCA PARA MEDIOS AUDIOVISUALES

Contenidos

1. Caracterización de los peinados a lo largo de la historia
 - 1.1. Egipto
 - 1.2. Grecia y Roma
 - 1.3. Edad Media
 - 1.4. Renacimiento
 - 1.5. Siglos XVII-XVIII
 - 1.6. Siglo XIX



Generalmente, cuando vemos una película o una obra de teatro no nos damos cuenta de la cantidad de trabajo que ha supuesto su producción hasta que alguna cosa falla: el sonido, la luz, la escenografía... El estilismo es uno de esos elementos que no se perciben y que, sin embargo, son fundamentales para hacer creíble la historia.

La Venus de Willendorf. La voluminosa cabeza está cubierta de bucles que cubren los rasgos de su rostro, un detalle que, muy posiblemente, tuviese un significado simbólico.



I. CARACTERIZACIÓN DE LOS PEINADOS A LO LARGO DE LA HISTORIA

El peinado es un reflejo de la sociedad que nos muestra importantes aspectos de la misma. Desde la prehistoria, el hombre ha dado una gran importancia a su cabello, no como elemento estético, sino como símbolo mágico y ceremonial.

En este tema se da información y pautas generales sobre la historia y realización de cada peinado en los más importantes períodos históricos pero, dada la amplitud y complejidad de los contenidos, el profesional tendrá que acudir a distintas fuentes para ampliar la información y llevar a cabo su trabajo con el todo el rigor que precise.

Videocon: La fotografía no autorizada es un delito castigado por la ley. Art. 270 Código P.

Ten en cuenta

La peluquería, junto con el maquillaje, puede transformar por completo la imagen del actor, por ello es fundamental el dominio de las técnicas de cambio de forma temporal y de recogido.

En aquellos casos en que el peinado requiere un proceso muy elaborado y la utilización de postizos o pelucas, el trabajo se suele realizar en las salas de caracterización.



Tres versiones de una misma modelo

I.1. EGIPTO

Contexto histórico del peinado

Los peinados y tocados en Egipto tenían un marcado carácter jerárquico y simbólico. Así, los adornos (un buitre en la mujer y una serpiente en el hombre) representaban la divinidad y el poder, respectivamente.



Los reyes y los altos personajes utilizaban perillas en formas caprichosas. Estas perillas eran siempre postizas y su longitud indicaba la posición social. Las pelucas y los tocados se utilizaban para protegerse del sol, ya que llevaban la cabeza rapada. El más característico era el *claf* de tela en rayas de colores.

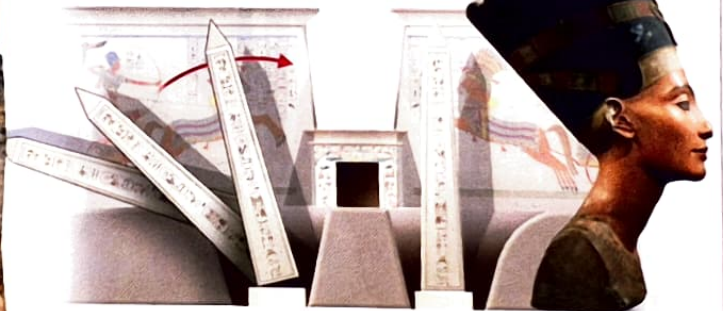


Los niños conservaban una trenza a un lado de la cabeza hasta llegada la pubertad pero, si se traba de un príncipe, la conservaba mientras vivía su padre, el rey.

Ten en cuenta

La historia del Antiguo Egipto se desarrolló durante más de tres mil años (del 3100 al 30 a. de C., aprox.) desde la unificación hasta la incorporación de Egipto al Imperio romano.

Durante este largo período el peinado y sus ornamentos fueron evolucionando. Entre estas dos imágenes hay mil años de diferencia.



El mayordamo Ketu (VI dinastía, 2350-2200 a. de C.) una de las más antiguas representaciones de un hombre adornado con bigote

La reina Nefertiti (XVIII dinastía, 1370-1330 a. de C.)

Fideocine. La fotocopia no autorizada es un delito castigado por la ley. Art. 270 Código Penal



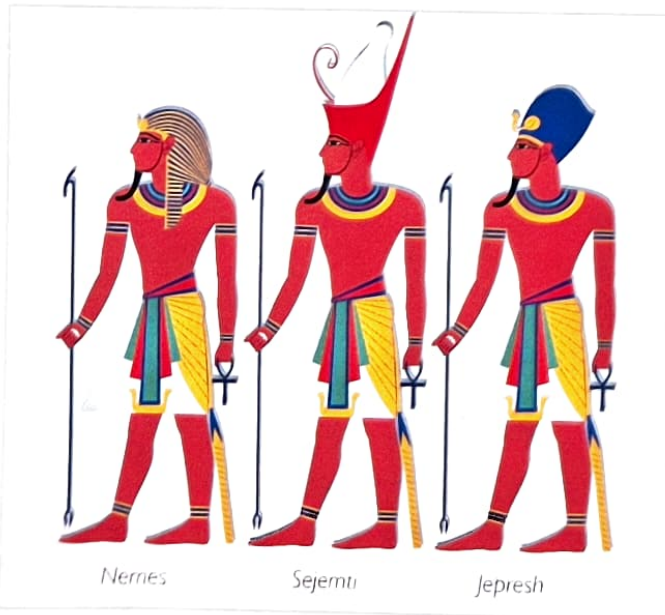
Soldado con peluca rizada y plumas debajo de las orejas

Los soldados usaban pelucas muy cortas y ensortijadas, que adornaban con plumas debajo de las orejas.

La moda la marcaban fundamentalmente los faraones y la corte en general.



Elizabeth Taylor en la película Cleopatra (1963). El icónico peinado de Cleopatra, última reina del Antiguo Egipto (69-30 a. de C.) ha llegado hasta nuestros días en múltiples versiones y longitudes. Las dos constantes de este estilo son el flequillo hasta media frente y el cabello recto y liso.



Nemes

Sejmeti

Jepresh

El estatus, la edad y la profesión eran los criterios que marcaban las diferencias estéticas y funcionales de los tocados y peinados. Algunos de los ejemplos más característicos son los siguientes:

Nemes: es un tocado funerario de tela utilizado para representar al faraón ya difunto. Se fijaba a la cabeza con una diadema que portaba una serpiente o un buitre y se cerraba por detrás con un nudo a modo de trenza.

Sejmeti: una corona blanca dentro de otra roja que representan la unión de dos reinos: el Alto y Bajo Egipto. Su nombre, *Sejmeti*, significa "las dos poderosas".

Jepresh: corona ceremonial que portaban los reyes en las ofrendas a los dioses. Parece estar relacionada con la energía para gobernar.

1.2. GRECIA Y ROMA

Grecia: contexto histórico del peinado

Fue una cultura muy avanzada, tanto en los aspectos políticos y sociales, como en los artísticos y culturales. Grecia estableció un canon de belleza que hoy sigue vigente.

Nos encontramos con dos tipos de peinados que corresponden a los dos períodos históricos: el anterior a las Guerras Médicas (490-479 a. de C.) y el posterior (hasta el siglo I d. de C.).

- Primer período: tanto los hombres como las mujeres llevaban el cabello recogido con rizos y trenzas que caían sobre la espalda de forma simétrica.
- Segundo período: los cabellos largos pasaron a ser exclusivos de los niños, de las mujeres y de los hombres de letras (Platón, Homero, Sócrates o Aristóteles, por ejemplo), que se cubrían la cabeza con pelucas de bucles y una larga barba ondulada.

Los jóvenes, al llegar a la pubertad, cortaban su melena y se la ofrecían a los dioses.

El peinado femenino consistía en un moño bajo en la nuca; posteriormente este peinado evolucionó hacia un recogido en forma de cono y rodeado de cintas.



Grecia. Primer periodo.



Roma: contexto histórico del peinado

En la sociedad del Imperio también existen dos períodos diferenciados:

Primer período. Alto Imperio: 27 a. de C. hasta 284 d. de C. son largos períodos en los que la moda del peinado no es inamovible, aunque mantiene la esencia de la cultura griega. Los hombres solían llevar barba.

Segundo período. Bajo Imperio: 284 d. de C. hasta 476 d. de C. La moda va adquiriendo entidad propia. Los hombres comienzan a afeitarse.



El hombre llevaba el pelo corto y la barba afeitada, pero los intelectuales y filósofos llevaban el pelo y la barba largos riziéndose esta con tenacillas calientes



Durante el Imperio romano se produce una gran variedad de estilos. Los adornos y elaboración de rizos y bucles, así como la aplicación de distintos ungüentos para colorear el cabello, son tareas que recaían normalmente sobre las ornatrices. La complejidad del peinado revelaba la importancia y la posición social de la persona.

1.3. EDAD MEDIA

Contexto histórico del peinado

La Edad Media es una etapa histórica, gris en cuanto al peinado, que se divide en dos grandes períodos:

Alta Edad Media: del 476 al 1000 aprox. (siglo V al XI)

Es una sociedad rural de feudos y vasallos. La idea cristiana de salvación del alma se fue extendiendo por Europa y anuló aspectos más frívolos como la moda o el peinado.

El uso de tocas y velos que cubrían la cabeza restaba interés al peinado. Se limitaban a repartir el cabello con una raya en el centro y recogerlo con rodetes o trenzas a ambos lados de la cabeza.

La mujer casada debía presentarse en público con la cabeza cubierta, como símbolo de sometimiento a la voluntad del hombre; solo él tenía derecho a verla descubierta.



Laura de Noves, 1310-1348



Beatriz de Saboya, condesa consorte de Provenza (1198-1267) pintada como Hipólita, en el detalle el fresco llamado del castillo della Manta, en Italia.



Agnès de Chaleu, 1374
Dibujo de una miniatura de los "Tributos del Condado de Clermont"

Baja Edad Media: del 1000 al 1453/1492 aprox. (siglo XI al XV)



Kunigunda de Austria (1485) muestra un curioso tocado realizado con cabello y pedrería

Comenzó una nueva etapa, en la que las mujeres se interesaron, poco a poco, por las costumbres paganas de la antigua Roma.

A partir del siglo XIV, se inició un gran cambio y las mujeres empezaron a darle algo más de volumen al peinado.

Los hombres también se fijaron en los peinados romanos, llevando los cabellos más cortos y el rostro afeitado. La barba la usaban los hombres mayores y de alto rango.



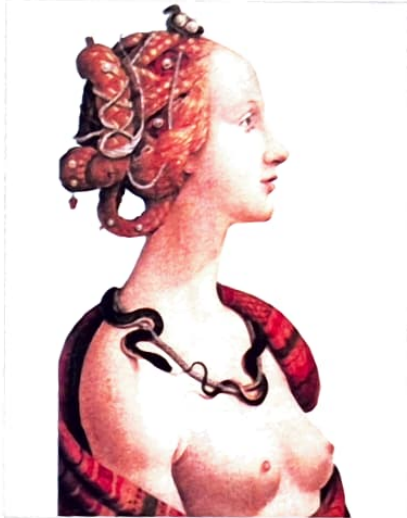
Caracterización de una dama medieval



Detalle del fresco *Efectos del buen gobierno en la vida de la ciudad* (Lorenzetti, A., 1340), en donde se refleja el modo de vida y peinado a mediados del siglo XIV.

I.4. RENACIMIENTO

Contexto histórico del peinado



Renacimiento



Botticelli



Seivaggia Sasseti (Ghirlandaio, D. ca.1487)

Los peinados se complicaron dando más volumen en la zona alta de la nuca, la frente se depila para dar mayor amplitud a la frente, las cejas son casi imperceptibles. Las reinas y la nobleza difundían la moda en el peinado, siendo la corte veneciana la que extendió la moda de los cabellos rojizos.



Retrato de un joven, por Jacometto, 1480. El peinado que muestra fue un estilo muy de moda en Venecia a finales del siglo XV



Rafael, 1515, pintura renacentista italiana representando a Bindo Altoviti, banquero romano de 24 años.



Caracterización de un peinado de los siglos XV-XVI

Ideoácnico. La fotocopia no autorizada es un delito castigado por la ley. Art. 270 Código Penal



El rey Enrique III de Francia (1551-1589) fue un gran creador de peinados, influyendo enormemente en el peinado masculino y en el afeitado de la barba y el bigote.



Hacia 1570 se dio la gran revolución de la moda, de la que fue precursora Isabel I, reina de Inglaterra. Apareció la depilación de la frente, sienes y patillas, que creaba una especie de círculo sin cabello en torno al rostro. El peinado siguió aumentando su volumen y adquirió una forma redondeada, compuesto por rizos o bucles escalados.

Personaje: Isabel I de Inglaterra, siglo XVI
(notas para maquillaje y peinado)

Cabello con rizos muy pequeños, pelirrojo claro, raya en medio (peluca y postizos), adornos de perlas y plumas

Subir la línea del nacimiento del pelo

Peinado con gran volumen en forma de corazón

Cejas altas, arqueadas, casi imperceptibles

Boca pequeña en forma de corazón

Colorete marcado y descendente

Fondo muy blanco



La recreación de un personaje histórico requiere una labor de documentación. A través de los retratos y descripciones del personaje se elabora un boceto base en el que se señalan las características más singulares. En el caso de Isabel I, el uso de peluca es una de las características que habrá que reproducir para crear una imagen fiel de este personaje.

1.5. SIGLOS XVII-XVIII

Siglo XVII: contexto histórico del peinado

Después de los excesivos adornos de los peinados renacentistas, la tendencia del siglo XVII es buscar una mayor sencillez. Las mujeres llevaban un moño pequeño en lo alto de la nuca dejando unos tirabuzones sueltos hacia la cara.

La moda sigue evolucionando durante este siglo y aparecen nuevas versiones de peinados, siempre sobre la idea de rizos y bucles.



Mme Sévigné 1626-1696



1613-1650

1626-1696



Moda à la Fontange. Mme. de Maintenon

Hacia 1680 apareció en Francia la moda *à la Fontange*, que consistía en dar volumen en la coronilla mediante bucles y tirabuzones en la nuca baja hacia los hombros. Los adornos se entremezclan con los bucles.

Idocinco. La fotocopia no autorizada es un delito castigado por la ley. Art. 270 Código Penal



Grabado de 1778

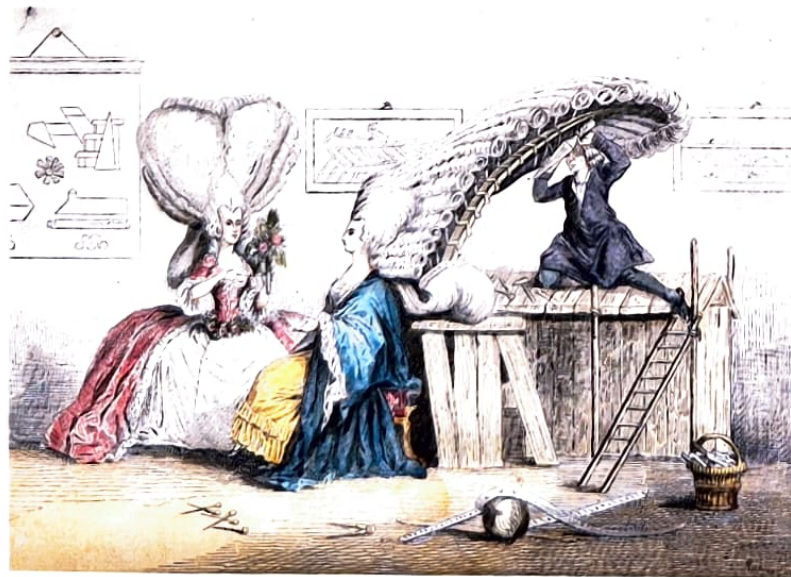
Siglo XVIII: contexto histórico del peinado

Los peinados se basaron en la moda *Fontange* anterior, pero según avanzaba el siglo adquirieron mayor volumen, haciéndose más complejos y laboriosos. Se pusieron de moda los bucles, los tirabuzones y los rizos. Este período supuso un gran paso hacia delante para la profesión de la peluquería en Francia.

María Antonieta, reina de Francia y esposa de Luis XVI, fue un importante referente en la moda del siglo XVIII



Durante el siglo XVIII, los peinados llegaron a hacerse tan complicados y tan voluminosos que tenía que haber la misma distancia de la nariz a los pies que de la nariz al extremo del peinado.



Grabado humorístico de la época sobre la exagerada proporción de los peinados

I.6. SIGLO XIX

Contexto histórico del peinado

La revolución francesa, a finales del siglo XVIII, marcó un cambio social; los valores de la sociedad habían cambiado y se reflejaron en la moda, más sobria y sencilla.



1829



1837



1838

IMPORTANTE

Según avanzamos en la historia, las modas y estilos son mucho más dinámicas y cambiantes. Por ello, entrado el siglo XIX no podemos hablar de un solo estilo de peinado, porque se superponen unos a otros a lo largo de las distintas décadas. Es el inicio de un gran cambio.



Estilo imperio

El peinado consistía en dar volumen en la coronilla, saliendo cabellos con rizos del propio volumen. También se llevan rizos en la frente, patillas y nuca baja. Josefina, esposa de Napoleón Bonaparte, tuvo mucho que ver en la difusión de este estilo.



Josefina Bonaparte

edicional. La fotocopia no autorizada es un delito castigado por la ley, Art. 270 Código Pen.

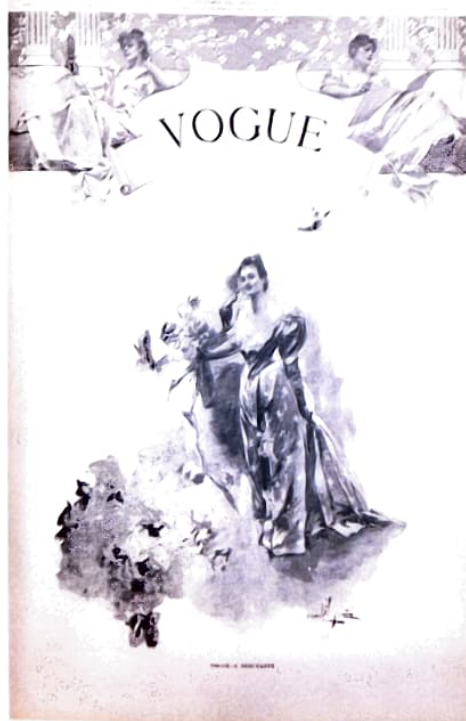


Peinado de Isabel de Austria (Sisi). Mítica emperatriz de Austria e icono de la moda del siglo XIX.



Jorge I

A finales de este siglo, el cabello masculino se mantenía corto y acompañaba a la sobria manera de vestir.



Portada de la primera revista Vogue en 1892. En su inicio como gaceta semanal estaba dirigida a la alta sociedad de Estados Unidos y, aunque en principio su principal contenido no era la moda, pronto se va transformando y convirtiéndose en el referente mundial de la moda y el estilo para la mujer que ha prevalecido hasta nuestros días.

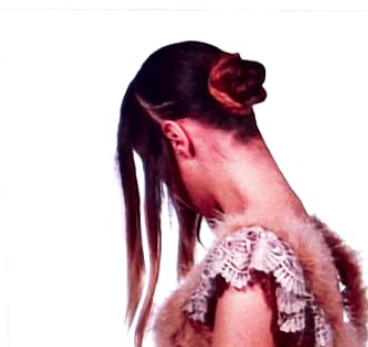
Vamos a crear un peinado del siglo XVII, peinado que podemos ver en series como *Águila Roja* que transcurre en la segunda mitad de este siglo.

Ten en cuenta

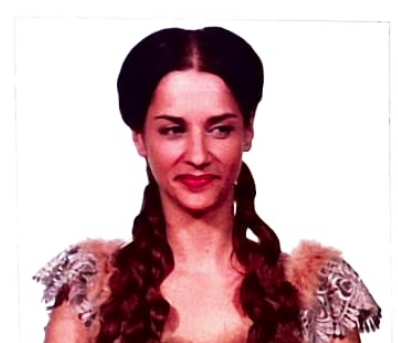
Ya en su época para realizar estos peinados se utilizaban postizos ya que el volumen precisaba de cabello complementario.



1 Se usa solo el cabello de la zona frontal, para ello se separa con una raya en medio y otra de oreja a oreja pasando por la cúspide. El resto del cabello se recoge en un moño que quedará oculto.



2 Se comienza poniendo el postizo de cabello más largo en la nuca que debe caer sobre los hombros formando bucles y se sujeta con horquillas.



3 A continuación, se pasa a trabajar los frontales. Se debe cardar un poco el cabello para darle la forma y el volumen que requiere el peinado.



4 Una vez peinados ambos laterales, se coloca un nuevo postizo en la zona superior y se peina con bucles, tal como se llevaba en aquella época.

5 Buscar las simetrías y volúmenes equilibrados a la vez que se va dando forma al peinado.

6 Al acabar la zona superior, se encaja en este hueco otro postizo más corto que complementa el peinado.



Recuerda

Una vez que tenemos el visto bueno del director de la serie y el de peluquería, debemos fotografiar el resultado y guardar los postizos tal y como los hemos peinado, para que estén preparados para su uso en la siguiente grabación.

7 Los complementos de joyería son imprescindibles en estos estilos. No hay que olvidar que el peinado es un elemento diferenciador que distingue a reyes y nobles.



Foto: Videocine. La fotografía no autorizada es un delito castigado por la ley. Art. 270 Código

Nombre y apellidos: _____

El peinado más representativo del antiguo Egipto es el de Cleopatra, que puede ser liso o trenzado. En este caso lo finalizaremos con trenzas o cordones, aunque se puede variar el acabado a criterio del profesional de la obra.

Pasos del proceso

1. Cepillar el cabello y realizar cuatro particiones.
2. Empezar por la nuca texturizando el cabello con la plancha *frizz* en mechas muy finas sin olvidar el flequillo.
3. Una vez texturizado todo el cabello se cogen particiones cuadradas de 1 cm y, aplicándoles un poco de cera o gel fijador, se van trenzando o cordoneando la mecha.
4. Colocar la gomita al final de la trenza o cordón.
5. Continuar así toda la cabellera exceptuando el flequillo.
6. Al final de cada mecha se enrolla de 2 a 3 cm de goma dorada.
7. Se puede colocar pasamanería en el contorno de la cabeza, aplicar laca fijadora y finalizar con brillo en *spray*.



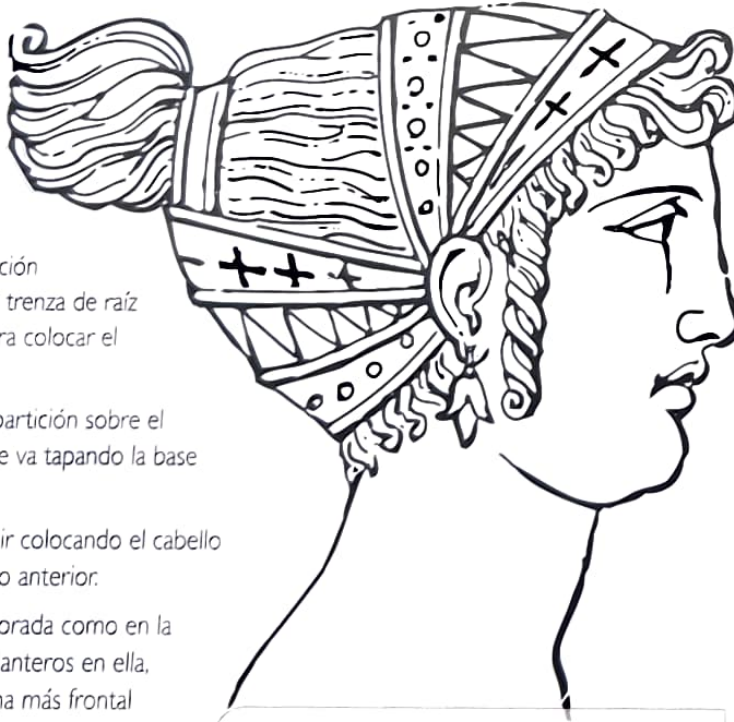
QUÉ NECESITO

- Útiles y herramientas: cepillo plano, peine de púa, pinzas separadoras, gomitas negras y plancha *frizz*.
- Cosméticos: cera o gel de fijación suave (que no moje), brillo en *spray* y laca de fijación fuerte.
- Ornamentación: cinta o pasamanería de lentejuelas, pedrería, *strass*, raso, etc., en tonos dorados y para las puntas del cabello goma fina elástica y dorada.

Nombre y apellidos: _____

Pasos del proceso

1. Cepillar el cabello y comenzar a rizar el cabello por la nuca con la tenacilla.
2. Una vez rizado todo el cabello, realizar una raya de oreja a oreja para dividirlo en dos particiones.
3. Comenzar a trabajar la partición trasera. Cardarla y hacer una trenza de raíz como base en la coronilla para colocar el relleno.
4. Ir colocando el cabello de la partición sobre el relleno y, sin estirar los rizos, se va tapando la base dando forma cónica.
5. Tomar la partición delantera e ir colocando el cabello hacia atrás como en el apartado anterior.
6. Colocar una cinta o diadema dorada como en la imagen y recolocar los rizos delanteros en ella, pudiendo colocar otra en la zona más frontal entrelazándolos.
7. Dejar unos mechones sueltos en las sienes.
8. Aplicar laca fijadora fuerte para finalizar y brillo en spray.



QUÉ NECESITO

- Útiles y herramientas: peine de púa, peine ahuecador, cepillo o peine de cardar; pinzas separadoras, horquillas de clip e invisibles, relleno *crepé* redondo y tenacilla de 19 mm de diámetro.
- Cosméticos: brillo en spray y laca de fijación fuerte y suave.
- Ornamentación: cinta o pasamanería de lentejuelas, pedrería, strass, raso, hojas, etc., en tonos dorados y verdes.



Nombre y apellidos: _____

Pasos del proceso

1. Cepillar el cabello y realizar una raya de oreja a oreja para obtener dos particiones.
2. Comenzar a rizar el cabello por la partición de la nuca con la tenacilla de 16 mm.
3. Rizar la partición frontal con la tenacilla de 10 mm.
4. Una vez rizado todo el cabello comenzar a trabajar la partición trasera con laca de fijación suave. Cardar y hacer una coleta en la zona central para colocar el relleno circular. Se va tapando el relleno con el cabello restante, puliendo y marcando la punta de forma rizada. En la zona de la nuca, se pueden dejar unos cabellos sueltos rizados sin recoger.
5. Realizar, en la partición frontal separada de la trasera, una trenza de raíz de sien a sien como base del relleno alargado. En la base colocar el relleno e ir tapándolo con el cabello de la cortina rizada que se habrá colocado en la misma base del relleno alargado.
6. La parte posterior de la partición frontal se irá trabajando hacia atrás marcando las ondas tipo Marcel y colocando las puntas rizadas en la parte posterior del relleno de la partición trasera.
7. Colocar la trenza alrededor del relleno posterior de la partición trasera.
8. Aplicar laca fijadora fuerte para finalizar y brillo en spray.



QUÉ NECESITO

- Útiles y herramientas: cepillo plano, peine de púa, peine ahuecador; cepillo de cardar; peinado; pinzas separadoras, horquillas de clip e invisibles, goma de clip, relleno redondo, relleno alargado de oreja a oreja, cortina de cabello de 30-40 cm rizada, una trenza de 60 cm de longitud y tenacillas de 10 y 16 mm de diámetro.
- Cosméticos: brillo en spray y lacas de fijación fuerte y suave.

Nombre y apellidos: _____

Pasos del proceso

1. Cepillar el cabello y realizar una partición de oreja a oreja. Dividir el cabello en dos particiones.
2. Trazar una raya en el medio en la partición frontal y hacer una coleta a cada lado, a la altura del rabillo de la ceja aproximadamente.
3. Marcar con la tenacilla horizontalmente el cabello sobrante de cada coleta e irlo colocando con horquillas invisibles como se ve en la imagen.
4. Marcar con ondas todo el cabello de la partición trasera y hacer una coleta a la altura de la coronilla.
5. La forma que se ve en la imagen se consigue colocando crepé o cardando bien la coleta y envolviéndola posteriormente en una redecilla para dar la forma deseada.
6. Aplicar laca de fijación fuerte y brillo para finalizar.

QUÉ NECESITO

- Útiles y herramientas: cepillo plano, peine de púa, peine ahuecador, cepillo de crepar, pinzas separadoras, goma de gancho, horquillas de clip e invisibles, tenacillas de 16 mm diámetro y crepé para base.
- Cosméticos: laca de fijación fuerte y suave y brillo en spray.



Videocon: La fotocon no autorizada es un delito castigado por la Ley Ar. 270 Código

9

LOS GRANDES CAMBIOS A PARTIR DEL SIGLO XX

Contenidos

1. Siglo XX
 - 1.1. Década de los años 10-20
 - 1.2. Años 30
 - 1.3. Años 40
 - 1.4. Años 50
 - 1.5. Años 60
 - 1.6. Años 70
 - 1.7. Años 80
 - 1.8. Años 90
2. Siglo XXI (nuestros días)
3. Escuelas de peluquería
4. El peinado como forma de diferenciación: factores funcionales, sociales y estéticos
 - 4.1. Simbología del peinado

