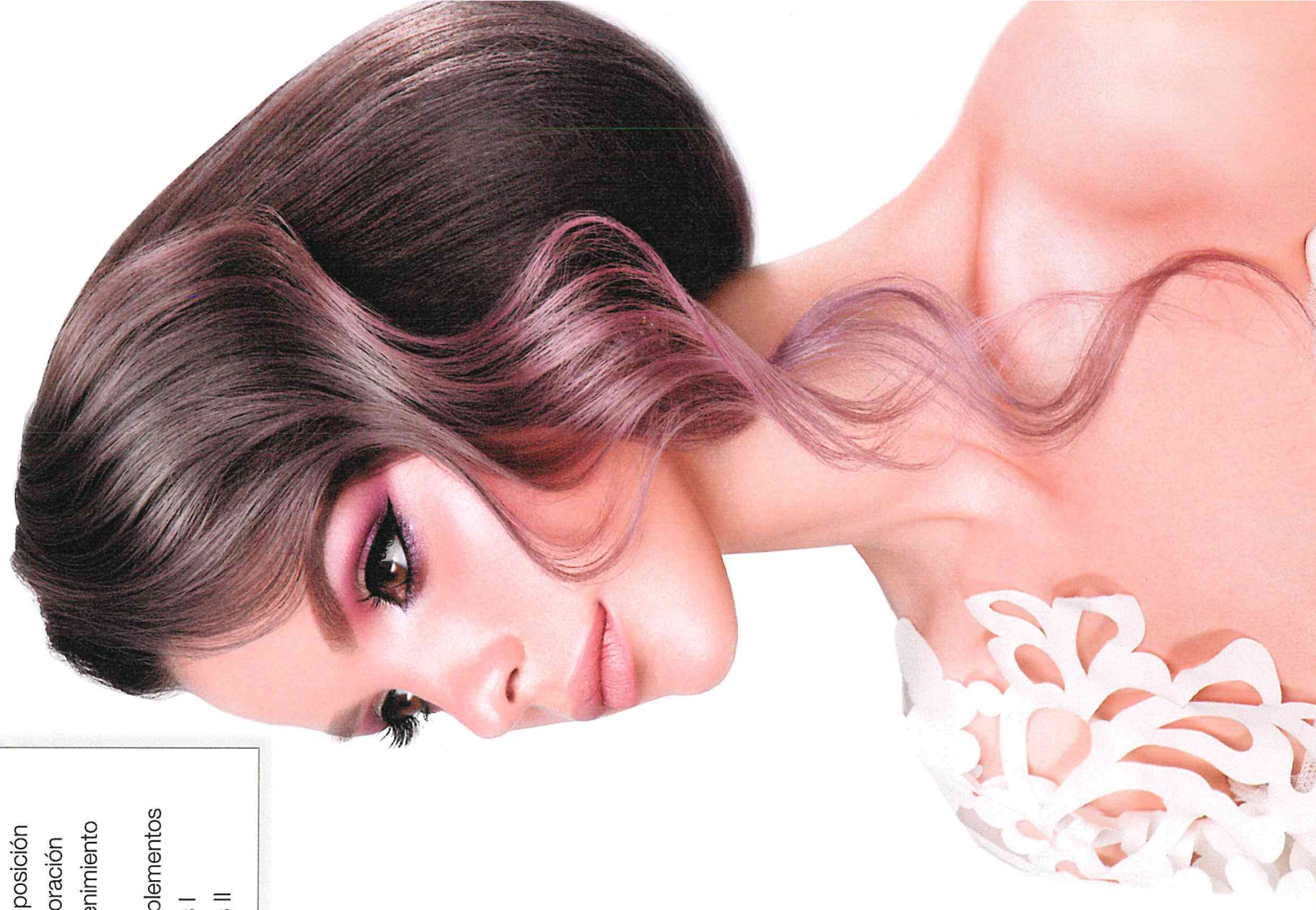


11 POSTIZOS Y ADORNOS

Contenidos

1. Tipos de postizos
 - 1.1. Por su composición
 - 1.2. Por su elaboración
 2. Lavado y mantenimiento de los postizos
 3. Adornos y complementos
- Ficha 14. Postizos I
Ficha 15. Postizos II



El uso de postizos es tan antiguo como esta profesión; se emplearon antes que las pelucas y se siguen utilizando hoy día. En este tema se muestra la gran variedad de postizos y adornos que existen en el mercado, sus aplicaciones y, sobre todo, las posibilidades profesionales que nos brindan.

I. TIPOS DE POSTIZOS

Los postizos se utilizan con un fin meramente estético. En ocasiones son buenos aliados para minimizar ciertos problemas derivados de la alopecia, sobre todo parcial, de cualquier origen.

Los postizos se pueden clasificar atendiendo a dos criterios: la composición y la elaboración.

I.1. POR SU COMPOSICIÓN

Pueden ser de:

- ▶ Cabello natural humano.
- ▶ Cabello natural animal.
- ▶ Cabello sintético.

POSTIZOS DE CABELLO NATURAL

Ventajas

- ▶ Se pueden realizar trabajos técnicos como color, permanente, etc.
- ▶ Se pueden marcar.
- ▶ Admiten cosméticos como plis, espumas, etc.
- ▶ Sus colores y apariencia finales son iguales.

Inconvenientes

- ▶ Precio elevado.

POSTIZOS DE CABELLO ARTIFICIAL

Ventajas

- ▶ Precios muy asequibles.
- ▶ Longitudes ilimitadas.
- ▶ Gran variedad de colores, sobre todo de fantasía.

Inconvenientes

- ▶ No permiten operaciones técnicas ni marcado.
- ▶ Son difíciles de camuflar entre el pelo natural del cliente.

Los postizos se pueden utilizar para trabajos de muy distinta índole: peinados de calle, caracterización, pasarela o fantasía.



I.2. POR SU ELABORACIÓN

POSTIZOS DE BASE TEJIDA

Están realizados sobre una base de red o malla en la que se han ido tejiendo los cabellos, de forma manual o mecánica, hasta conseguir el acabado deseado en cuanto a longitud y densidad. Pueden tener distintas formas para adaptarlos más fácilmente a la zona de la cabeza para la que han sido fabricados.

En este tipo de postizos se recomienda el uso de cabello natural ya que debe estar integrado en el conjunto del peinado y para ello debe marcarse y prepararse previamente, lo que resulta muy difícil cuando se trata de postizos sintéticos.

Crepé

Son matas de pelo cardado envueltas en una red invisible. En la actualidad también se fabrican crepés sintéticos de todas las formas y colores imaginables. Los crepés se utilizan generalmente para conseguir grandes volúmenes o crear una base como molde para fijar la forma.

POSTIZOS DE TRENZADOS Y ENCOLETADOS

Permiten un sinfín de posibilidades en los diseños de recogidos. Algunos vienen preparados para facilitar su sujeción con clips o pequeñas peinetas. Se aplican de acuerdo al efecto que se busque, en cualquier caso debe quedar integrado en el conjunto final.

POSTIZOS ELABORADOS

Son menos utilizados en el mercado profesional, su aplicación es muy sencilla pero el resultado final no suele ser muy natural.

Extensiones

Han supuesto un verdadero boom en la posticería actual. Existen muchos tipos y técnicas de aplicación y debido a su importancia, se tratarán en otros temas.

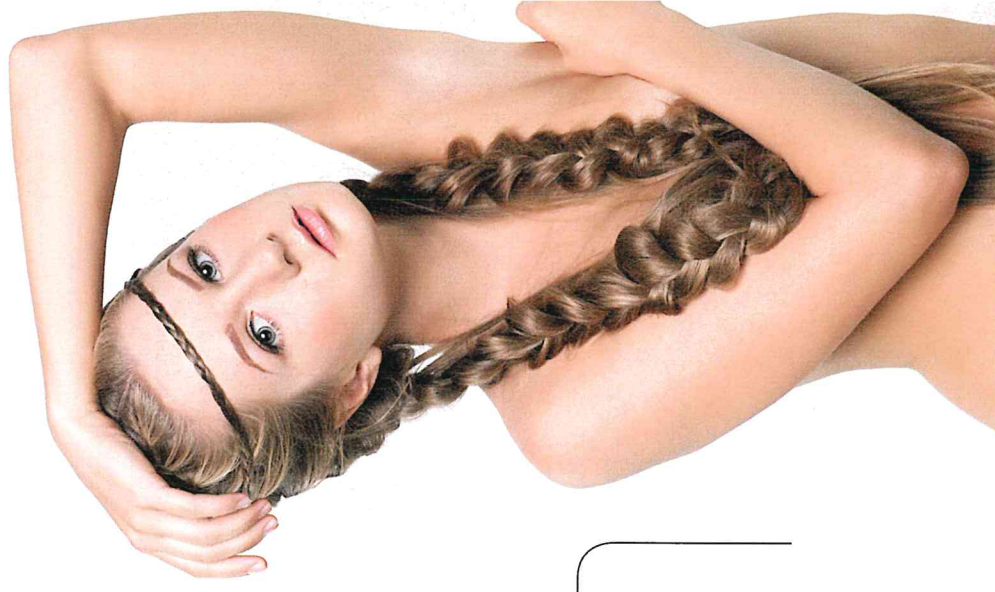


TEN EN CUENTA

Colocación de postizos

A la hora de colocar un postizo en un recogido se debe tener en cuenta:

- ▶ Cuál es su finalidad.
- ▶ Dónde se coloca.
- ▶ Cómo se sujeta.
- ▶ El tipo de postizo que utilizamos.



NOTA

El lavado en seco, aunque está cayendo en desuso, resulta una buena opción en aquellos casos en los que no hay una excesiva suciedad. Consiste en pulverizar sobre el postizo un *spray* de polvo seco que, posteriormente, al ser cepillado, arrastrará consigo las partículas de suciedad.

2. LAVADO Y MANTENIMIENTO DE LOS POSTIZOS

De acuerdo a su fabricación y tipo de cabello, variará el tratamiento de higiene y mantenimiento que se le aplique, por lo que siempre habrá que seguir las pautas e indicaciones del fabricante del postizo que, en muchos casos, también facilitará los productos específicos para ello. El profesional también los puede recomendar al cliente para que mantenga el postizo en óptimas condiciones.

Los postizos no se suelen lavar con mucha frecuencia, ya que su utilización generalmente se limita a ocasiones especiales.

En el lavado de postizos, tanto de pelo natural como sintético se seguirán estos pasos:



Lavado de postizos naturales y sintéticos

- ▶ Cepillar el postizo en profundidad pero suavemente, sin demasiada tensión, para no romper los cabellos o fibras.
- ▶ Utilizar siempre cepillos de cerdas naturales, para evitar la carga electrostática.
- ▶ Preparar un bol con agua tibia (de 30 °C a 40 °C).
- ▶ Añadir al agua una pequeña cantidad de champú líquido neutro o ligeramente ácido.
- ▶ Introducir el postizo y dejarlo en reposo unos cuatro minutos.
- ▶ Sacarlo del agua, dejarlo hasta que escurra el exceso de agua y volver a sumergirlo. Repetir esta operación varias veces.
- ▶ Nunca se debe frotar el cabello.
- ▶ Aclararlo con agua tibia, en la dirección de crecimiento.
- ▶ Eliminar el exceso de humedad con una toalla.

Postizos naturales	Postizos sintéticos
<ul style="list-style-type: none">▶ Se acondicionará con un producto de salón adecuado al tipo de cabello.▶ Se procede a su marcado y secado, siempre con temperaturas moderadas.	<ul style="list-style-type: none">▶ No se acondiciona, a no ser que el fabricante disponga de una línea específica para cabellos sintéticos.▶ Nunca se deben someter a una fuente de calor por que las fibras son muy poco resistentes a las altas temperaturas.

3. ADORNOS Y COMPLEMENTOS

Ha habido épocas en las que no se concebía un recogido sin algún adorno, y otras en las que su uso incluso podía denotar cierto mal gusto. Como profesional de la peluquería, se debe estar preparado para estos devaneos de la moda. Además, hay ocasiones en las que siempre se utiliza algún tipo de adorno o accesorio, como es el caso de los recogidos para novias o los peinados regionales.

Los adornos pueden ser aplicaciones realizadas con pelo o con otros materiales tales como el carey, nácar, metales, o hasta el plástico de peinetas, peines, broches, diademas y otros accesorios. En los adornos también se utilizan telas, cintas, plumas y flores para dar viveza y alegría. Otros adornos cubren buena parte de la cabeza, como los tocados, sombreros y velos.



NOTA

Reglas fundamentales en la ornamentación de un recogido:

- Evitar los resultados finales recargados y ostentosos.
- No cubrir nunca las partes dominantes del recogido.
- No distorsionar los volúmenes del conjunto.
- Los adornos deben estar en sintonía con el resto del estilismo.

PEINETAS Y PEINES

Las peinetas y peines pueden ser de diferentes tamaños, las grandes se utilizan, sobre todo, para colocar la mantilla. Las medias peinas y peinetas pequeñas se utilizan como adorno en los peinados regionales y en distintos trabajos de recogido para novia o calle.

Las peinetas se sujetan clavándolas en los moños y estructuras que se han realizado para tal fin, que pueden ser recogidos realizados con el propio cabello o postizos.



CORONAS Y TIARAS

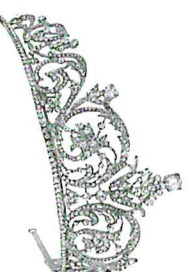
El peinado, en el caso de llevar coronas o tiaras, debe ser sencillo, aunque puede tener volumen.

Las coronas son redondas completamente cerradas. Las tiaras van abiertas por la parte de atrás, algunas son como una diadema y van de lado a lado de la cabeza, otras tiaras son tipo corona más altas y cortas por lados. También las hay de estilo oriental, constituidas por hilos de perlas, gemas o cristales que cruzan la frente, y tiaras y coronas de flores. Estos accesorios se asocian mayoritariamente a los tocados de novia y se suelen combinar con el velo.

TOCADOS Y SOMBREROS

Los sombreros se usan durante el día, reduciéndose su tamaño si se usa por la tarde, lo mismo ocurre con los tocados, estos últimos se sujetan con peinetas, clips o gomas junto con ganchos y horquillas.

Estos complementos se pueden llevar con el cabello recogido, con poco volumen, pero también según el modelo de sombrero se puede llevar el pelo suelto con ondas o con estilo informal.



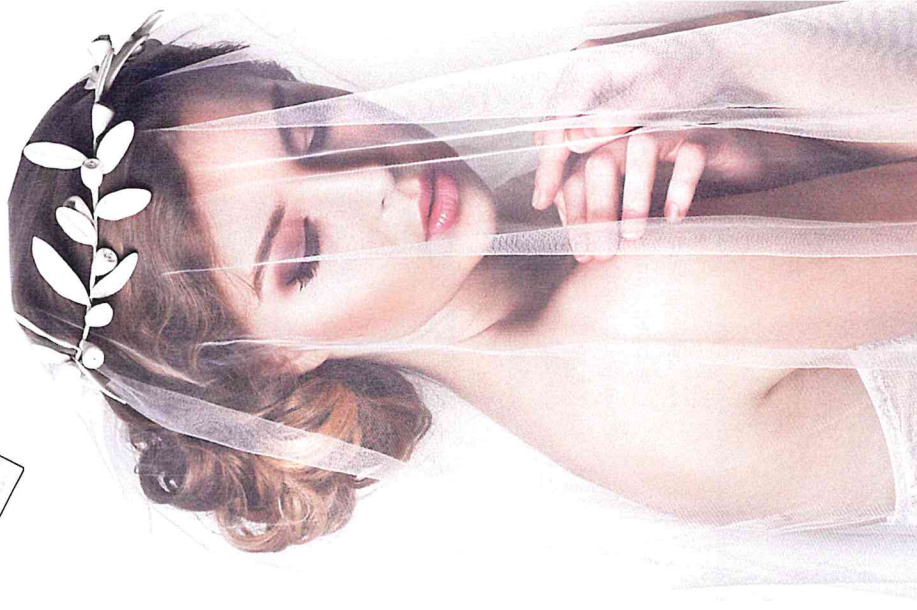
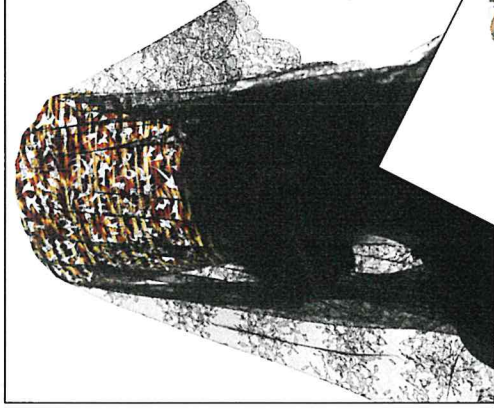
MANTILLAS Y VELOS

La **mantilla española** puede lucirse con distintos peinados, aunque el más adecuado es un moño bajo en el que fijar la peineta.

Las mantillas más utilizadas son las blancas, las suelen usar las novias, las chicas jóvenes y las reinas católicas ante el papa. Las negras las lucen principalmente las madrinas y para asistir a actos solemnes y religiosos.

Pueden tener distintas formas, y se pueden adornar con broches, peines y flores en el lateral del moño o por delante de la peineta.

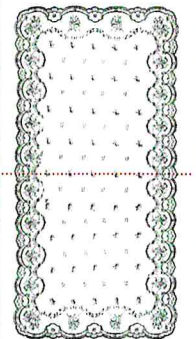
Los **velos de novia** pueden estar sujetos al moño o sobre la cabeza.



DOCUMENTO DE AMPLIACIÓN

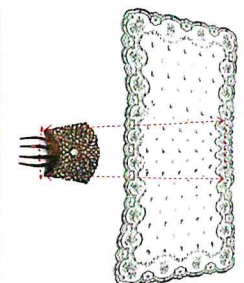
Paso a paso para colocar una mantilla

1



Para centrar la mantilla, y que ambos lados queden al mismo nivel, se dobla por la mitad y contamos las blondas que necesitamos a ambos lados.

2



A partir del centro podemos pasar un hilván y fruncir. El tamaño del fruncido debe ser el mismo que el de la base de la peineta.

3



Una vez preparada la mantilla colocaremos la peineta que debe quedar totalmente recta y centrada.

4



Pasamos sobre la peineta la mantilla haciendo que coincida el centro que hemos fruncido con el centro de la peineta. Sujetamos primero el centro y luego los lados.

5



Fijamos la mantilla por detrás formando pliegues en el centro. Los pliegues que realizamos en esta zona deben coincidir con el tamaño que hemos dado al frunce de las blondas.

Trucos profesionales:

El fruncido de la mantilla puede ser provisional, una vez colocada podemos suprimir el hilo que lo sujetaba. En ese caso conviene utilizar un hilo que destaque del color de la mantilla.

Para fijar la mantilla a los hombros, se debe girar el rostro hacia el lado contrario al que sujete hasta quedar de perfil. Luego haremos lo mismo en el otro lado.

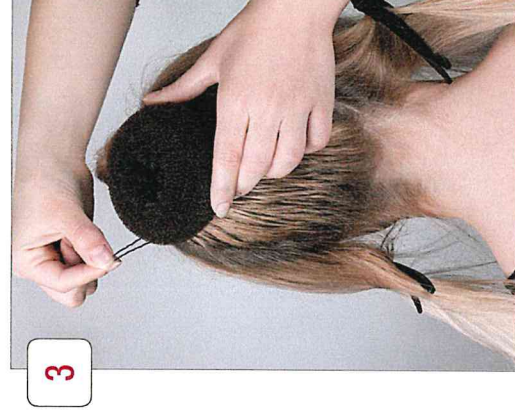
A continuación se muestra paso a paso, la colocación de diferentes tipos de postizos de forma sencilla y segura.



Vamos hacer una coca en la parte superior. Para ello separamos la zona del contorno dejando libres los dos laterales del cabello.



Recogemos el cabello de la zona posterior en una cola sobre la coronilla.



Pasamos la cola hacia delante y añadimos un postizo de crepé para crear la coca.

4



Cubrimos con el cabello de la coleta el crepé y lo sujetamos con una goma.

5



Peinamos la mecha lateral hacia el centro y la recogemos envolviendo la goma.

6



Peinamos la mecha del otro lateral y la cruzamos por detrás envolviendo la coca.

7



Fijamos con horquillas invisibles.

8



Con las pequeñas mechas que hemos dejado en los laterales rematamos el diseño.



9

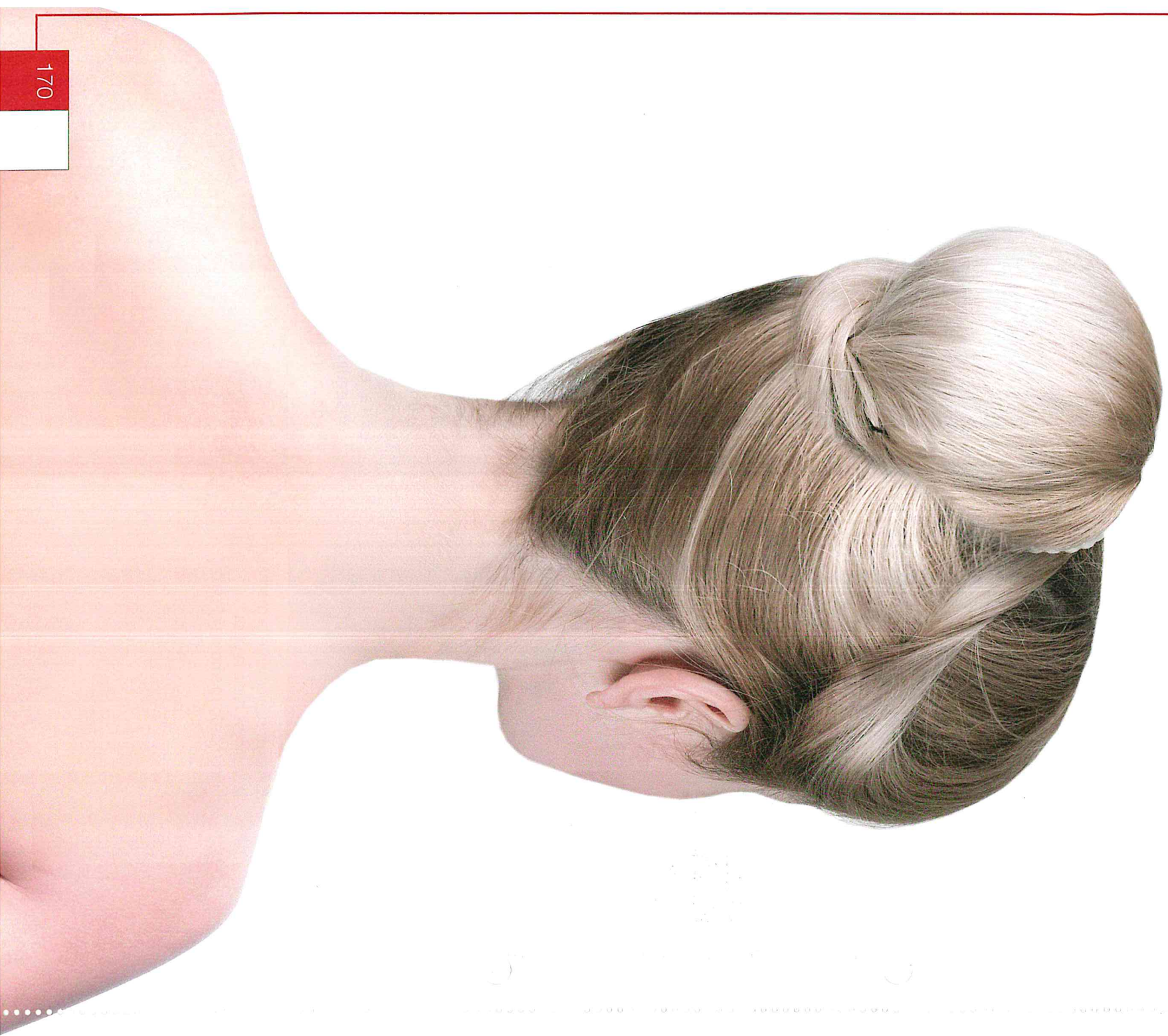


Giramos suavemente la mecha y la llevamos hacia la coca. Hacemos lo mismo en el otro lateral.

Trucos profesionales:

La utilización del crepé es un recurso que permite crear volumen cuando trabajamos con cabellos escasos o muy finos. Evita el cardado y conseguimos un acabado muy limpio.

RESULTADO FINAL



Nombre y apellidos: _____

FACTORES QUE INCIDEN EN LA REALIZACIÓN DEL RECOGIDO

1. Características y longitud del cabello.

2. Adecuación al rostro, edad y estilo de la cliente.

Tipo de rostro _____

Edad _____ Estilo _____

3. Técnica previa de preparación del cabello.

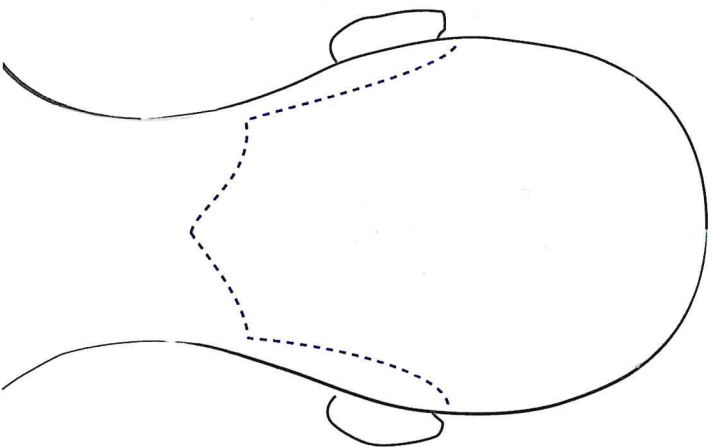
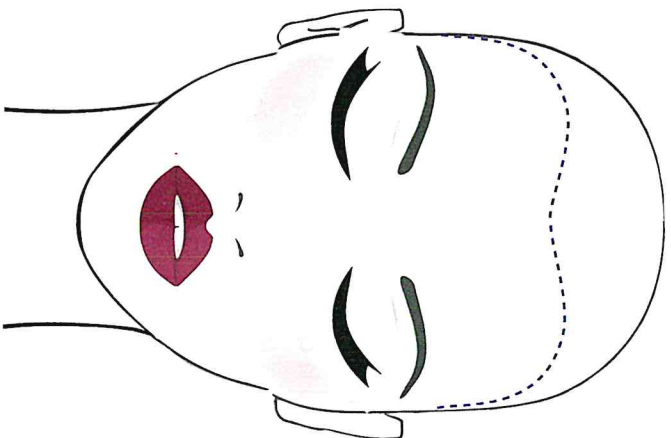
4. Materiales necesarios para el trabajo.

5. Secciones del cabello.

6. Puntos de anclaje.

7. Resultado del recogido.

Puedes utilizar alguno de los bocetos de la página siguiente como base para indicar el diseño de tu propio trabajo.





1

Vamos a realizar un recogido en el que se combinan varias técnicas y en el que utilizaremos finalmente un postizo. Comenzamos separando el cabello en dos partes.



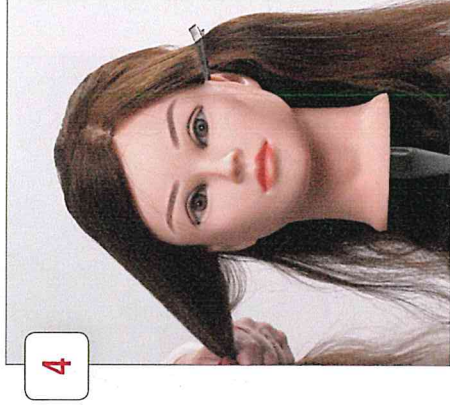
2

En la zona posterior cardamos suavemente en la raíz para conseguir un poco de volumen y ayudar a mantener el recogido.



3

Fijamos con pinzas separando la zona en la que iremos haciendo el trenzado.



4

Comenzamos a realizar el trenzado por la parte superior. Es una trenza francesa de tres cabos. Primero separamos dos mechas, las cruzamos y cogemos la tercera de la zona del nacimiento del cabello, la pasamos por encima y tejemos.



5



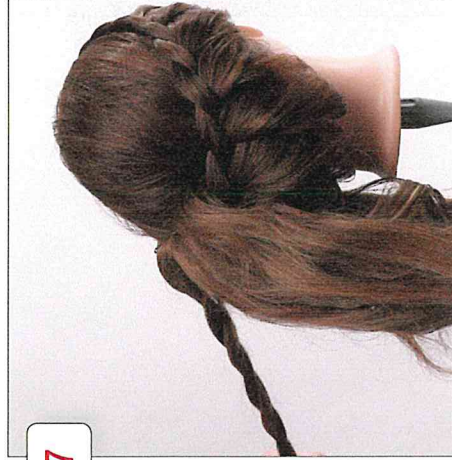
Seguimos la misma técnica hasta finalizar el trenzado. El cabello del lateral lo recogemos en una coleta.

6



Volvemos a realizar un trenzado con el cabello que habíamos separado en el otro lado y unimos ambos trenzados en una coleta sobre la que aplicaremos el postizo que se fija con horquillas.

7



Con el cabello del postizo realizamos cordones. Cuando llegamos a la punta separamos unos cabellos que sujetamos con una mano mientras que con la otra empujamos el resto del cabello hacia la raíz y lo fijamos por debajo con una horquilla invisible. Con esta técnica, muy sencilla de ejecutar, se pueden crear estilos muy juveniles y desenfadados.

8

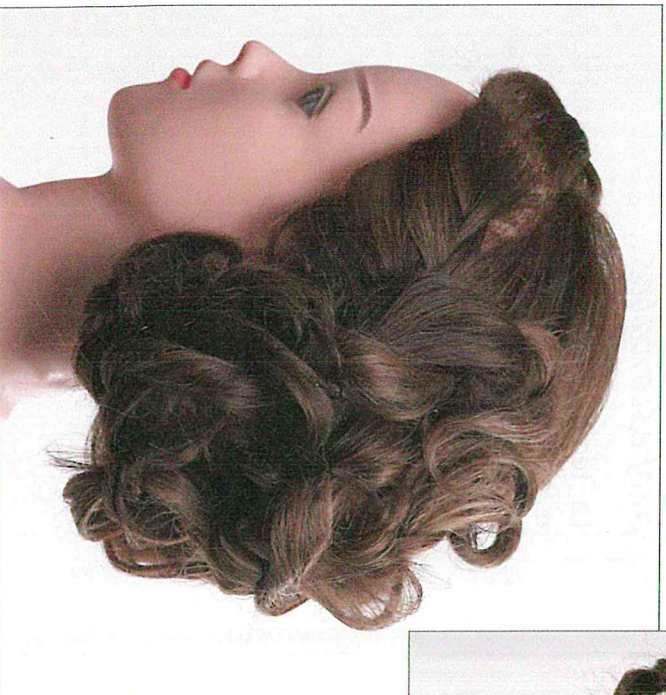


Seguimos haciendo cordones y recogiéndolos en la raíz hasta finalizar todo el cabello y conseguir el efecto que finalmente mostramos en el acabado.

Trucos profesionales:

La técnica con la que hemos acabado es sencilla y se consiguen estilos muy desenfadados. Resulta ideal cuando el recogido lleva postizos que quedan integrados en el conjunto del cabello sin que se note.

RESULTADO FINAL



Nombre y apellidos: _____

FACTORES QUE INCIDEN EN LA REALIZACIÓN DEL RECOGIDO

1. Características y longitud del cabello.

2. Adecuación al rostro, edad y estilo de la clienta.

Tipo de rostro _____

Edad _____ Estilo _____

3. Técnica previa de preparación del cabello.

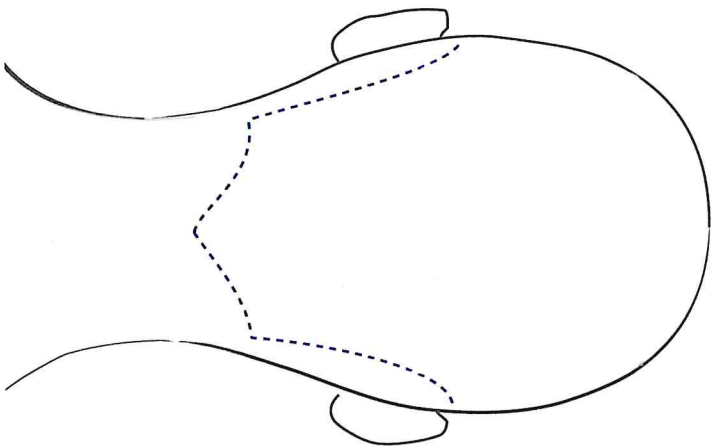
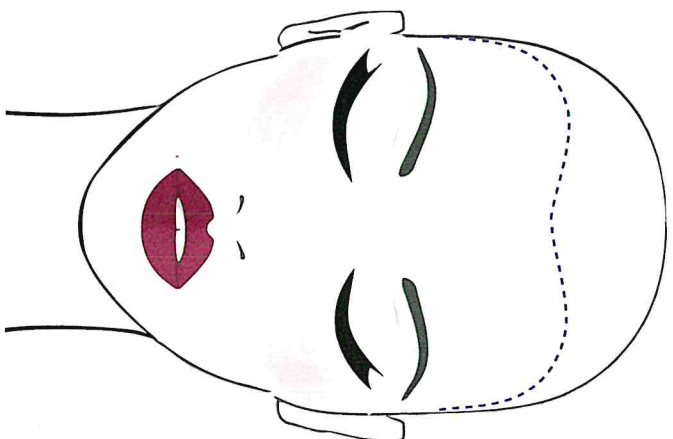
4. Materiales necesarios para el trabajo.

5. Secciones del cabello.

6. Puntos de anclaje.

7. Resultado del recogido.

Puedes utilizar alguno de los bocetos de la página siguiente como base para indicar el diseño de tu propio trabajo.



La fotocopia no autorizada es un delito castigado por la ley. Art. 270 Código Penal