

# PROCESOS TÉCNICOS COMBINADOS

En el campo de la peluquería existe la posibilidad de combinar distintas técnicas para conseguir ciertos acabados de color y forma. Deberán coordinarse de forma adecuada para obtener los resultados correctos y no declinar en servicios que aporten una mala imagen o un daño irreparable en la fibra capilar teniendo como consecuencia un/a cliente insatisfecho.

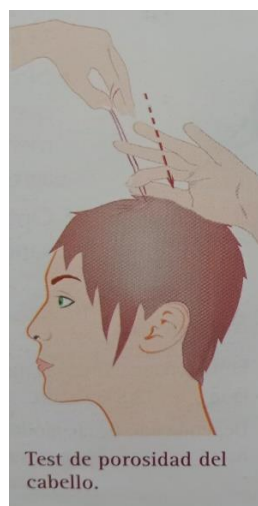
El profesional deberá hacer una evaluación de las demandas del cliente, del estado de la fibra capilar y sus características de color y forma previas. En ocasiones no será compatible la aplicación de algunas técnicas y el profesional deberá descartar ante el cliente la posibilidad de realizarlas argumentando los malos resultados estéticos que se obtendrán o el daño al cabello.

Se deberá realizar en primer lugar un análisis de la fibra capilar, y con mayor importancia:

## • La porosidad

Es la capacidad de un cuerpo de absorber líquidos. Se realizará una observación directa pudiendo ayudar con una lupa de aumento, y al tacto con la técnica expuesta a continuación:

Se selecciona una mecha de cabello y se sujeta con firmeza entre las yemas de los dedos haciéndolos deslizar desde la punta a la raíz con los dedos de la otra mano como se indica en la siguiente imagen. Si es poroso se notará mucha aspereza. Si no lo es, se deslizarán las yemas de los dedos suavemente.



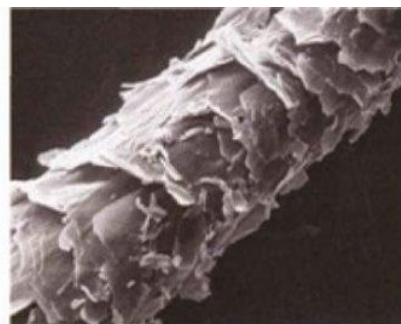
Un cabello poroso no tiene brillo y al tacto es áspero y se enreda con facilidad debido a que su cutícula no está cerrada. Si por el contrario no es poroso, tendrá brillo, no se enredará tanto y será más suave y resistente.



Sin porosidad



Porosidad media



Porosidad alta

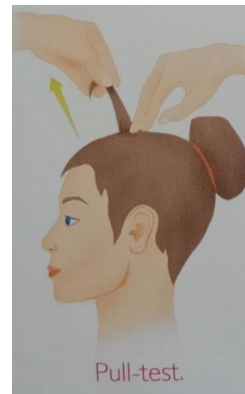
Esta característica ayudará a determinar la fuerza del cosmético que se debe emplear como por ejemplo la numeración del producto reductor del cambio de forma permanente o los volúmenes del agua oxigenada que se empleará en la coloración del cabello. En algunos casos el cabello no tolerará los trabajos técnicos y en otros bastará con tratar el cabello con tratamientos reconstructores.

## • La elasticidad

Los cabellos sanos tienen una buena elasticidad y toleran bien los productos químicos, por el contrario los cabellos poco elásticos suelen ser frágiles y quebradizos, los que hace incompatibles con muchos trabajos técnicos.

### Pull-test (o tirón)

Se realiza seleccionando un mechón de cabello que se sujeta lo más cerca posible del cuero cabelludo con los dedos pulgar e índice, y con la otra mano se tensa firmemente el cabello y se afloja, repitiendo la operación a lo largo del tallo hasta la punta. Si se rompe con facilidad indicará que el cabello es muy frágil.

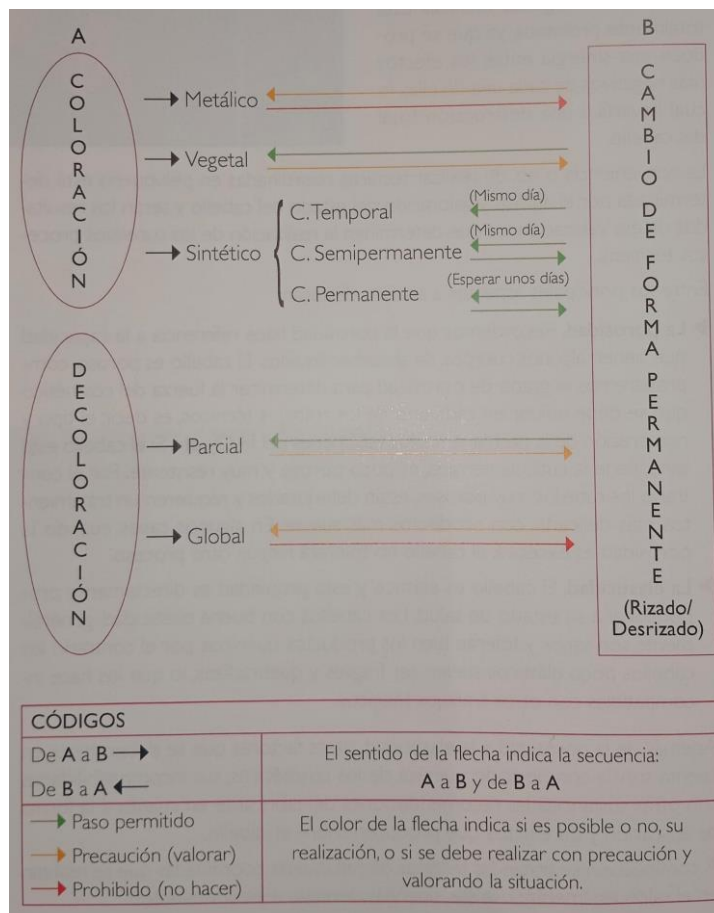


## TÉCNICAS COORDINADAS

A continuación se representa en un esquema las posibles alianzas entre los diferentes procesos químicos que más se emplean en peluquería.

La columna **A** será la referencia de técnicas del color y la columna **B** la de los cambios de forma permanente.

Los efectos en el cabello serán diferentes dependiendo del orden de realización de las técnicas como se indica a continuación:



# COORDINACIÓN DE TÉCNICAS DE COLORACIÓN CON CAMBIOS DE FORMA PERMANENTE DEL CABELLO

## 1. CABELLOS TRATADOS CON TINTES METÁLICOS

Los depósitos metálicos (sales metálicas) que dejan estos tintes en el cabello sufren una reacción inmediata al entrar en contacto con los oxidantes del producto neutralizante de los cambios de forma permanentes. Esta reacción libera una gran concentración de oxígeno que puede provocar rizos desiguales, decoloración y rotura capilar, incluso quemaduras en el cuero cabelludo. Las coloraciones metálicas son de uso doméstico, no se aplican en salones de peluquería. Para asegurar si el/la cliente tiene residuos metálicos en el cabello, ya que puede que el cliente no lo sepa con certeza, se podrá realizar la siguiente prueba:

Sumergir un mechón de 10 a 20 cabellos en una mezcla de 30 ml de H<sub>2</sub>O, de 20 vol. con 20 gotas de amoníaco. Pasados 30 minutos se observa el cabello:

- \* Si el cabello se aclara rápidamente, es que existen sales de plomo.
- \* Si a los pocos minutos el mechón se deteriora produciendo un olor desagradable y aparecen pequeñas burbujas, es que existen sales de cobre. Si pasados los 30 minutos el mechón no ha sufrido ninguna reacción, es que existen sales de plata.

## 2. CABELLO TRATADO CON TINTES VEGETALES

Algunos colorantes vegetales pueden dificultar la correcta realización de los cambios de forma permanentes. En los casos en los que se han realizado numerosas aplicaciones con henna, el recubrimiento que se forma en el cabello impide la penetración uniforme de los productos reductores. Del mismo modo, los tintes vegetometálicos, compuestos por henna y sales metálicas pueden reaccionar con los productos de los cambios de forma permanente rompiendo o aclarando el cabello.

## 3. CABELLO TRATADO CON TINTES SINTÉTICOS

Son los colorantes utilizados en el salón de peluquería. Se dividen en tres grupos en función de sus componentes y de la duración del cambio de color que generan:

- **Coloración temporal:** forman una película coloreada sobre la cutícula del cabello que desaparece con el siguiente lavado. Son inocuos, no alteran la estructura química del cabello por lo que no interfieren en absoluto con los cambios de forma permanentes. En muchas ocasiones se utilizan sobre cabellos permanentados o desrizados ya que aportan un ligero reflejo y mucho brillo a esta fibra capilar que a menudo se ve seca y mate.

- **Coloración semipermanente:** contienen moléculas capaces de atravesar ligeramente la cutícula del cabello pero, sin dañarlo. Son totalmente compatibles con las técnicas de cambios de forma permanente. Dependiendo de la porosidad del cabello, pueden penetrar con mayor facilidad en la corteza capilar, sobre todo si se aplican en cabellos tratados con productos químicos como en el caso de las permanentes. Este dato hay que tenerlo en cuenta ya que, las sucesivas aplicaciones sobre cabellos permanentados, pueden dejar un efecto permanente en el sentido de que no se eliminan fácilmente con los lavados.

- **Coloración permanente, (tintes de oxidación):** es la coloración más utilizada en el salón de peluquería, ya que aporta los mejores resultados. Gracias a los avances cosméticos no tiene incompatibilidades con los procesos de cambio de forma permanente posteriores. Existen productos específicos para realizar cambios de forma permanentes sobre cabellos teñidos. Es una combinación muy frecuente cuando se realiza en sesiones diferentes, y que con la utilización de un buen producto y una buena técnica, no causa problemas en la fibra capilar. Se aconseja esperar unos días entre la aplicación de técnicas.

## **TÉCNICAS DE DECOLORACIÓN COORDINADAS CON CAMBIO DE FORMA PERMANENTE DEL CABELLO**

El estado de los cabellos decolorados, viene determinado por las características naturales de la fibra capilar, el tipo de decolorante, los volúmenes de  $H_2O_2$  y el tiempo de exposición.

Como norma genera, los cabellos decolorados, a pesar de los avances cosméticos, tienden a ser secos, frágiles y muy quebradizos. Estas características hacen que la combinación con los cambios de forma permanente, sea muy delicada, y frecuentemente incompatible. Las decoloraciones se realizan sobre algunos cabellos (mechas) o bien sobre su totalidad.

### **1. MECHAS**

- Para realizar **cambios de forma permanentes, sobre decoloraciones parciales** como es el caso de las mechas, existen productos reductores en el mercado, específicos para este tipo de cabellos. Estas permanentes, tienen un protector que se aplica antes del reductor. La misión de este protector entre otras es la de unificar en lo posible la porosidad, permitiendo un rizado más uniforme.
- Para realizar **decoloraciones parciales sobre cabellos permanentados** se utilizarán productos decolorantes suaves con  $H_2O_2$ , a baja concentración. Se controlará el tiempo de exposición cada pocos minutos evitando que se prolongue el proceso para que la fibra capilar no se deteriore.

2. **DECOLORACIONES GLOBALES** son incompatibles con la realización de cambios de forma permanentes. Son cabellos con excesiva porosidad y faltan de elasticidad que podrían responder de manera irregular a estos cambios, corriendo el riesgo de que se rompa la fibra capilar. Para la realización de una decoloración global sobre cabellos con cambio de forma permanente se tendrá en cuenta el estado del cabello y cuero cabelludo, su longitud y el grado de porosidad. El profesional tomará la decisión de su realización valorando estos aspectos.

## **OTRAS COMBINACIONES TÉCNICAS**

### **1. TÉCNICAS DE COLORACIÓN COORDINADAS CON TÉCNICAS DE DECOLORACIÓN**

#### **- Coloración combinada con las técnicas de decoloración.**

Tanto para realizar mechas sobre fondos coloreados como en los casos en los que es necesaria la realización de la técnica previa de decapado hay que comprobar que la fibra capilar es capaz de tolerar el producto decolorante.

Se seleccionará correctamente la concentración en volúmenes del agua oxigenada en función del estado del cabello y de los tonos que se quieran aclarar, realizando un control del proceso cada pocos minutos para evitar problemas en el cabello.

La coordinación de ambas técnicas es muy utilizada para conseguir efectos bicolors e imprescindible cuando se necesita aclarar cabello teñido.

### **2. COORDINACIÓN ENTRE PERMANENTE Y DESRIZADO**

La posibilidad de realizar un desrizado sobre un cabello permanentado o viceversa depende de los componentes químicos del desrizado, del tipo de moldeado y del estado de la fibra capilar.

\*Como norma general la coordinación entre técnicas de cambios de forma permanentes no es aconsejable ya que podría dañar gravemente al cabello debido a la fuerza de sus componentes que, en ocasiones, incluso pueden ser químicamente incompatibles.

## **ACABADO DEL PEINADO Y FINALIZACIÓN DEL SERVICIO**

### **1. EL CORTE DEL CABELLO**

Habitualmente, después de la ejecución de trabajos técnicos coordinados, se aconseja el servicio de corte. La función del corte, después de haber manipulado químicamente el cabello, tiene sobre todo como objetivo el **saneado de puntas**.

Esta zona del cabello es la que sufre un mayor deterioro en los trabajos técnicos y cortarla para eliminar las partes castigadas debe formar parte del proceso. Gracias a ello evitaremos que un trabajo técnico bien realizado quede deslucido por el aspecto dañado de las puntas.

En los cambios de color el corte tiene otro valor añadido, ya que puede permitir que se aprecien colores internos, y en las permanentes o moldeados, **un corte de las capas, potenciará el rizo** aportando más volumen.

## 1. EL PEINADO

El acabado del peinado es la culminación del servicio, tiene una gran importancia, ya que puede mejorar o deslucir los cambios de color, de forma o incluso el corte que se haya realizado en el salón.

Muchas veces el cliente no valora la dificultad de la elaboración de los procesos técnicos coordinados y solamente aprecia el resultado final.

## SELECCIÓN DE LOS MEDIOS TÉCNICOS DE FINALIZACIÓN DEL PROCESO

Tras la realización de los diferentes procesos técnicos establecidos en la propuesta al cliente, el servicio se finaliza con el peinado, que suele llevarse a cabo mediante el marcado con un cambio de forma temporal y las técnicas de acabado.

Los medios técnicos se seleccionarán de acuerdo a las técnicas seleccionadas para su ejecución. Recordemos que entre otras técnicas las que más frecuentemente se utilizan en el salón de peluquería son:

- \* Anillas, (sortijillas).
- \* Moldes de distintos tamaños y formas. Se pueden colocar según el caso, en seco o mojado.
- \* Secador de mano con diferentes tamaños de cepillos. Pueden ser metálicos o de cerámica con efecto térmico o también de madera.
- \* Difusor. Difusor del aire con objeto de no mover el cabello y conseguir secarlo potenciando su forma.
- \* Planchas. Pueden tener diferentes placas: lisas, onduladas, afro...  
tan-
- \* Tenacillas. De diferentes tamaños.

Para seleccionar una u otra técnica para el montaje y acabado del peinado tendremos en cuenta el estado del cabello. Así:

- **Cabellos sanos.** Los cabellos que tienen la cutícula en buen estado toleran perfectamente las temperaturas elevadas que produce el secador de mano y sobre todo las planchas y las tenacillas. El resto de técnicas son totalmente inofensivas, por lo que en este tipo de cabellos se pueden utilizar todo tipo de medios técnicos para el peinado.

- **Cabellos debilitados.** Cuando se realizan procesos coordinados de cambios de color, decoloraciones o cambio de forma permanente, es habitual que se altere en mayor o menor medida la estructura capilar. Como los cabellos que han sido tratados químicamente, que pueden tener la cutícula deteriorada y esta circunstancia condiciona la elección de los medios técnicos.



**- Cabellos muy castigados.** En los casos en los que la cutícula está muy dañada no se emplearán medios técnicos que generen calor excesivo como las planchas y tenacillas. En algunos casos extremos tampoco se utilizará el secador de mano, ya que el calor excesivo y la tensión producida por los cepillos pueden ser muy perjudiciales. El resto de técnicas, es decir los moldes, anillas, difusor y otros son los mas aconsejables en estos casos por su poca agresividad.

PELUQUERÍA COORDINADA CON CAMBIOS DE FORMA TEMPORAL					
Técnica	Temperatura	Volumen que aporta	Cabellos sanos	Cabellos debilitados	Cabellos muy castigados
Ondas o anillas	Suave	Bajo			
Moldes en mojado	Suave/Medio	Alto			
Moldes en seco	Suave	Medio			
Secador de mano+difusor	Medio	Medio/Alto			
Secador de mano+cepillo térmico	Medio/Alto	Medio			
Planchas	Muy alta	Bajo/Medio			
Tenacillas	Muy alta	Medio/Alto			

RECOMENDADO
 PRECAUCIÓN
 INCOMPATIBLE

## PROTOCOLOS NORMALIZADOS DE LOS PROCESOS TÉCNICOS NORMALIZADOS

El orden que se sigue en la ejecución de los procesos técnicos coordinados sigue la misma secuencia que el resto de protocolos de los procesos de peluquería:

- **Recepción del cliente.**
- **Estudio del cliente.**
- **Diagnóstico y realización de la propuesta de servicio.**
- **Selección de medios técnicos.**
- **Preparación del servicio y acomodación del cliente.**
- **Realización del servicio.**
- **Asesoramiento y despedida del cliente.**
- **Registro de datos y valoración final.**

Las dos primeras fases son comunes a todos los protocolos.

Destacaremos en este apartado de coordinación de técnicas las fases de: **diagnóstico y realización de la propuesta del servicio, preparación del servicio y acomodación del cliente, y realización del servicio (núcleo del proceso)**. El asesoramiento dependerá de las técnicas realizadas, conjugando las pautas de los diferentes protocolos específicos. Se despedirá al cliente y se consignará en su ficha todos los datos de valoración del servicio que hemos llevado a cabo.

### · **Diagnóstico y realización de la propuesta del servicio**

Tras el estudio del cabello y sus características, en el que se analiza el estado de la cutícula para determinar si se puede realizar o no, una combinación de técnicas, se deciden las técnicas, los productos y el orden de aplicación más conveniente en cada caso.

Se realiza la propuesta al cliente explicándole las técnicas que vamos a aplicar y el orden de ejecución de las mismas, así como si se efectuarán en la misma sesión en el salón o si para aplicar alguna hay que volver al salón de peluquería unos días o unas semanas después para conseguir el estilismo propuesto.

### · **Preparación del servicio y acomodación del cliente**

Se preparan los utensilios y materiales necesarios, (carrito auxiliar, peines, guantes, bol, paletina, papel de aluminio, moldes, esponjas, papel de perma-nente...). Seguidamente se acomoda al cliente, con ropa de protección. Se seleccionan los productos necesarios para efectuar el trabajo, así como los EPIs (guantes, delantal etc.) de protección del profesional.



## **- Realización del servicio**

Los pasos a seguir dependerán de los trabajos técnicos que se vayan a combinar:

**- Coloración coordinada con cambio de forma permanente.** Si la combinación es con coloraciones temporales o semipermanentes, pueden aplicarse el mismo día a continuación de la permanente o el desrizado.

Por el contrario, cuando se quiere combinar el cambio de forma permanente/ desrizado con la coloración permanente se aconseja que pasen de 7 a 10 días entre un servicio y el otro, para no castigar el cuero cabelludo ni el cabello.

Ten en cuenta...

Como normal general, lo más aconsejable es realizar en primer lugar el cambio de forma permanente, ya que los neutralizantes tienen en su composición peróxido de hidrógeno que aclarará el color del cabello.

En cada caso, el profesional valorará las particularidades de la situación. Por ejemplo, en el caso de una clienta con el cabello teñido con coloración permanente y 4 cm de raíz natural que desea un moldeado, lo correcto será aplicar primero el tinte y pasados unos días el cambio de forma permanente, ya que la raíz virgen necesita un producto reductor distinto que el resto del cabello. De esta forma, el cabello tendrá las mismas características en toda su longitud, pero actuando sobre él, un único producto reductor; si se ha teñido previamente.

**- Decoloración coordinada con cambio de forma permanente.**

Como ya se ha comentado anteriormente, un cabello decolorado de forma global es incompatible con los cambios de forma permanente.

En los casos en los que se quiere combinar el cambio de forma permanente con decoloraciones parciales (mechas) lo más aconsejable es realizar en primer lugar el cambio de forma, dejar unos días de reposo y después el servicio de decoloración.

**- Coloración coordinada con decoloración.**

En la mayoría de los casos se realiza la coloración en primer lugar para la aplicación del color y a continuación el servicio de decoloración para conseguir el efecto bicolor de mechas claras sobre fondo coloreado.

También existe la posibilidad de decolorar el cabello previamente al tinte, para que el color que se aplique posteriormente, tenga una tonalidad diferente en las zonas decoloradas.

*Bibliografía:*

*Zarauza, Z., Lorea García, L., Rodríguez, V., Díaz, R.M., Bragado, M. L., Ferrer, R., Tejada, E. A., "Procedimientos y técnicas de peluquería". Ed. Videocinco. Madrid 2016.*