

8 VISAGISMO Y ESTILISMO PARA RECOGIDOS

Contenidos

1. Pautas para la corrección del rostro
 - 1.1. El óvalo
 - 1.2. Corrección del perfil, frente, cuello y orejas
2. Adaptación del estilo en los recogidos
 - 2.1. El vestuario y la ocasión
 - 2.2. El estilo personal

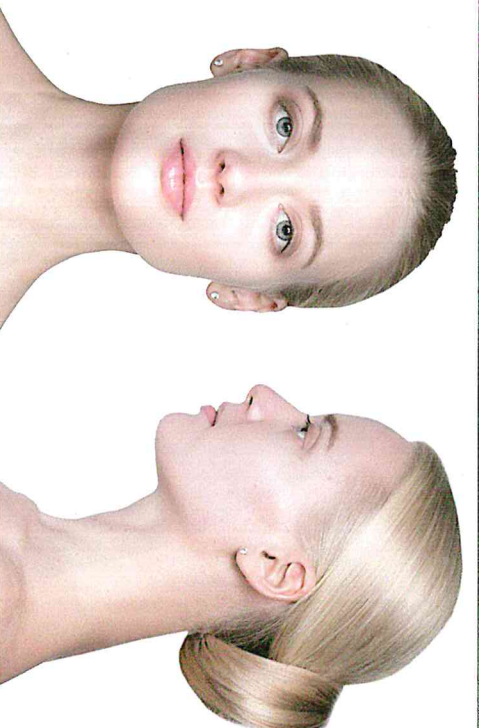


La belleza no radica solamente en uno de los componentes, o en varios de ellos; la auténtica belleza estriba en la armonía del conjunto, en la relación entre sus partes. Pues bien, este mismo concepto, que se enseña en todas las escuelas de arte del mundo, se debe tener muy en cuenta a la hora de desarrollar este trabajo. El recogido es solo un elemento más en la imagen total que quiere proyectar nuestra clienta. Aunque ya se ha explicado el visagismo en relación a los peinados, es importante estudiarlo también al hablar de recogidos ya que, en este caso, el profesional no cuenta con los mismos elementos y puede combinar las proporciones, los volúmenes y las líneas con técnicas muy diferentes.

1. PAUTAS PARA LA CORRECCIÓN DEL ROSTRO

El cliente acude al salón, en la mayoría de los casos, con ideas preconcebidas, fotos de una revista, el recogido que vio a alguien, etc. Se debe escuchar para, valorar sus formas faciales, la textura y color de su cabello, la ocasión en la que va a lucir el recogido, el vestuario, joyas, etc., para tratar, en la medida de lo posible, de adecuar gustos y preferencias a las características propias de su fisonomía.

Pasos a seguir:



1. Colocar al cliente frente al espejo de un tocador bien iluminado.
2. Despejar el cabello y sujetarlo a modo de coleta.
3. Retirar todos los accesorios (pendientes, joyas, etc.).
4. Retirar el maquillaje, ya que es el corrector facial por excelencia.

Es muy importante que durante este proceso no se utilicen términos demasiado técnicos, para que haya una buena comunicación. Asemejar un rostro a una pera o a un triángulo invertido puede herir sensibilidades, por lo que hay que utilizar expresiones positivas sobre su aspecto que, por un lado, demuestren profesionalidad, y, por otro, sean comprensibles y bienso-nantes para la clienta.

1.1. EL ÓVALO

La verticalidad u horizontalidad de las líneas del peinado, así como los volúmenes permiten crear efectos ópticos que el profesional tiene que conocer y controlar para conseguir el objetivo que, en cada caso, se haya propuesto.

Las correcciones del óvalo a través de los recogidos deben servir como pautas generales que no siempre se aplican para corregir; en ocasiones, se pueden utilizar para realizar una determinada característica, por ejemplo, acentuar el volumen de los pómulos en un rostro triangular invertido o los ángulos de un rostro cuadrado.

El estudio de las proporciones y asimetrías del rostro ya se han explicado por lo que pasaremos directamente a la identificación y corrección de los óvalos.

► Ovalado

Se adaptan a cualquier tipo de recogido, son rostros armoniosos que no presentan zonas dominantes y que se toman como patrón de los demás.

ÓVALOS DILATADOS

RECUERDA QUE...

Las líneas horizontales o con tendencia a la horizontalidad ensanchan y, en consecuencia, acortan ópticamente el rostro.

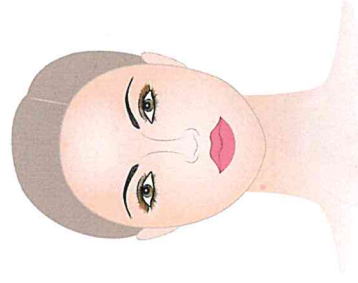
Las líneas verticales o con tendencia a la verticalidad estrechan y crean un efecto óptico de alargamiento.

Los volúmenes en la zona superior alargan; por el contrario, los volúmenes laterales ensanchan.

Las texturas lisas del cabello tienden a endurecer el rostro, las onduladas o rizadas lo suavizan.



REDONDO



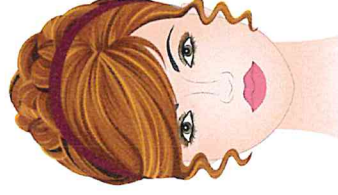
Son rostros redondeados que suelen presentar una línea de nacimiento del cabello baja y un mentón poco marcado.

RECOMENDACIONES

- Evitar los recogidos que despejen totalmente el rostro ya que acentúan su redondez.
- Suelen favorecerles las mechas irregulares por el contorno de la cara. No se aconsejan los flequillos rectos y compactos.



- Los volúmenes deben ser modelados y se sitúan encima de las sienes, en la parte superior de la cabeza.
- Las asimetrías son una buena opción en estos tipos de rostro.



CUADRADO



Son también rostros anchos pero presentan una línea de contorno más angulosa.

RECOMENDACIONES

- Evitar los diseños geométricos y las texturas lisas y rectas.
- Las líneas suaves y los cabellos rizados y ondulados son los más favorecedores.
- Si se realizan flequillos, evitar los rectos y compactos y utilizar mechas sueltas de forma irregular en torno al rostro.
- Los volúmenes moderados y en la zona superior de la cabeza..



ÓVALOS ALARGADOS

ALARGADO



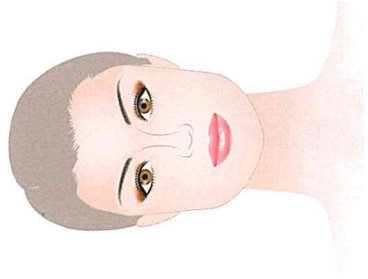
Es similar al ovalado pero más largo y estrecho. El nacimiento del cabello en la frente suele ser muy alto y el mentón alargado.

RECOMENDACIONES

- Evitar los volúmenes en la zona superior de la cabeza y el pelo tirante y aplastado en los laterales y nuca.
- Los semirrecogidos con volúmenes moderados en los laterales, de líneas suaves que tiendan a la horizontalidad, son los que más le favorecen.
- El flequillo o las mechas de cabello que cubran parte de la frente ayuda a crear un efecto más equilibrado del rostro.



RECTANGULAR



Son también rostros alargados con la línea de contorno más angulosa.

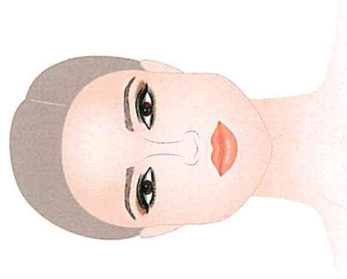
RECOMENDACIONES

- Evitar los diseños geométricos y las texturas lisas y rectas.
- Las líneas suaves y los cabellos rizados y ondulados son los más favorecedores
- Si se realizan flequillos, evitar las líneas rectas y los flequillos compactos, es mejor utilizar mechas sueltas de forma irregular que enmarquen al rostro.
- Los volúmenes moderados en los laterales del rostro..



ÓVALOS MIXTOS O COMBINADOS

TRIANGULAR



La zona de las sienes es estrecha y se ensancha progresivamente hasta la mandíbula.

RECOMENDACIONES

- Evitar el recogido que se aplaste en la zona de las sienes o en la parte frontal, ya que contribuiría a aumentar el efecto de estrechamiento en la zona superior del rostro.
- No se recomiendan los recogidos bajos pues crean un efecto
- de mayor peso en la zona inferior del rostro.
- Los recogidos que proporcionen volumen en la zona superior y las sienes ayudan a dar mayor equilibrio a este rostro.
- Los flequillos transparentes también están recomendados.



**TRIANGULAR
INVERTIDO**

Es la forma opuesta a la anterior; la zona de las sienes es la más ancha y se estrecha progresivamente hasta la barbilla.

RECOMENDACIONES

- Los volúmenes en la zona superior aumentan el efecto óptico de triángulo invertido de este rostro.
- Los recogidos bajos son una muy buena opción.
- Las mechas sueltas desde las orejas hacia la nuca son un recurso corrector de este óvalo.

**1.2. CORRECCIÓN DEL PERFIL, FRENTE,
CUELLO Y OREJAS**

Aunque las pautas son las mismas que las explicadas en los peinados, en los recogidos la disposición del cabello y la creación de volúmenes nos permiten combinar más opciones distintas de corrección de los rasgos y las características del rostro:

PERFIL

También los clasificamos dividiéndolos en tres categorías:

EQUILIBRADO

Es un perfil que guarda armonía y proporción en todos sus relieves.

**RECOMENDACIONES**

- Como no necesita corrección permite gran libertad de elección si el resto de sus características físicas lo permiten.

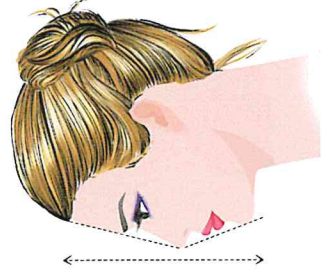
ANGULOSO O CÓNCAVO



Es más saliente en la zona de la frente y la barbilla y más hundido en el centro, en la zona que corresponde a la nariz.

RECOMENDACIONES

- Evitar las nuca planas y los volúmenes exagerados. Los recogidos bajos, con volumen en la nuca y los flequillos resultan buenos aliados.



EN PUNTA O CONVEXO



Es opuesto al anterior. La línea de la frente y el mentón están más hundidos que en su zona central, la nariz.

RECOMENDACIONES

- Evitar recogidos con el pelo tirante hacia atrás, para no acentuar la prominencia de la nariz. Los volúmenes moderados en la parte superior y las mechas sueltas y largas en la zona de las patillas atenuarán el efecto del mentón hundido.



FRENTE CUELLO Y OREJAS

En el caso de la frente las correcciones son las mismas que se han visto para el peinado y el flequillo, en sus distintas formas y versiones es siempre el mejor aliado para su corrección.

FRENTE ALTA O BAJA



Frente demasiado alta: se aconseja que el flequillo parta lo más próximo al nacimiento del cabello.

Frente demasiado baja: equilibraremos su tamaño alejando el comienzo del flequillo del nacimiento del cabello en la frente.

► **Frente ancha o estrecha:** en ambos casos se recomienda el flequillo, que debe ser suave y asimétrico, más corto en la parte frontal y más largo en las sienes, con mechas largas que cubran el nacimiento y puedan llegar hasta las patillas.



CUELLO

Las reglas son las mismas que en el peinado, en este caso utilizaremos la disposición de los volúmenes para corregir ópticamente el cuello.



OREJAS

Las orejas demasiado grandes o separadas condiciona el diseño del recogido. La mejor opción en estos casos es evitar dejarlas totalmente al descubierto y cubrir las, aunque solo sea en parte.

Largo: son ideales para lucir recogidos bajos, si optamos por uno recogido alto o medio, las mechas sueltas en la zona del cuello resultarán favorecedoras.

Corto: evitaremos los recogidos bajos y los volúmenes que estén por debajo de las orejas, situándonos en la zona superior.

2. ADAPTACIÓN DEL ESTILO EN LOS RECOGIDOS

Se define al estilista como el profesional que controla el acabado y todos los detalles de un producto moda, creando un estilo final adecuado a la ocasión y a los gustos del cliente.

Por este motivo, cuando el profesional realiza un recogido no solo se ciñe al cabello propiamente dicho, sino que propicia un diálogo con el cliente para que el conjunto final sea armónico y acorde a sus necesidades.

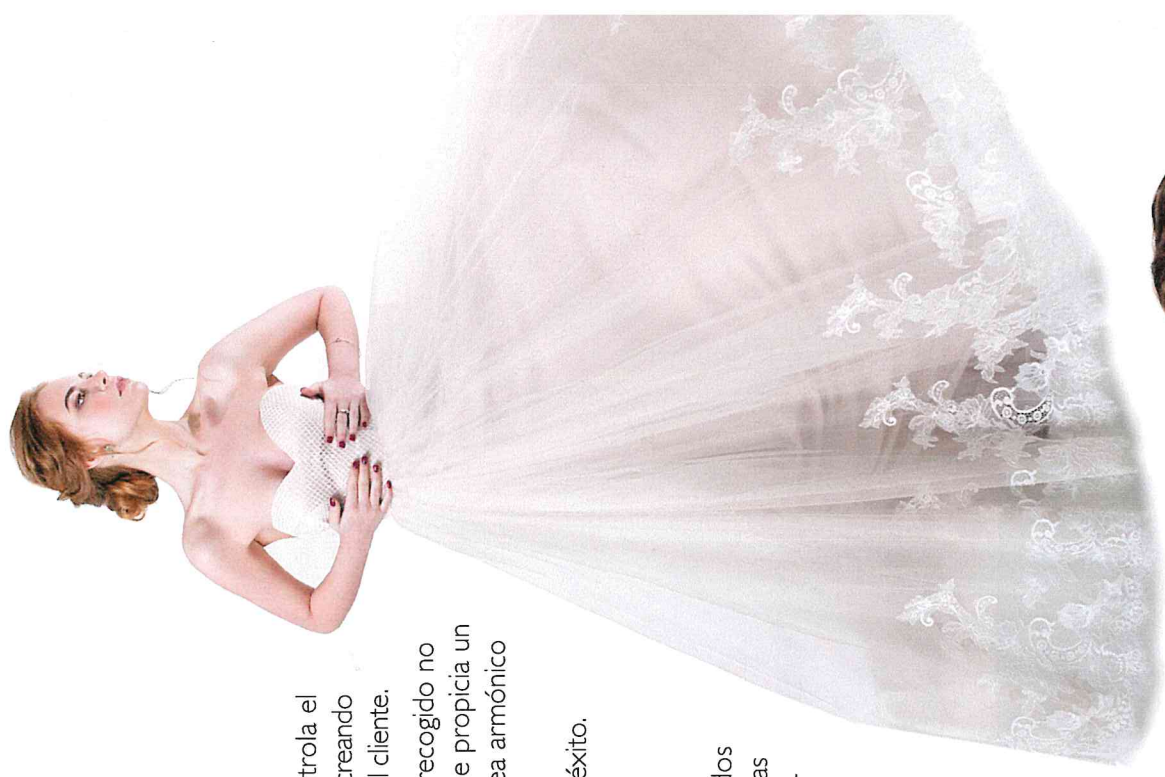
En todos los casos la comunicación es la base del éxito.

2.1. EL VESTUARIO Y LA OCASIÓN

Los recogidos son trabajos, en general, elaborados que requieren profesionalidad y conocimiento de las técnicas para conseguir acabados impecables y favorecedores. Aunque pueden ser trabajos de calle, se suelen utilizar, sobre todo, en acontecimientos muy especiales: pasarelas, bodas, fiestas, etc., y el nivel de exigencia en estas ocasiones es alto, por lo que debemos estar siempre a la altura de las expectativas de la cliente.

El vestuario y la ocasión son grandes condicionantes a la hora de seleccionar el recogido adecuado. Para facilitar la labor de coordinación de estos elementos, seguiremos estas pautas de adaptación del recogido al vestuario:

- ▶ **Escote abierto:** nos permite realizar cualquier tipo de peinado y recogido atendiendo únicamente a su fisonomía.
- ▶ **Escote cerrado:** evitaremos recogidos bajos y aquellos que dejan excesivos cabellos sueltos en la parte posterior.
- ▶ **Vestido largo:** nos permiten realizar cualquier recogido: desde los más sencillos a los más sofisticados.
- ▶ **Vestido corto:** En este caso tendremos especial cuidado en simplificar las formas.
- ▶ **Traje pantalón:** los más acertados son los recogidos muy naturales o los medio recogidos.
- ▶ **Color del vestido:** Intentar siempre conocer el color del vestido, para que el tono del cabello armonice lo mejor posible.
- ▶ **Tipo de tejido:** los tejidos con texturas excesivamente recargadas, brocados, etc., quedan muy bien con recogidos naturales, a no ser que queramos conseguir un look muy sofisticado.



2.2. EL ESTILO PERSONAL

Encasillar al cliente por su estilo y personalidad es una tarea imposible, ya que cada uno es diferente y único, pero sí se puede establecer una sencilla clasificación, destacando las características generales de cada grupo.



INFORMAL

Es un tipo de persona que valora la comodidad y la naturalidad. En su vestuario cotidiano se encuentra ropa informal, pantalones vaqueros, camisetitas, etc. Suelen ser clientes esporádicos en el salón de peluquería.

Los recogidos más adecuados para este tipo de cliente son los que dan la apariencia de habérselos realizado él mismo y en los que, en ningún caso, hay grandes volúmenes ni formas muy trabajadas.

CLÁSICA

La persona clásica huye de los devaneos de la moda; su estilo es sobrio, pero no frío. Generalmente su vestuario es de gran calidad, en colores lisos o estampados muy discretos que combinan a la perfección. Nunca utiliza bisutería, pero sí alguna discreta joya de gran calidad. Son personas asiduas al salón de peluquería y fieles al mismo estilista.

Los recogidos que demandan, normalmente, suelen tener en común la intemporalidad, los volúmenes moderados y los acabados pulidos.

EXTRAVAGANTE

La persona extravagante adora la ropa ceñida, con colores atrevidos y combinaciones imposibles. Le gusta que se sienta su presencia y no le molestan las miradas indiscretas. Los accesorios y la bisutería son sus grandes aliados. Es asidua al salón de peluquería y busca siempre novedades.

Para no defraudar a este tipo de cliente se debe jugar con los volúmenes y las formas hasta conseguir un acabado llamativo, rozando casi los estilos de pasarela.



CLIENTES DE EDAD

No solo hay que adaptar el recogido a la morfología del rostro, porque su compleción, estatura y edad también marcan y definen la elección del recogido.



TEN EN CUENTA

La edad es un factor determinante a la hora de decidir un recogido. Un diseño que favorece a una persona de veinticinco años puede que desmerezca en una de cincuenta. Los recogidos extremadamente tirantes o aquellos que carecen totalmente de volumen están desaconsejados en clientas de edad.



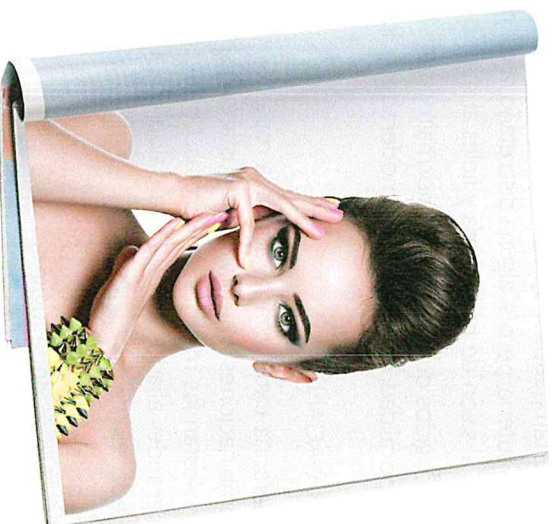
8 Actividades

1. En grupos de cuatro personas, id proponiendo en cada caso (sin que intervenga la persona a la que se está valorando) el recogido que consideréis que más le puede favorecer, teniendo en cuenta sus características y destacando siempre sus rasgos más atractivos.

2. Poner tres ejemplos (de personajes públicos famosos...) de cada tipo de rostro.

3. Una chica de 25 años quiere hacerse un recogido para una fiesta y nos muestra la foto de una revista con el estilo que desea. Es alta y delgada, y tiene el rostro alargado y la frente alta. Necesita tu asesoramiento sobre el estilo que ella ha elegido y que te muestra como opción.

¿Crees que su elección le favorecería? Argumenta tu asesoramiento y propuesta.

[illegible]

4. Analiza las características de este rostro. ¿Qué tipo de óvalo crees que tiene?, ¿cuáles son las principales correcciones que se pueden hacer mediante el recogido? Razona la respuesta.

[illegible]