

7 TÉCNICAS ASOCIADAS AL PEINADO Y ACABADO

Contenidos

1. Técnicas asociadas al peinado
 - 1.1. Cardado
 - 1.2. Batido
 - 1.3. Pulido
2. Técnicas de acabados
 - 2.1. En función de la longitud del cabello
 - 2.2. En función del cosmético aplicado
 - 2.3. En función de la textura y forma del cabello
3. Técnicas básicas de mantenimiento del peinado o recogido
 - 3.1. Factores que modifican su duración
 - 3.2. Útiles y técnicas empleadas en su mantenimiento



Tanto en la realización de peinados como de recogidos, se necesita recurrir a técnicas que den consistencia al cabello, faciliten el peinado y ayuden a fijar las formas. Estas técnicas asociadas al peinado y acabado resultan, en muchos casos, imprescindibles para conseguir un resultado profesional.

I. TÉCNICAS ASOCIADAS AL PEINADO

Básicamente son tres: el cardado, el batido y el pulido. Las dos primeras destinadas a crear y mantener las formas y volúmenes del peinado, mientras que el pulido debe conseguir una superficie brillante y un perfecto acabado.

I.1. CARDADO

Cardar consiste en tomar mechones del cabello y pasar el peine o cepillo, varias veces, desde las puntas hasta la raíz, aprovechando las escamas de la cutícula, que, con este movimiento, se abren y enganchan unos cabellos con otros formando una especie de crepé.

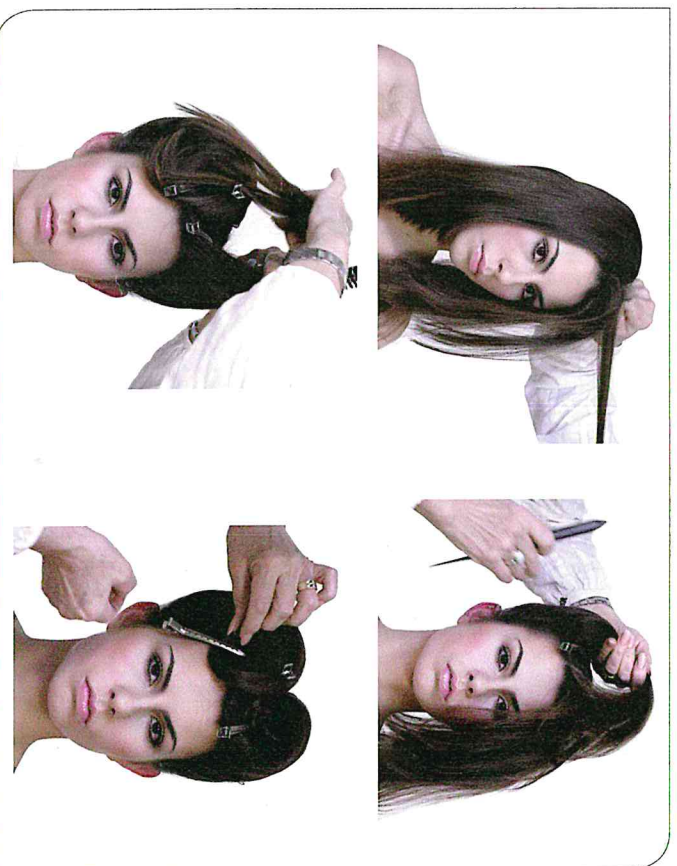
El cardado, permite controlar mejor formas y volúmenes del peinado. Cuando se ha realizado correctamente, se debe poder desenredar con facilidad, sin producir agresiones innecesarias al cabello.

Aplicaciones

- ▶ Une las raíces del cabello, sobre todo en zonas de remojinos.
- ▶ Aporta mayor consistencia en zonas o mechas que lo requieran.
- ▶ Sirve de base para la realización de una técnica posterior de recogido.
- ▶ Consigue volúmenes sólidos (aumento de cobertura).



Realización de un recogido en el que se han utilizado las técnicas de cardado y pulido para conseguir un perfecto acabado.

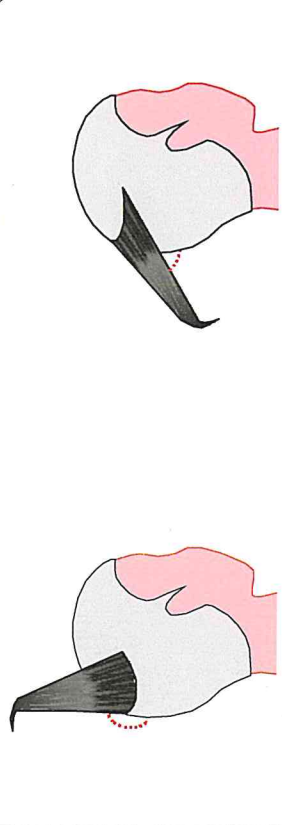


Técnica

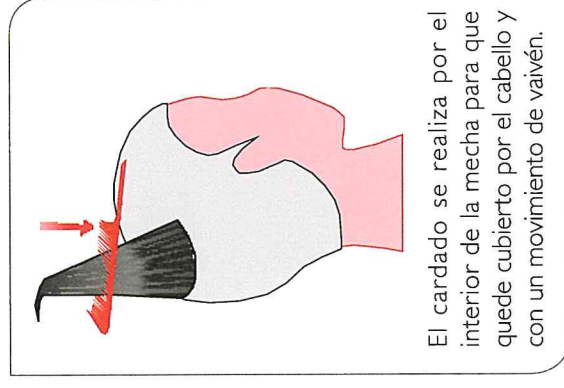
El cardado se puede realizar con el peine de púa o el cepillo de pulir. Se toma una mecha cuyas proporciones sean las mismas que se utilizan cuando se coloca un rulo y se peina de forma contraria a la dirección del peinado que se vaya a realizar (para conseguir más volumen). Se toma con una mano la mecha y el peine con la otra, y se introducen las púas en la parte superior de la mecha (puntas) y se deslizan hacia las raíces.

- ▶ El volumen en el frontal no debe quedar retrasado.
- ▶ Repetir la operación hasta conseguir la consistencia adecuada.
- ▶ Se debe realizar un movimiento de vaivén para que el cabello no quede apelmazado. Un cardado correcto no debe tener nudos sino proporcionar una masa uniforme.
- ▶ Si el cardado es global, se comienza por la zona frontal; si no, por la que lo necesite.
- ▶ Las mechas se van separando en forma enladrillada (nunca a la misma altura) para que no se formen rayas en el cuero cabelludo difíciles de unir.
- ▶ Cada vez que se carda una mecha se debe unir con la anterior para facilitar el pulido. Se consigue cogiendo una pequeña porción de cabello de la mecha anterior, y desplazando la nueva hacia la primera.

El cardado según el ángulo de proyección de la mecha



<p>Mayor de 45°: Cardando el cabello con un ángulo mayor de 45° se consigue mayor consistencia y a medida que se incrementa el ángulo se aumenta también el volumen.</p>	<p>Menor de 45°: Cardando el cabello con un ángulo menor de 45°, se consigue densidad y la base de apoyo necesaria, por ejemplo, para recibir con consistencia horquillas y clips.</p>
--	--



El cardado se realiza por el interior de la mecha para que quede cubierto por el cabello y con un movimiento de vaivén.

1.2. BATIDO

Es un cardado suave que se utiliza cuando se requiere menor volumen y consistencia del peinado.

Aplicaciones

- ▶ Aporta el toque final al peinado consiguiendo un poco más de volumen.
- ▶ Ayuda a mantener durante más tiempo la forma final del secado o marcado.
- ▶ Disimula huecos en el peinado.
- ▶ Da consistencia a los cabellos finos y pobres.
- ▶ Disimula posibles defectos del cráneo adaptando los volúmenes a las necesidades.



Técnica

Se realiza tomando mechones del cabello por las puntas y pasando el peine o cepillo, una o dos veces, con un ángulo inferior a 45°, en dirección a la raíz, igual que en cardado pero realizada de forma más suave.

- ▶ El cabello queda con menos consistencia.
- ▶ Un mismo estilo puede requerir un ligero batido y un fuerte cardado en diferentes zonas.

1.3. PULIDO

Es una técnica de acabado inseparable al cardado o batido, que pasando suavemente el peine o el cepillo por sobre el cabello consigue un efecto limpio y ordenado.



Debe realizarse muy cuidadosamente, repasando las veces que sean necesarias, sólo así se obtendrán los mejores resultados.

Aplicaciones

Se utiliza para dar la forma definitiva al peinado cuando en su realización se ha utilizado el batido o cardado.

- ▶ Consigue una textura pulida, con brillo.
- ▶ Unifica el volumen.

Técnica

El pulido se realiza una vez cardado o batido el cabello.

- ▶ Se aplica con el cepillo de recogidos (estrecho y alargado con las cerdas flexibles).
- ▶ Se pasa de forma suave, varias veces, sobre la superficie de la mecha, sin introducir las cerdas (para no deshacer el cardado).
- ▶ Con ayuda de la mano y el cepillo se va dando la forma al cabello manteniendo los volúmenes.
- ▶ Si es un peinado global, se comienza a pulir por la nuca y vamos ascendiendo poco a poco, sin suavizar el cardado de las raíces.
- ▶ El cabello debe quedar ordenado, con formas naturales sin que se noten marcas, por lo que el profesional debe cardar y pulir alterativamente.
- ▶ El cabello adquirirá brillo solo si se ha trabajado lo suficiente.

Técnica para corregir el volumen

Se comienza por las raíces, continuando por medios y puntas sin levantar el cabello del cuero cabelludo (de forma paralela). Las mechas se van uniendo y finalmente se pulen por la parte superior para que el cabello quede ordenado.

Durante su realización debemos mirar siempre al espejo para conseguir la simetría necesaria del peinado.



2. TÉCNICAS DE ACABADOS

El acabado es la forma en que peinamos el cabello para darle dirección, movimiento o textura, lo que nos permite, partiendo de una misma base de corte, crear diferentes estilos.

Las formas de acabado vienen determinadas principalmente por la longitud –lo que nos obligará a seleccionar diferentes técnicas– el cosmético y la textura que demos al cabello en cada caso.

2.1. EN FUNCIÓN DE LA LONGITUD DEL CABELLO

El factor más importante en el estilo de acabado es la longitud del cabello, lo que determinará, en gran medida, el resultado final.

Acabados sobre cabellos cortos

Los cabellos cortos admiten acabados desfilados, rectos, entresacados, asimétricos...; pero siempre con un toque que los personalice.

Un mismo corte puede tener varios estilos si efectuamos diferentes acabados. Por ejemplo:

- ▶ Cabello corto con el flequillo desfilado, con las patillas largas y afiladas, la nuca a mechetas desigualadas y la coronilla corta.
- Se pueden obtener dos tipos de acabados:
 - Húmedo con las mechetas sin volumen, aplicando cosméticos.
 - Secar el cabello irregularmente disparando la nuca hacia fuera.
- ▶ Cabello corto con longitud uniforme y desfilado en todas sus puntas.
- El acabado será más formal si se aplica gel o gomina y se peina con los dedos en dirección hacia los perfiles de forma un poco ordenada.
- Con *sprays* direccionales y ceras formando un remolino de varias direcciones en todo el cuero cabelludo las puntas quedarán revueltas, lo que le da un toque informal y juvenil.



Distintas versiones de peinados sobre una misma base de corte.



Sobre cabellos largos

Sobre esta longitud hay más posibilidades de realizar acabados diferentes que sobre los cabellos cortos, ya que se puede jugar más con las formas, texturas y longitudes, consiguiendo resultados espectaculares. Hay que tener en cuenta dónde se va a lucir el peinado o recogido para realizar un acabado adaptado a cada situación.

Veamos un ejemplo:

- ▶ Cabello largo, por debajo de los hombros, la parte anterior un poco más corta y las puntas ligeramente degradadas. Sobre esta base se han realizado dos estilos muy diferentes:



- Estilo de melena con el cabello totalmente liso. Este acabado se puede conseguir con secador de mano, plancha o toga, también combinando estas técnicas.



- Estilo romántico, con aire retro, de una melena suavemente ondulada. Para su realización se pueden utilizar moldes y secador de mano.



2.2. EN FUNCIÓN DEL COSMÉTICO APLICADO

Se puede optar por acabados con aspecto húmedo o seco.

Acabados húmedos

Con la aplicación de cosméticos específicos para el acabado húmedo se consiguen efectos espectaculares, ya sea en cabellos cortos, medias melenas o largos. Es un estilo que aporta vitalidad, consiguiendo peinados actuales, desenfados y juveniles.

Técnica

- ▶ Si el peinado requiere volumen, realizar un secado o marcado para conseguirlo.
- ▶ Elegir el cosmético más adecuado al tipo de cabello.
- ▶ Si se desea un acabado de puntas húmedas, aplicar el producto solo sobre ellas.
- ▶ Cuando se pretenda un efecto general mojado, pero con volumen en la raíz, hay que aplicar el cosmético a lo largo de una de las mechas por toda la melena.
- ▶ La aplicación del cosmético con peine ordena los cabellos, mientras que si se realiza con los dedos, se obtiene mayor desorden y movimiento.

Dos acabados de inspiración retro: estilo Brigitte Bardot y Rita Hayworth.



En los acabados lisos se pueden aplicar planchas como técnica adicional al acabado.

Acabados secos

Pueden obtenerse acabados mates o con brillo, según el cosmético aplicado.

Técnica

- ▶ En los acabados mates, los cosméticos se aplican antes de realizar el secado o marcado. En los brillantes se aplican después del marcado.
- ▶ Permite dar distintas direcciones al cabello, hacia el rostro, o retirado hacia atrás, consiguiendo formas más atrevidas en los cabellos cortos.

2.3. EN FUNCIÓN DE LA TEXTURA Y FORMA DEL CABELLO

Acabados lisos

Los cabellos lisos se consiguen con técnicas de secado a mano, proporcionando más o menos volumen.

Técnica

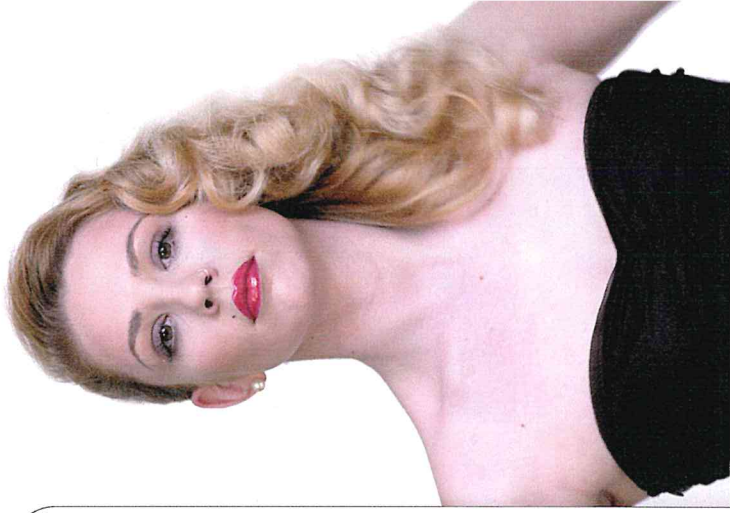
- ▶ Para dar un aspecto más actual a los acabados dejar las puntas rectas y con movimiento, lo que se consigue aplicando ceras y fijadores que aporten flexibilidad y duración.
- ▶ Aplicar los productos después de realizar el peinado, como toque final y con los dedos, para que quede con más textura y desenfadado. Este efecto se puede conseguir en todas las longitudes de cabello.

Acabados ondulados

Los acabados ondulados aportan suavidad y romanticismo y suelen ser muy favorecedores y femeninos.

Técnica

- ▶ Se obtienen marcándolos con moldes. Para proporcionar volumen en las raíces se envuelve sobre el molde toda la longitud del cabello, si no, los pondremos en los medios y puntas para crear la ondulación solo en esta zona.
- ▶ También se pueden realizar con secador de mano y con tenacillas cilíndricas gruesas.
- ▶ Combinar cabellos ondulados con cabellos lisos, consiguiendo efectos con más movimiento.
- ▶ Los cabellos cortos ofrecen la posibilidad de variar la ondulación, ya que podemos cambiar su dirección y volumen con más facilidad.
- ▶ Es recomendable aplicar productos de fijación para mantener el acabado.





Acabados rizados

Estos acabados aportan más volumen y movimiento.

Técnica

- ▶ Aplicar cosméticos de duración para que el acabado dure más tiempo.
- ▶ Si son naturales, se potencia el rizo aplicando productos de modelado que lo realcen y secando con difusor.
- ▶ Para conseguir un acabado rizado sobre cabello liso, realizar técnicas de rizado, como la aplicación de moldes de pequeño diámetro.
- ▶ Si el acabado rizado necesita más definición se aplican tenacillas sobre el cabello seco en las zonas deseadas o de forma global.

Dos estilos opuestos de acabado.



Tanto los rulos de vaivero como las anillas huecas, se utilizan con el cabello seco y marcado. Es aconsejable aplicar una pequeña cantidad de laca de fijación suave y dar calor; dejar que se enfríe y soltar.

3. TÉCNICAS BÁSICAS DE MANTENIMIENTO DEL PEINADO O RECOGIDO

Se puede conseguir una duración mayor o menor en los peinados y recogidos atendiendo a diversos factores.

3.1. FACTORES QUE MODIFICAN SU DURACIÓN

- ▶ **Tipo de cabello:** como normal general, en los cabellos finos y lacios, los cambios de forma temporales son menos duraderos que en los cabellos más gruesos.
- ▶ **Condiciones ambientales:** la humedad y el viento son los mayores enemigos del peinado. También hay que tener en cuenta la actividad personal y profesional del cliente, es decir, si hace mucho deporte, si en su trabajo lleva gorro, etc.
- ▶ **Cosméticos empleados:** un error en la elección del cosmético puede hacer que el peinado no se mantenga el tiempo necesario o incluso que nos resulte imposible conseguir el resultado deseado.
- ▶ **Técnica y destreza del peluquero:** existen distintos métodos o técnicas para obtener efectos similares pero con resultados de durabilidad muy diferentes. Por ejemplo, para conseguir una melena rizada tenemos estas opciones: el secador de mano, el marcado con rulos y las tenacillas o planchas. La habilidad o destreza del peluquero es un factor primordial y determinante.

- ▶ **Uso de técnicas auxiliares o accesorios:** al finalizar el peinado, teniendo en cuenta todos los aspectos anteriores, se pueden utilizar ciertas técnicas para reforzar el cambio de forma y conseguir que su duración sea mayor (rulos de velcro, anillas, etc).

En el caso del recogido, además de los factores explicados, influyen también la colocación y posterior retirado de tocados, velos, sombreros.... Y el roce en la nuca de pañuelos o fulares, cuellos de chaquetas, abrigos....

3.2. ÚTILES Y TÉCNICAS EMPLEADAS EN SU MANTENIMIENTO

- ▶ **Rulos de velcro:** este tipo de rulos pueden ser utilizados tanto por el profesional, como una técnica auxiliar para reforzar el trabajo realizado, como por el cliente en su casa, ya que su colocación es muy sencilla.
- ▶ **Anillas huecas:** al igual que en el caso anterior pueden ser un refuerzo en el salón de peluquería o una técnica para mantener el peinado en casa. Para sujetarlas se utilizan pinzas.
- ▶ **El cardado** es una técnica muy empleada, tanto para dar volumen como para conseguir que los efectos del peinado sean más duraderos.
- ▶ **El frisado:** se utiliza un tipo de plancha que proporciona una determinada forma que ayuda a ahuecar el cabello y conseguir un efecto cardado.
- ▶ **El cepillado:** en algunos estilos de cabellos largos, un cepillado enérgico, reaviva el peinado, devolviéndole frescura y movimiento y proporcionando brillo.
- ▶ **Redecillas:** para mantener la forma en algunos recogidos se utilizan redecillas invisibles, proporciona sujeción y evita que se despeinen. Antiguamente también se utilizaban para mantener el peinado mientras dormían.

TEN EN CUENTA

La transformación del cabello al realizar un peinado o recogido está basada en el cambio de forma temporal en la que la alfaqueratina (posición natural) se transforma en la betaqueratina (posición artificial).



Según la R.A.E., frisar significa levantar y rizar los peillos de algún tejido. En peluquería este término se utiliza para rizar y dar una textura al cabello similar a la que presenta la imagen.



1. Realizar sobre modelo real de cabello corto o semicorto y largo, cardado y pulido aplicando el contenido desarrollado en la unidad.
2. Observa la secuencia de elaboración de este acabado y explica los pasos y las técnicas que se emplean en cada una de las imágenes.
¿Qué tipo de cosmético o cosméticos consideras que son los más adecuados para conseguirlo? Razona la respuesta.



3. Aplica una redecilla siguiendo estos pasos:
 1. Colocar la redecilla sujetándola en la base de la coleta y envolver toda la mecha hasta la punta
 2. Una vez envuelta en la redecilla, dar la forma deseada a la mecha.
 3. Repetir la operación con cada uno de los mechones creando el diseño del recogido.

