



Visagismo y Estilismo para Recogidos

La belleza no radica solamente en uno de los componentes, o en varios de ellos; la auténtica belleza estriba en la armonía del conjunto, en la relación entre sus partes.

Contenidos

1. Pautas para la corrección del rostro

- 1.1. El óvalo
- 1.2. Corrección del perfil, frente, cuello y orejas

2. Adaptación del estilo en los recogidos

- 2.1. El vestuario y la ocasión
- 2.2. El estilo personal

El recogido es solo un elemento más en la imagen total que quiere proyectar nuestra clienta. Aunque ya se ha explicado el visagismo en relación a los peinados, es importante estudiarlo también al hablar de recogidos ya que, en este caso, el profesional no cuenta con los mismos elementos y puede combinar las proporciones, los volúmenes y las líneas con técnicas muy diferentes.

VISAGISMO Y ESTILISMO A RECOGIDOS

Corrección del

perfil,
orejas
estilo en los

la ocasión
nal



1.1. El Óvalo



La verticalidad u horizontalidad de las líneas del peinado, así como los volúmenes permiten crear efectos ópticos que el profesional tiene que conocer y controlar. Las correcciones del óvalo a través de los recogidos deben servir como pautas generales que no siempre se aplican para corregir; en ocasiones, se pueden utilizar para realizar una determinada característica, por ejemplo, acentuar el volumen de los pómulos en un rostro triangular invertido o los ángulos de un rostro cuadrado.

I. Pautas para la Corrección del Rostro

El cliente acude al salón, en la mayoría de los casos, con ideas preconcebidas, fotos de una revista, el recogido que vio a alguien, etc. Se debe escuchar para valorar sus formas faciales, la textura y color de su cabello, la ocasión en la que va a lucir el recogido, el vestuario, joyas, etc., para tratar, en la medida de lo posible, de adecuar gustos y preferencias a las características propias de su fisonomía.

Pasos a seguir:

- ⓘ Es muy importante que durante este proceso no se utilicen términos demasiado técnicos, para que haya una buena comunicación. Asemejar un rostro a una pera o a un triángulo invertido puede herir sensibilidades, por lo que hay que utilizar expresiones positivas sobre su aspecto que demuestren profesionalidad y sean comprensibles y biensonantes para la clienta.

Óvalos Dilatados: Redondo



Son rostros redondeados que suelen presentar una línea de nacimiento del cabello baja y un mentón poco marcado.

✗ No recomendado

Recogidos que despejen totalmente el rostro o volúmenes laterales excesivos.

✓ Recomendado

Volúmenes en la parte superior y asimetrías que estilizan el rostro.

Recomendaciones para el rostro redondo

- Evitar los recogidos que despejen totalmente el rostro ya que acentúan su redondez.
- Suelen favorecerles las mechas irregulares por el contorno de la cara. No se aconsejan los flequillos rectos y compactos.
- Los volúmenes deben ser moderados y se sitúan encima de las sienes, en la parte superior de la cabeza.
- Las asimetrías son una buena opción en estos tipos de rostro.

Recuerda que...

- Las líneas horizontales ensanchan y acortan ópticamente el rostro.
- Las líneas verticales estrechan y crean un efecto óptico de alargamiento.
- Los volúmenes en la zona superior alargan; los laterales ensanchan.
- Las texturas lisas endurecen el rostro; las onduladas o rizadas lo suavizan.

Óvalos Dilatados: Cuadrado

Recomendaciones para el rostro cuadrado

- Evitar los diseños geométricos y las texturas lisas y rectas.
- Las líneas suaves y los cabellos rizados y ondulados son los más favorecedores.
- Si se realizan flequillos, evitar los rectos y compactos y utilizar mechass sueltas de forma irregular en torno al rostro.
- Los volúmenes moderados y en la zona superior de la cabeza.



Son también rostros anchos pero presentan una línea de contorno más angulosa.

✘ No recomendado

Flequillo recto y compacto que acentúa la angularidad del rostro.

✔ Recomendado

Ondas y volumen suave que suavizan los ángulos del rostro.

Óvalos Alargados: Alargado



Es similar al ovalado pero más largo y estrecho. El nacimiento del cabello en la frente suele ser muy alto y el mentón alargado.

✗ No recomendado

Moño alto que alarga aún más el rostro.

✓ Recomendado

Volúmenes laterales y líneas horizontales que equilibran el rostro.

Recomendaciones para el rostro alargado

- Evitar los volúmenes en la zona superior de la cabeza y el pelo tirante y aplastado en los laterales y nuca.
- Los semirrecogidos con volúmenes moderados en los laterales, de líneas suaves que tiendan a la horizontalidad, son los que más le favorecen.
- El flequillo o las mechas de cabello que cubran parte de la frente ayuda a crear un efecto más equilibrado del rostro.

Óvalos Alargados: Rectangular

Recomendaciones para el rostro rectangular

- Evitar los diseños geométricos y las texturas lisas y rectas.
- Las líneas suaves y los cabellos rizados y ondulados son los más favorecedores.
- Si se realizan flequillos, evitar las líneas rectas y los flequillos compactos; es mejor utilizar mechas sueltas de forma irregular que enmarquen el rostro.
- Los volúmenes moderados en los laterales del rostro.



Son también rostros alargados con la línea de contorno más angulosa.

✘ No recomendado

Moño alto con flequillo recto que acentúa la angularidad y longitud.

✔ Recomendado

Ondas voluminosas con flequillo irregular que suavizan el contorno.

Óvalos Mixtos: Triangular



La zona de las sienes es estrecha y se ensancha progresivamente hasta la mandíbula.

✗ No recomendado

Recogido bajo que añade peso en la zona inferior del rostro.

✓ Recomendado

Volumen en la zona superior y sienes para equilibrar el rostro.

Recomendaciones para el rostro triangular

- Evitar el recogido que se aplaste en la zona de las sienes o en la parte frontal, ya que contribuiría a aumentar el efecto de estrechamiento en la zona superior del rostro.
- No se recomiendan los recogidos bajos pues crean un efecto de mayor peso en la zona inferior del rostro.
- Los recogidos que proporcionen volumen en la zona superior y las sienes ayudan a dar mayor equilibrio a este rostro.
- Los flequillos transparentes también están recomendados.

Óvalos Mixtos: Triangular Invertido

Recomendaciones para el rostro triangular invertido

- Los volúmenes en la zona superior aumentan el efecto óptico de triángulo invertido de este rostro, por lo que deben evitarse.
- Los recogidos bajos son una muy buena opción.
- Las mechas sueltas desde las orejas hacia la nuca son un recurso corrector de este óvalo.



Es la forma opuesta a la anterior; la zona de las sienes es la más ancha y se estrecha progresivamente hasta la barbilla.



1.2. Corrección del Perfil, Frente, Cuello y Orejas

Aunque las pautas son las mismas que las explicadas en los peinados, en los recogidos la disposición del cabello y la creación de volúmenes nos permiten combinar más opciones distintas de corrección de los rasgos y las características del rostro.

Tipos de perfil

Equilibrado

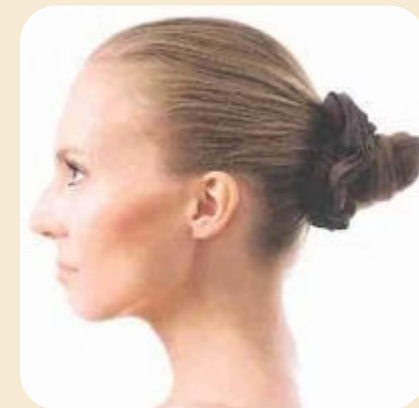
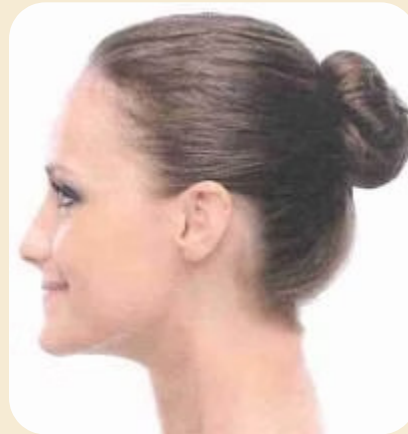
Guarda armonía y proporción en todos sus relieves. No necesita corrección y permite gran libertad de elección si el resto de sus características físicas lo permiten.

Anguloso o Cóncavo

Más saliente en la zona de la frente y la barbilla y más hundido en el centro. Se recomiendan recogidos bajos con volumen en la nuca y flequillos. Evitar nuca planas y volúmenes exagerados.

En Punta o Convexo

La línea de la frente y el mentón están más hundidos que la nariz. Evitar recogidos con el pelo tirante hacia atrás. Los volúmenes moderados en la parte superior y mechas sueltas en las patillas atenúan el efecto.



Frente, Cuello y Orejas

Frente Alta o Baja



Frente demasiado alta: se aconseja que el flequillo parta lo más próximo al nacimiento del cabello.

Frente demasiado baja: equilibraremos su tamaño alejando el comienzo del flequillo del nacimiento del cabello en la frente.

Frente ancha o estrecha: en ambos casos se recomienda el flequillo suave y asimétrico, más corto en la parte frontal y más largo en las sienes, con mechas largas que cubran el nacimiento y puedan llegar hasta las patillas.



Orejas

Las orejas demasiado grandes o separadas condicionan el diseño del recogido. La mejor opción en estos casos es evitar dejarlas totalmente al descubierto y cubrir las, aunque solo sea en parte.

Cuello

Las reglas son las mismas que en el peinado; en este caso utilizaremos la disposición de los volúmenes para corregir ópticamente el cuello.



Cuello largo: son ideales para lucir recogidos bajos; si optamos por uno recogido alto o medio, las mechas sueltas en la zona del cuello resultarán favorecedoras.



Cuello corto: evitaremos los recogidos bajos y los volúmenes que estén por debajo de las orejas, situándonos en la zona superior.

2. Adaptación del Estilo en los Recogidos

Se define al estilista como el profesional que controla el acabado y todos los detalles de un producto moda, creando un estilo final adecuado a la ocasión y a los gustos del cliente.

Por este motivo, cuando el profesional realiza un recogido no solo se ciñe al cabello propiamente dicho, sino que propicia un diálogo con el cliente para que el conjunto final sea armónico y acorde a sus necesidades.

- ✓ En todos los casos la comunicación es la base del éxito.



Morfología Facial

Analizar rasgos para armonizar el peinado

Coordinación de Vestuario

Adecua el recogido a la ocasión y outfit

Estilo Personal

Reflejar la personalidad y preferencias del cliente

El estilista debe integrar el análisis morfológico del rostro con el conocimiento del vestuario, la ocasión y el estilo personal de la clienta para lograr un resultado verdaderamente armonioso y profesional.

2.1. El Vestuario y la Ocasión

Los recogidos son trabajos, en general, elaborados que requieren profesionalidad y conocimiento de las técnicas para conseguir acabados impecables y favorecedores. Se suelen utilizar, sobre todo, en acontecimientos muy especiales: pasarelas, bodas, fiestas, etc., y el nivel de exigencia en estas ocasiones es alto.

- Escote abierto
Permite realizar cualquier tipo de peinado y recogido atendiendo únicamente a la fisonomía.
- Escote cerrado
Evitar recogidos bajos y aquellos que dejan excesivos cabellos sueltos en la parte posterior.
- Vestido largo
Permiten realizar cualquier recogido: desde los más sencillos a los más sofisticados.
- Vestido corto
Especial cuidado en simplificar las formas del recogido.
- Traje pantalón
Los más acertados son los recogidos muy naturales o los medio recogidos.
- Color del vestido
Intentar siempre conocer el color del vestido para que el tono del cabello armonice lo mejor posible.
- Tipo de tejido
Los tejidos con texturas excesivamente recargadas, brocados, etc., quedan muy bien con recogidos naturales, a no ser que se quiera conseguir un look muy sofisticado.



controla el
reando
cliente.
recogido no
e propicia un
a armónico

éxito.

OS
15



2.2. El Estilo Personal

Encasillar al cliente por su estilo y personalidad es una tarea imposible, ya que cada uno es diferente y único, pero sí se puede establecer una sencilla clasificación, destacando las características generales de cada grupo.

Informal

Valora la comodidad y la naturalidad. Vestuario cotidiano: vaqueros, camisetas, etc. Cliente esporádico en el salón. Los recogidos más adecuados son los que dan la apariencia de haberse los realizado él mismo, sin grandes volúmenes ni formas muy trabajadas.

Clásica

Huye de los devaneos de la moda; su estilo es sobrio pero no frío. Vestuario de gran calidad en colores lisos o estampados discretos. Asidua al salón y fiel al mismo estilista. Demanda recogidos con intemporalidad, volúmenes moderados y acabados pulidos.

Extravagante

Adora la ropa ceñida con colores atrevidos y combinaciones imposibles. Los accesorios y la bisutería son sus grandes aliados. Asidua al salón y busca siempre novedades. Se debe jugar con los volúmenes y las formas hasta conseguir un acabado llamativo, rozando casi los estilos de pasarela.

Clientes de Edad

No solo hay que adaptar el recogido a la morfología del rostro, porque su complexión, estatura y edad también marcan y definen la elección del recogido.

La edad es un factor determinante a la hora de decidir un recogido. Un diseño que favorece a una persona de veinticinco años puede que desmezreca en una de cincuenta. Los recogidos extremadamente tirantes o aquellos que carecen totalmente de volumen están desaconsejados en clientas de edad.

Evitar recogidos extremadamente tirantes

Los recogidos muy tensos pueden resultar poco favorecedores y acentuar los rasgos del paso del tiempo en clientas de mayor edad.

Evitar la ausencia total de volumen

Los recogidos completamente planos y sin volumen están desaconsejados, ya que pueden restar vitalidad y luminosidad al rostro.

Adaptar el diseño a la complexión y estatura

La morfología corporal completa, junto con la edad, define la elección del recogido más adecuado para cada clienta de forma individualizada.

- ❏ La comunicación con la clienta, el análisis de su fisonomía, su estilo personal y la ocasión son los pilares fundamentales para lograr un recogido verdaderamente armonioso y favorecedor a cualquier edad.