

Técnica de Marcado con Moldes

1. ¿En qué Consiste la Técnica?

El marcado con moldes consiste en **enrollar secciones de cabello húmedo o semihúmedo alrededor de un molde cilíndrico** (rulo o bigudí) y fijarlo a la base con pinzas, pinchos o picas. El cabello se deja secar completamente, ya sea al aire o con calor (secador de casco), para que adopte la forma del molde.

2. Materiales Necesarios

Para realizar un marcado con moldes de forma correcta, necesitaréis el siguiente material:

- **Moldes o Rulos:** De distintos diámetros y materiales (plástico perforado, velcro, espuma, etc.). El diámetro se elige según el resultado deseado.
- **Pinzas de sujeción (Picas):** Pequeños palillos de plástico que se introducen en los orificios del rulo para sujetarlo a la raíz. También se pueden usar **pinzas de metal** (pinzas de pato/cocodrilo) o de plástico.
- **Peine de púas:** Para realizar las particiones y peinar cada mechón antes de enrollar. Un peine de **púa metálica** es ideal.
- **Pulverizador de agua:** Para humedecer el cabello si se seca durante el proceso.
- **Productos de marcado/fijación:** Espuma, loción de marcado o gel para ayudar a que el cabello mantenga la forma una vez seco.
- **Redecilla:** Para sujetar el montaje mientras se aplica calor o se seca.

3. ¿Para qué Sirve?

El marcado con moldes es una técnica versátil que sirve principalmente para:

- **Aportar Volumen:** Al enrollar el cabello desde la raíz, se crea una base levantada.
- **Crear Ondas, Rizos o Tirabuzones:** El moldeado define la forma del cabello, desde ondas suaves (con rulos grandes) hasta rizos más apretados (con rulos pequeños/bigudíes).
- **Preparar el Cabello para un Peinado:** Es la base de muchos peinados elaborados, ya que el cabello adquiere una dirección y textura que facilita el posterior cardado y pulido.
- **Cambio de forma Temporal o Permanente:** Se utiliza en la **técnica temporal** (secado con calor) o como base en la **ondulación permanente** (aplicando producto químico).

4. Aspectos a Tener en Cuenta en el Marcado

◆ La Partición respecto al Molde (Base de la Partición)

- La **partición o bloque de cabello** que se toma para enrollar debe ser de forma **rectangular o cuadrada**.
- Su **anchura** no debe ser mayor que la longitud del rulo para evitar que el cabello se salga por los extremos.
- Su **grosor** debe ser el adecuado: ni muy fina (para que el rulo no se caiga) ni muy gruesa (para que se seque bien). Debe corresponder, idealmente, al **diámetro del molde**.

◆ Donde Colocar el Molde (Dirección y Tensión)

La posición del molde en relación con la base de la partición es crucial para el volumen y la dirección del rizo. Debemos:

1. **Peinar bien el mechón** hasta las puntas, asegurándonos de que estén lisas y no dobladas.
2. **Enrollar el rulo con tensión:** La tensión debe ser firme para asegurar el rizo, pero sin estirar excesivamente ni molestar al cliente.

3. **Colocar el molde en la base:** Esto significa que el rulo debe quedar justo sobre la partición que se ha tomado (en el cuero cabelludo).
 - **Inclinación:** Para conseguir más **volumen en la raíz**, el mechón se debe peinar e inclinar **ligeramente hacia adelante** antes de enrollar, elevando la base.
 - **Dirección (Específico: Marcado hacia atrás sin raya):** En este montaje, **todos los moldes** se enrollan en dirección **hacia la nuca** (hacia atrás) para que el peinado final dirija todo el cabello fuera del rostro.

4. Aspectos a Tener en Cuenta para el Resultado Deseado

Factor del Marcado	Efecto en el Resultado Final
Diámetro del Molde	A mayor diámetro , más volumen y menos rizo/onda suave . A menor diámetro , menos volumen y más rizo/tirabuzón definido .
Colocación/Inclinación	Molde colocado justo en la base (sobre la partición) = Máximo volumen en la raíz . Molde colocado retirado de la base (más hacia la punta) = Menos volumen en la raíz .
Enrollado	Tensión uniforme y correcta = Rizo definido y duradero. Puntas bien metidas = Puntas bien formadas.
Dirección de Montaje	El patrón (ladrillo, vertical, horizontal, diagonal, etc.) define la dirección y la distribución de los rizos/ondas en el peinado (ej: raya al lado, sin raya, efecto tirabuzón).
Secado	Cabello totalmente seco antes de desenrollar = Resultado duradero. Cabello húmedo = El rizo se deshará.

El marcado con rulos es una técnica que requiere **limpieza en las particiones** y **precisión en el enrollado**. ¡La práctica lleva a la perfección!

TUTORIALES

Procedimiento

<https://www.youtube.com/watch?v=Hxmtw6yMyLU>

Montaje raya al lado

<https://www.youtube.com/watch?v=23dyVK4GahY>

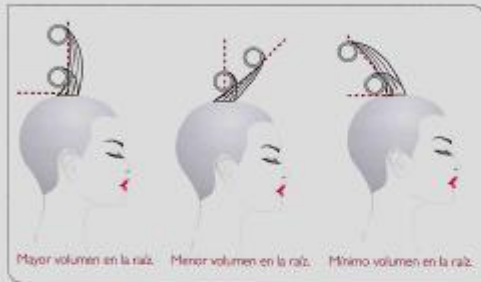
Peinado de rulos

<https://www.youtube.com/watch?v=xoqJ5PsmCoE&t=243s>

Características y procedimientos de ejecución

Sea cual sea la técnica empleada se deben tener en cuenta las siguientes cuestiones:

- **El tamaño de la base.** Determina la longitud y el diámetro del utensilio a utilizar.
- **La posición del útil respecto a la base** determinará la forma y dirección del rizo.



- **Sobre la base:** se crea tensión en el cabello que da como resultado volumen en la raíz.
- **Desplazado de la base:** el utensilio se coloca en la porción inferior de la base. El rizo muestra menos tensión y menos volumen que el anterior.
- **Fuera de la base:** el utensilio se coloca totalmente desplazado de la base. El volumen de raíz es mínimo.
- **En la parte media de la base:** el utensilio se coloca aproximadamente del centro hacia el inferior de la base, y el diámetro del utensilio debe ser menor que esta. El volumen y la tensión que se consiguen son reducidos.
- **Por encima de la base:** el utensilio se coloca dentro de la base, en la parte superior; el resultado es un movimiento del cabello opuesto a su caída natural y el volumen máximo en la raíz.



El resultado de las técnicas dependerán únicamente del marcado previo. Es conveniente dejar que el cabello se haya enfriado antes de retirar el molde.



Técnicas de enrollado

- **Clásica:** envolviendo el mechón sobre la longitud total del molde. Con esta técnica se obtiene una textura más o menos ondulada y global, según el tamaño del molde empleado y la longitud del cabello. Los más indicados en esta técnica son los moldes cilíndricos.
- **Formando espiral:** movimiento circular sobre el molde, pero desde un extremo al otro. Con esta técnica se obtienen formas en espiral o tirabuzón. Los moldes empleados son de longitud especialmente larga.
- **Formando un cordón:** se enrolla el mechón de cabello sobre sí mismo, y a continuación, sobre el molde. El resultado es una espiral, tirabuzón u ondulación más envolvente. Los moldes más apropiados son los que se usan para dar forma de espiral.
- **Forma estirada, prensada o presionada:** el cabello se dispone estirado, en toda su longitud, sobre la placa seleccionada. La forma de la placa determinará la textura a obtener.
- **Formando dibujos caprichosos,** como ondulaciones, ochos, nudos, etc., se consigue realizando el marcado con los moldes innovadores.

PROCEDIMIENTO DE MONTAJE CLÁSICO CON MOLDES

La dirección del montaje se hará en función del estilo de peinado, pero el enrollado debe seguir estas pautas:



- Con el cabello mojado y limpio se comienza el montaje en este orden: zona superior; sienes, patillas, coronilla y nuca.
- La mecha separada debe ser similar al tamaño del molde.
- Antes de enrollarlo se peina bien la mecha desde la raíz hasta las puntas.
- El enrollado se comienza por la punta que debe quedar estirada en el centro del molde.
- Al llegar a la raíz se sujeta el molde con pinzas o pincho, teniendo mucho cuidado en no producir tirantez ni marcas en el cabello.

