

## II. MOVEMENTOS MIGRATORIOS E CRECEMENTO REAL

Os **movementos migratorios** ou **espaciais** da poboación estudan os *desprazamentos de poboación que implican un cambio de domicilio das persoas que se desprazan*. Estas persoas son a un tempo **emigrantes** no lugar que abandonan e **inmigrantes** no lugar que os recibe. Polo que se deduce que **emigrante** é a *persoa que sae dunha poboación a vivir a outra*; mentres que **inmigrante** é *unha persoa que chega a vivir a unha poboación procedente doutra*.

A relación entre inmigrantes e emigrantes permítenos calcular o **saldo migratorio**; é dicir, a *diferencia que hai entre o número de persoas que inmigran e o número de persoas que emigran dun territorio*. Se os inmigrantes son máis que os emigrantes, o saldo será positivo, mentres que se os emigrantes son máis que os inmigrantes, será negativo. A fórmula sería a seguinte:

$$\text{(Saldo migratorio)} \quad \mathbf{SM} = \text{n}^\circ \text{ de inmigrantes} - \text{n}^\circ \text{ de emigrantes}$$

As  
migracións

poden ser **interiores**, as que se dan dentro dun país, ou **exteriores**, as que se dan entre o país con o estranxeiro.

Se xuntamos o crecemento vexetativo co saldo migratorio teremos o **crecemento real** dunha poboación, que é *o resultado de sumar o crecemento natural da poboación e os movementos migratorios que se producen en dita poboación*.

$$\text{(Crecemento Real)} \quad \mathbf{Tcr} = \text{Crecemento vexetativo} + \text{Saldo migratorio}$$

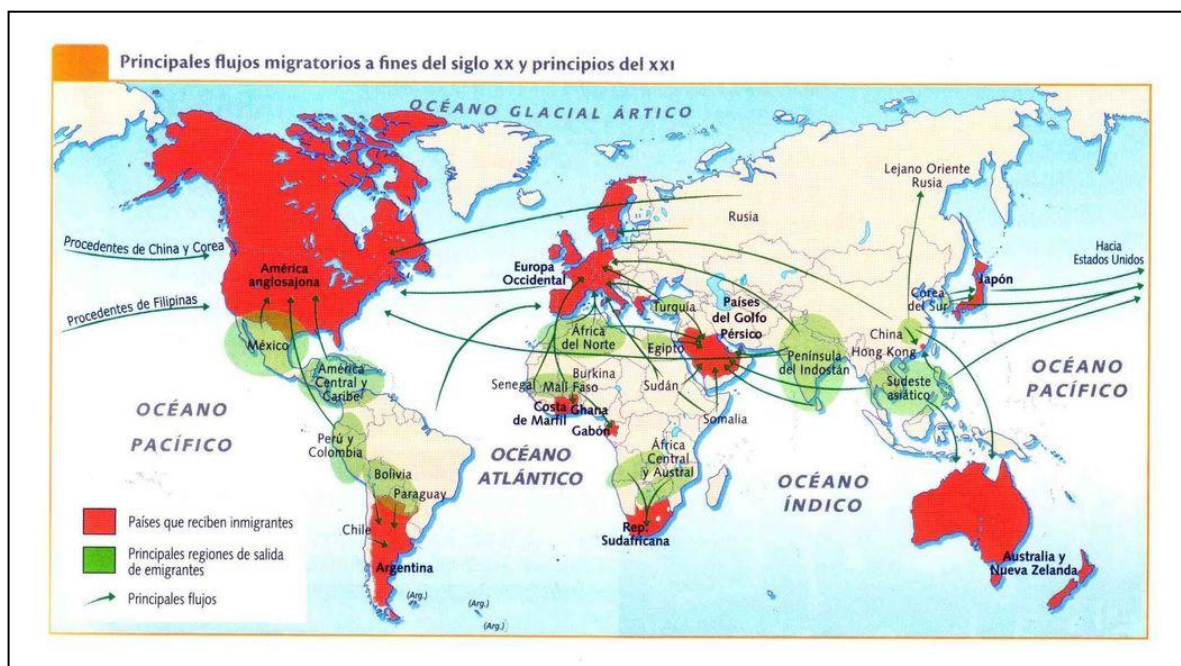
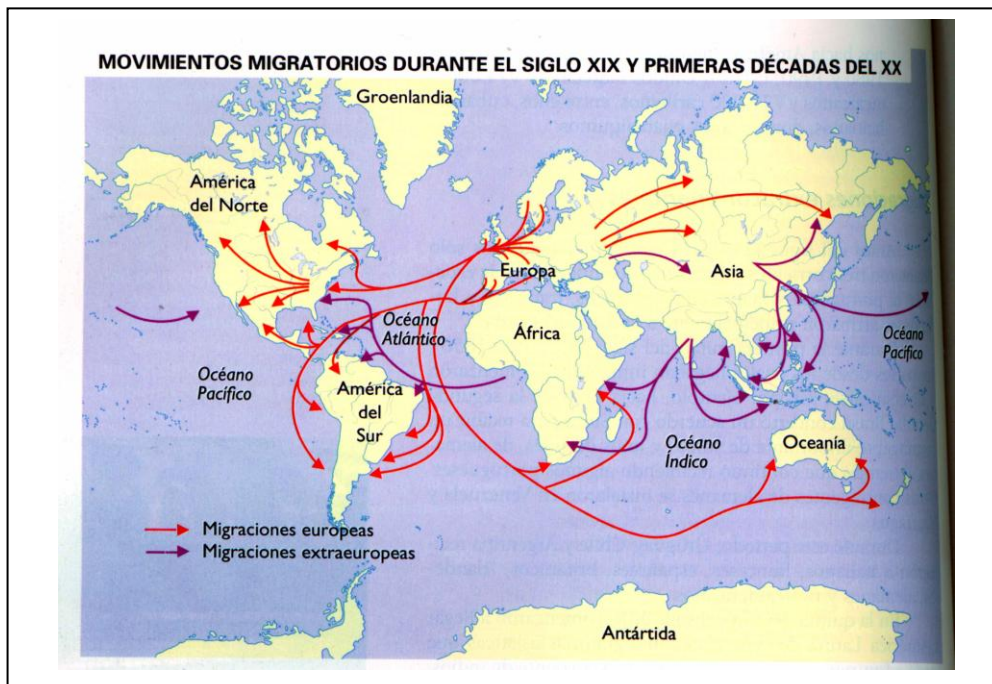
### Exercicios!!!



- Pon na túa **libreta** as **definicións de**: *movemento migratorio, emigrante, inmigrante, saldo migratorio, crecemento real*.
- Agora podes **realizar** o seguinte **exercicio**. Si a principios do 2025 a **poboación total** deste pobo era de 2325 persoas e se ao longo do ano...
  - Naceron: 7 nenos
  - Faleceron: 10 persoas
  - Chegaron: 6 persoas
  - Saíron: 3 persoas

**Indica:** o crecemento natural, o saldo migratorio e o crecemento real desta poboación.

# OS GRANDES FLUXOS MIGRATORIOS NO MUNDO



## Exercicios!!!



Observa os dous mapas e sigue as indicacións:

- Indica as principais zonas de partida dos emigrantes no século XIX e principios do XX.
- Agora pon as principais zonas de chegada.
- No mapa de finais do século XX e principios do XXI, sitúa as principais zonas de saída da migración.
- Sitúa agora as principais zonas de chegada!

# A POBOACIÓN EN ESPAÑA E GALICIA

Le os seguintes datos estatísticos da poboación española do INE:



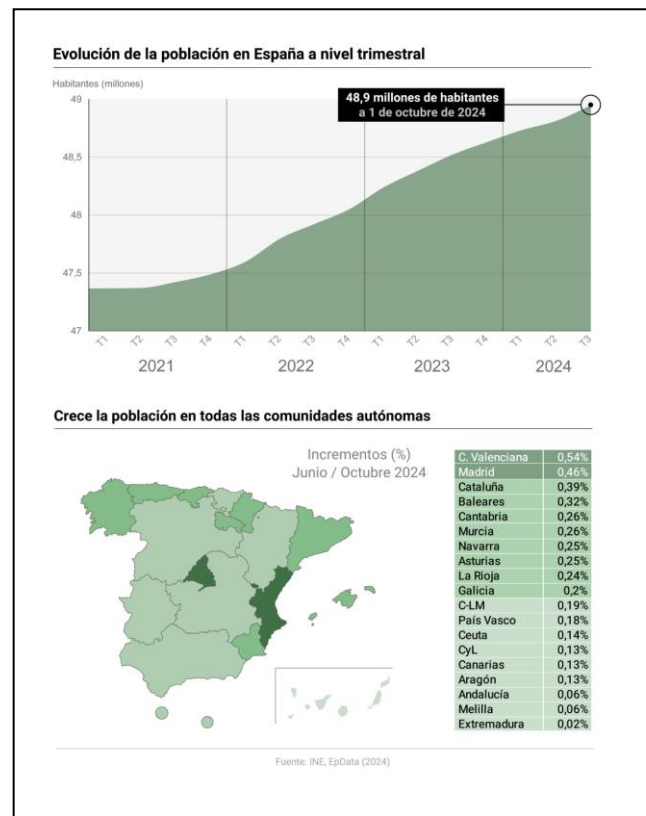
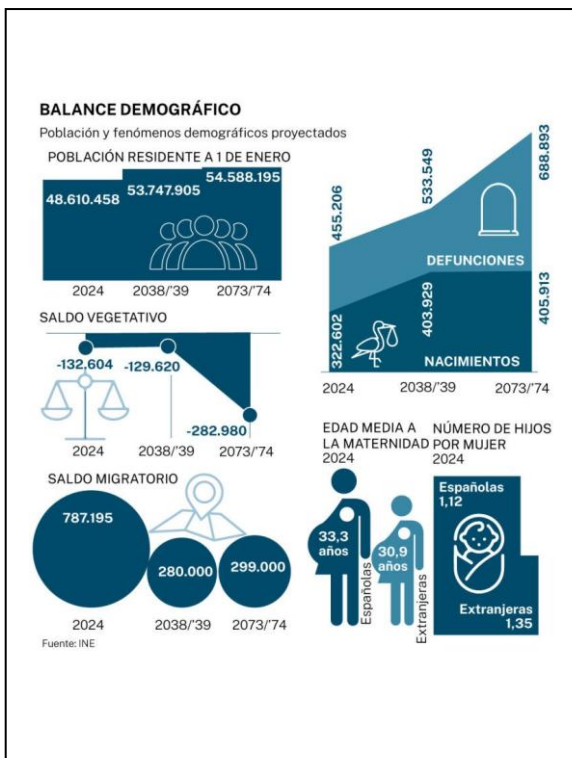
## Cifras de Poboación a 1 de xaneiro de 2024

- A poboación residente en España a 1 de xaneiro de 2024 situouse en 48.619.695 habitantes, 534.334 persoas máis que na mesma data de 2023 (un 1,1% máis).
- Deste total, 42.117.413 tiñan nacionalidade española (o 86,6%) e 6.502.282 nacionalidade estranxeira (o 13,4%). Respecto ao ano anterior, o número de persoas de nacionalidade estranxeira incrementouse un 6,8%.
- Os estranxeiros máis numerosos ao 1 de xaneiro de 2024 foron os marroquís (920.693), os romaneses (620.463) e os colombianos (587.477).
- Entre as principais nacionalidades, os maiores aumentos de poboación durante 2023 déronse entre os cidadáns de Colombia (124.566 máis), Perú (47.598 máis) e Venezuela (47.095). E os maiores descensos, entre os de Reino Unido (-11.635), Romanía (-9.292) e Bulgaria (-2.388).
- En termos relativos, e entre as nacionalidades con maior número de estranxeiros, os maiores incrementos rexistráronse entre os cidadáns de Perú (27,7%), Colombia (27,4%) e Venezuela (16,9%). Pola súa banda, Reino Unido (-4,1%), Bulgaria (-2,1%) e Romanía (-1,5%) presentaron os maiores descensos.

## Poboación por comunidades autónomas e provincias

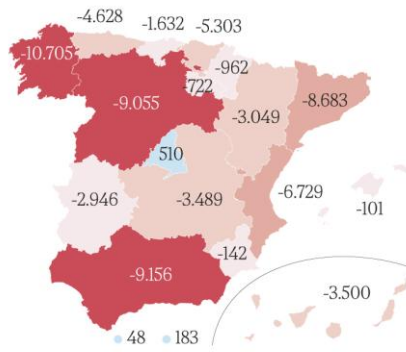
- Durante o ano 2023 a poboación aumentou en todas as comunidades autónomas. Os maiores incrementos producíronse en Comunidade de Madrid (137.365 persoas máis), Cataluña (110.268 máis) e Comunitat Valenciana (103.090 máis).
- En termos relativos, os maiores aumentos déronse en Comunidade de Madrid e Comunitat Valenciana (2,0% en ambas as) e en Illes Balears (1,8%).
- Por provincias, o número de habitantes incrementouse en todas, excepto en seis. As que máis creceron foron Valencia e Madrid (2,0% ambas as) e Alacante (1,9%). E os maiores descensos rexistráronse en Zamora (-0,4%), Xaén (-0,3%) e León (-0,2%).

## Evolución demográfica de España.



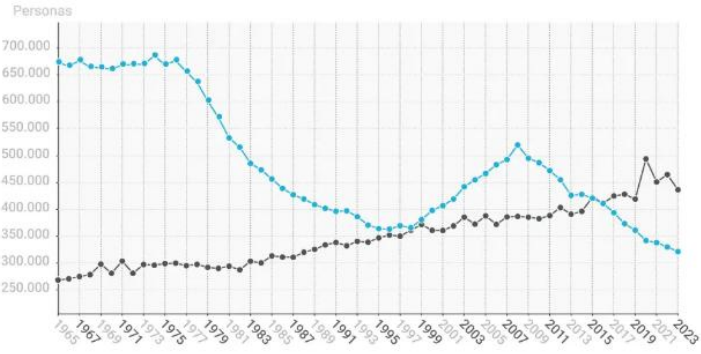
## SALDO ENTRE DEFUNCIONES Y NACIMIENTOS

Primer semestre

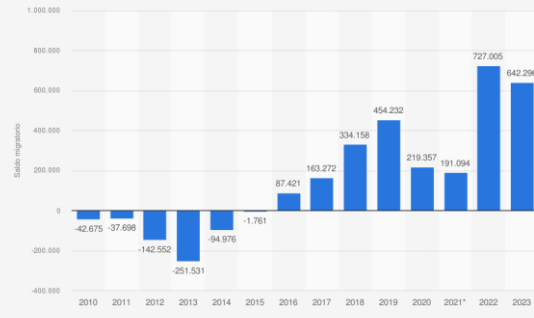


FUENTE: INE  
J.A. | EL MUNDO

España registró 320.656 nacimientos en 2023 (un 24% menos que hace 10 años) y 436.468 defunciones. El saldo vegetativo fue -113.590, el tercero más alto desde que existen datos (1941) tras los de 2020 y 2022.



## Saldo migratorio con el extranjero en España de 2010 a 2023



Fuente: INE (Spain) © Statista 2025  
Información adicional: España, 2010 - 2023

## INFORME POBLACIÓN DE ORIGEN INMIGRADO EN ESPAÑA 2024

sjm SERVICIO ESPAÑA A INMIGRANTES

Nº PERSONAS NACIDAS EN PAÍSES EXTRANJEROS EN ESPAÑA



Grupos más feminizados

- Honduras: 68%
- Paraguay: 65,9%
- Ucrania: 60,7%
- Brasil: 61,8%
- Bolivia: 59,2%

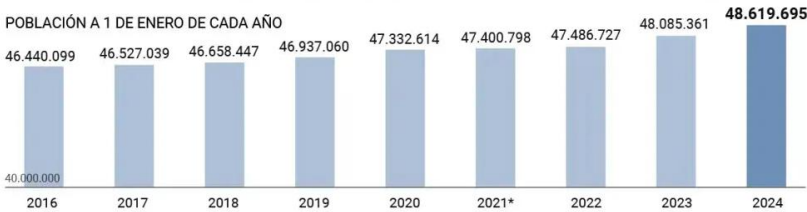
bit.ly/poblacionextranjera24sjm

Fuente: INE



## Evolución de la población española y nacionalidades de los inmigrantes

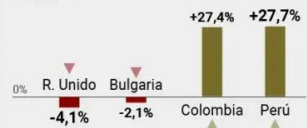
POBLACIÓN A 1 DE ENERO DE CADA AÑO



PRINCIPALES NACIONALIDADES DE RESIDENTES EXTRANJEROS 1 DE ENERO DE 2024



NACIONALIDADES QUE MÁS VARIAN 2023-2024



20minutos FUENTE: INE (a partir de 2021 se implementa una nueva metodología) | GRÁFICO: Henar de Pedro

## INFORME POBLACIÓN DE ORIGEN INMIGRADO EN ESPAÑA 2024

sjm SERVICIO ESPAÑA A INMIGRANTES

PORCENTAJE DE POBLACIÓN RESIDENTE NACIDA EN EXTRANJERO POR REGIÓN

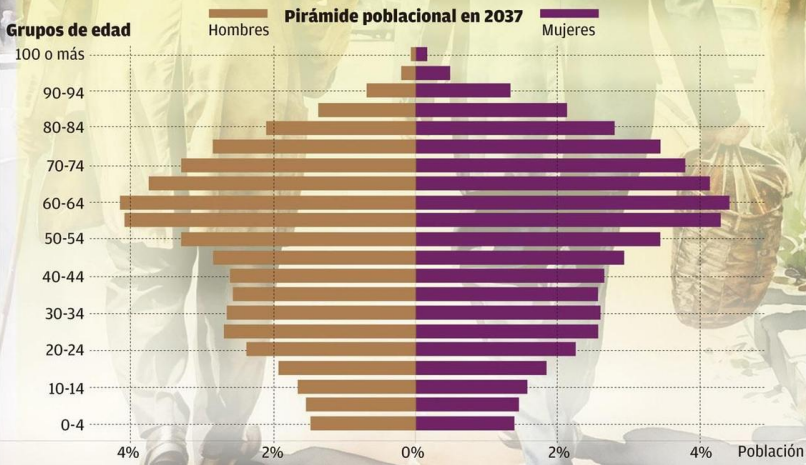
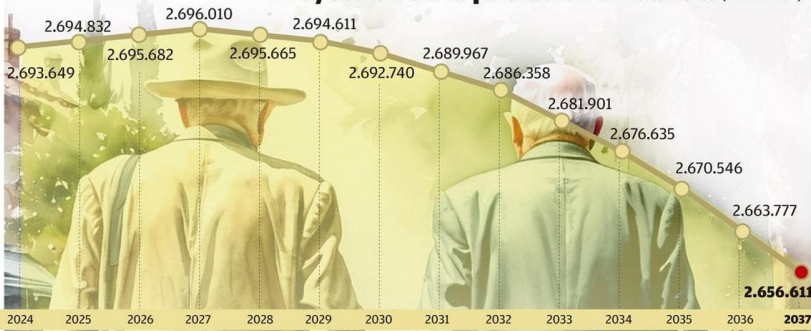


Fuente: INE

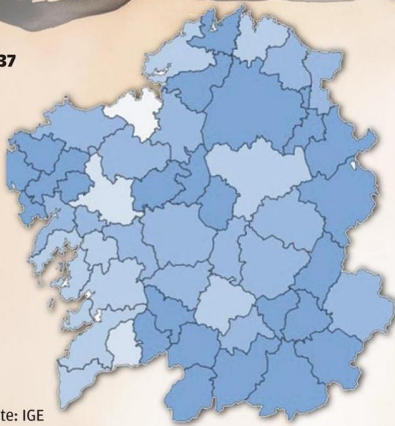
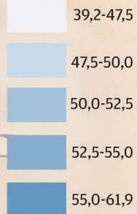
bit.ly/poblacionextranjera24sjm



## Proyección de la población en Galicia (2024-2037)



### Edad media en 2037



Variación de la población 2021-2037  
**-1,49%**

Edad media de la población (2037)  
**51,7**

Porcentaje de la población de 65 y más años (2037)  
**59,30%**

Fuente: IGE