

## PLAUTO: COMEDIA



Titus Maccius Plautus  
(Sarsina, Umbría? Ca. 254 a.C.-184 a.C.)

Sabemos pouco da biografía de Plauto. As referencias bibliográficas que temos indican que naceu na Umbría (podemos supor o dominio da lingua umbra) e que foi escravo antes de triunfar como actor teatral.

É, con Terencio, un dos dous grandes cómicos romanos.



Piccolo Teatro da cidade de Xénova (1955-56). Valeria Valeri e Annibale Ninchi durante a representación da comedia *Amphitruo* de Plauto

## A SÚA OBRA

### ANTECEDENTES

As primeiras manifestacións precursoras do teatro en Roma son:

1. As danzas etruscas, importadas de Etruria, como o seu propio nome indica, que consistían en coreografías ao son da frauta. Os elementos coreográficos son importantes porque farán aparición no teatro romano. Con todo, o papel da música é aínda obxecto de debate.
2. Os versos fesceninos, de ton claramente satírico e burlesco, onde había mozos disfrazados que improvisaban. Tiñan lugar en actos sociais coma as vodas e puideron ter un certo sentido máxico no inicio (a palabra *fascinum* "mal de ollo" semella ter que ver con o nome destes versos. Na literatura oral galega, temos paralelos como as regueifas da comarca de Bergantiños.
3. As *saturae*, interpretadas por actores profesionais, con textos dialogados en verso. Tiveron un papel salientable e atopamos nelas canto, música e danza, elementos con desigual presenza no teatro romano.
4. A primeira peza teatral con texto escrito de Livio Andrónico, no ano 240 a.C. Marcará os trazos esenciais do teatro romano: texto en verso, partes faladas recitadas (*diverbia*) e partes con acompañamento musical (*cantica*) con elementos coreográficos propios do teatro romano. Os actores serán sempre masculinos e usarán máscaras (agás o mimo, no que non se levan máscaras e poderían actuar as mulleres) para representar diversos papeis.

## XÉNEROS TEATRAIS

<b>Comedia</b>	<i>fabula palliata</i>	ambientación e vestimenta gregas
	<i>fabula togata</i>	ambientación e vestimenta romanas
<b>Traxedia</b>	<i>fabula cothurnata</i>	ambientación e vestimenta gregas
	<i>fabula praetexta</i>	ambientación e vestimenta romanas
<b>Outros xéneros teatrais</b>	<i>fabula atellana</i>	personaxes fixos con máscaras ( <i>Maccus, Pappus, Bucco, Dossenus</i> ). Breves, improvisadas, obscenas.
	<i>fabula planipedia</i>	sen máscaras; permítese que mulleres sexan parte do elenco. Prosa.
	pantomima	obras mudas con temática mitolóxica.

### A COMEDIA

A *fabula palliata* era aquela comedia de ambientación e vestimenta (*pallium*) gregas, obras de intriga e enredo con final feliz co amor como tema fundamental. As personaxes e situacións son arquetípicas. Os seus autores representativos son Plauto e Terencio.

A *fabula togata* tiña ambientación e vestimenta (*toga*) romanas, de trama moi simple, chea de elementos obscenos e sátira. Respéctase rigorosamente a escala social dos personaxes (o escravo nunca podería ser máis intelixente que o amo, por exemplo). Os principais representantes son Titinio, Afranio e Ata.



Mosaico do século II d.C. con dúas máscaras de comedia e traxedia.

### A OBRA DE PLAUTO

Plauto comezou a compor as súas obras *circa* 215 a.C. e non deixou de escribir ata a súa morte. As obras que se nos conservan son todas cómicas, e todas dentro das *fabulae palliatae*.

As personaxes, a trama, a ambientación e os modelos son **gregos**. Compúñase coa técnica da **aemulatio**<sup>1</sup>, que tomaba elementos da Comedia Nova ateniense (cuxo maior representante era **Menandro**) e tentaba superala.

A Comedia Nova perdía toda carga política para centrarse na vida **privada** dos personaxes.

Con todo, non se perdía o seu sentido persoal do cómico: no caso de Plauto, adaptábase ao gusto e costumes dos espectadores romanos.

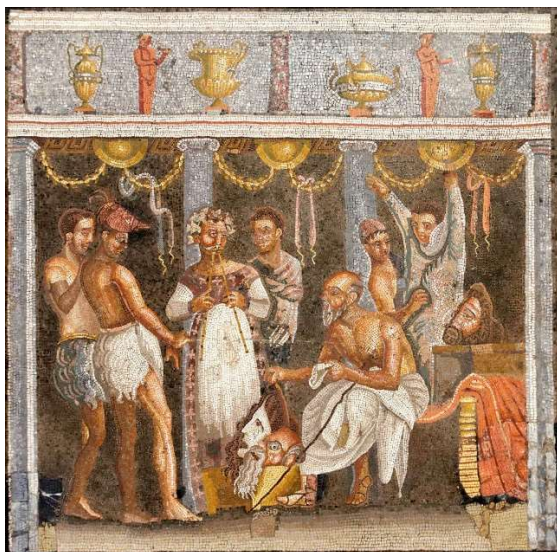
<b>Trama</b>	Habitualmente é unha <b>intriga</b> (típico das obras con <u>obxectos</u> no título) ou un <b>enredo</b> amoroso (dominante nas obras con <u>persoas</u> no título): un mozo namórase dunha moza e tenta conseguila por todos os medios. Un escravo astuto axúdao e engana a calquera outra personaxe que tente impedir o feliz desenlace (casamento) dos protagonistas.	
<b>Personaxes</b> arquetípicos (con nomes en grego que caricaturizan o seu papel). Exemplos:	Mozo namorado. Moza: doce ou castigadora. Meretriz codiciosa. Vello rosmón ou verde. Vello afable. Parásitos...	Nai condescendente co fillo e autoritaria co marido. Escravo sagaz. Vella bébeda e intrigante. O soldado fachendoso. O proxeneta sen escrúpulos.

<sup>1</sup> *Aemulatio, onis* f.: emulación, imitación, competencia, rivalidade.

	É importante saber que, grazas a representar personaxes gregas (por moito que estean adaptadas ao mundo romano), Plauto pode permitirse invertir a escala social. Alén diso, Plauto domina dun xeito xenial a retórica antiga á par que pode usar a linguaxe máis coloquial, o cal atrae ao público e permite que se identifique coas personaxes.								
<b>Estrutura</b> (que adoita seguir o mesmo patrón)	<b>Didascalia:</b> explícanse as circunstancias da obra. <b>Argumento:</b> resume a obra en verso. <b>Prólogo:</b> expón o contido da obra e busca a boa disposición do público. <b>Escenas</b> (propriadamente ditas): desenvolven a acción dramática.								
<b>Finalidade</b>	Buscar a gargallada. Úsase calquera medio para ese fin. Exemplo de recursos: caricatura da realidade, linguaxe ridícula e impropia da personaxe; xogos de palabras; inversión dos roles sociais e ridiculización.								
<b>Temas:</b>	O diñeiro e o amor son omnipresentes en toda a obra de Plauto, pero tamén temos os temas como: <table border="0" style="width: 100%;"> <tr> <td style="width: 50%;">Vodas entre persoas de clases sociais diferentes.</td> <td style="width: 50%;">Obxectos inesperados que supoñen un xiro de guión.</td> </tr> <tr> <td>Viaxes que rematan mal ou con sobreviventes inesperados.</td> <td>Equívocos con xémeos.</td> </tr> <tr> <td>Promesas de mozos fachendosos a mozas impresionables.</td> <td>Reencontros de pais e fillos.</td> </tr> <tr> <td></td> <td>Anciáns que atopan o amor no final da súa vida.</td> </tr> </table>	Vodas entre persoas de clases sociais diferentes.	Obxectos inesperados que supoñen un xiro de guión.	Viaxes que rematan mal ou con sobreviventes inesperados.	Equívocos con xémeos.	Promesas de mozos fachendosos a mozas impresionables.	Reencontros de pais e fillos.		Anciáns que atopan o amor no final da súa vida.
Vodas entre persoas de clases sociais diferentes.	Obxectos inesperados que supoñen un xiro de guión.								
Viaxes que rematan mal ou con sobreviventes inesperados.	Equívocos con xémeos.								
Promesas de mozos fachendosos a mozas impresionables.	Reencontros de pais e fillos.								
	Anciáns que atopan o amor no final da súa vida.								

## AS COMEDIAS DE PLAUTO

As principais comedias de Plauto son:



Mosaico con actores romanos e un músico.  
Casa do Poeta Tráxico, Pompeia.

*Amphitruo*: “Anfitrión”. Xúpiter faise pasar por Anfitrión para ter relacións coa súa muller.

*Aulularia* “Comedia da pota”. Un vello avarento atopa unha pota chea de ouro.

*Miles gloriosus* “O soldado fanfarrón”. Un soldado covarde presume de conquistador.

*Asinaria* “Comedia dos asnos”. Un pai vende a súa indulxencia coa cortesá da que se namorou o seu fillo en troca dunha noite de amor con ela.

*Menaechmi* “Os Menecmos”. Enredo provocado por dous xémeos.

Apuntes feitos a partir dos apuntes de Héctor González, profesor do IES Auga da Laxe.