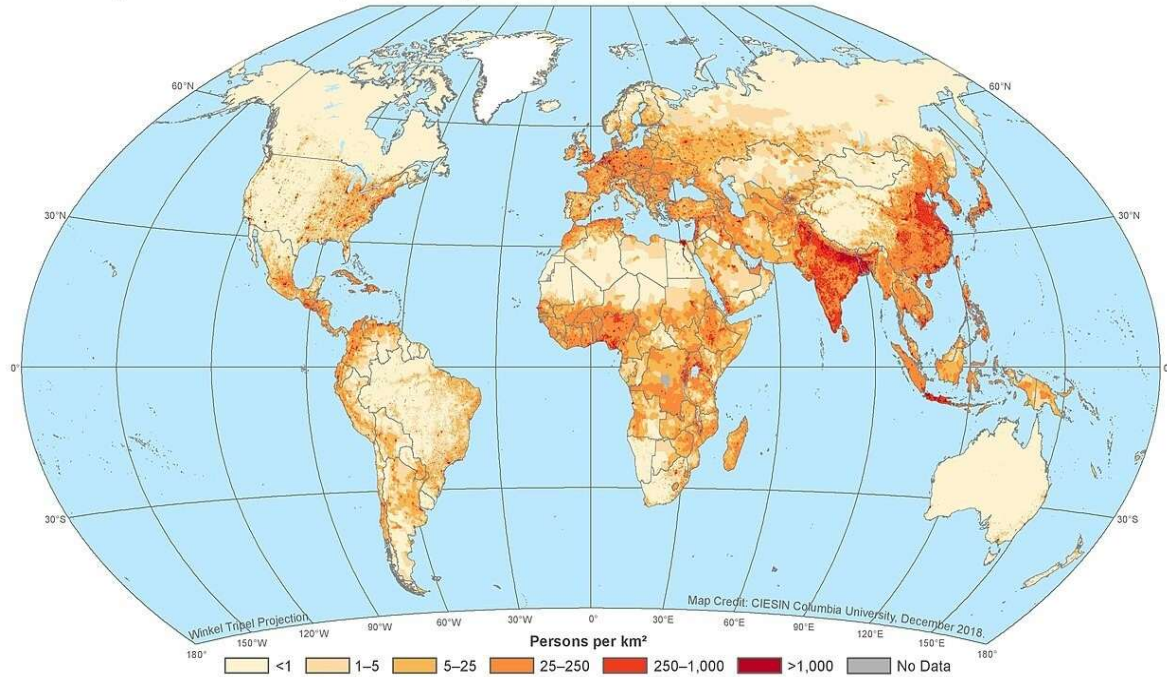




LA POBLACIÓN

Population Density, v4.11, 2020

Gridded Population of the World, Version 4 (GPWv4)



Gridded Population of the World, Version 4 (GPWv4): Population Density, Revision 11 consists of estimates of human population density based on counts consistent with national censuses and population registers for the years 2000, 2005, 2010, 2015, and 2020. A proportional allocation gridding algorithm, utilizing approximately 13.5 million national and sub-national administrative units, is used to assign population counts to 30 arc-second (approximately 1 km at the equator) pixels. The population count rasters are divided by the land area raster to produce population density rasters with pixel values representing persons per square kilometer.

Center for International Earth Data Source: Center for International Earth Science Information Network - CIESIN - Columbia University, 2018. Gridded Population of the World, Version 4 (GPWv4); Science Information Network Population Density, Revision 11. Palisades, NY: NASA Socioeconomic Data and Applications Center (SEDAC). <https://doi.org/10.7927/H49C6VHW>

© 2018. The Trustees of Columbia University in the City of New York.

"Mapa da densidade de poboación humana mundial no 2020" (SEDACMaps, CC-BY-2.0)



ÍNDICE

LA POBLACIÓN

1. LA POBLACIÓN.
2. LOS MODELOS DEMOGRÁFICOS.
 - 2.1 EL modelo demográfico tradicional.
 - 2.2 EL modelo demográfico de transición.
 - 2.3 EL modelo demográfico moderno.
3. LA DISTRIBUCIÓN DE LA POBLACIÓN.
4. EL CASO DE ESPAÑA Y GALICIA: población, movimientos naturales y migratorios.
5. *Ejercicios*

SOLUCIONES.

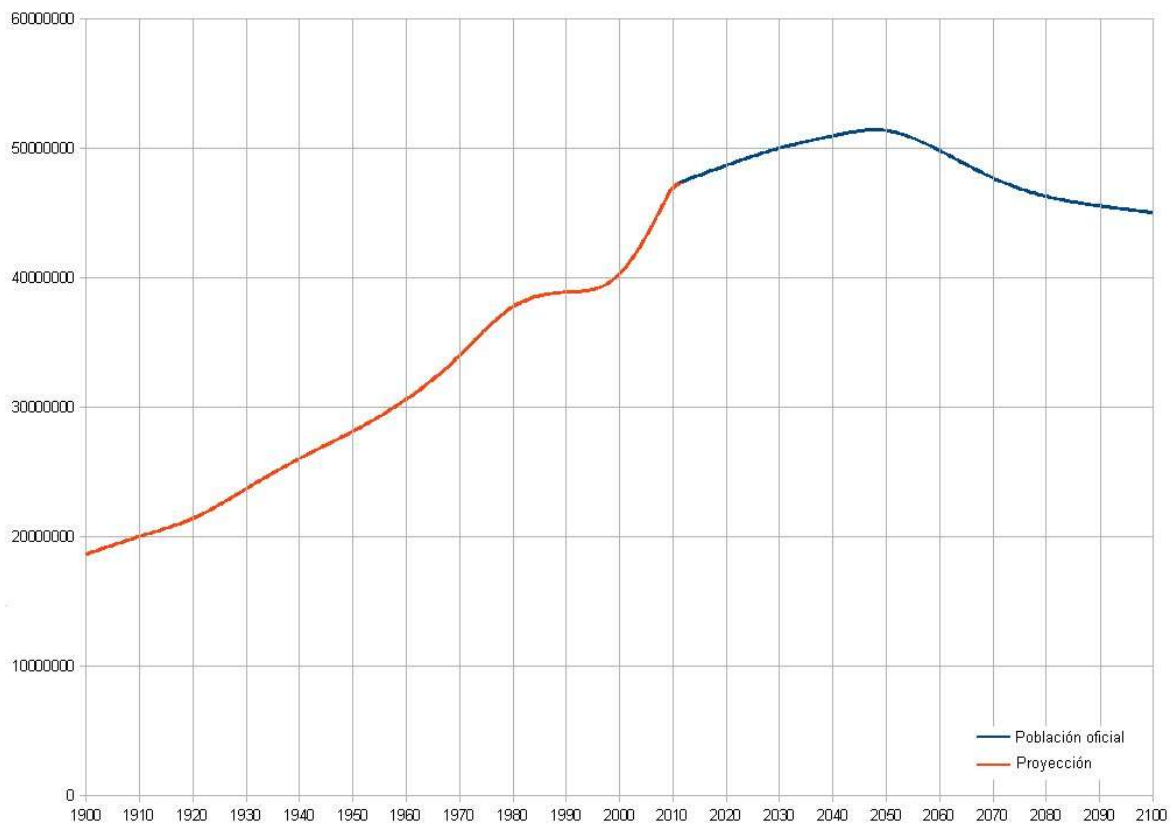
- Ejercicio 1.
- Ejercicio 2.
- Ejercicio 3.
- Ejercicio 4.
- Ejercicio 5.
- Ejercicio 6

1. LA POBOACIÓN

Las Naciones **Unidas** dicen: *"La población mundial es más de tres veces mayor que a mediados del siglo XX. La población mundial alcanzo los 8.000 millones en noviembre de 2022, desde los 2.500 millones de personas estimadas en 1950.*

Se estima que la población mundial aumentará casi 2.000 millones de personas en los próximos 30 años, pasando de los 8.000 millones actuales a los 9.700 millones en 2050, pudiendo llegar a cerca de 10.400 millones para mediados de 2080.

Este crecimiento tan drástico se ha producido en gran medida por el aumento del número de personas que sobreviven hasta llegar a la edad reproductiva, por el incremento gradual de la vida humana, lo que hace aumentar los procesos de urbanización y los movimientos migratorios. Este crecimiento va acompañado de importantes cambios en la tasa de fertilidad. Estas tendencias tendrán importantes repercusiones para las generaciones venideras".



"Evolución da poboación de España desde 1900 a 2100" (1900-2010: datos oficiais; 2010-2100: proxeccións da ONU) (Nafield CC BY-SA-3.0)



2. LOS MODELOS DEMOGRÁFICOS

El **modelo demográfico** contempla las situaciones de natalidad y mortalidad que se dan en una zona en un momento determinado de la historia. Se pueden diferenciar **tres**:

2.1 El modelo demográfico tradicional

Es el modelo de antes del siglo XIX en los países desarrollados y el de algunos países subdesarrollados de hoy. **Se caracteriza por:**

- Altas tasas de natalidad.
- Altas tasas de mortalidad tanto general como infantil.
- Baja esperanza de vida (menos de 60 años).
- Población nueva (0 a 14) muy abundante.

2.2 El modelo demográfico de transición

Es el modelo de los países más desarrollados en el siglo XIX hasta la mitad del XX, y de los países en vías de desarrollo actuales. **Se caracteriza por:**

- Altas tasas de natalidad, pero bajando.
- Descenso fuerte de la mortalidad gracias a los adelantos médicos.
- Esperanza de vida aumentada a los 70 años.
- Predominio de la población adulta.

2.3 El modelo demográfico moderno

Es el modelo de los países más desarrollados. **Se caracteriza por:**

- Bajas tasas de natalidad.
- Bajas tasas de mortalidad general y sobre todo infantil.
- Esperanza longeva +80 años.
- Población media envejecida.

3. LA DISTRIBUCIÓN DE LA POBLACIÓN

La distribución de la población sobre nuestro planeta es muy desigual (foto de portada). Tenemos desiertos demográficos y zonas con más de 1.000 habitantes por km². Para medir la distribución de la población se utiliza el indicador de la **densidad de población**, que establece la relación entre la población y el territorio, expresado en habitantes/km², pero estos datos haga un reparto lineal, son sólo indicativos.

Se considera que una región está **superpoblada** cuando los recursos que tiene no son quienes para mantener a toda la población que vive allí.

Los **factores** que inciden en la actual **distribución de la población** son, entre otros:

- El clima. El clima templado tiene las mayores tasas de población.
- Los suelos agrícolas de calidad.
- El trabajo. Las zonas con demanda laboral, industriales, de servicios atraen poblado.
- La tradición. Zonas que siempre han hecho mucha población, lo normal es que sigan estando densamente pobladas.

3.1 La estructura de la población

La estructura de la población es la distribución de la población por:

- a) Edad.
- b) Sexo.
- c) Estado civil.
- d) Actividad económica.
- e) Otros.

a) La Edad. En una población distinguimos tres grupos en función de la edad:

- Población joven. Entre 0 y 14 años.
- Población adulta. Entre 15 y 64 años.
- Población vieja. Más de 65 años.

1. **Sexo.** En una población nacen siempre más niños que niñas, pero debido a la sobremortalidad masculina (más accidentes masculinos) en la edad adulta-juvenil, ya empatan y luego las mujeres toman ventaja.

b) Estado civil. Este dato no se representa en las pirámides de población pero las personas casadas tienen una esperanza de vida mayor que las solteras (que cada uno saque sus conclusiones).

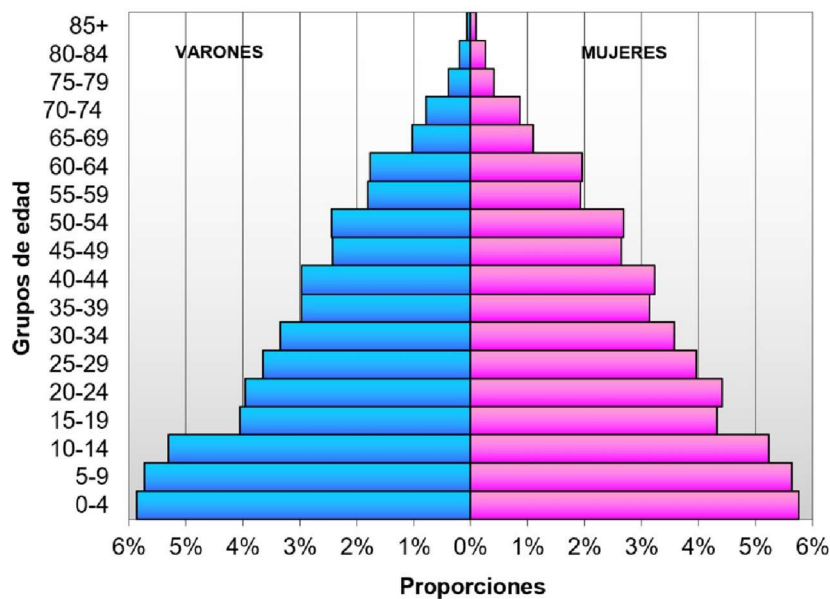
1. **La actividad económica.** Se divide la población entre:

- **Activa.** Es aquella que está en edad y en condiciones de trabajar. Puede estar ocupada o en paro.
- La población **inactiva** es aquella que no realiza actividad remunerada (niños, estudiantes, jubilados).

El dinamismo económico de un área repercute también en la población, ya que a un menor dinamismo (no hay trabajo) corresponde una menor tasa de natalidad.

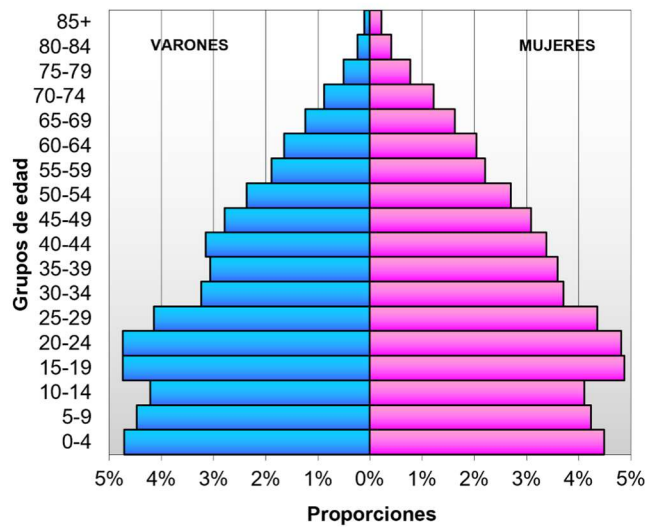
Para representar la estructura de la población por edad y sexo se dan las **pirámides de población**. Para hacerlas se colocan sobre un eje horizontal los efectivos de población, separados por sexos, hombres en la izquierda, mujeres en la derecha, y sobre el eje vertical, los grupos por edad. Dependiendo de la forma que alcance pueden ser:

1. **Expansivas.** Son las que tienen realmente forma de pirámide, base amplia y parte superior estrecha. Característica de los países subdesarrollados. Población muy nueva.



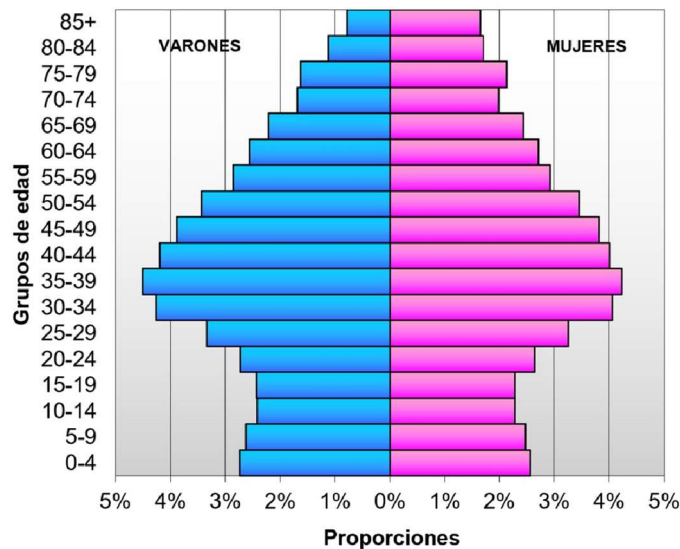
"Pirámide de población de España, censo de 1900" (INE, CC BY 4.0)

1. **Estacionarias.** Tienen una forma más o menos recta con la base algo más ancha. Corresponde a los países en vías de desarrollo. La población adulta y joven es mayoritaria.



Pirámide de poboación de España, censo de 1950" (INE, CC BY 4.0)

1. **Decreciente.** Tiene forma de urna. La base es estrecha en comparación con el cuerpo medio y superior. Indica la población envejecida típica de los países desarrollados.



Pirámide de población de España, censo de 2011" (INE, CC BY 4.0)

Aquí tenemos los tres modelos de pirámides de población que coinciden con los datos de España en 1900, 1950 y 2011.



4. EL CASO DE ESPAÑA Y GALICIA: población, movimientos naturales y migratorios

A partir de **1975** se produce en España y en Galicia una notoria reducción de la natalidad (por debajo del 10 ‰) que responde a la entrada en el **modelo demográfico moderno**, caracterizado por:

- **Reducida tasa de natalidad.** En España es de 1,30 y en Galicia, de menos de 1,1 hijos por mujer. La edad promedio de la maternidad es muy tardía +30 años, lo que no asegura el reemplazo generacional. Sólo se corrige por la llegada de poblado inmigrante.
- **Tasa de mortalidad baja.** Llega a mínimos históricos, pero en aumento debido al envejecimiento de la población.
- **Débil crecimiento natural o vegetativo,** debido a las mínimas tasas de natalidad, lo que acentúa el envejecimiento, sobre todo en las zonas de menor dinamismo económico.

Con los datos del año 2024, redondeando, la **población actual** es:

En Galicia, de 2.700.000 habitantes.

En España, de 48.500.000 habitantes.

Los movimientos migratorios. Tenemos históricamente unas importantes tasas de inmigración (los que llegan) y también de emigración (los que marchan). Dependiendo del momento económico en auge o en declive, se acentúan las salidas o las llegadas de personas. Pero centrándonos en el momento actual, tanto España como Galicia tienen un **saldo migratorio positivo**, llegan más personas de las que se van.

En cifras aproximadas, en **España** tenemos unos 6.000.000 de personas inmigrantes que suponen un 13 % de la población total. Mientras que en **Galicia** suponen solo un 5 %, unas 155.000 personas.

La **ventaja** de esta población es que son adultos jóvenes y, por tanto, llegan para trabajar y formar aquí sus familias, ayudando así en el rejuvenecimiento de la población. Aunque eso no exime de problemas de acogida y de adaptación a las nuevas costumbres.

Actualmente en Galicia, la población inmigrante es fundamentalmente de Venezuela, Brasil, Colombia y Portugal, que se sienten atraídos por la cultura y por el idioma común.

En el caso de España, Marrocos, Rumanía y Colombia son los principales emisores de población.

También hay que hacer mención a que en este mundo cada vez más globalizado aumenta cada vez más el número de **refugiados**, que es, según **ACNUR** (Agencia de la ONU para el Refugiado), *la persona que se encuentra fuera de su país y no puede retornar a su país de origen por temor bien fundado de persecución debido a su raza, religión, nacionalidad, opinión, pertenencia a un determinado grupo social*". En el caso de España, recibimos refugiados, en los últimos años, de Siria, Afganistán y de países de África, y también alguno de América. Actualmente **hay en el mundo más de 43 millones de personas refugiadas**.



"Campo de refugiados saharauis en Tinduf (Argelia)" (Jørn Sund-Henriksen, CC BY-SA-3.0)



EXERCICIOS

Ejercicio 1

¿Cuántos habitantes tenía el mundo a mediados del siglo XX y cuántos tendrá a mediados del siglo XXI según la ONU?

Ejercicio 2

Hay tres modelos en la teoría de la transición demográfica, ¿en cuál está Galicia? Razona tu respuesta.

Ejercicio 3

¿Los factores de distribución de la población son? Escoge la correcta.

- a) Clima, calidad del suelo, altitud, tradición.
- b) Tradición, calidad del suelo y trabajo.
- c) Trabajo, calidad del suelo, tradición y clima.
- d) Trabajo, sol, tradición y altitud.



Ejercicio 4

Enumera los 4 parámetros básicos de la estructura de la población.

Ejercicio 5

Busca la pirámide actual de España y explica a qué modelo pertenece. Razona la respuesta.

Ejercicio 6

¿Fíjate bien, parece un trabalenguas, que es un inmigrante y que es un emigrante? Escoge la respuesta correcta.

- a) El inmigrante es quien abandona su país y el emigrante es quien llega.
- b) El emigrante llega a su país y el inmigrante se va a otro.
- c) El emigrante es quien marcha desde su país y el inmigrante es quien marchó antes.
- d) El inmigrante es quien llega a un país nuevo y el emigrante es quien abandona su país.



SOLUCIÓNS

Exercicio 1

Cantos habitantes tiña o mundo a mediados do século XX e cantos terá a mediados do século XXI segundo a ONU?

- **2.500 millóns** de habitantes.
- **9.700 millóns** de habitantes.

Exercicio 2

Hai tres modelos na teoría da transición demográfica, en cal está Galicia? Razona a túa resposta.

- Está no modelo demográfico **moderno**, característico dos países desenvolvidos. Con baixa taxa de natalidade e mortalidade, alta esperanza de vida, pouco crecemento vexetativo e poboación moi avellentada.

Exercicio 3

Os factores de distribución da poboación son? Escolle a correcta. a) Clima, calidade do solo, altitude, tradición.

- b) Tradición, calidade do solo, sol e traballo.
- c) **Traballo, calidade do solo, tradición e clima.**
- d) Traballo, sol, tradición e altitude.

Exercicio 4

Enumera os 4 parámetros básicos da estrutura da poboación.

- Idade
- Sexo
- Estado civil
- Actividade económica

Exercicio 5

Busca a pirámide actual de España e explica a que modelo pertence. Razona a resposta.



A POBOACIÓN / SOLUCIÓNS

- Pertence ao modelo **decrecente** xa que ten forma de urna. A base é estreita en comparación co corpo medio e superior. Indica a poboación envellecida típica dos países desenvolvidos.

Exercicio 6

Fíxate ben, que é un inmigrante e que é un emigrante? Escolle a resposta correcta.

- a) O inmigrante é o que sae do seu país e o emigrante é o que chega.
- b) O emigrante chega ao seu país e o inmigrante vai para outro.
- c) O emigrante é o que marcha do seu país e o inmigrante é o que marchou antes.
- d) **O inmigrante é o que chega a un novo país e o emigrante é o que sae do seu país.**



A POBOACIÓN / SOLUCIÓNS