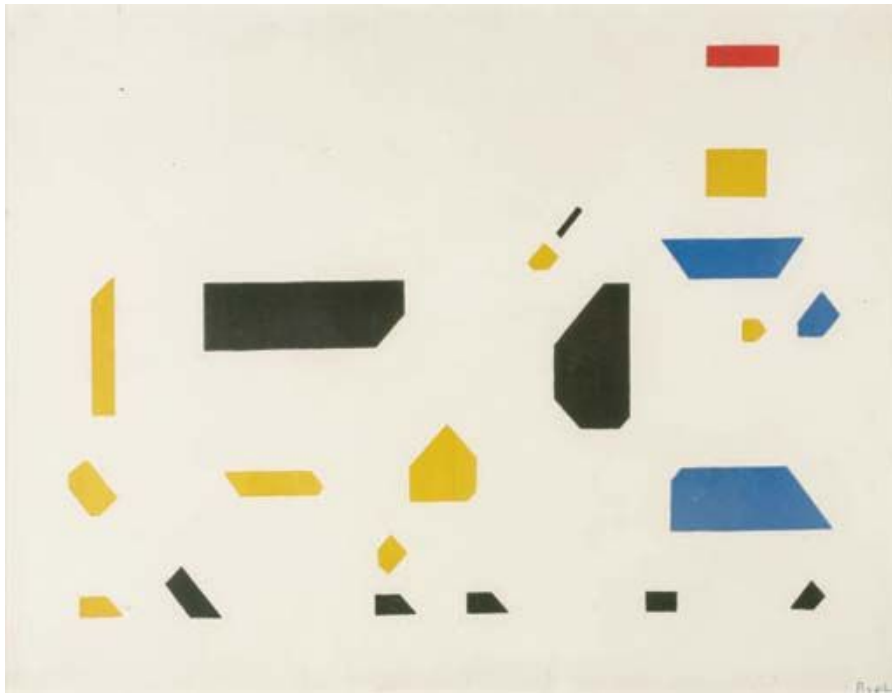


3.1 Geometrización



Woman and cow, Bart van der Leek

***Der Stijl* y el proceso de 'geometrización'**

Der Stijl ('el estilo') (1917-1931) es un movimiento pictórico fundado por los artistas holandeses Bart van der Leek, Theo van Doesburg y Piet Mondrian. Este movimiento abogaba por una eliminación de los elementos representativos de la pintura, hasta llegar a una abstracción geométrica tan pura que los cuadros de los tres autores eran difícilmente diferenciables en los inicios del movimiento. Poco a poco, cada uno de ellos fue incorporando elementos característicos, como se verá a continuación.

Bart van der Leek nació en Utrecht en 1876, y su obra permite ilustrar el llamado "proceso de geometrización", en el que la realidad es simplificada hasta sus formas más simples. Van der Leek comenzó su labor artística haciendo vidrieras de colores, para posteriormente centrarse en la pintura, principalmente de paisajes. En sus inicios, su estilo era naturalista, pero fue evolucionando gradualmente hacia una simplificación de las formas hasta volverse completamente abstracto, tras conocer a Mondrian y Van Doesburg.

La obra de Van der Leek resulta ideal para comprender en qué consiste el proceso de geometrización, pues es en la que el resultado final permite todavía visualizar la realidad de partida, mientras que esto es casi imposible en las obras de los demás autores del movimiento *Der Stijl*. Como ya hemos adelantado, este proceso consiste en simplificar la realidad todo lo posible hasta quedarnos solamente con las formas geométricas elementales que la definen. Se

trata de eliminar lo accesorio, lo superfluo, “desnudar” la imagen hasta sus formas más simples.

Este proceso puede apreciarse de manera muy clara en las obras de este autor que se muestran a continuación:



Le faneur, Bart van der Leek



Composition, Bart van der Leek

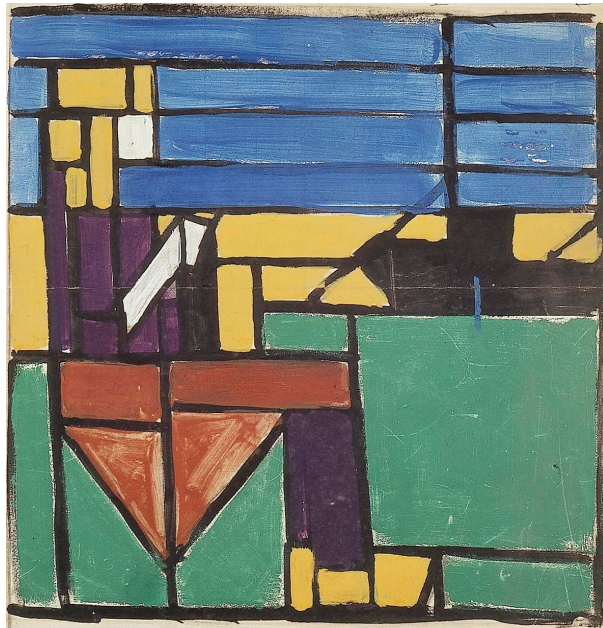
Este proceso puede parecer simple, pero basta con intentar reproducirlo sobre una imagen concreta para darse cuenta de que, tras la aparente simplicidad, existen algunas circunstancias que complican su realización: ¿qué elementos de la imagen original son prescindibles? ¿Hasta qué punto podemos simplificar la realidad sin que deje de ser reconocible? ¿Qué figura geométrica elemental (o combinación de las mismas) representa mejor los diferentes objetos originales?

A pesar de la sencillez que observamos en los cuadros de Van der Leek, la abstracción geométrica como corriente pictórica tiene seguidores que llevaron este proceso al extremo, de manera que en sus obras no se percibe relación alguna con objetos o imágenes reales; las figuras geométricas son las protagonistas en exclusiva de las mismas.

En la obra de Theo van Doesburg (Utrecht, 1883 - Davos, 1931), uno de los cofundadores de *Der Stijl*, el proceso de simplificación de la realidad hasta las formas elementales es diferente al que veíamos en Van der Leek, a pesar de que ambos comparten la idea subyacente en el

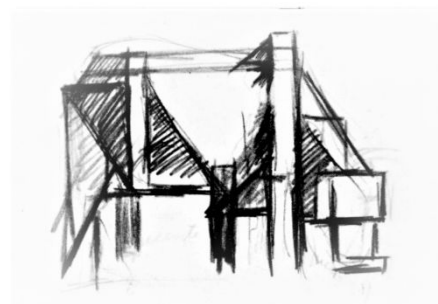
mismo. La obra de Van Doesburg es quizás más variada, muestra una mayor evolución que Van der Leek y en ella es posible apreciar diferentes grados de geometrización.

En su cuadro *Mujer calcetando en el muelle* (1916), la escena se representa usando elementos geométricos con los que se forman las personas y los objetos de la misma. La realidad es fácilmente perceptible en el cuadro. Esta obra sería el ejemplo de un primer nivel de complejidad en la geometrización.



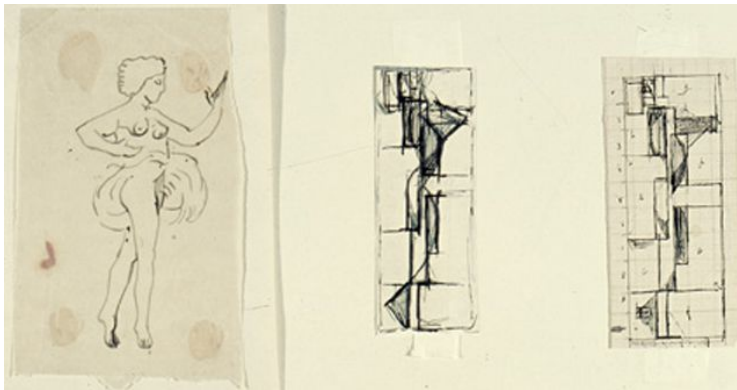
"Mujer calcetando en el muelle", Theo Van Doesburg

Tan solo un año más tarde, Van Doesburg pinta su obra *Composición*, la cual presenta muchas similitudes con los trabajos de Van der Leek. En esta obra, las formas son más simples, aisladas; se alejan hasta el extremo de la realidad que se pretende representar.



La vache (serie), Theo van Doesburg

En su obra *Tarantella* (1918), la imagen final se reduce a un conjunto de líneas verticales y horizontales, lo cual hace casi imposible reconocer en el cuadro la realidad de partida. Los bocetos que se conservan nos muestran con gran claridad el trabajo de este pintor.

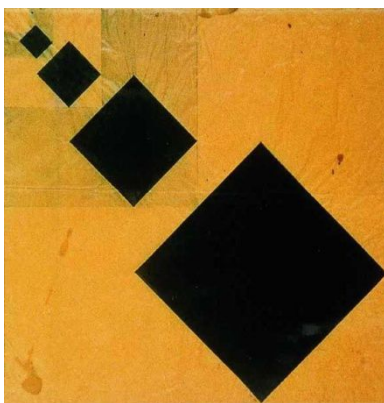


Estudios para Tarantella, Theo van Doesburg (1918)
Centraal Museum, Utrecht. Wikimedia



Tarantella, Theo van Doesburg (1918). Localización desconocida. Wikimedia

Gradualmente, el proceso de abstracción se va haciendo más radical en la obra de este autor holandés, hasta llegar a las llamadas “composiciones aritméticas” (alrededor de 1930), en las que el protagonismo de los cuadros es asumido por formas muy simples, colores primarios, ángulos rectos, alejándolos completamente de imágenes y objetos reales.

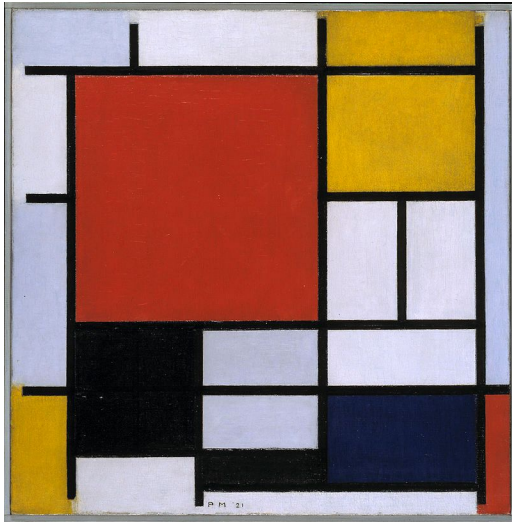


Estudio para composición aritmética, Theo van Doesburg (1929). Centraal Museum, Utrecht.



Composición aritmética XV, Theo van Doesburg (1925). Museum Sztuki, Lodz.

Estas últimas obras pueden servirnos de enlace con la del otro gran representante de la abstracción geométrica y del movimiento *Der Stijl*: Piet Mondrian. En las pinturas de Mondrian podemos observar el color y la geometría en sus expresiones más simples: líneas verticales y horizontales, colores primarios, blancos y negros... La abstracción geométrica llevada hasta el límite.



Composition en rouge, jaune, bleu et noir, Piet Mondrian (1921)

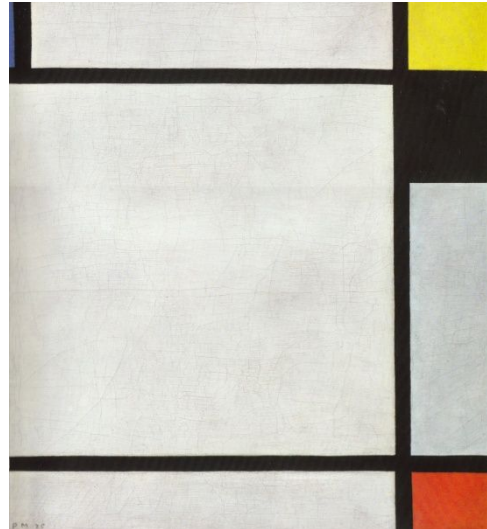


Tableau N VII, Piet Mondrian (1925)

La lista de artistas en cuyos trabajos pueden encontrarse elementos geométricos es muy amplia y no es un objetivo de este curso el realizar un estudio en profundidad de la abstracción geométrica, sino mostrar ejemplos que ilustren de manera clara su proceso de creación, la simplificación de la realidad hasta llegar a las formas elementales y los diversos grados de profundización posibles a la hora de aplicarla a la pintura.