

TEMA 6. PSICOLOGÍA SOCIAL

PSICOLOGÍA 2º DE BACH

PSICOLOXÍA SOCIAL. PSICOLOXÍA DE MASAS

O ser humano é o menos capacitado dos animais para sobrevivir só.

O illamento causa grandes problemas !

Necesitamos vivir en sociedade

DETERMINA

Aprendizaxe
Capacidades
Crenzas
Costumes

DETERMINA

Personalidade
(e os seus trastornos)
Conduta

PSICOLOXÍA SOCIAL. PSICOLOXÍA DE MASAS



▶ *Os problemas do illamento prolongado*



▶ *Os hikikomori*

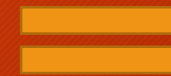
PSICOLOXÍA SOCIAL. PSICOLOXÍA DE MASAS

**Propias do
individuo**

(gustos, afinidades,
etc.)



**Influencia da
sociedade**



Personalidade

PSICOLOGÍA SOCIAL. PSICOLOGÍA DE MASAS

**TEORÍAS SOBRE A PSICOLOGÍA
DE MASAS**

PSICOLOXÍA SOCIAL. PSICOLOXÍA DE MASAS

- As **teorías da psicoloxía de masas** tentan explicar:
 - A influencia que exercen as accións de grandes grupos sociais sobre a identidade e a conduta dos individuos
 - Como esa influencia repercute no momento da toma de decisións e na participación en procesos sociais: política, patróns de consumo, crenzas relixiosas...



PSICOLOXÍA SOCIAL. PSICOLOXÍA DE MASAS

- Os estudos sobre a conduta das masas **xorden no século XX** en relación con tres ámbitos:
 - As **convulsións e revolucións políticas nas que a participación de masas foi decisiva**: revolución soviética, nazismo, revolucións obreiras...
 - As **transformacións económicas** que implicaron a concentración de grandes industrias e novas contornas laborais, e o **xurdimento paulatino dunha sociedade de consumo**.
 - Os **espectáculos e medios de comunicación de masas**: cine, prensa de grande tirada, exposicións universais... que facían pensar nun novo tipo de público.



PSICOLOXÍA SOCIAL. PSICOLOXÍA DE MASAS. Teorías sobre a psicoloxía de masas.

- Os estudos en psicoloxía das masas atenden a tres procesos fundamentais:
 - ❑ A masa e a súa constitución.
 - ❑ Medios polos que a masa consegue influír na personalidade e na conduta individual.
 - ❑ Modificacións psíquicas producidas no individuo inserto nunha masa.



PSICOLOXÍA SOCIAL. PSICOLOXÍA DE MASAS. Teorías sobre a psicoloxía de masas.

- ❑ **A masa e a súa constitución.** ←
- ❑ Medios polos que a masa consegue influír na personalidade e na conduta individual.
- ❑ Modificacións psíquicas producidas no individuo inserto nunha masa.

PSICOLOXÍA SOCIAL. PSICOLOXÍA DE MASAS. Teorías sobre a psicoloxía de masas.

- Unha masa é un **conxunto multitudinario desestruturado de persoas que actúan da mesma forma en base a uns sentimentos, crenzas ou obxectivos comúns**, aínda que estes non sexan racionais ou non estean claramente definidos.



PSICOLOGÍA SOCIAL. PSICOLOGÍA DE MASAS. Teorías sobre a psicología de masas.

Corrientes psicológicas que estudan as masas



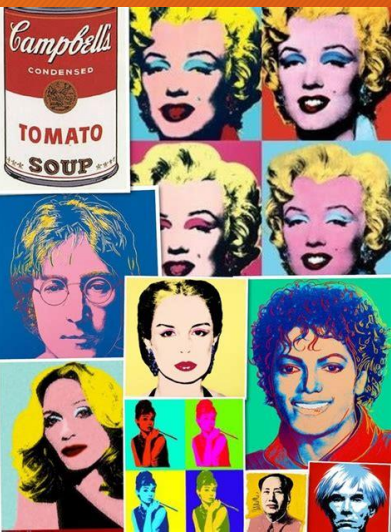
Visión positiva

- Antielitista
- Instintiva
- Imprevisible
- Renovadora
- Irreprimible
- Creativa
- Asociada á cultura popular
- Transformadora
- Xuvenil



Visión negativa

- Alienante
- Instintiva - irracional
- Manipulable
- Simplificadora (prejuicios)
- Dogmática
- Carente de conciencia histórica
- Baixo nivel cultural
- Irresponsable
- Cega
- Infantil



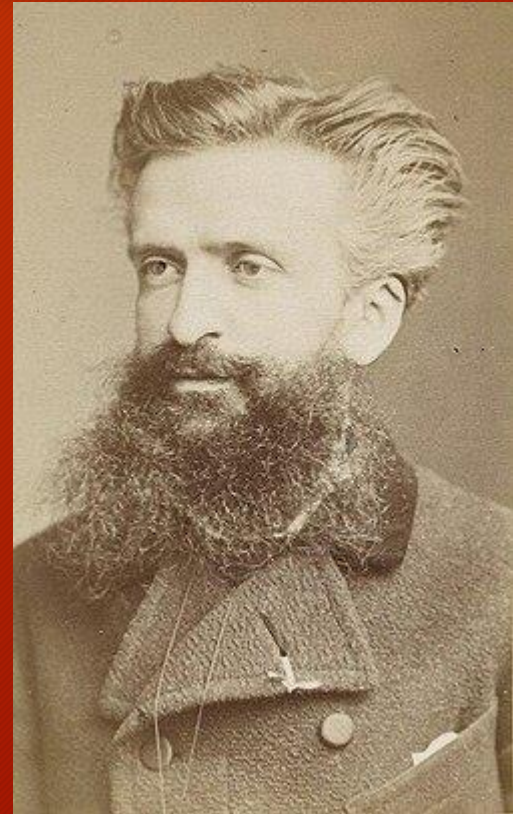
PSICOLOXÍA SOCIAL. PSICOLOXÍA DE MASAS. Teorías sobre a psicoloxía de masas. Gustave Le Bon.



- Un dos pioneiros no estudo do comportamento das masas foi o físico e sociólogo francés **Le Bon** (1841-1931).
- O seu traballo sobre as masas cobrou moita importancia na primeira metade do século XX, cando se comezou a aplicar para estudar as reaccións dos grupos aos medios de comunicación masivos.

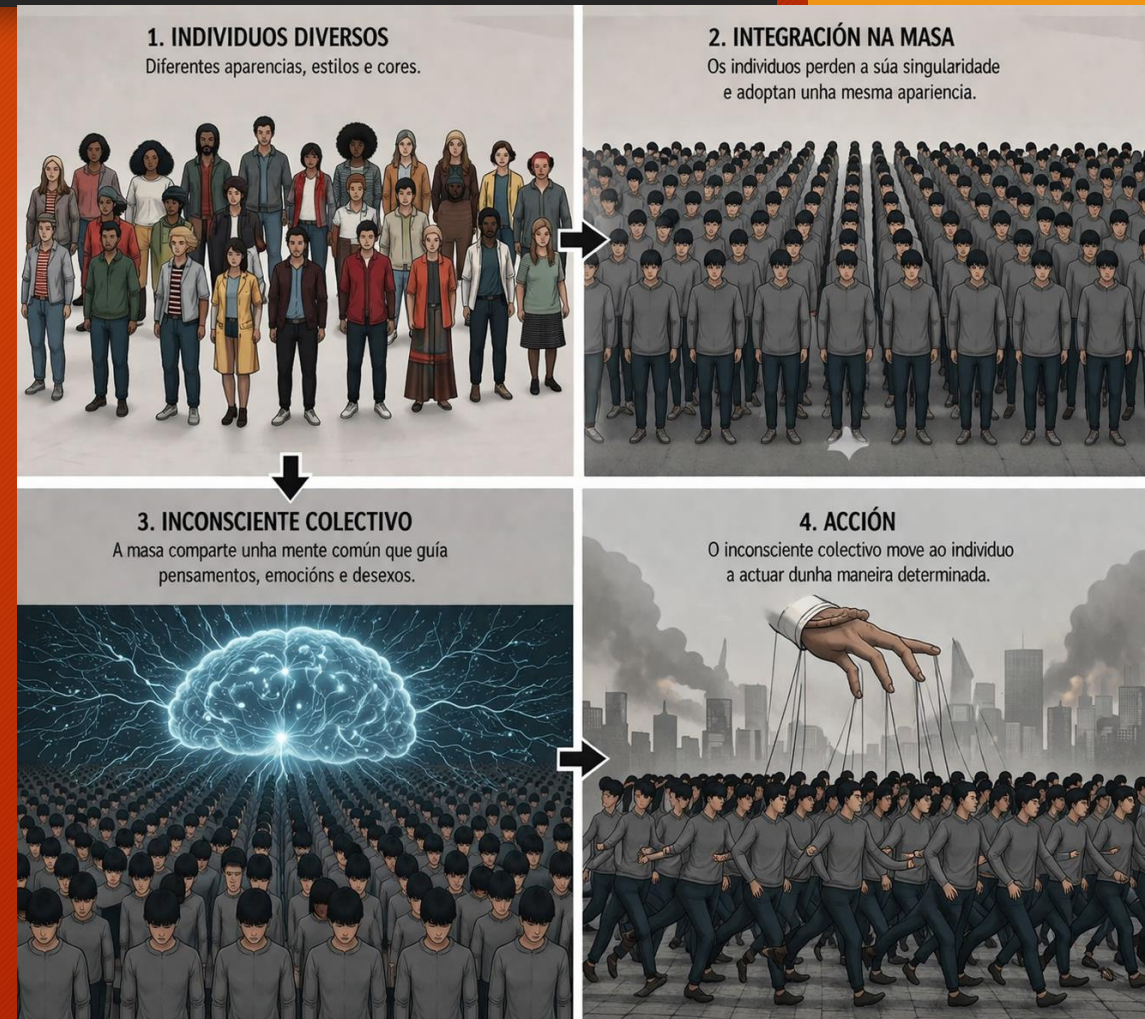
PSICOLOXÍA SOCIAL. PSICOLOXÍA DE MASAS. Teorías sobre a psicoloxía de masas. Gustave Le Bon.

- A tese central é o concepto de **Alma da Masa**.
- Le Bon afirma que en determinadas situacións os individuos agrupados nunha multitude perden a súa personalidade consciente, e todos os sentimentos e ideas dos individuos orientáanse na mesma dirección, formando unha alma colectiva e transitoria que dá lugar a unha masa.



PSICOLOXÍA SOCIAL. PSICOLOXÍA DE MASAS. Teorías sobre a psicoloxía de masas. Gustave Le Bon.

- Os **individuos dentro da masa** funcionan coma células dun corpo que manifesta características moi diferentes ás que teñen os individuos fóra del e conforman un ***inconsciente colectivo***.
- Ese inconsciente **move o individuo a actuar**.



PSICOLOGÍA SOCIAL. PSICOLOGÍA DE MASAS. Teorías sobre a psicología de masas. Gustave Le Bon.

CÓMO SE CREA UNHA MASA?



PSICOLOXÍA SOCIAL. PSICOLOXÍA DE MASAS. Teorías sobre a psicoloxía de masas. Gustave Le Bon.

- Para que unha masa se forme é preciso:
 - Un **grande número de persoas** que adquiren unha dirección ou obxectivo común. A inmersión nun grande número de persoas **permite dar saída aos instintos que antes se freaban por medo**. O gran número produce **sentimento de seguridade, anonimato, irresponsabilidade...**
 - O **contaxio dos sentimentos** que orientan a acción, facendo que -en ocasións- os individuos sacrifiquen o seu interese persoal en favor do interese colectivo (por medo a quedarse fóra e perder os “beneficios” do grupo en moitos casos)
 - A **suxestión dun líder**. Sen un líder que dirixa a masa cara a un obxectivo, esta disólvese. A capacidade do líder radica en canalizar os sentimentos contaxiados aos individuos cara a un obxectivo e unha conduta comúns. As masas son estúpidas e incapaces de accións intelixentes en ausencia dun líder, mais desde o punto de vista dos sentimentos son moito máis fortes que o individuo illado.



CÓMO SE FORMA LA MASA MAGA Y CÓMO TRUMP LA UTILIZA: UN PROCESO

1 INDIVIDUOS DIVERSOS

Millones de personas con preocupaciones, frustraciones e intereses distintos.



FRUSTRACIONES COMUNES

- Economía y empleo
- Inmigración
- Pérdida de identidad cultural
- Desconfianza hacia las élites
- Sensación de no ser escuchados

2 FORMACIÓN DE LA MASA

Se reúnen en mítines, redes sociales y comunidades alrededor de un objetivo común: "Hacer grande a Estados Unidos de nuevo".



QUÉ OCURRE AQUÍ

- Sentimiento de pertenencia
- Anonimato dentro del grupo
- Sensación de seguridad
- Menor autocensura
- "No estoy solo"

3 CONTAGIO E INCONSCIENTE COLECTIVO

Las emociones se contagian rápidamente. Se forma una mentalidad compartida basada en sentimientos más que en análisis racional.



QUÉ OCURRE AQUÍ

- Emociones dominantes: enfado, orgullo, miedo, esperanza
- Se simplifican los mensajes en consignas
- Los individuos piensan menos como personas y más como parte del grupo
- Nace el "inconsciente colectivo"

4 EL LÍDER: TRUMP

Trump aparece como el líder que entiende a la masa, valida sus emociones y marca el objetivo y el camino.



TRUMP HACE TRES COSAS CLAVE

1. Define enemigos claros (inmigrantes, "el sistema", medios, demócratas, etc.)
2. Canaliza las emociones de la masa
3. Marca objetivos y acciones concretas

5 ACCIÓN COORDINADA DE LA MASA

La masa actúa de forma unida, movida por el líder y el inconsciente colectivo.



EJEMPLOS DE ACCIONES

- Votar masivamente
- Asistir a mítines
- Difundir mensajes en redes
- Protestar y presionar
- "Defender" al líder frente a críticas

CÓMO TRUMP UTILIZA A LA MASA (EN CICLO CONTINUO)



ESCUCHA Y OBSERVA
Detecta las frustraciones más profundas de la gente.



MENSAJE SIMPLE Y EMOCIONAL
Convierte problemas complejos en consignas fáciles de entender.



VALIDA Y REFUERZA
Dice lo que la masa quiere oír. Refuerza su identidad y emociones.



DIRIGE LA ENERGÍA
Marca un objetivo y una acción concreta.



MOVILIZA
La masa actúa con fuerza, sintiéndose parte de algo más grande.



SE REPITE EL CICLO
Cada acción refuerza la unión, la emoción y la lealtad al líder.

RESULTADO: UNA MASA LEAL, MOTIVADA Y DISPUESTA A ACTUAR, QUE TRUMP PUEDE GUIAR HACIA SUS OBJETIVOS POLÍTICOS.

PSICOLOXÍA SOCIAL. PSICOLOXÍA DE MASAS. Teorías sobre a psicoloxía de masas. Gustave Le Bon.

- As **características fundamentais** dunha masa son:
 - **Impulsividade:** As multitudes móvense por impulsos externos e inconscientes e, en ocasións, contra os intereses dos individuos que as compoñen
 - **Volubilidadade:** Son pouco constantes e poden pasar de estados de agresividade a estados contrarios dunha forma doada.
 - **Irritabilidade.:** A masa ampara as condutas individuais e impulsa os individuos a actuaren de forma non habitual, con agresividade, por exemplo.



PSICOLOGÍA SOCIAL. PSICOLOGÍA DE MASAS. Teorías sobre a psicología de masas. Gustave Le Bon.

CÓMO ACTÚA A MASA?



PSICOLOXÍA SOCIAL. PSICOLOXÍA DE MASAS. Teorías sobre a psicoloxía de masas. Gustave Le Bon.

- A forma de actuar dunha masa:
 - **Pensa case sempre por medio de imaxes, e feitos que terían múltiples interpretacións** (por exemplo a escaseza nun supermercado concreto), pero que teñen o mesmo sentido para unha multitude a causa do contaxio da primeira interpretación (non vai a haber produtos de hixiene, vou comprar todos por si acaso!!), que se transforma nunha suxestión contaxiosa.



INTERPRETACIÓN
PRIMEIRA



Reacción da masa



PSICOLOXÍA SOCIAL. PSICOLOXÍA DE MASAS. Teorías sobre a psicoloxía de masas. Gustave Le Bon.

- Susténtanse en base a **ideas fundamentais moi sinxelas e estables** que gardan relación con crenzas relixiosas, tradicións ou opinións morais



PSICOLOXÍA SOCIAL. PSICOLOXÍA DE MASAS. Teorías sobre a psicoloxía de masas. Gustave Le Bon.

- As **ideas da masa non están sustentadas en razoamentos, senón en relacións aparentes, asociacións de semellanza ou analoxías aparentes**. A masa non é quen de establecer mecanismos de reflexión, que están reservados ao individuo, e por iso acepta facilmente razoamentos impostos.



Éxito
Premios
Cartos



Razonamento da masa

"Todos os xogadores de éxito de videoxogos, usan cadeiras especiais"



Conducta da masa
"Se quero ser bo teño que comprar esa cadeira especial"

PSICOLOXÍA SOCIAL. PSICOLOXÍA DE MASAS. Teorías sobre a psicoloxía de masas. Gustave Le Bon.

- A imaxinación é a capacidade máis forte das **masas**. Ao pensaren por imaxes e deixarse impresionar por elas, é **dado que as lendas e os ideais sexan o impulso da acción.**



PSICOLOXÍA SOCIAL. PSICOLOXÍA DE MASAS. Teorías sobre a psicoloxía de masas. Gustave Le Bon.



Odín (mitoloxía xermánica / nórdica)



Extreme Right Wing Symbols

Swastika	Triskele / 777	Deaths Head	Schutzstaffel / SS Runes
Sun Wheel and Celtic Cross	*Odin's Rune / Othala Rune	Iron Eagle & Celtic Cross	Hammerskin
Aryan Nations Sword & Wolf's Hook	White Power	Elhaz Rune* - Tree of Life*	Stormfront Logo
Seig Heil over Celtic Cross	British Union of Fascists	Iron Cross with Swastika	Nazi SA Symbol
Crucified Skinhead	*Valknot- 'Slain Warriors' (Norse)	Hungarian Arrow & Cross	KKK Capirote (Hood)
*Thor's Hammer	Blood Drop (KKK)	Black Sun - Schwarze Sonne	Wolf's Hook Rune

PSICOLOXÍA SOCIAL. PSICOLOXÍA DE MASAS. Teorías sobre a psicoloxía de masas. Gustave Le Bon.

- Os **cambios son difíciles** e supoñen unha modificación das ideas estables, pero unha vez que se establece unha nova idea (ben porque substitúe as anteriores ou porque se fusiona con elas) convértese nunha tendencia irresistible.
- As masas **sempre van atrasadas** en ideas moitas xeracións.



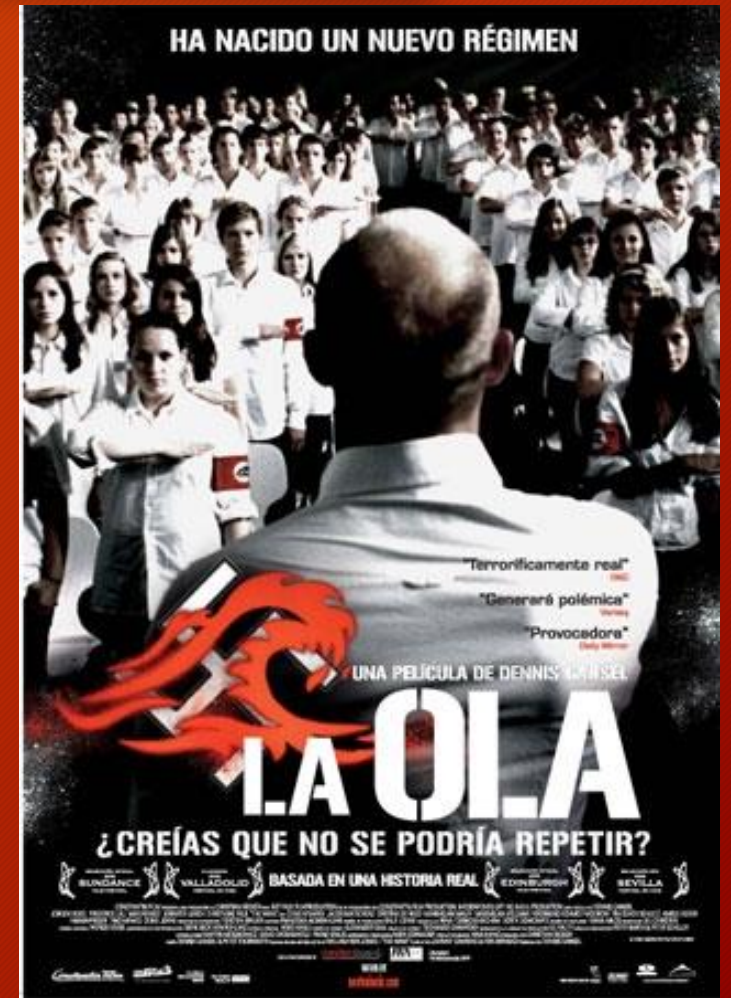
PSICOLOXÍA SOCIAL

MARGARET MEAD
“Sexo e roles sociais”



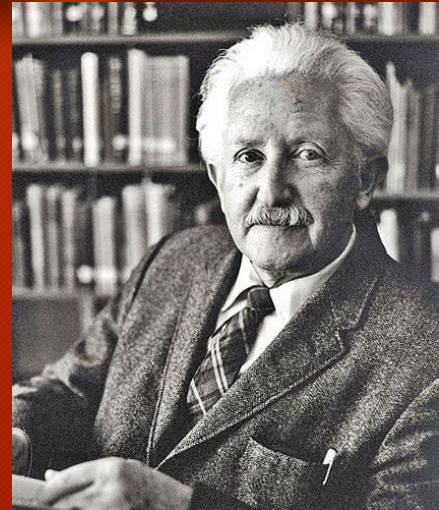
Psicología social. Experimento da Terceira Onda

- Creado polo profesor de secundaria **Ron Jones** en **1967**.
- Buscaba amosar aos seus estudantes **como xorden os réximes totalitarios**



PSICOLOXÍA SOCIAL. PSICOLOXÍA DE MASAS. Teorías sobre a psicoloxía de masas. Psicoloxía de Erikson.

- Para Erikson, **o desenvolvemento do eu** non ocorre de forma illada, **é un proceso psicosocial**.
- Afirma que un eu ben desenvolvido permite unha integración social activa e crítica, mentres que un **eu débil pode levar ao illamento ou a unha absorción destrutiva dentro de movementos de masa ou identidades colectivas ríxidas**.
- Erikson acuñou o termo **crise de identidade** (definido como un período crucial de **autorreflexión e exploración** que ocorre principalmente durante a adolescencia, aínda que os seus efectos e resolucións se estenden ao longo de toda a vida.)



PSICOLOXÍA SOCIAL. PSICOLOXÍA DE MASAS. Teorías sobre a psicoloxía de masas. Psicoloxía de Erikson.

Etapas do desenvolvemento psicosocial

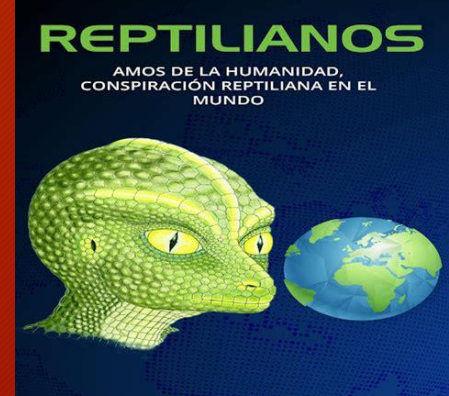
IDADE	CONFLITO	CONTEXTO SOCIAL DE DESENVOLVEMENTO
0-18 meses	Confianza / Desconfianza	A relación coa nai determina os demais vínculos sociais. Pode xerar sentimentos de confianza, frustración ou satisfacción.
18 meses - 3 anos	Autonomía / Vergoña ou dúbida	Autonomía motora e psicolóxica dentro da familia. Pode xerar sentimentos de dúbida ou vergoña no proceso de aprendizaxe ou de aceptación do seu corpo.
3-5 anos	Iniciativa / Culpa	Relacións con outros nenos e conflitos familia-amigos. Pode xerar habilidades, curiosidade e comportamento creativo; tamén culpabilidade se a relación familia-amigos é conflitiva.
6-12 anos	Laboriosidade / Inferioridade	Escola e familia determinan o grao de esforzo, a curiosidade e o progreso na formación da identidade. Pode xerar visión positiva ou negativa do propio eu, sensación de inferioridade ou reforzar a autoestima. Importancia da estimulación positiva.
13-20 anos	Identidade / Difusión da identidade	Grupo de pares e independencia da familia. Comezan a desenvolver un ego autónomo. Pode xerarse confusión coa identidade, crise de identidade, experimentación ou fracaso.
20-40 anos	Intimidade / Illamento	Relacións íntimas e de parella, con compromiso. Pode xerar sensacións de seguridade e confianza ou evitación da intimidade e depresión.
41-60 anos	Produtividade / Estancamento	Relacións familiares e busca do equilibrio. Pode xerar sentimentos positivos, sentirse necesitado e útil, ou negativos, o que xeraría estancamento.
61 anos - morte	Integridade / Desesperación	Desintegración familiar e soidade, necesidade de afrontar a perda. Pode xerar desesperación ou unha visión integral do eu.

PSICOLOXÍA SOCIAL. PSICOLOXÍA DE MASAS. Teorías sobre a psicoloxía de masas. Psicoloxía de Erikson

- Se o individuo sae de cada etapa reforzado positivamente, o seu ego consolídase e produce un pensamento autónomo e crítico.
- Cando ese paso é conflitivo, xorden os procesos patolóxicos e o individuo tende á regresión.
- A regresión é o mecanismo psicolóxico que devolve o individuo a etapas anteriores do seu desenvolvemento, onde tiña a sensación de seguridade e protección, e está motivada por unha incapacidade de superar unha crise na formación do eu dunha forma positiva que xere seguridade.
- As etapas da vida nas que esta regresión permite a creación dunha masa son aquelas nas que a interacción social é máis importante: **adolescencia e madurez.**

PSICOLOXÍA SOCIAL. PSICOLOXÍA DE MASAS. Teorías sobre a psicoloxía de masas. Psicoloxía de Erikson

- Os **fenómenos de masas son cualificados por Erikson como fenómenos regresivos.**
- A regresión psicolóxica dos grandes grupos humanos caracterízase por:
 - **Unha perda da identidade individual e a submisión a un líder.** (O individuo deixa de pensar/ expresarse por sí mesmo en favor de pensar/expresar o que di o líder).
 - **Perda de autonomía individual** (por exemplo, acabar facendo algo que o individuo non faría por sí mesmo pero que o acaba facendo porque a masa o fai).
 - **Obsesións narcisistas compartidas** (O grupo comeza a verse a si mesmo como “os únicos que teñen razón” ou “os que van salvar o país”. Por exemplo, un movemento que pensa que representa ao “pobo verdadeiro” e despreza a todos os demais como ignorantes ou inimigos.)
 - **Perda de confianza na humanidade** (Por exemplo, considerar que quen non apoia o movemento é corrupto, estúpido ou está vendido, perdendo así a confianza nos demais cidadáns).
 - **Desaparición do sentido da realidade** (Por exemplo, crer que unha medida do goberno é unha “conspiración total” sen probas reais, simplemente porque esa idea se repite constantemente dentro do grupo.)
 - **Proxeccións de valores masivos** (O grupo atribúe a si mesmo valores positivos (xustiza, liberdade, verdade) e ao rival todos os negativos. Por exemplo: “nós defendemos a liberdade” mentres “eles son opresores”, aínda que a realidade sexa máis complexa.



PSICOLOXÍA SOCIAL. PSICOLOXÍA DE MASAS. Teorías sobre a psicoloxía de masas. Psicoloxía de Erikson

- Se a regresión colectiva vén xerada polo sentimento de terror ou odio (por exemplo a grupos minoritarios ou de distinta ideoloxía / credo), **pode dar lugar a comportamentos violentos, deshumanización do adversario e tolemia colectiva.**
- O líder tentará, neste caso, **agrupar a comunidade xerando situacións de ameaza real ou fabricada** («o país está en perigo!!»), **fomentando o pensamento máxico** («acabarei coa guerra en 24 horas») **ou mitificando pequenas diferenzas** («Ucráina está chea de nazis!», «acabarei coa guerra en 24 horas») **e deshumanizando o adversario** («os *aliens* (inmigrantes) son criminais!») .
- O uso dos **medios de comunicación de masas pode ser un gran aliado** do líder neses momentos, emitindo información relacionada con estadios mentais primitivos: mensaxes dualistas ou magnificando as ameazas.



PSICOLOXÍA SOCIAL. PSICOLOXÍA DE MASAS. Teorías sobre a psicoloxía de masas. Psicoloxía de Erikson

Etapa A
O individuo é feliz e
síntese seguro



Etapa B
Problemas, infelicidade,
dúbida, etc.

Regresión

**Desenvolvemento
débil ou patolóxico do
*Eu***

Illamento

**Disolución da
personalidade na
masa**

PSICOLOGÍA SOCIAL. PSICOLOGÍA DE MASAS. Teorías sobre a psicología de masas. Psicología de Erikson



Etapas no desenvolvimento do psicossocial

Experimentos de Psicología social

- Bibb Latané e John Darley foron **dous psicólogos sociais** estadounidenses famosos por investigar o **efecto espectador**.
- Tras o asasinato de Kitty Genovese en 1964, desenvolveron experimentos que **demostraron que é menos probable que alguén axude nunha emerxencia se hai máis persoas presentes**.
- O seu modelo de intervención de cinco pasos é hoxe un pilar fundamental para entender a **difusión da responsabilidade** e o **comportamento humano en grupos**.



O efecto espectador & experimento do fume



Bibb Latané



John Darley

PSICOLOXÍA SOCIAL. PSICOLOXÍA DE MASAS. Teorías sobre a psicoloxía de masas. Prevención das masas.

- A formación de masas maniféstase en ocasións de forma tráxica debido **á forma irreflexiva e emocional da acción dunha masa.**
- Isto implica **a dificultade de prever as consecuencias** desa acción e a súa intensidade.



Traxedia de Heysel

PSICOLOXÍA SOCIAL. PSICOLOXÍA DE MASAS. Teorías sobre a psicoloxía de masas. Prevención das masas.

- Sen embargo, **nunha masa podemos identificar diferentes variables que afectarán ao seu movemento e comportamento**; por exemplo, a idade, a rivalidade, a presenza de familias, o uso de substancias...
- Por iso **podemos elaborar plans que permitan predicir e evitar os riscos** asociados a este tipo de acumulacións humanas.



PSICOLOXÍA SOCIAL. PSICOLOXÍA DE MASAS. Teorías sobre a psicoloxía de masas. Prevención das masas.

- **Blumer** distinguiu entre distintos tipos de multitudes:
 - **Multitudes activas:**
 - Poden producir accións violentas e destrutivas, como manifestacións sociais ou movementos de protesta.
 - Os seus riscos son predicibles en función da forza dos estereotipos e a submisión ao grupo.
 - Son emocionais.



PSICOLOXÍA SOCIAL. PSICOLOXÍA DE MASAS. Teorías sobre a psicoloxía de masas. Prevención das masas.

○ **Multitudes Pasivas** (Audiencias ou Públicos):

- Son receptoras (a súa acción é observar, escoitar ou aprender.)
- Non hai unha acción física colectiva inmediata cara a un obxectivo.
- Son casuais.



PSICOLOXÍA SOCIAL. PSICOLOXÍA DE MASAS. Teorías sobre a psicoloxía de masas. Prevención das masas.

- **Brown** ampliou a distinción a:

- **Multitudes casuais:**

- Non existe unidade e son **mero froito da aglomeración**, como transportes públicos, auditorios...
- A **dificultade** no seu control está fundamentalmente na **incapacidade de xestionar unha resposta unitaria**.

- **Multitudes expresivas:**

- Posúen unha grande atracción emocional (contaxio de sentimentos, actitudes ,etc.)
- Moi difícil predicir o estoupido emocional.
- Con frecuencia o obxectivo é a descarga emocional



PSICOLOXÍA SOCIAL. PSICOLOXÍA DE MASAS. Teorías sobre a psicoloxía de masas. Prevención das masas.

- Os **estudios de prevención de riscos en contextos de masas** requiren establecer unha serie de pasos:
 1. Avaliación dos riscos e detección de problemas
 2. Análise das medidas de prevención e adecuación aos espazos
 3. Deseño dun plan de prevención.

PSICOLOXÍA SOCIAL. PSICOLOXÍA DE MASAS. Teorías sobre a psicoloxía de masas. Prevención das masas.

- Para elaborar o plan de prevención final deberán terse en conta catro elementos:
 - **Espazo**
 - **Tipo de público**
 - **Contorna**
 - **Medios** cos que se conta para levar a cabo o control.
- Para analizar e avaliar os riscos deben **terse en conta as dinámicas de actuación dunha masa segundo o seu tipo**, as formas de comunicación das masas e a súa psicoloxía, para conseguir mellorar o grao de comunicación co público e transmitir as recomendacións.



PSICOLOXÍA SOCIAL. PSICOLOXÍA DE MASAS. Teorías sobre a psicoloxía de masas. Prevención das masas.

Escenario: Un líder político chega a unha praza pública tras declarar unha guerra. Na praza hai turistas, manifestantes e prensa.

• 1. **Avaliación dos riscos e detección de problemas**

- **Multitude Casual:** Turistas e veciños que pasaban por alí. O risco é que, ao ver a confusión, se sumen á protesta por curiosidade ou queden atrapados.
- **Multitude Pasiva:** Os xornalistas e invitados sentados que agardan a mensaxe. O seu risco é a vulnerabilidade se a situación se descontrola.
- **Multitude Expresiva:** Xente con pancartas berrando consignas de paz. O risco é a súa **atracción emocional:** a súa enerxía pode atraer á multitude casual e transformarse en algo máis perigoso.
- **Multitude Activa:** Grupos que intentan romper o cordón de seguridade para chegar ao líder. Este é o problema principal: a **acción directa e violenta.**



PSICOLOXÍA SOCIAL. PSICOLOXÍA DE MASAS. Teorías sobre a psicoloxía de masas. Prevención das masas.

- **2. Análise das medidas de prevención e adecuación aos espazos**
- **Deseño do espazo para xestionar cada grupo:**
 - **Para a multitude pasiva:** Crear un valado ríxido que os protexa, separándoos fisicamente do ruído da multitude expresiva.
 - **Para a multitude casual:** Deixar vías de paso libres e sinalizadas para que quen "pasaba por alí" poida marchar sen quedar atrapado entre a policía e os manifestantes.
 - **Para a multitude expresiva e activa:** Colocar barreiras de contención (valos) a unha distancia que permita á multitude expresiva berrar (liberar emoción) pero que impida que a multitude activa poida tocar o coche ou ao líder.

PSICOLOXÍA SOCIAL. PSICOLOXÍA DE MASAS. Teorías sobre a psicoloxía de masas. Prevención das masas.

• 3. Deseño dun plan de prevención

- Acción de contención: Se a multitude expresiva comeza a converterse en activa (lanzar obxectos), o plan prevé o uso de megafonía para dar ordes claras e evitar que a multitude casual entre en pánico.
- Evacuación: Establecer unha "ruta de escape" para o líder por se a multitude activa supera as barreiras.
- Disolución: O obxectivo final é que, ao retirar o foco do conflito (o líder), a multitude activa se disolva e volva a ser unha multitude casual ou pasiva.

PSICOLOXÍA SOCIAL. PSICOLOXÍA DE MASAS. Teorías sobre a psicoloxía de masas. Prevención das masas.



Estudo sobre o pánico de masas

Psicología social. O grupo social.

O GRUPO SOCIAL

Psicología social. O grupo social.

- É calquera grupo de individuos que se atopa nunha interacción mutua e duradeira.
- Poden ser:
 - Grupos grandes (sociedades completas)
 - Grupos máis reducidos (unha familia, unha tribo, unha relixión...)



Psicología social. O grupo social.

- As **únicas condicións** para que un grupo se denomine *grupo social* son:
 - o Teñan unhas **normas de funcionamento interno** (estética, culturais, conductuais)
 - o **Sentimento de pertenza a este.**
 - o Desde o punto de vista de autores como *Le Bon* a **diferencia entre grupo social e masa** é que, no grupo social, o individuo non anula/dissolve a súa personalidade e sí na masa.



Psicología social. O grupo social.

- Un grupo social vén determinado por:
 - **Obxectivos comúns**: os obxectivos do grupo, compartidos por todos os membros.
 - **Estrutura**: sistema de organización, participación e comunicación. Esta estrutura determina a posición de cada membro do grupo (xerarquía) e o comportamento que se agarda de cada un dos seus membros (rol).
 - **Normas**: regras e procedementos que regulan o comportamento e as actitudes dos membros do grupo. Poden ser impostas ou acordadas, implícitas ou explícitas.
 - **Valores e crenzas**: regulan as relacións e axudan a manter a cohesión grupal.

Psicología social. O grupo social.



Obxectivos: Resistencia cultural, denuncia social, etc.

Valores / crenzas: Anarquía.

Xerarquía: Ao seren *anarquistas*, non presentan unha xerarquía estricta, senón que é algo máis implícito como os anos no movemento (os punks máis vellos adoitan gozar dunha maior autoridade) e os roles son máis informais.

Psicología social. O grupo social.

- Os grupos e nós:
 - Inflúen de forma decisiva na nosa identidade persoal e social
 - Permiten a aprendizaxe básica das normas e das formas de relación
 - Achegan solucións funcionais para a adaptación ao medio social e natural.

Podemos **distinguir distintos tipos de grupos sociais en función da estrutura, organización e interacción** entre os seus membros.

GRUPOS SOCIAIS	ESTRUTURA	ORGANIZACIÓN	INTERACCIÓN
PRIMARIOS (familia/ amigos)	Flexibilidade, baseada en lazos persoais e emocionais.	Cooperativa e participativa.	Interacción física e próxima. Cara a cara.
SECUNDARIOS (P.e. unha empresa)	Ríxida, con xerarquias e roles ben definidos.	Forte organización formal, xeralmente imposta.	Impersoais e anonimato dos membros.
TERCIARIOS	Flexible, non existen posicións nin funcións sociais.	Sen organización, cun obxectivo común transitorio.	Proximidade física, pero contacto social limitado.

Psicología social. O grupo social.

- Os **grupos primarios** son **fundamentais para a formación da natureza social** do ser humano, **marcan os valores e as normas ético-morais**. Este tipo de grupos, por exemplo a **familia / amigos**, axudan a satisfacer as nosas necesidades afectivas e persoais.
- Os **grupos secundarios** son fundamentais para conseguir obxectivos sociais de interese común. As relacións entre os membros non son importantes, aínda que si o son as relacións que se establecen en base ao interese mutuo. As distintas institucións sociais, as empresas ou as comunidades escolares son exemplos deste tipo de grupos.
- Os **grupos terciarios** son estritamente **casuais**, transitorios, de curta duración e só se forman por un **obxectivo común transitorio**, por exemplo unha **manifestación**.



Psicología social. O grupo social. O proceso de socialización.

A socialización é o proceso polo que as persoas se converten en membros dun grupo social aprendendo os seus valores, formas aceptables de conduta e regras de comportamento formais.

Dura toda a vida, mais ten a súa forza principal durante o período de conformación da personalidade do individuo (infancia e xuventude).



Psicología social. O grupo social. O proceso de socialización.

- Existen diferentes **axentes socializadores** como a familia, as amizades, a escola, a empresa de traballo... e con todos eles establecemos relacións que **poden ser tranquilas e seguras ou tensas e produtoras de ansiedade.**
- **O tipo de relación que se estableza con elas vai determinar a eficacia da socialización e o grao de integración do individuo na sociedade.**



Psicología social. O grupo social. O proceso de socialización.

• Causas máis comúns dos problemas na socialización:

- Ter recibido unha **educación esixente**, moi crítica en relación coas propias capacidades do individuo.
- Moi **baixa autoestima e seguridade** persoal.
- **Malas experiencias pasadas** en entornos sociais onde puido existir unha tendencia ao ridículo.
- **Baixas expectativas** persoais.
- Experiencias **traumáticas**.
- **Decepción social**, con abandono persoal.
- **Depresión**.
- Excesiva **introversión e sensibilidade**.




Psicología social. O grupo social. O proceso de socialización.



 *Trastorno da comunicación social*



 *Consecuencias da negligencia emocional na infancia*

Psicología social. O grupo social. Tipos de socialización

- Tradicionalmente distinguíronse dous tipos de socialización, **primaria e secundaria**, pero actualmente fálase tamén dun terceiro tipo: a socialización **terciaria ou resocialización**.
- Socialización primaria.
 - É a que realiza o individuo durante a súa infancia habitualmente dentro da familia.
 - Nesta etapa o individuo asimila as normas identificándose coas figuras maiores a través da afectividade e o principio de autoridade.
 - Consólidase a nosa visión corporal, o papel da vontade e a autonomía persoal e a propia autoestima.



Psicología social. O grupo social. Tipos de socialización

• Socialización secundaria.

- Prodúcese a través do contacto con outros grupos sociais:
 - Formais (escola, traballo...)
 - Informais (amigos, medios de comunicación...)
- Modúlanse as expectativas sociais, os roles de xénero, a visión do amor, da fidelidade ou a competencia, que serán cruciais nos roles sociais que se asumirán ao longo da vida (constitución dunha familia, distribución do traballo e relacións de cooperación, relacións laborais, visión do liderado, conformación de grupo de amigos...)

A **socialización secundaria** prolonga e **completa a primaria**, permite a identificación cun grupo maior e precisar mellor a propia identidade.



Psicología social. O grupo social. Tipos de socialización

- Socialización terciaria.
 - É a que se produce cando o individuo se afasta temporal ou definitivamente do seu grupo, costumes e valores e debe aprender outros novos, producíndose unha resocialización (por exemplo no caso da emigración a outra cultura).



Psicología social. O grupo social. Orixe das actitudes persoais

- Na xeración dunha actitude inflúen as crenzas, os sentimentos, as expectativas, e estes tres aspectos adoitan concordar entre si.

Crenza / cognoscitivo
(ex: "facer deporte é bo")



Sentimento / afectivo
(ex: "Me gusta facer deporte")



Expectativa
(ex: "Creo que o podo facer ben")



ACTITUDE POSITIVA
(aceptación)

Crenza
(ex: "estudar matemáticas non serve para nada")



Sentimento
(ex: "Non me gustan as matemáticas")



Expectativa
(ex: "Creo que non vou a aprobalas")



ACTITUDE NEGATIVA
(rexeitamento)

Psicología social. O grupo social. Orixe das actitudes persoais

Orixe social das actitudes persoais

- A base da cohesión dun grupo social está nos valores e normas compartidos.
- Son os **valores e as normas** as que producen as actitudes dos seus membros e explican as súas condutas.



Psicoloxía social. O grupo social. Orixe das actitudes persoais

- Por suposto, **non todas as actitudes determinan a nosa conduta.**
- En ocasións podemos ter unha actitude negativa respecto dunha persoa e, aínda así, comportarnos de forma educada e respectuosa con ela; ou podemos ter unha actitude positiva cara a unha persoa, pero xulgala de forma obxectiva e ecuánime.



Efecto Pigmalión

Psicoloxía social. O grupo social. Orixe das actitudes persoais

- **Predicir a conduta dos individuos a partir das súas actitudes non é doado, xa que moitas veces as persoas non actuamos de acordo coas nosas actitudes.**
- As variables poden axudar a determinar a conduta dunha persoa ou outra pero nunca de maneira absoluta.
 - Intensidade afectiva
 - Percepción subxectiva de como se agarda que nos comportemos
 - Crenza destacada e a súa forza



Psicoloxía social. O grupo social. Orixe das actitudes persoais

- Sen embargo **cando a actitude é especificamente relevante e forte para a conduta si é posible predicir unha conduta.**
- Por exemplo, a partir dunha actitude moi forte de discriminación de xénero, con sentimentos de ira ou desprezo moi fortes, pódese predicir unha conduta violenta.



Psicología social. O grupo social. Actitude e conduta.

- A **diferenza entre actitude e conduta** pode establecerse cun exemplo: **a diferenza entre prexuízo e discriminación.**
- Un prexuízo é unha actitude que:
 - Consiste nunha opinión intolerante, desfavorable e ríxida dun grupo de persoas
 - Está baseada nunha crenza non fundamentada en datos obxectivos sobre un grupo de persoas ás que se lles atribúen caracteres comúns, formando o que chamamos un estereotipo.
- Exemplos de prexuízos son a xenofobia ou o sexismo.



Psicoloxía social. O grupo social. Actitude e conduta.

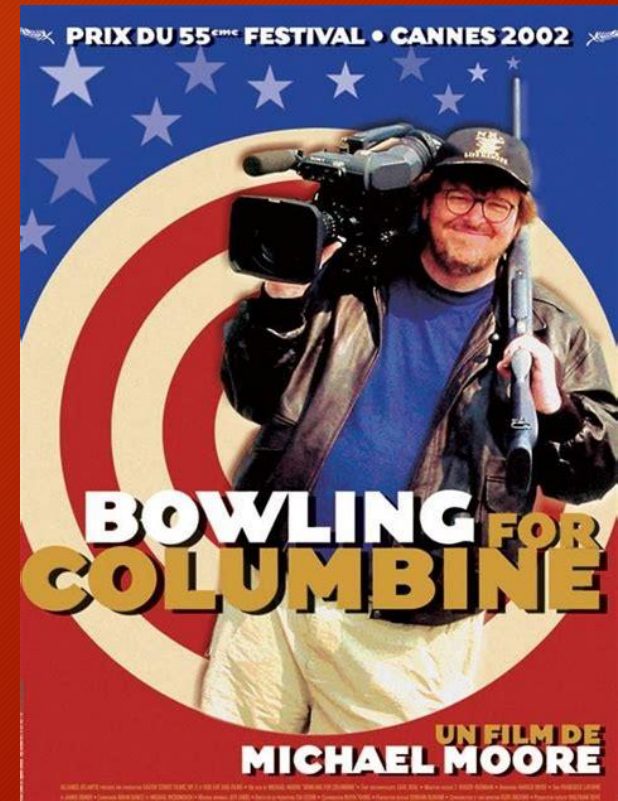
- A discriminación é unha conduta ou unha serie de actos que negan oportunidades sociais a membros dun grupo determinado habitualmente en base a prexuízos.
- Isto non quere dicir que os prexuízos causen condutas discriminatorias xa que nos podemos controlar a nosa conduta.



Moitos estereotipos negativos están baseados no medo e no rexeitamento ao diferente, e levan a actitudes xenófobas, que poden dexenerar en condutas violentas cando as expectativas dos individuos ou as normas sociais o permiten.

Psicoloxía social. O grupo social. Influencia nas condutas violentas

- As **nosas actitudes persoais**, o noso autoconceito e as nosas expectativas, **dependen en boa medida da sociedade e cultura en que vivimos.**
- Así, a nosa conduta, que está condicionada por estas actitudes, está en boa medida determinada polo noso contorno social e a nosa aprendizaxe das normas e valores nel.



Psicoloxía social. O grupo social. Influencia nas condutas violentas

- As **teorías psicobiolóxicas do impulso** e as que defenden a **orixe innata da conduta agresiva** no ser humano.
- A conduta agresiva obedecería a mecanismos cerebrais relacionados coa satisfacción de necesidades ou emocións básicas (medo, ira...).



Psicología social. O grupo social. Influencia nas condutas violentas

- As **teorías psicosociais** manteñen, apoiándose en estudos transculturais, as diferentes valoracións que fan as culturas das condutas agresivas, caracterizando así:
 - Culturas «tolerantes coa agresividade» (por exemplo os *mundugumor*)
 - Culturas que rexeitan a agresividade e a violencia (por exemplo os *arapesh*).



Mundugumor



Arapesh

Psicología social. O grupo social. Influencia nas condutas violentas

- A «**subcultura da violencia**» fai referencia á existencia, dentro da sociedade, de determinados grupos, bandas ou colectivos que se identifican con **códigos, actitudes e condutas que permiten e lexitiman o uso da violencia e a agresividade.**



Psicoloxía social. O grupo social. Influencia nas condutas violentas

- **Actitudes que promoven a violencia e o seu exercicio práctico:**
 - Crenzas que xustifican a agresión ou culpabilizan as vítimas.
 - Sentimentos de rexeitamento da vítima ou de despersonalización e falta de empatía.
 - Expectativas de aceptación no grupo e de aceptación na xerarquía grupal.
- **Condutas ritualizadas:**
 - Aceptación da conduta violenta mediante rituais ou condutas estereotipadas que axudan a enfrontar de forma experta novas situacións.
 - Producen seguridade nos individuos e inmersión no grupo.
 - Axudan a previr actos de violencia descontrolada dentro do grupo.



Psicología Social. Roles sociais de xénero e consecuencias na conduta e no pensamento

- As **condutas aprendidas relacionadas coa sexualidade denomínanse *roles de xénero***. As dúas máis comúns son o «rol masculino» e o «rol feminino».
- Estes roles asígnanse socialmente a individuos bioloxicamente definidos como varón e muller, aínda que en ocasións estes individuos non se identifiquen con eses sexos.
- **As culturas asignan atributos e intereses** ao sexo masculino e asocian eses intereses á noción «ser un home», e atributos e intereses ao sexo feminino e asocian eses intereses á noción «ser unha muller», creando estereotipos culturais que gardan unha relación en ocasións moi afastada dos feitos biolóxicos que, á súa vez, xeran prexuízos e condutas discriminatorias.



Psicología Social. Roles sociales de género e consecuencias na conduta e no pensamento

- Os **roles de género apréndense desde o nacemento**, polo xeral **de forma inconsciente**.
- Os pais, a escola e a sociedade interactúan cos nenos e as nenas ofrecendo **modelos de comportamento e xerando preferencias, valores e crenzas** sobre o que debe ser o comportamento masculino e feminino.

Psicología Social. Roles sociales de xénero e consecuencias na conduta e no pensamento

- Mais os roles de xénero non teñen só un valor descritivo, senón tamén nor-mativo. É dicir, **os roles de xénero constitúense en «valores» e normas de conduta que, en moitas ocasións, implican aceptación social, expectativas de progreso social e mesmo temor á sanción.**
- En moitas sociedades as diferenzas de comportamento máis comúns do xénero xiran arredor da manifestación das emocións e as tendencias agresivas:
 - Anímase ás mulleres a manifestaren as emocións e a controlaren a agresividade
 - Ao contrario cos homes, ridiculizando socialmente condutas contrarias ás asignadas.



Psicología Social. Roles sociales de xénero e consecuencias na conduta e no pensamento

- O fomento desta disparidade de actitudes entre xéneros está na base das condutas de violencia masculina contra as mulleres, aínda que, como xa vimos, as actitudes para xerar este tipo de condutas deben vir reforzadas polo contexto social, a falta de autoridade e a discriminación.

