

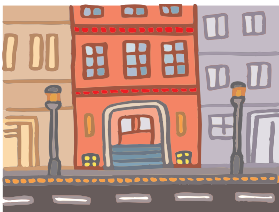


O medio urbano

Substantivos

Núcleos de poboación

aforas [arredores, periferia, arrabaldes, alfoz]
 aldea [lugar]
 alfoz [arrabaldes, arredores, aforas, periferia]
 arrabaldes [alfoz, arredores, aforas, periferia]
 arredores [aforas, periferia, arrabaldes, alfoz]
 barriada
 barrio
 bisbarra [comarca]
 bloque de vivendas

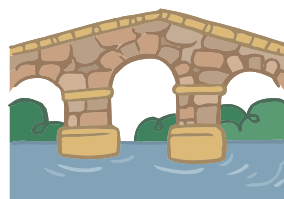


capital
 casal [casarío]
 casarío [casal]
 centro
 centro histórico [zona vella]
 cidade [urbe]
 comarca [bisbarra]
 concello [municipio]
 distrito
 ensanche
 freguesía [parroquia]
 localidade [poboación]
 lugar [aldea]
 metrópole
 municipio [concello]
 parroquia [freguesía]
 periferia [alfoz, arrabaldes, arredores, aforas]
 poboación [localidade]
 rueiro
 suburbio

urbanización
 urbe [cidade]
 veciñanza
 vila
 zona vella [centro histórico]

Vías de comunicación

atallo
 autoestrada
 autovía
 avenida
 bulevar
 calzada
 camiño
 canella [canellón]
 canellón [canella]
 carreiro [vieiro, vereia, senda]
 carril
 congostra [corredoira]
 corredoira [congostra]
 estrada
 pasarela
 paseo
 paso a nivel
 paso elevado
 paso subterráneo
 ponte



rúa
 rúa cega
 travesía
 senda [vieiro, vereia, carreiro]
 túnel
 vía
 viaduto
 vereia [vieiro, senda, carreiro]
 vieiro [vereia, senda, carreiro]

Edificios e establecementos

aeroporto
 albergue
 asilo [residencia de anciáns]
 banco
 bar
 biblioteca
 cadea [cárcere, prisión]
 cafetaría
 cámping
 camposanto [cemiterio]
 canceira municipal
 capela
 cárcere [cadea, prisión]
 casa da cultura
 casa do concello
 castelo
 catedral [sé]
 cemiterio [camposanto]
 centro comercial
 chabola [choupana]
 choupana [chabola]
 chalé
 chalé acaroado
 chalé pareado
 clínica
 colexio
 comercio [tenda]
 comisaría
 conservatorio
 edificio [inmoble]
 embaixada
 escola
 escola infantil
 estación
 estadio
 estafeta [oficina de correo]
 facultade
 gardaría [xardín de infancia]
 gasolinera

hospital
 hostel
 hotel
 igrexa
 inmoble [edificio]
 instituto
 lonxa
 mercado
 mosteiro
 museo
 oficina de correo [estafeta]
 oficina de turismo
 palacio [pazo]
 pavillón
 pazo [palacio]
 pensión
 piscina municipal
 porto
 pousada
 prisión [cadea, cárcere]
 quiosco

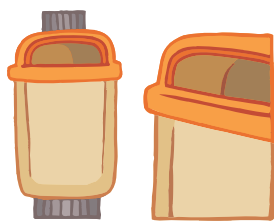


rañaceos
 residencia de anciáns [asilo]
 salón de xogos
 sanatorio
 sé [catedral]
 tanatorio
 tenda [comercio]
 universidade
 xardín de infancia [gardaría]
 xulgado
 zoolóxico
Outros elementos urbanos
 aglomeración

Léxico

alameda
aparcadoiro [estacionamento]
árbore
asento [banco]
aseos públicos
atasco [embotellamento]
balbordo [barullo, bulicio, rebumbio]
banco [asento]
barullo [bulicio, rebumbio, balbordo]
beirarrúa
beiravía
bifurcación
boca de rega
bordo
bucina
bulicio [barullo, rebumbio, balbordo]
cabina telefónica
caixa do correo
cascallo [cascote]
cascote [cascallo]
chafariz
chafrán
charco [poza]
circulación [tránsito, tráfico]
cloaca
colector [contedor, depósito]
contaminación [polución]
contedor [colector, depósito]
costa [pendente]
cruzamento [intersección, encrucillada]
cuneta [gabia, foxo]
curva
depósito [colector, contedor]
descampado
desviación [desvío]
desvío [desviación]
domicilio [vivenda]
embotellamento [atasco]
empedrada
encrucillada [cruzamento, intersección]
endereço
escaparate
esquina
estacionamento [aparcadoiro]

estanque
estatua
fachada
farol
firme [pavimento]
focha [fochanca]
fochanca [focha]
fonte
foxo [cuneta, gabia]
gabia [cuneta, foxo]
galería
garaxe
glorieta
guindastre
indicador
intersección [cruzamento, encrucillada]
local
marquesiña
miradoiro
monumento
multitude
muralla
muro [valo]
panel publicitario
papeleira



parada [paraxe]
paraxe [parada]
parque
parquímetro
pasaxe
paso de peóns
pavimento [firme]
peaxe
pendente [costa]
peón [viandante]
plano
polución [contaminación]
portádego [portaxe]
portal
portaxe [portádego]
poza [charco]
praza

rampla
rebumbio [balbordo, barullo, bulicio]
recanto [recuncho]
recuncho [recanto]
rede de sumidoiros
rotonda
ruído
sebe
semáforo
silencio
sinal
soar [terreo edificable]
sumidoiro
terraza
terreo edificable [soar]
toldo
tráfico [tránsito, circulación]
tránsito [tráfico, circulación]
valo [muro]
vao
viandante [peón]
vivenda [domicilio]
xardín

Adxectivos

achegado/a [próximo/a]
afastado/a [distante]
alto/a
amplo/a
ancho/a
antigo/a
asollado/a [solleiro/a]
avesío/a [sombriío/a]
baixo/a
bulicioso/a
calmo/a [tranquilo/a]
caótico/a
céntrico/a
chan/chá
concorrido/a
distante [afastado/a]
espazoso/a
estreito/a
grande
interurbano/a
local
longo/a
móbil
moderno/a

municipal
navegable
novo/a
numeroso/a
peonil
pequeno/a
privado/a
provisional
próximo/a [achegado/a]
público/a
ribeirogo/a [ribeirán/á]
ribeirán/á [ribeirogo/a]
ruidoso/a
ruinoso/a
rural
silencioso/a
solitario/a

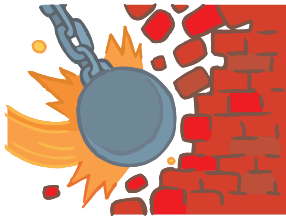


solleiro/a [asollado/a]
sombriío/a [avesío/a]
suburbano/a
tranquilo/a [calmo/a]
urbano/a
vello/a

Verbos

abrir
acelerar
andar [camiñar]
aparcar [estacionar]
asfaltar
atallar [cortar]
atravesar [cruzar]
avariar(se)
avisar
baixar
bordear [flanquear]
camiñar [andar]
carrexar [carretar]
carretar [carrexar]
circular
comerciar
comprar
conducir [guiar]
cortar [atallar]

cruzar [atravesar]
 deambular [errar, vagar]
 demoler [derruír, derrubar]
 derrubar [demoler, derruír]
 derruír [derrubar, demoler]



desaloxar
 desviar(se)
 edificar

emigrar
 entrar
 envorcar
 errar [vagar, deambular]
 escorregar [esvarar]
 estacionar [aparcar]
 esvarar [escorregar]
 flanquear [bordear]
 frear
 guiar [conducir]
 habitar
 indicar [sinalar]
 inmigrar
 ir

morar [residir]
 pasear
 percorrer
 perder(se)
 poboar
 reconstruír
 rehabilitar
 residir [morar]
 restaurar
 rodear
 ruar
 saír
 sinalar [indicar]
 subir

Léxico

telefonar
 torcer [virar, xirar]
 traballar
 transitar
 transportar
 trasladar(se)
 tropezar
 urbanizar
 vagar [deambular, errar]
 vir
 virar [xirar, torcer]
 visitar
 vivir
 xirar [virar, torcer]

O medio urbano

Actividades



- Reescribe estas oracións ordenando os adxectivos destacados. Todos foron trocados de oración.
 - O rápido crecemento **próximo** está a destruír algúns fermosos lugares naturais das aforas.

 - A praza estaba moi **peonil** por culpa do concerto, por iso tardei case dez minutos en cruzala.

 - Esta rúa é **concorrida**. Só poden acceder a ela os coches que teñen aquí o seu garaxe.

 - É boa idea vivir nese piso, porque está moi **céntrico** á estación de tren e á de autobuses.

 - Na Coruña estivemos nun hotel **urbano**, así podemos ir a pé a todas as partes.

- Agrupa e ordena as sílabas de cada cor ata formar seis verbos sinónimos dos destacados en cada oración.

bu rru a cio de bar llar bor nar
 rar ta ta ar es de vi am de lar

- Para chegarmos axiña á estación de autobuses, o mellor é **cortar** (→) por esta rúa.
- Din que van **derruír** (→) ese edificio tan antigo.
- Tes que **xirar** (→) á dereita e despois xa atopas onde **aparcar** (→).
- Hoxe penso **flanquear** (→) a costa e chegar ata o faro.
- O neno estivo a **vagar** (→) varias horas polas rúas ata que o atoparon.



3. Observa con atención estes dous debuxos e describe por escrito as doce diferenzas que hai entre eles.



Diferenzas

1.
2.
3.
4.
5.
6.
7.
8.
9.
10.
11.
12.



4. Reescribe estas oracións corrixindo os castelanismos que conteñen.

- A localidade ribereña de Allariz ten un casco histórico moi ben conservado.
.....
- Meu avó ía camiñando pola aceira e tropezou nunha tapa de alcantarilla.
.....
- Ten coidado cando chegues co coche a aquel cruce porque está cheo de baches.
.....
- O pabellón de deportes está tan alonxado que nos leva media hora chegar ata alí.
.....
- Xa sei a dirección de Antón: rúa Barcelona, 12. É unha rúa peatonal.
.....

5. Marca cun X o significado correcto destas palabras.

alfoz

- Lugar alto desde onde se aprecian vistas panorámicas.
- Barrio dunha poboación situado nos arredores.
- Ruído provocado na rúa polo tráfico e o xentío.

choupana

- Casa pequena e ruín construída con madeiras, cartóns, plásticos, canas...
- Camiño en dirección oposta á daquel polo que se vai.
- Capa de pedra ou asfalto que consolida o piso dunha estrada.

marquesiña

- Sinal ou letreiro que indica o nome dunha rúa.
- Praza, terraza ou construción semellante de forma circular.
- Cuberta que protexe das inclemencias do tempo nas paradas do autobús.

viaduto

- Sistema de canalización de auga que salva un val ou depresión.
- Ponte con que unha estrada ou vía férrea salva unha depresión, un lugar habitado, outra vía...
- Espazo nas marxes dunha estrada.

chafrán

- Fachada dun edificio que substitúe unha esquina.
- Aparello do automóbil para facer sinais acústicos.
- Espazo cuberto que algúns edificios teñen nas fachadas.

canella

- Paso subterráneo aberto para facer unha vía de comunicación.
- Rúa moi estreita entre valos ou casas.
- Pequena construción ao aire libre para a venda de periódicos.

— Crea un pequeno texto no que combines, con sentido, todas as palabras anteriores.

.....

.....

.....

.....

.....

.....



Actividades

6. Indica as palabras que corresponden ás seguintes definicións.

- Intersección de camiños, rúas ou estradas. →
- Rúa longa e ancha, xeralmente adornada con árbores ás beiras. →
- Aparello que se fai soar nos automóviles para facer sinais. →
- Planta de tamaño grande, con tronco leñoso e elevado que se divide en pólas a partir de certa altura. →
- Conducir, dirixir un vehículo. →
- Vehículo utilitario de catro rodas movido pola acción dun motor. →
- Ir polo bordo ou polas proximidades dun lugar. →
- Espazo urbano amplo, sen edificar e rodeado de edificios, onde adoitan confluír varias rúas. →
- Poste de sinalización, con luces de cores que se acenden e apagan automaticamente, para orientar e ordenar o tráfico nas rúas e nas estradas. →
- Movemento ou circulación de vehículos. →
- Construción grande dedicada a vivendas ou a outros usos. →
- Gran concentración de vehículos nun punto dunha estrada ou rúa dificultando ou impedindo a circulación. →

— Completa agora este texto coas palabras anteriores.

Na cidade sucedíanse os ciclos de calma e crispación. Unha enérxica muller maior sacaba un brazo e a cabeza pola xanela do seu escangallado, color verde vincha; na chapa, grandes áreas pintadas de gris verdoso. A vella, coa súa voz rouca e impotente baixo a barafunda do, protestaba. Unha muller moito máis nova, impasible ao volante do seu carmín granza, agardaba que a vella se retirase marcha atrás. E a vella berraba.

Os atascados detrás da muller vella e mais da nova tocaban a, e os condutores bracexaban e berraban imprecacións inauditas. E algún baixaba do, disposto a poñer orde, pero apenas outro se desprazaba dúas cuartas no, o árbitro xa volvía sentar ao volante renunciando á súa misión pacificadora. Por fin a vella, sen parar de falar ela soa mentres forcexaba para, acabou de retirarse. Segundo me afastaba do, puiden ver como a cola de se ía estirando e pouco a pouco recuperaba o a súa fluidez normal, é dicir, a fluidez dunha columna de tartarugas peregrinas.

Optei por a en dirección contraria ás agullas do reloxo. Agardaba no unha muller cunha recua de nenos, todos collidos da man. Un dos nenos sorría. Miraba o sen velo, sen decatarse de que estaban diante dun, e sorría dunha forma que me contaxiou dez ou doce segundos de calma. Cruzamos e o conxunto de muller e nenos torceu noutra dirección. Quedei parado un intre a mirar as súas cabezas radiantemente afastarse mentres rían e falaban, gozosos coma pardais.

A , demasiado estreita, afogaba entre os desmesurados, coa colaboración do As súas raquíticas estaban tan asoballadas naquel ambiente inimigo de calquera forma de vida que realmente eran irrecoñecibles. Aquelas vivían por defecto, milagrosamente alentadas por escasas racións de aire limpo, sol e auga que recibían do ceo coma unha esmola. Lembrei que noutro tempo existiran de maior tamaño e corpulencia naquela rúa, quizais laranxeiras ou camelios, pero foran taladas e substituídas por estoutras varas pedradas que, sen dúbida, nunca chegarían a medrar o suficiente como para molestar as autoridades.

Xosé Cid Cabido, *Panificadora* (adaptación)