

COMUNICACIÓN LOGO – PC.

- Configuración de red e internet.
- Ver las propiedades de hardware y de conexión.

Ver las propiedades de hardware y de conexión

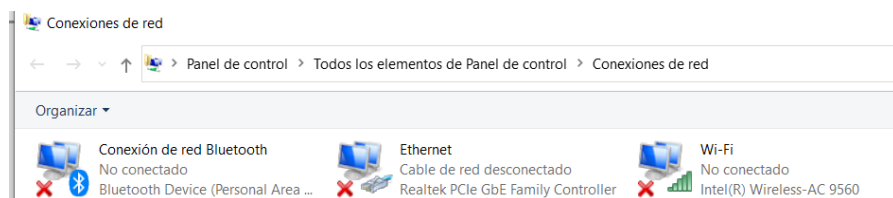
Propiedades

Nombre:	Ethernet
Descripción:	Realtek PCIe GbE Family Controller
Dirección física (MAC):	38:f3:ab:c0:38:de
Estado:	No operativo
Unidad de transmisión máxima:	1500
Dirección IPv4:	192.168.1.10/24
Dirección IPv6:	fe80:917da8cae36793%18/64
Puerta de enlace predeterminada:	192.168.1.100
Servidores DNS:	fec0:0:0:ffff:1%1, fec0:0:0:ffff:2%1, fec0:0:0:ffff:3%1
Conectividad (IPv4/IPv6):	Desconectado

En **descripción**: nos dice cuál es nuestra tarjeta de red. Realtek PCIe

- Regresamos y pinchamos en: Mostrar redes disponibles
Ve las opciones de conexión a tu alrededor.

- Para acceder a LOGO: Cambiar opciones del adaptador
Visualiza los adaptadores de red y cambia la configuración de conexión.

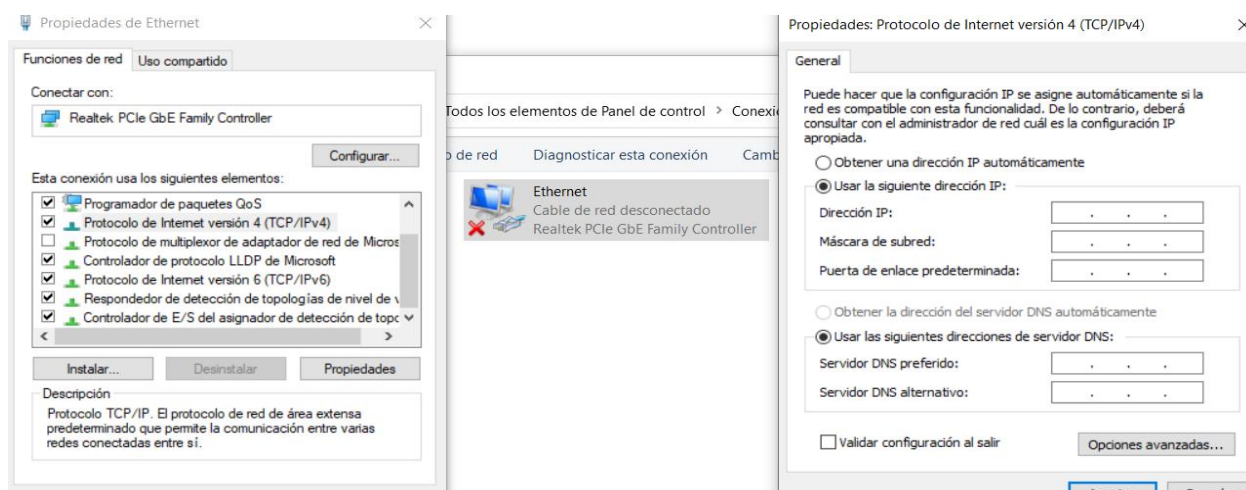


- Pinchamos en Ethernet propiedades.

- Pinchamos en IPv4. Le indicamos la dirección que nos dice el PLC. 192.168.1.40

La máscara subred la pone él solo. 255.255.255.0

Y la puerta de enlace me la dice el autómatas también 192.168.1.100



- **Aceptar**, y en teoría, si el cable lo tenemos bien hecho, ya podemos conectar con logo soft.
- **En programa Logo soft:** Herramientas Determinar LOGO "F2" (si aparece sombreado nuestro cable no está bien). O volvemos a Ethernet y comprobamos que guardó los datos que introducimos.
- Ahora queremos coger el programa del autómatas:

Podemos acceder por botones rápidos



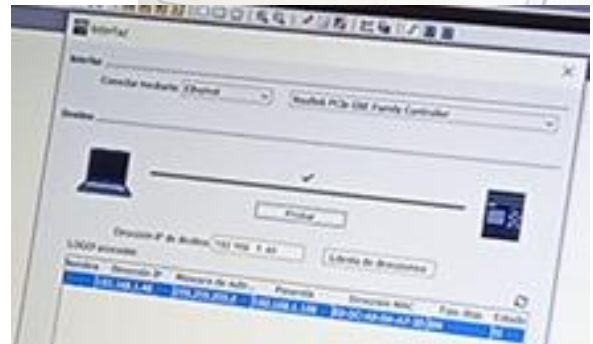
O también vamos a **Herramientas** . . . Transferir . . . de **LOGO a PC** (o al revés, de ser el caso).

Le indico la dirección con la que me quiero comunicar: 192.168.1.40.

Si tengo varios autómatas registrados en PC, aparecerán varias opciones para conectarse.



Aparece **V**, ya están en comunicación.



Ahora, pregunta si quiero dispositivo en **RUN** o **STOP**. Cuando se hace transferencia lo ponemos en STOP.

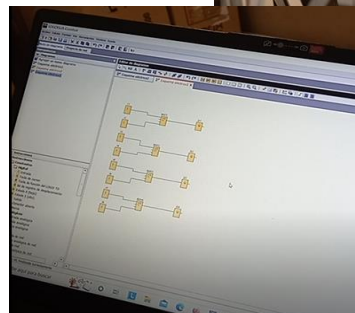
Escuchamos CLICK en PLC y carga programa.

Nos dice que el dispositivo se encuentra en STOP. ¿Desea cambiarlo a RUN? Le decimos que sí.



Vemos el programa que tiene el autómatas.

Tenemos 8 entradas y 4 salidas relacionadas con puertas OR. Podemos probar a modificar alguna y convertirla en AND.



Si hacemos cambios, se lo enviamos a nuestro autómatas. Repetimos, elegimos STOP, escuchamos CLIK y activamos con RUN.

Se encienden salidas, porque si entramos en TEST ONLINE



me dice como están las entradas y salidas.

Puedo comprobar que, si suelto algún cable en panel, la salida se me desactiva en programa.

Desde aquí no podemos cambiar, sólo visualizamos.

