



**OFERTA BÁSICA II:  
EMPRESAS  
DE INTERMEDIACIÓN  
Y DE TRANSPORTE  
TURÍSTICO**



# EMPRESAS DE INTERMEDIACIÓN



# EMPRESAS DE INTERMEDIACIÓN

Las personas físicas o jurídicas que reúnen los requisitos establecidos y se dedican, profesional y habitualmente, a desarrollar actividades de mediación y organización de servicios turísticos, pudiendo utilizar para ello medios propios.

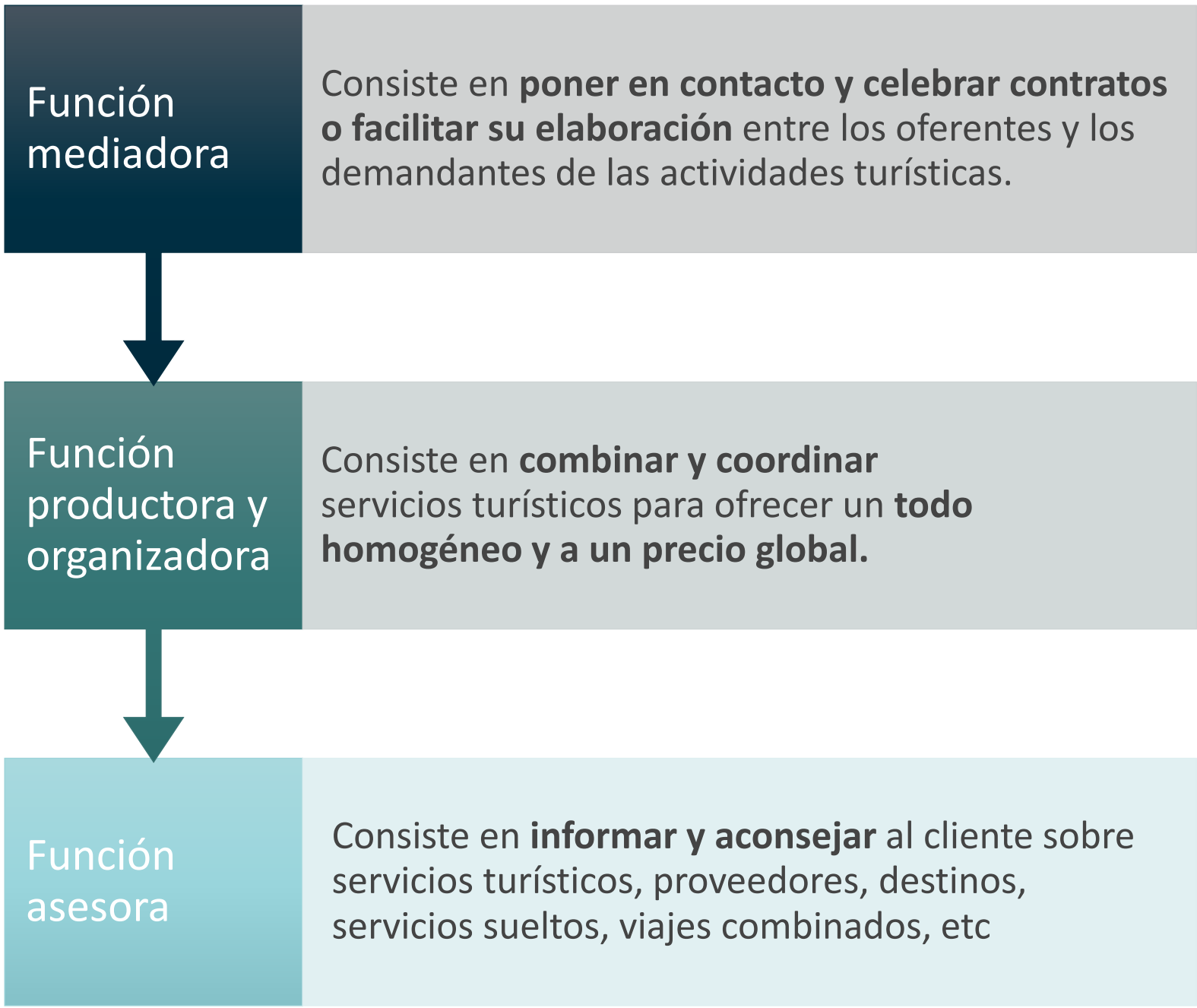
# AGENCIAS DE VIAJES

---



- Empresas que se dedican a la intermediación en la prestación de servicios turísticos, teniendo reservadas en exclusiva la organización y contratación de viajes combinados.

# Funciones de las agencias de viajes



# ACTIVIDADES DE LAS AAVV

- ☐ Información turística y difusión de material de promoción.
- ☐ Cambio de divisas y venta y cambio de cheques de viajero.
- ☐ Expedición y transferencia de equipajes por cualquier medio de transporte.
- ☐ Formalización de pólizas de seguro turístico, de pérdida o deterioro de equipajes, y otras que cubran los riesgos derivados de los viajes.
- ☐ Alquiler de vehículos con o sin conductor.
- ☐ Reserva, adquisición y venta de billetes o entradas para todo tipo de actividades, espectáculos, museos y monumentos.
- ☐ Alquiler de útiles y equipos destinados a la práctica de turismo deportivo.
- ☐ Flete de aviones, barcos, autobuses, trenes especiales y otros medios de transporte para realizar los servicios turísticos propios de su actividad.
- ☐ Organización de congresos, convenciones y reuniones.

**AGENCIA DE VIAJES Y TURISMO COMFACA**  
Destinos Nacionales e Internacionales

## Cartagena

DESDE BOGOTÁ

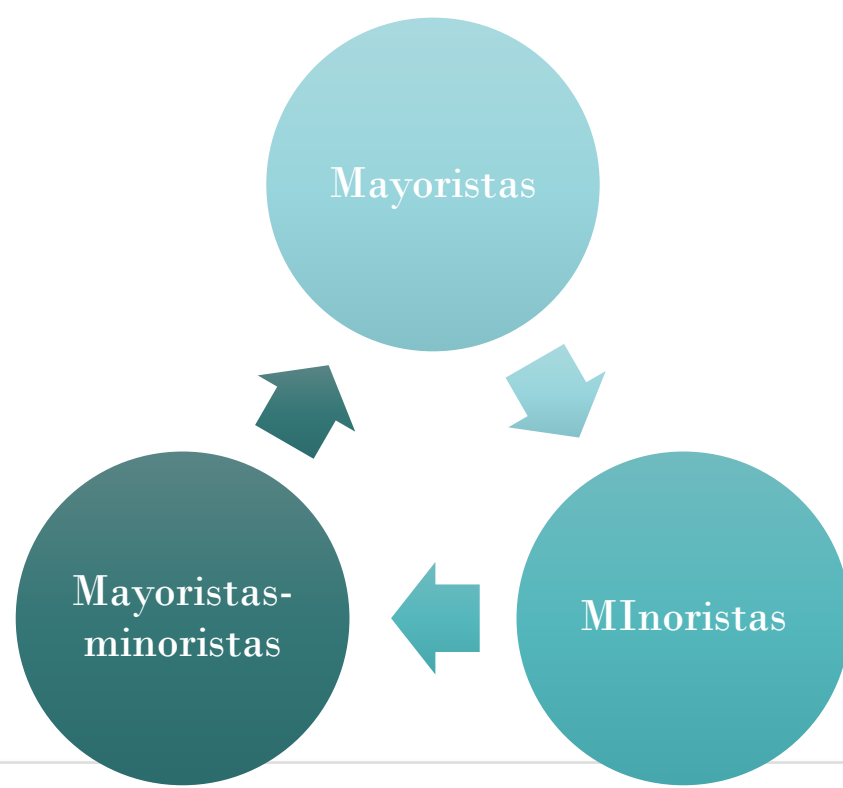
BARAHONA	COSTA DEL SOL	PLAYA CLUB	COSTA DEL SOL
\$839.000	\$879.000	\$879.000	\$899.000
PLAYA CLUB	HOTEL BAHÍA	PLAYA CLUB	HOTEL BAHÍA
\$899.000	\$939.000	\$969.000	\$959.000

**DORADO \$959.000**

**RESERVA DESDE YA**  
Plazo hasta 15 de Dic

Tiquete aéreo Bogotá - Cartagena - Bogotá (Vía Avianca, con equipaje de 20 Kg en bodega). Traslados Aeropuerto - Hotel - Aeropuerto. Alojamiento 03 noches en hotel seleccionado, en el área turística de Bocagrande. Alimentación comente: Desayuno y cena. Tour a Tierra Bomba con almuerzo incluido. Tarjeta de Asistencia Médica.

**Agencia de Viajes Comfaca. Tel. 435 9888 - 320 2725899**



## TIPOS DE AGENCIAS DE VIAJES



# MAYORISTAS

---

- Proyectan, elaboran y organizan toda clase de servicios turísticos para las agencias de viajes minoristas.
- Encargadas de la organización de viajes combinados.
- Producen viajes combinados, pero no pueden venderlos directamente al cliente.
- Suelen contratar para sus viajes combinados una gran cantidad de servicios, lo que les permite acceder a unas mejores condiciones de contratación.

# MINORISTAS

- Comercializan los servicios turísticos organizados por las agencias de viajes **mayoristas** o aquellos otros **organizados** por ellas mismas.
- **Mediar** servicios turísticos, ponen en contacto a los prestadores de servicios con los clientes.
- **Asesorar**, al estar en contacto directo con el cliente.
- Pueden **organizar** viajes combinados y **ofrecerlos** directamente a su clientela, pero **no pueden venderlos** a través de otras agencias de viajes.
- Organizan viajes combinados a la **oferta**, pero también a la demanda.





# MAYORISTAS- MINORISTAS

Pueden **simultanear** las actividades señaladas en las dos tipologías anteriores.



# OTROS TIPOS DE AGENCIAS DE VIAJES

## Agencias de viajes emisoras.

- ❑ Se encargan fundamentalmente de enviar viajeros de una zona geográfica emisora de turistas a otra zona receptora.
- ❑ Se encargan de emitir los billetes de avión, reservar los hoteles, contratar guías turísticos, etcétera.

## Agencias de viajes receptoras.

- ❑ Son las encargadas de **atender y suministrar ayuda** a los clientes en el **destino** turístico.
- ❑ Funciones:
  - ❑ reciben a los clientes en el aeropuerto, los distribuyen en los hoteles contratados, les ofrecen actividades y excursiones opcionales, los acompañan en las visitas en grupo realizadas, etc.

## Agencias de viajes emisoras-receptoras.

Son las que simultanean ambas funciones.



# OTROS TIPOS DE AGENCIAS DE VIAJES

## Agencias de viajes especializadas.

Son aquellas que están centradas en un **segmento de la demanda** (jóvenes, tercera edad, turistas de negocios, singles, etc.) o en un **producto turístico** determinado, bien sea un **destino** (grandes distancias, Cuba, Europa, etc.) o un **tipo de turismo** determinado (sol y playa, de aventura, de negocios, etc.).

## In-plant.

- Son agencias de viajes que se ubican en el seno de una gran **empresa o institución** para suministrarles los **servicios turísticos** que necesite.





## 1.2. Centrales de reservas

Son empresas de **mediación turística** que se dedican principalmente a la **reserva** de servicios turísticos de forma individualizada, pudiendo desarrollar de forma complementaria **actividades de difusión** y **venta de material publicitario** relacionado con los productos o servicios turísticos cuya reserva ofrecen.

# Características

No pueden percibir de los usuarios turísticos contraprestación económica por su labor de intermediación.

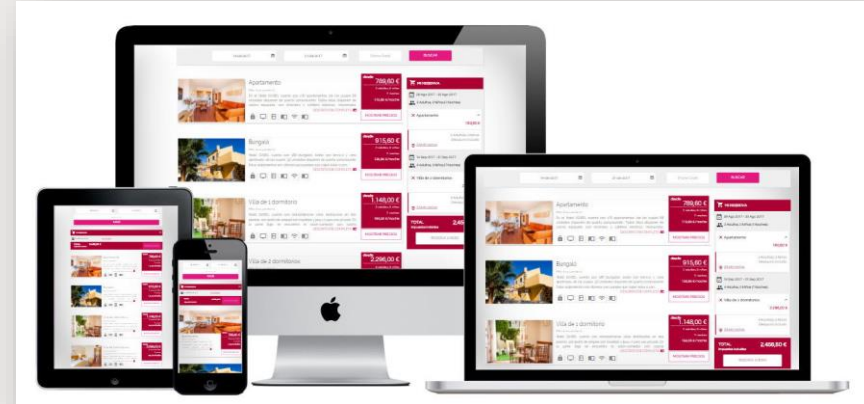
Facilitan al consumidor o a las agencias de viajes información sobre proveedores de servicios turísticos que tengan en sus bases de datos.

Ponen en contacto a los consumidores y agentes de viajes con los prestadores de servicios turísticos.

Formalizan reservas entre los demandantes y los prestadores de servicios turísticos.

Facilitan información sobre recursos turísticos.

Pueden vender y difundir material publicitario relacionado con los productos o servicios turísticos que sean objeto de su actividad.





# TIPOS

Vinculadas  
directamente a  
prestadores de  
**servicios turísticos**

Vinculadas a  
asociaciones sectoriales  
**de prestadores** de  
servicios turísticos

Promovidas por  
Administraciones o  
**sociedades Públicas**

Independientes



# ACTIVIDAD DE AULA

REVISA LA NORMATIVA QUE REGULA LOS VIAJES COMBINADOS E INDICA CUAL DE LOS SIGUIENTES SUPUESTOS ES UN VIAJE COMBINADO Y CUAL NO .

- Viaje de tres días de duración a París en el que se incluye solo el vuelo de ida y vuelta.
- Reserva de un hotel en Toledo para cinco noches.
- Reserva de un viaje compuesto por un vuelo de ida y vuelta a Caracas y una cena en un restaurante de la ciudad por un precio total de 565 euros.
- Reserva de una entrada a un concierto en Barcelona y una cena en un restaurante, todo por un precio de 60 euros.
- Viaje de dos días en el que se incluye por 150 euros un billete de tren y una noche de hotel.



Nuevos modelos  
de intermediación  
turística

¿La combinación perfecta  
para ahorrar?

¡Vuelo + Hotel!

Vuelos

Vuelo + Hotel

Hoteles

Ida y vuelta

Solo ida

Multidestino

Origen



Madrid (MAD) - Adolfo Suárez Ba



Destino



Tashkent (TAS) - Internacional, L



Fecha de ida



lun, 6 mar

Fecha de vuelta



jue, 16 mar

Buscar



1 viajero



Cualquier clase

Vuelo + Hotel

## Agencias de viajes online

- Siglas: OTA ( ONLINE TRAVEL AGAENCY)
- Realizan su actividad utilizando para **distribuir servicios internet**, pues ofrecen los **mismos servicios** que las agencias de viajes tradicionales como viajes combinados, hoteles, apartamentos turísticos, coches de alquiler, billetes de avión, etc.
- Funcionamiento reguldo por normativa de las CCAA en algunos casos.
- Obligación: debidamente autorizadas = requisitos similares a AAV físicas

## Modelo P2P en la intermediación de servicios turísticos



- Existen **webs especializadas** que facilitan la adquisición y prestación de servicios en el marco del concepto de **«turismo colaborativo»**, relacionados con el alojamiento, restauración, transporte, guías turísticos o alquiler de coche.

# Ejemplos



- Socialcar.
  - Es una plataforma en la que se facilita el alquiler de coche entre particulares, poniendo en contacto a propietarios con demandantes de servicios a los que se cobra un importe por día.
- Compartetren.
  - Pone en contacto a usuarios que desean compartir un mismo viaje en el AVE.
  - Para ello da la posibilidad de crear o apuntarse a una mesa virtual y entrar en contacto con 3 o 4 personas interesadas en compartir el mismo viaje.
  - El grupo formado puede entonces comprar el billete AVE con la tarifa «TARIFA MESA» de RENFE y obtener un importante descuento.

# METABUSCADORES

- Buscador de buscadores
- No permiten reserva: redireccionan
- **Comparan y unifican la información** existente en diferentes webs ofreciendo los servicios solicitados según distintos criterios:
  - Precio
  - Valoración del servicio por el usuario
  - Ubicación

Google Hotel Ads

 Tripadvisor

  
Skyscanner

trivago®

wego 

KAYAK

# VENTA FLASH

- Consiste en el lanzamiento de ofertas con grandes descuentos que tienen, por lo general, una limitación en el tiempo para su compra.
- Razones de éxito:
  - o Precio
  - o Conocimiento que tienen de los clientes: necesario registro previo
  - o Información periódica de novedades
  - o Buen servicio de atención al cliente



**Ejemplos: Groupon, Grupalia o Letsbonus**

# ANÁLISIS CUANTITATIVO DE LAS EMPRESAS DE INTERMEDIACIÓN

- Las agencias de viajes emplearon durante el año 2019 más de 63 000 trabajadores, el 0,9 % del total de empleados en el sector servicios.
- El volumen de negocios ascendió a 25 039 millones de euros.
- El número de empresas en 2019 se cifraba en 14 264.
  - De estas, el 93,6 % estaba formado por empresas que tenían de cero a cinco trabajadores.



# ACTIVIDAD DE AULA

Tras estudiar el modelo de intermediación P2P, debemos saber que existen otros modelos que se han generalizado con el empleo de las TIC como el B2B, B2C y B2E.

*En que consiste cada uno de ellos?*





# MEDIOS DE TRANSPORTE TURÍSTICO

---

# Turistas llegados a España según vía de acceso

**Tabla 5.1.** Turistas llegados a España según vía de acceso

	Números absolutos Año 2019	Porcentaje del total Año 2019	Números absolutos Año 2021	Porcentaje del total Año 2021
Aeropuerto	68 691 898	82,2	24 431 890	78,4
Carretera	12 749 717	15,3	6 383 396	20,5
Puerto	1 720 782	2,1	226 957	0,7
Tren	346 756	0,4	138 559	0,4
TOTAL	83 509 153	100 %	31 180 802	100 %

Fuente: Encuesta de Movimientos Turísticos en Fronteras, 2019 y 2021. Frontur. INE.

# Medios de transporte utilizados en el turismo emisor español

**Tabla 5.2.** Medios de transporte utilizados en el turismo emisor español

Medios de transporte	Números absolutos Año 2019	Porcentaje del total Año 2019	Números absolutos Año 2021	Porcentaje del total Año 2021
Transporte aéreo	13 127 738	65,3	3 944 182	54,7 %
Vehículo propio	5 443 234	27,1	2 849 738	39,5 %
Transporte por autobús	552 150	2,7	Datos no disponibles en INE por falta de respaldo muestral	
Transporte por ferrocarril	138 758	0,7		
Transporte marítimo	648 505	3,2		
Otro medio de transporte	209 360	1,0		
<b>TOTAL</b>	<b>20 119 745</b>	<b>99,9 %</b>	<b>7 205 752</b>	<b>100 %</b>

Fuente: Encuesta de Turismo de Residentes, 2019 y 2021. Familitur. INE.

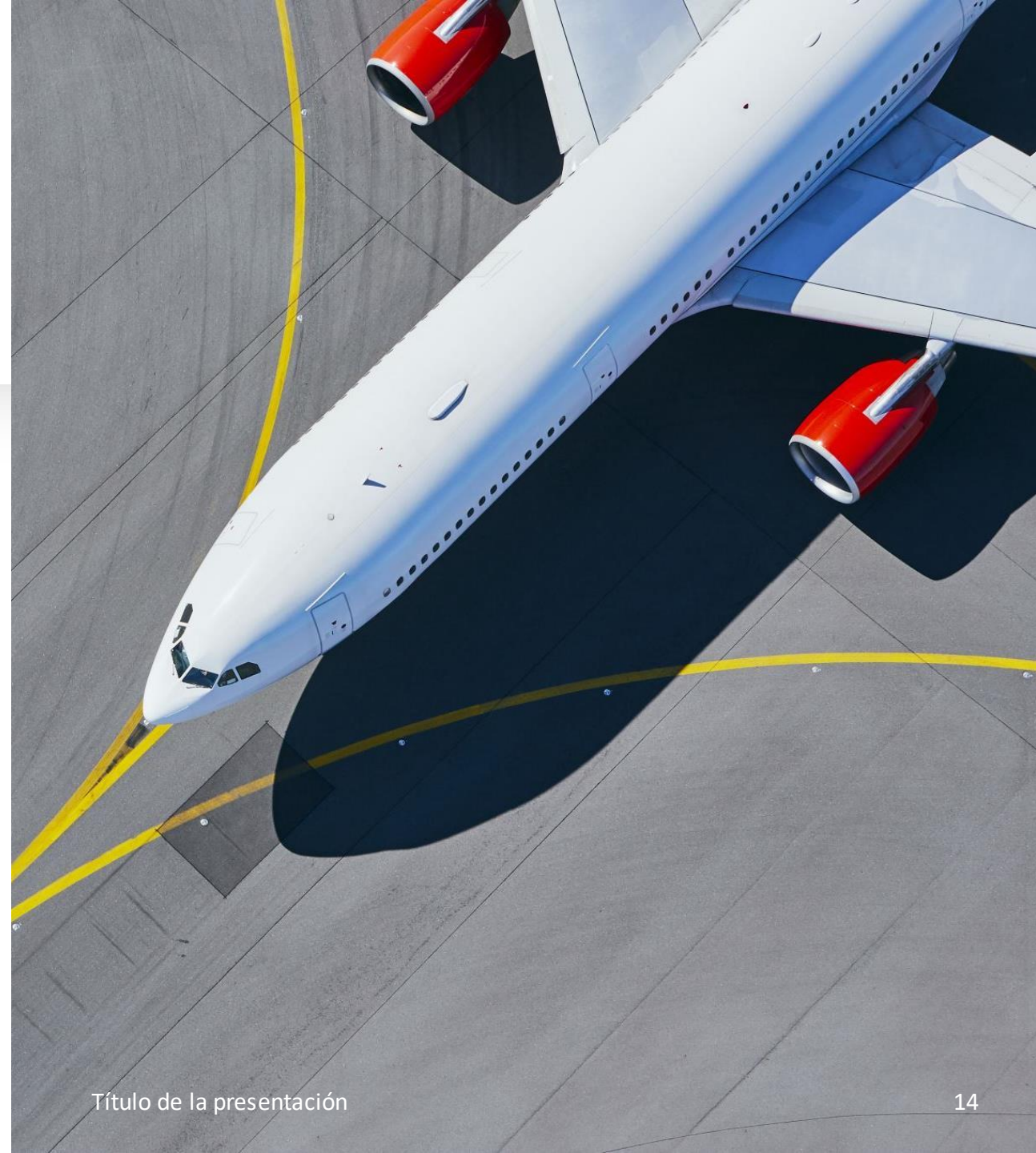


Esta foto de Autor desconocido se concede bajo licencia de [CC BY](#).

# TRANSPORTE AÉREO

# COMPAÑÍAS AÉREAS

- Compañías de transporte aéreo regular: operan de acuerdo a un horario, calendario y recorridos fijos.
- Compañías chárter: no operan como las anteriores, sino que son vuelos fletados para momentos especiales de alta demanda.
- Compañías de servicios especiales: utilizan pequeños aviones, avionetas, helicópteros, globos, etc., y ofrecen servicios centrados en pequeñas excursiones.



Compañías licencia tipo A		
AERONOVA, S. L.	CANARY FLY, S. L.	PRIVILEGE STYLE, S. A.
AIR EUROPA LÍNEAS AÉREAS, S. A.	COMPAÑÍA OPERADORA DE CORTO Y MEDIO RADIO IBERIA EXPRESS, S. A.	SWIFTAIR, S. A.
AIR NOSTRUM, LÍNEAS AÉREAS DEL MEDITERRÁNEO, S. A.	CORPORACIÓN YGNUS AIR, S. A.	TAG AVIATION ESPAÑA, S. L.
ALBA STAR, S. A.	EVELOP AIRLINES, S. L.	THOMAS COOK AIRLINES BALEARICS, S. L. U.
AURA AIRLINE, S. L.	FLIGHTLINE, S. L.	VOLOTEA, S. A.
BINTER CANARIAS, S. A.	IBERIA LÍNEAS AÉREAS DE ESPAÑA, S. A. OPERADORA	VUELING AIRLINES, S. A.
CANARIAS AIRLINES COMPAÑÍA DE AVIACIÓN, S. L.	PLUS ULTRA LÍNEAS AÉREAS, S. A.	WAMOS AIR, S. A.

Fuente: Elaborada a partir de datos de la web del Ministerio de Transportes, Movilidad y Agenda Urbana.

## Si realizamos la clasificación en función del tipo de licencia:

- Compañías tipo A: pueden explotar servicios aéreos de pasajeros, de carga y/o de correo.
- Compañías tipo B: permiten la explotación de servicios aéreos de pasajeros, de carga y/ o de correo, a cambio de una remuneración y/o pago de alquiler, exclusivamente con aviones de peso máximo de despegue inferior a diez toneladas y/o menos de veinte asientos.

# COMPAÑÍAS LOW COST

---

- Operan desde aeropuertos secundarios en la mayoría de los casos.
- Venden sus servicios exclusivamente a través de internet.
- Reducen costes a bordo como los de alimentación, periódicos, etc.
- Intentan obtener beneficios con la venta a bordo de servicios.
- Cobro de suplementos por todos los servicios que no sean el servicio básico de vuelo.
- Operan en horas en las que es más barata la utilización de las instalaciones aeroportuarias.
- Son menos flexibles en los cambios y cancelaciones de los servicios contratados.
- Intentan que sus tripulaciones duerman siempre en el lugar donde tengan la base, ahorrando costes de personal (manutención, alojamiento, etc.).
- Procuran ahorrar costes de combustible y otros operativos utilizando aviones más eficientes.
- Intentan operar el mayor número posible de horas cada día con cada avión.



# ACTIVIDAD DE AULA

REVISA LA NORMATIVA QUE REGULA LOS VIAJES COMBINADOS E INDICA CUAL DE LOS SIGUIENTES SUPUESTOS ES UN VIAJE COMBINADO Y CUAL NO .

- Viaje de tres días de duración a París en el que se incluye solo el vuelo de ida y vuelta.
- Reserva de un hotel en Toledo para cinco noches.
- Reserva de un viaje compuesto por un vuelo de ida y vuelta a Caracas y una cena en un restaurante de la ciudad por un precio total de 565 euros.
- Reserva de una entrada a un concierto en Barcelona y una cena en un restaurante, todo por un precio de 60 euros.
- Viaje de dos días en el que se incluye por 150 euros un billete de tren y una noche de hotel.



Nuevos modelos  
de intermediación  
turística

¿La combinación perfecta  
para ahorrar?

¡Vuelo + Hotel!

Vuelos

Vuelo + Hotel

Hoteles

Ida y vuelta

Solo ida

Multidestino

Origen



Madrid (MAD) - Adolfo Suárez Ba



Destino



Tashkent (TAS) - Internacional, L



Fecha de ida



lun, 6 mar

Fecha de vuelta



jue, 16 mar

Buscar



1 viajero



Cualquier clase

Vuelo + Hotel

## Agencias de viajes online

- Siglas: OTA ( ONLINE TRAVEL AGAENCY)
- Realizan su actividad utilizando para **distribuir servicios internet**, pues ofrecen los **mismos servicios** que las agencias de viajes tradicionales como viajes combinados, hoteles, apartamentos turísticos, coches de alquiler, billetes de avión, etc.
- Funcionamiento reguldo por normativa de las CCAA en algunos casos.
- Obligación: debidamente autorizadas = requisitos similares a AAW físicas

## Modelo P2P en la intermediación de servicios turísticos



- Existen **webs especializadas** que facilitan la adquisición y prestación de servicios en el marco del concepto de **«turismo colaborativo»**, relacionados con el alojamiento, restauración, transporte, guías turísticos o alquiler de coche.

# Ejemplos



- Socialcar.
  - Es una plataforma en la que se facilita el alquiler de coche entre particulares, poniendo en contacto a propietarios con demandantes de servicios a los que se cobra un importe por día.
- Compartetren.
  - Pone en contacto a usuarios que desean compartir un mismo viaje en el AVE.
  - Para ello da la posibilidad de crear o apuntarse a una mesa virtual y entrar en contacto con 3 o 4 personas interesadas en compartir el mismo viaje.
  - El grupo formado puede entonces comprar el billete AVE con la tarifa «TARIFA MESA» de RENFE y obtener un importante descuento.

# METABUSCADORES

- Buscador de buscadores
- No permiten reserva: redireccionan
- **Comparan y unifican la información** existente en diferentes webs ofreciendo los servicios solicitados según distintos criterios:
  - Precio
  - Valoración del servicio por el usuario
  - Ubicación

Google Hotel Ads

 Tripadvisor

  
Skyscanner

trivago®

wego 

KAYAK

# VENTA FLASH

- Consiste en el lanzamiento de ofertas con grandes descuentos que tienen, por lo general, una limitación en el tiempo para su compra.
- Razones de éxito:
  - o Precio
  - o Conocimiento que tienen de los clientes: necesario registro previo
  - o Información periódica de novedades
  - o Buen servicio de atención al cliente



**Ejemplos: Groupon, Grupalia o Letsbonus**

# ACTIVIDAD DE AULA

Tras estudiar el modelo de intermediación P2P, debemos saber que existen otros modelos que se han generalizado con el empleo de las TIC como el B2B, B2C y B2E.

*En que consiste cada uno de ellos?*



# ANÁLISIS CUANTITATIVO DE LAS EMPRESAS DE INTERMEDIACIÓN

- Las agencias de viajes emplearon durante el año 2019 más de 63 000 trabajadores, el 0,9 % del total de empleados en el sector servicios.
- El volumen de negocios ascendió a 25 039 millones de euros.
- El número de empresas en 2019 se cifraba en 14 264.
  - De estas, el 93,6 % estaba formado por empresas que tenían de cero a cinco trabajadores.





# MEDIOS DE TRANSPORTE TURÍSTICO

---

# Turistas llegados a España según vía de acceso

Tabla 5.1. Turistas llegados a España según vía de acceso

	Números absolutos Año 2019	Porcentaje del total Año 2019	Números absolutos Año 2021	Porcentaje del total Año 2021
Aeropuerto	68 691 898	82,2	24 431 890	78,4
Carretera	12 749 717	15,3	6 383 396	20,5
Puerto	1 720 782	2,1	226 957	0,7
Tren	346 756	0,4	138 559	0,4
TOTAL	83 509 153	100 %	31 180 802	100 %

Fuente: Encuesta de Movimientos Turísticos en Fronteras, 2019 y 2021. Frontur. INE.

# Medios de transporte utilizados en el turismo emisor español

**Tabla 5.2.** Medios de transporte utilizados en el turismo emisor español

Medios de transporte	Números absolutos Año 2019	Porcentaje del total Año 2019	Números absolutos Año 2021	Porcentaje del total Año 2021
Transporte aéreo	13 127 738	65,3	3 944 182	54,7 %
Vehículo propio	5 443 234	27,1	2 849 738	39,5 %
Transporte por autobús	552 150	2,7	Datos no disponibles en INE por falta de respaldo muestral	
Transporte por ferrocarril	138 758	0,7		
Transporte marítimo	648 505	3,2		
Otro medio de transporte	209 360	1,0		
<b>TOTAL</b>	<b>20 119 745</b>	<b>99,9 %</b>	<b>7 205 752</b>	<b>100 %</b>

Fuente: Encuesta de Turismo de Residentes, 2019 y 2021. Familitur. INE.

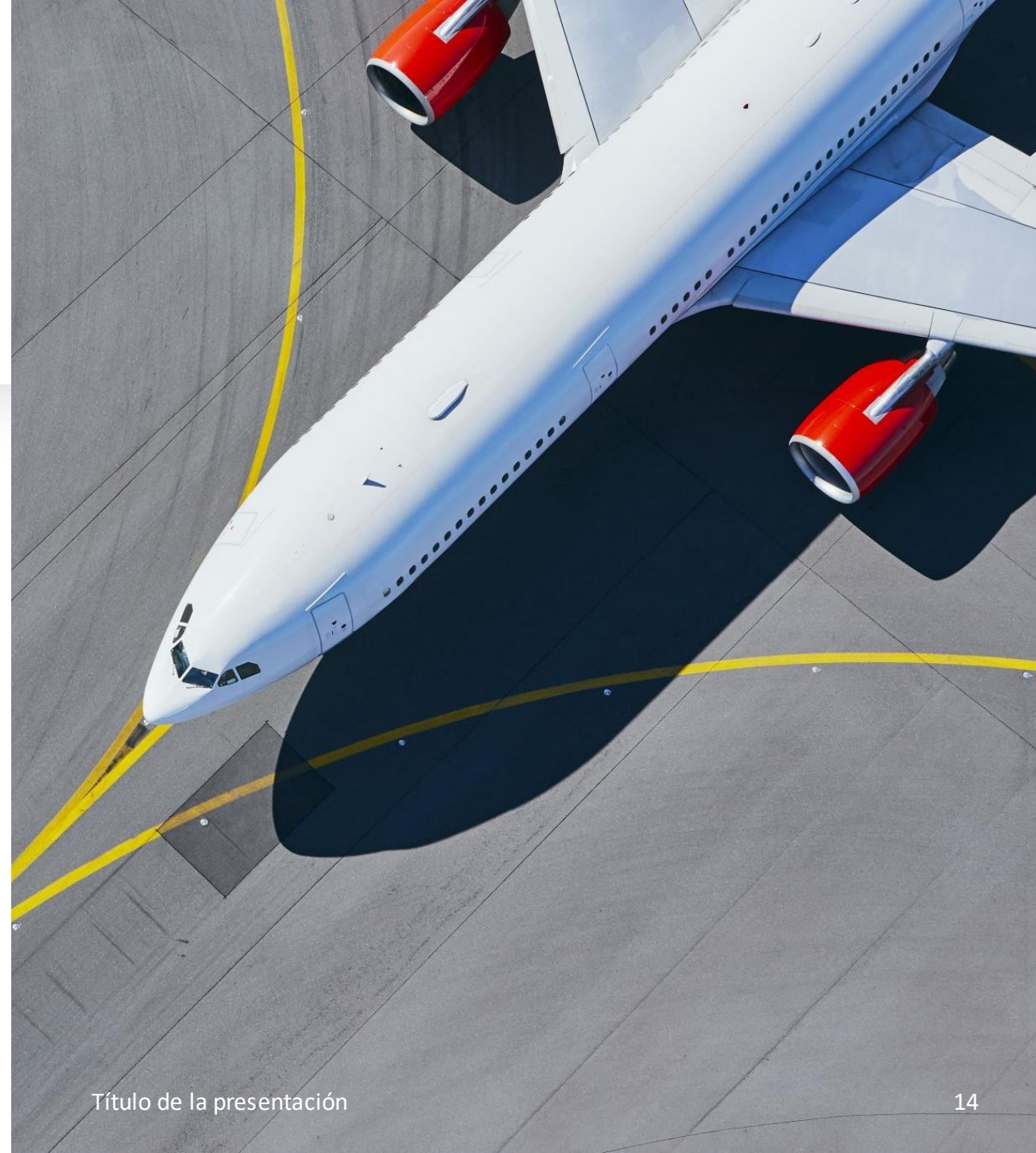


Esta foto de Autor desconocido se concede bajo licencia de [CC BY](#).

# TRANSPORTE AÉREO

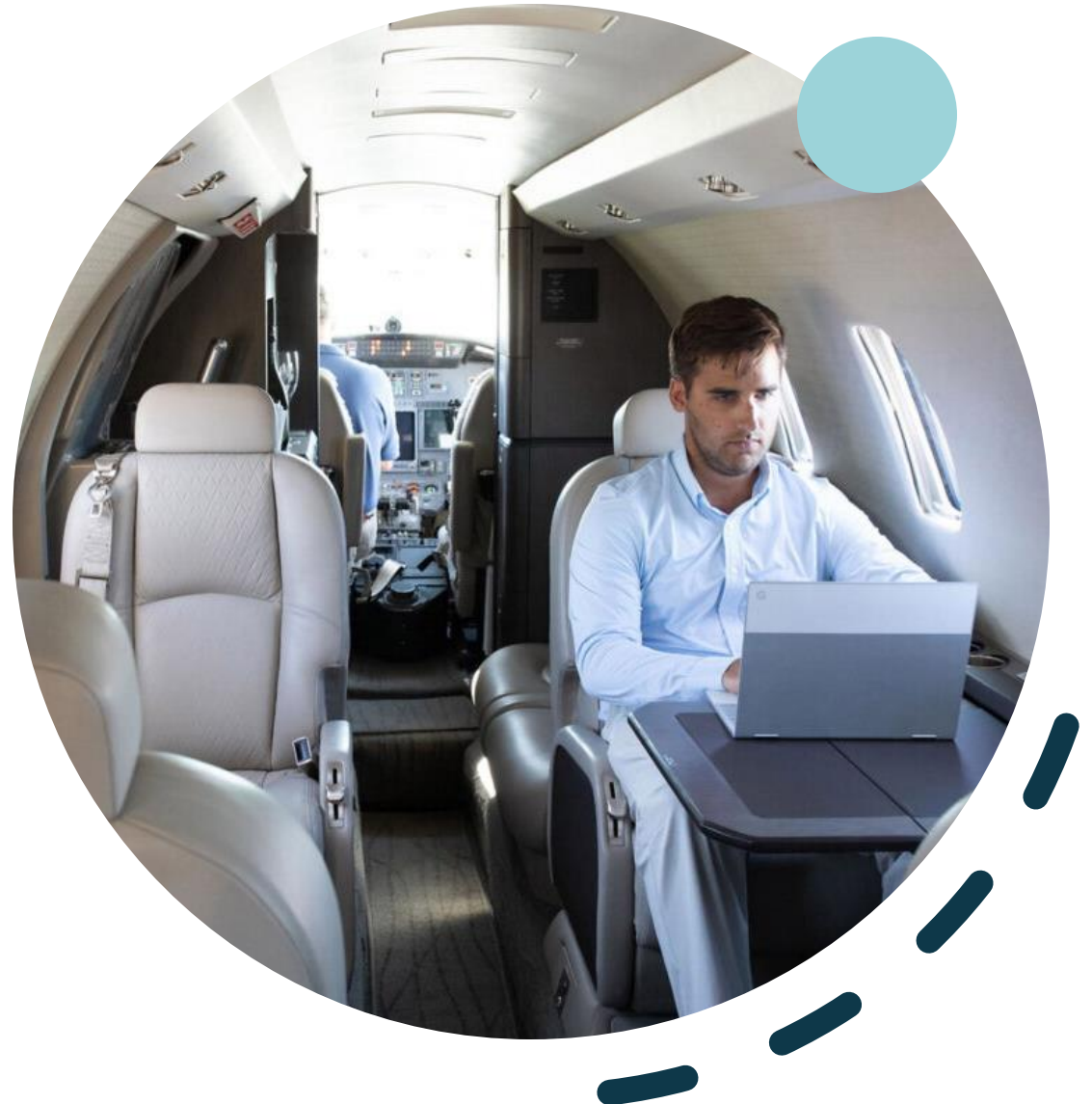
# COMPAÑÍAS AÉREAS

- ❑ Compañías encargadas del transporte de personas y mercancías entre el punto de origen y de destino.
- ❑ Cada compañía recibe un código IATA (International Air Transport Association) compuesto por dos letras y un número de 3 cifras, m que las indica en todas las operaciones que realiza así como en billetes, GDS....
  - ❑ Air Europa: UX 996
  - ❑ IBERIA: IB 075



# TIPOS DE COMPAÑÍAS AÉREAS

- **Compañías de transporte aéreo regular:** operan de acuerdo a un horario, calendario y recorridos fijos.
- **Compañías chárter:** no operan como las anteriores, sino que son vuelos fletados para momentos especiales de alta demanda.
  - **AEROTAXIS:** poca capacidad para desplazar a pequeños colectivos (alto poder adquisitivo)
- **Compañías de servicios especiales:** utilizan pequeños aviones, avionetas, helicópteros, globos, etc., y ofrecen servicios centrados en pequeñas excursiones.



Compañías licencia tipo A		
AERONOVA, S. L.	CANARY FLY, S. L.	PRIVILEGE STYLE, S. A.
AIR EUROPA LÍNEAS AÉREAS, S. A.	COMPAÑÍA OPERADORA DE CORTO Y MEDIO RADIO IBERIA EXPRESS, S. A.	SWIFTAIR, S. A.
AIR NOSTRUM, LÍNEAS AÉREAS DEL MEDITERRÁNEO, S. A.	CORPORACIÓN YGNUS AIR, S. A.	TAG AVIATION ESPAÑA, S. L.
ALBA STAR, S. A.	EVELOP AIRLINES, S. L.	THOMAS COOK AIRLINES BALEARICS, S. L. U.
AURA AIRLINE, S. L.	FLIGHTLINE, S. L.	VOLOTEA, S. A.
BINTER CANARIAS, S. A.	IBERIA LÍNEAS AÉREAS DE ESPAÑA, S. A. OPERADORA	VUELING AIRLINES, S. A.
CANARIAS AIRLINES COMPAÑÍA DE AVIACIÓN, S. L.	PLUS ULTRA LÍNEAS AÉREAS, S. A.	WAMOS AIR, S. A.

Fuente: Elaborada a partir de datos de la web del Ministerio de Transportes, Movilidad y Agenda Urbana.

## Si realizamos la clasificación en función del tipo de licencia:

- Compañías tipo A: pueden explotar servicios aéreos de pasajeros, de carga y/o de correo.
- Compañías tipo B: permiten la explotación de servicios aéreos de pasajeros, de carga y/ o de correo, a cambio de una remuneración y/o pago de alquiler, exclusivamente con aviones de peso máximo de despegue inferior a diez toneladas y/o menos de veinte asientos.
  - Ejemplos: Euroairlines SLU, Gestaur SA, ONE Airways SAU.

- Ventajas frente a otros medios de transporte:
  - Comodidad descansar en coche-cama
  - No precisa mucha antelación de salida
  - Ubicación de estaciones en centros de ciudades = ahorro en tiempo y dinero en desplazamientos
  - Moverse dentro del tren
  - Menor dependencia de condiciones atmosféricas



# COMPAÑÍAS LOW COST

- Operan desde aeropuertos secundarios en la mayoría de los casos.
- Venden sus servicios exclusivamente a través de internet.
- Reducen costes a bordo como los de alimentación, periódicos, etc.
- Intentan obtener beneficios con la venta a bordo de servicios.
- Cobro de suplementos por todos los servicios que no sean el servicio básico de vuelo.
- Operan en horas en las que es más barata la utilización de las instalaciones aeroportuarias.
- Son menos flexibles en los cambios y cancelaciones de los servicios contratados.
- Intentan que sus tripulaciones duerman siempre en el lugar donde tengan la base, ahorrando costes de personal (manutención, alojamiento, etc.).
- Procuran ahorrar costes de combustible y otros operativos utilizando aviones más eficientes.
- Intentan operar el mayor número posible de horas cada día con cada avión.



# AEROPUERTOS

- **Campo de vuelo.** Incluye las pistas de aterrizaje y despegue.
- **Instalaciones técnico administrativas.** Donde se organizan las operaciones de vuelo y de tierra (torres de control, servicio de comunicaciones, servicio de meteorología, etc.).
- **Instalaciones industriales para la asistencia a aeronaves.** Instalaciones donde se llevan a cabo las reparaciones de las aeronaves, los hangares, las zonas de abastecimiento, etc
- **Terminales de carga:** para el tráfico de mercancías
- **Terminales de pasajeros y equipajes:** instalaciones dedicadas a la atención y uso por parte de los pasajeros:
  - Mostradores de facturación
  - Fingger o pasarela telescópica (embarque y desembarque)
  - Sala de recogida de equipaje
  - Oficinas de información ...

Instalaciones y terreno provisto de pistas y servicios destinados al tráfico regular de aviones.



# TRANSPORTE FERROVIARIO



En España este servicio es prestado por RENFE, entidad pública empresarial adscrita al Ministerio de transportes, Movilidad y Agenda Urbana.



## SERVICIOS QUE OFRECE:

- ❖ **AVE-Larga Distancia:** trenes que realizan desplazamientos de grandes distancias, uniendo grandes áreas urbanas.
- ❖ **Media Distancia:** los trenes de RENFE están destinados a unir localidades de tamaño mediano y grande de todas las provincias del país.
  - **Avant:** servicios prestados con trenes de alta velocidad específicamente diseñados para viajes cortos.
  - **Media Distancia:** servicios prestados con trenes convencionales
- ❖ **CERCANÍAS:** une grandes centros urbanos con localidades cercanas en un radio no + de 75 km
- ❖ **RENFE FEVE:** FEVE se integró en el 2013 en RENFE y ADIF. Opera fundamentalmente en las comunidades de Galicia, Asturias, Cantabria, País Vasco, Castilla y León y Murcia.
- ❖ **Trenes turísticos:** además del transporte incluye una serie de servicios tanto dentro del tren como en las paradas. Ej.: Transcantábrico, Al-Ándalus, etc.

# Estaciones de tren

- Instalaciones más sencillas que los aeropuertos.
- Cuentan con diferentes zonas:
  - zonas de atención al viajero
  - andenes
  - Instalaciones técnico-administrativas.



## Trenes Turísticos: El Tren Transcantábrico de Lujo



# TRANSPORTE ACUÁTICO



Fue durante muchos años el medio estrella para corta y larga distancia.



En los años 50-60 fue desplazado por el transporte aéreo

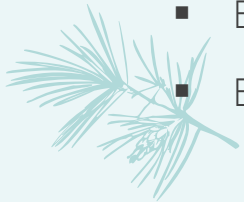


Actualmente= importante el transporte regular de corta distancia

# Servicios de transporte marítimo

## ❖ Transporte regular:

- Opera de acuerdo a un horario, recorrido y calendario fijos, por lo que sus salidas no dependen del número de plazas vendidas para un determinado servicio u otros factores similares.
- Para estas líneas se utilizan **ferris o transbordadores** que transportan tanto personas como cualquier tipo de vehículo.
- Importancia: **transporte regular continental** que une lugares cercanos= desplazamientos entre dos puntos del mismo país
- Compañías:
  - Transmediterránea, Balearia, Brittany Ferrys, Grimaldi Llnes...
- Rutas:
  - Penínsulas con islas
  - España con Ceuta y Melilla
  - España con Marruecos
  - España y UK



# Servicios de transporte marítimo

## ❖ Cruceros:

- Son **itinerarios** normalmente **circulares** en los que se realizan **escalas** en diferentes puntos de interés.
- La duración depende del recorrido fijado, pero suelen durar entre una y dos semanas.
- Incluyen todo tipo de servicios:
  - Alojamiento, manutención, animación, facultativas, lavandería, tiendas...



*ICON OF THE SEAS*



# Servicios de transporte marítimo

- Chárter náutico o yachting:
  - Tradicionalmente destinado a una clientela de un poder adquisitivo alto o muy alto, pero ha sufrido un proceso de abaratamiento.
  - Consiste en el alquiler de un barco de unas características determinadas, con o sin tripulación, para realizar un itinerario fijado por los contratantes del servicio.
  - Embarcaciones de pequeña capacidad
  - Duración variable



---

# Servicios de transporte marítimo

## Excursiones acuáticas:

- Embarcaciones que ofrecen numerosos servicios como:
  - pequeñas visitas guiadas por los canales o por un río que cruza una ciudad
  - comidas en restaurantes ubicados en pequeños barcos
  - excursiones de medio día o de un día a sitios de especial interés
- barcos utilizados tradicionalmente como medio de transporte que en la actualidad se han convertido en desplazamientos turísticos.



# PUERTOS

Dependiendo de la **ubicación** : MARÍTIMOS, FLUVIALES y LACUSTRES

Dependiendo de su **uso**: militares, comerciales y deportivos

## Partes:

- ✓ Construcciones de protección y atraque.
- ✓ Estación marítima o edificios centrales, entre los que se encuentran salas de espera, salas de facturación, policía, restaurantes, tiendas, etc.
- ✓ Servicios portuarios de abastecimiento de combustible, electricidad, agua, alimentos, etc.
- ✓ Almacenes, silos, frigoríficos...
- ✓ Astilleros.



# TRANSPORTE POR CARRETERA

- Medio de transporte *más utilizado* en el turismo interno
- Fundamental para el transporte de mercancías y personas en el interior de un país
- Importancia vital dentro de los medios de transporte
- Las **estaciones de autobuses** son instalaciones muy parecidas a las de trenes y cuentan con zonas de atención al viajero, dársenas e instalaciones técnico-administrativas.



- Transporte regular de viajeros: opera de acuerdo a un horario, recorrido y calendario **fijos**:
  - Transporte **internacional** : recorridos de un país a otro. Ej: Alsa, Eurolines..
  - Transporte **nacional**, regional o local : desde un punto a otro dentro del mismo país.
- Transporte **discrecional de viajeros**: no operan de acuerdo a un horario, recorrido o calendario fijos, sino que se **contratan** para un día, servicio determinado, etc.
  - Circuito turístico en autocar
  - Excursiones de un día
  - Visitas a una ciudad (sightseeing)
  - Transfer (hotel aeropuerto)

# ALQUILER DE COCHES

- Facilitan al turista un servicio que le permite desplazarse libremente en el destino que visita
- Servicio en auge
- Estas empresas suelen pertenecer a grupos empresariales
- Están presentes en muchos mercados
- Ampla variedad de productos
- Modalidades: con o sin conductor
- Puede comercializarse a través de AAVV o en sus propias oficinas, situadas en centros de ciudades, estaciones de trenes, autobuses o aeropuertos.

The Avis logo consists of the word "AVIS" in a bold, red, sans-serif font, centered within a white rectangular box with rounded corners.The Budget logo features a stylized orange and blue square icon to the left of the word "Budget" in a blue, sans-serif font.The Enterprise Rent-A-Car logo shows the word "enterprise" in a white, lowercase, sans-serif font, with "rent-a-car" in a smaller font below it, all on a black background with a green vertical stripe on the left.The Europcar logo displays the word "Europcar" in a white, italicized, sans-serif font, with a yellow horizontal line underneath, set against a green background.The Hertz logo features the word "Hertz" in a bold, black, sans-serif font, centered on a yellow rectangular background with rounded corners.The InterRent logo shows a blue car icon above the words "inter rent" in a white, lowercase, sans-serif font, all on a dark blue background.The Rhodium Car Rental logo features the word "RHODIUM" in a bold, white, sans-serif font, with "car rental" in a smaller font below it, all on a purple background.The Sixt logo displays the word "Sixt" in a bold, white, sans-serif font, with a yellow and orange curved line above the "i", set against a dark grey background.

# ACTIVIDAD DE AULA

Cual fue el medio de transporte elegido por los españoles que viajaron por España el pasado año? Y los extranjeros que visitaron nuestro país?

Existen variaciones en función del destino? Y de otros factores?

Consulta las estadísticas existentes y coméntalas en el aula.





**FIN DE LA UNIDAD**