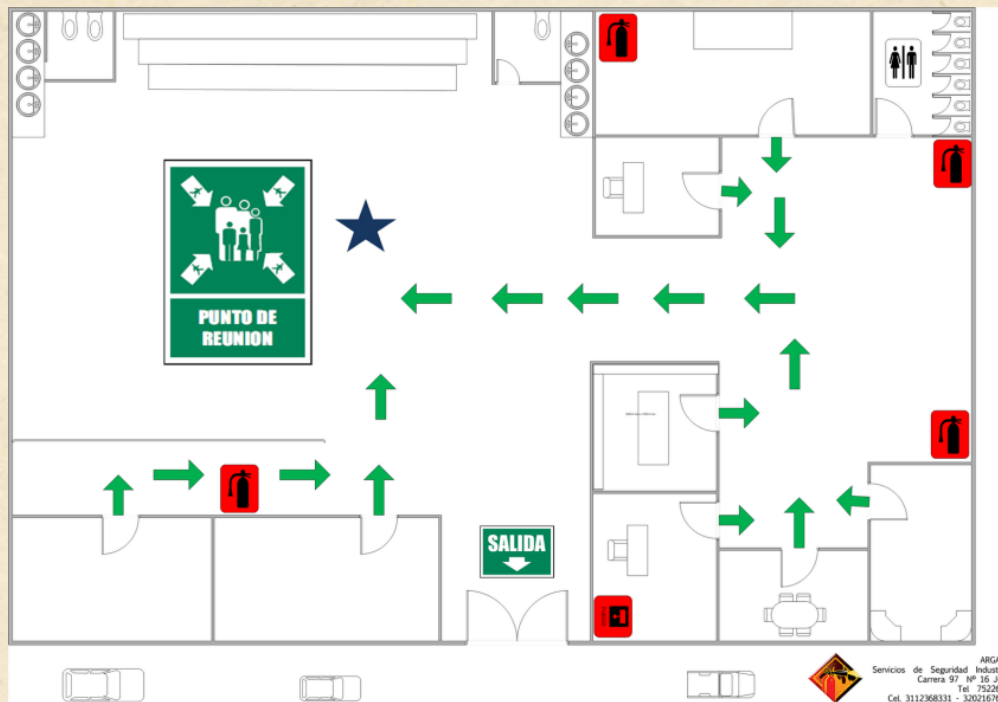


Plan de Evacuación

CIFP Carlos Oroza
Curso 2024/25



Objetivos do Plan de evacuación

- Amosar a toda a comunidade educativa como debe actuarse en situacións de emerxencia.
- Coñecer as diferentes zonas e as súas vías de evacuación.
- Mentalizar a toda a comunidade da importancia dos problemas relacionados coa seguridade e emerxencia nos centros.
- Identificar e respectar a sinalización de emerxencia.



Obxectivos da Evacuación

Garantir que todos os ocupantes das instalacións poidan ser evacuados nun tempo determinado co fin de evitar danos persoais.



Tempos máximos orientativos para a evacuación:

- **3 minutos por cada andar.**
- **10 minutos para todo o centro educativo.**

Aviso da Evacuación

Posibles riscos que poden orixinar unha evacuación:

- INCENDIO
- AMEAZA DE BOMBA
- RISCO EXTERNO: *Por exemplo un accidente nun transporte de mercadorías perigosas na estrada nacional próxima ao Centro educativo.*



*A persoa que **detecte a emerxencia** deberá baixar á Conserxería e comunicarllo aos conserxes para que **activen a alarma.***

¡¡AVISO!!



O xefe de emerxencias, unha vez valorada a situación:

**ACTIVARÁ A ALARMA DE EVACUACIÓN e/ou
DARÁ ORDE DIRECTA DE EVACUACIÓN VERBAL**

Guía de boas prácticas durante a evacuación





Manter a orde ao saír, non correr, non gritar e falar o menos posible.



Axude e sexa solidario con aquelas persoas que por calquera causa teñan diminuídas a súas facultades físicas.



Utilice as vías e portas de evacuación que están marcadas, seguindo as indicacións e direccións das sinais fotoluminiscentes de evacuación.



Realizar a evacuación a rentes do chan no caso de presenza de fumes.



Se queda bloqueado nunha estancia, deixe as portas pechadas, abra as ventás e axite os brazos pedindo axuda.

Durante a evacuación **NON DEBEMOS:**

- *Separarnos do grupo evacuado ou deixar ocos nas filas de evacuación.*
- *Levar vultos ou similares.*
- *Correr, empurrarse e atropelarse.*
- *Deterse ou retroceder sen motivo xustificado.*
- *Abandoar os puntos de reunión ata nova orde.*
- *Non demorarse a recoller obxectos persoais.*
- *Non utilizar os ascensores nin rampas mecánicas durante a evacuación.*
- *Evitar a curiosidade, se a nosa presenza non é necesaria non se debe permanecer en zonas de conflito ou evacuación.*

Sinalización

Todo o centro educativo está perfectamente sinalizado para facer o percorrido de evacuación de forma correcta



Percorridos/saídas de Evacuación

Existen tres recorridos e saídas de evacuación principais que utilizaremos según o lugar do centro educativo no que nos atopemos.



Zona 1 (saída principal).

Utilizaremos esta saída se nos atopamos nos seguintes espazos:

- Aula-Taller restaurante 01, despachos, aulas 1, 2 e aula enoinmersiva do primeiro andar
- Aulas 3, 4, 5, 6 e 7 do segundo andar



Se estamos na Aula taller cociña 1 ou nos vestiarios saíremos pola porta de emerxencia situada tamén na planta baixa



Zona 2 (saída edificio talleres)

Utilizaremos esta saída se nos atopamos nas aulas talleres de cociña 2 e 3, ou no restaurante 02 (autoservizo), situados no primeiro andar.

Tamén se estamos nas aulas 10, 11 e 12, ou na aula taller pastelería e panadaría situados no segundo andar.

E, por suposto, se nos atopamos na aula demostración I+D



Zona 2 (saída economato).

Se nos atopamos no economato, este conta coa súa propia saída de emerxencia, polo que será a que utilizaríamos en caso de evacuación.



Zona 3 (saída traseira - escaleira incendios)

Utilizaremos esta nova saída de emerxencia, que conta con varias portas de saída se nos atopamos nos seguintes espazos:

- Biblioteca, sala de profesorado, aulas 8 e 9, e laboratorio de industrias alimentarias, situadas no primeiro andar.
- Aulas 13, 14 e 15 situadas no segundo andar
- Aula taller cafetería



PUNTO DE ENCONTRO



*TODOS OS PERCORRIDOS FINALIZAN NO LUGAR DE REUNIÃO FIXADO.
PERMANECEREMOS NEL ATA RECIBIR INSTRUÇÕES*

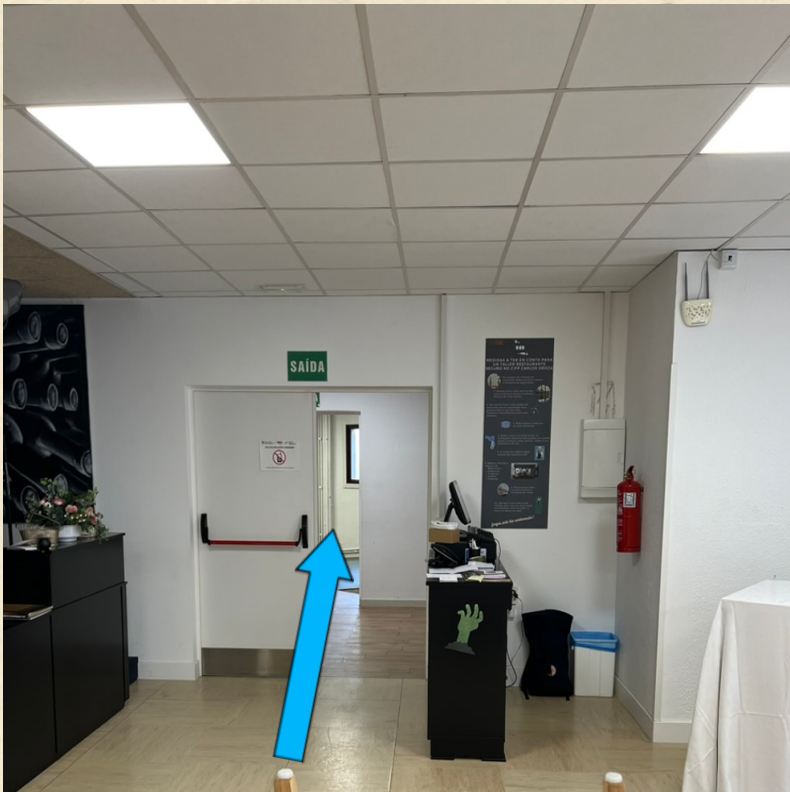
Punto de encontro (lugar seguro afastado do sinistro)



Parque situado fronte á entrada principal do centro

Percorrido zona 1 (saída principal).

Aula taller restaurante 01, despachos, aulas 1, 2 e aula enoinmersiva, situadas no primeiro andar



Percorrido zona 1 (saída principal).

Aulas 3, 4, 5, 6 e 7 situadas no segundo andar



Percorrido zona 1 (saída principal).



Percorrido zona 1 (saída principal).



Percurso zona 1 (saída principal).



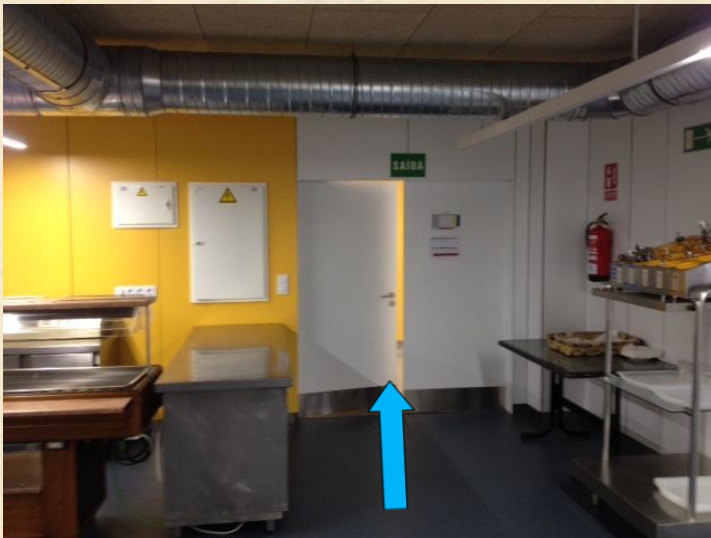
Percorrido zona 1 (saída principal)

Aula taller cociña 1 e zona vestiarios teñen a súa propia porta de emerxencia con acceso á zona de saída principal



Percorrido zona 2 (saída edificio talleres)

Aulas taller cociña 2 e 3, e aula taller restaurante 2 (autoservicio) situados no primeiro andar



Aula- taller restaurante 2



Aulas- taller cociña 2 e 3

Percorrido zona 2 (saída edificio talleres)

Aulas 10, 11 e 12, e aula taller pastelería e panadaría situados no segundo andar



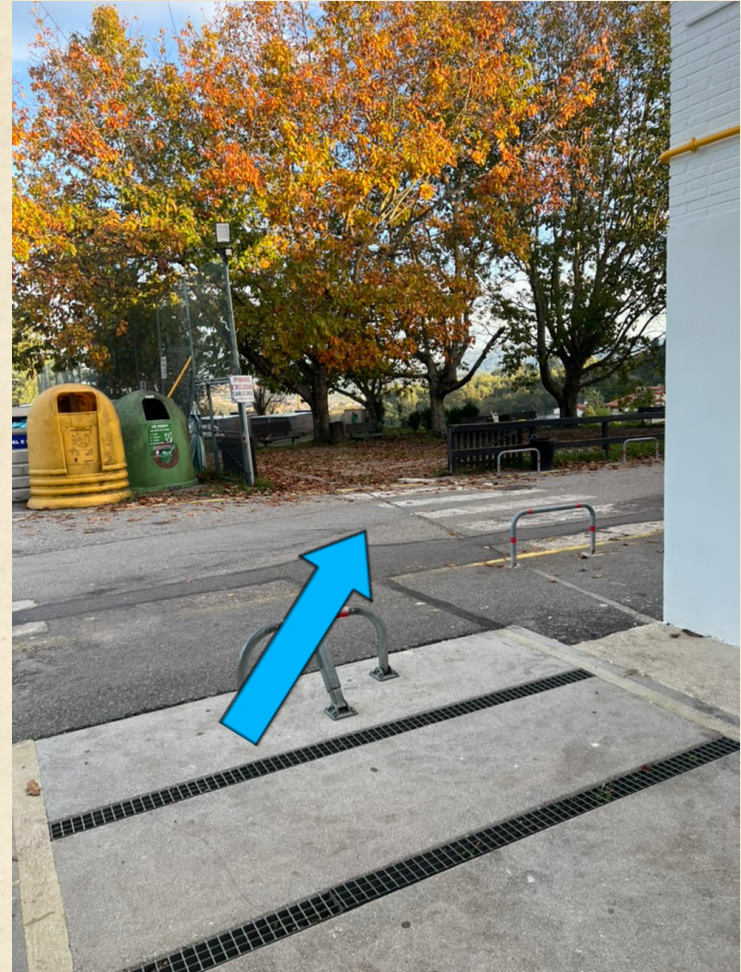
Percorrido zona 2 (saída edificio talleres)



Percorrido zona 2 (saída edificio talleres)



Percorrido zona 2 (saída edificio talleres)



Percorrido zona 3 (saída traseira).

Biblioteca, sala de profesorado, aulas 8 e 9, laboratorio de industrias alimentarias, situados no primeiro andar, utilizarán a nova saída de emerxencia con acceso ás escaleiras exteriores



Percorrido zona 3 (saída traseira).

Aulas 13, 14 e 15 situadas no segundo andar, utilizarán a saída de emerxencia con acceso á parte superior das escaleiras exteriores.



Percorrido zona 3 (saída traseira).



Percorrido zona 3 (saída traseira).

A aula taller cafetería conta coa súa propia saída de emerxencia con acceso ao patio traseiro, polo que se utilizará esta porta se nos atopamos nesta aula.



Percurso zona 3 (saída traseira).



Percurso zona 3 (saída traseira).



Percurso zona 3 (saída traseira).



Percorrido zona 3 (saída traseira).



**En caso de atoparnos cos anteriores
percorridos ou saídas bloqueados,
poderíamos utilizar outras saídas ao
exterior existentes en diferentes
espazos do centro educativo.**



Consignas ao Profesorado



O profesorado que teña clase é **responsable** do grupo na evacuación, debendo dar consignas ao seu alumnado lembrándolles as normas e sendo o derradeiro en abandonar a aula. As súas obrigas son:

- Saber canto alumnado ten, e se algún ten problemas de mobilidade
- Supervisar que as portas e fiestras queden pechadas
- Controlar que non leven obxectos persoais
- Asegurarse que non quede ninguén na aula, e sinalizar “aula ocupada, revisada e evacuada” deixando unha cadeira diante da porta de acceso ou un folio atrapado na porta pechada.
- Asegurarse que no Punto de Encontro está todo o alumnado ao seu cargo.
- O profesorado que non teña clase nese momento **colaborará** na correcta realización da evacuación, distribuíndose polos distintos corredores.
- O profesorado que se atope nos talleres deberá **supervisar** o corte ou apagado das instalacións ou maquinaria que poidan agravar a emerxencia (gas, lume, fornos, etc.)