

Sistemas de producción audiovisual

Familia profesional	ELE	Electricidade e electrónica
Ciclo formativo	CSELE02	Sistemas de telecomunicacións e informáticos
Grao		Superior
Módulo profesional	MP0554	Sistemas de produción audiovisual
Unidade didáctica	UD03	Equipamentos de vídeo
Actividade	A06	Elaboración de vídeos con cámaras 360°
Autores		BEATRIZ ABAL ABAL ELVIRA BLANCO IMES FRANCISCO JAVIER GARCIA-GESTO GARCIA JOSE ALBERTO NOGUEIRA VARELA GERARDO RODRIGUEZ RAMOS PABLO ALVARADO GONZÁLEZ SILVIA FRAMIÑAN FONDEVILA MARÍA GÓMEZ PAZ SANTIAGO REY GORIS
Nome do arquivo		CSELE02_MP0554_UD03_A06_Videos_360

© 2017 Xunta de Galicia.

Consellería de Cultura, Educación e Ordenación Universitaria.

Este traballo foi realizado durante unha licenza de formación retribuída pola Consellería de Cultura, Educación e Ordenación Universitaria e ten licenza Creative Commons BY-NC-SA (recoñecemento - non comercial - compartir igual). Para ver unha copia desta licenza, visitar a ligazón <http://creativecommons.org/licenses/by-nc-sa/3.0/es/>.

1.Ficha técnica.....	4
Contexto da actividade.....	4
Título da actividade.....	4
Resultados de aprendizaxe do currículo.....	4
Obxectivos didácticos e título e descrición da actividade.....	4
Criterios de avaliación.....	5
Contidos.....	5
Actividades de ensino e aprendizaxe e de avaliación, métodos, recursos e instrumentos de avaliación.....	6
2.A2. Transformacións XSLT sinxelas 7	
2.1Introdución.....	7
2.2Actividade.....	7
2.2.1.Que é unha cámara 360 °?.....	7
2.2.2 Especificacións técnicas.....	8
2.2.3 Accesorios da Cámara keymission 360.....	8
2.2.4. Software e aplicación.....	9
2.2.5 Operacións básicas con SnapBridge 360/170.....	11
2.2.6. Como conectar a keymision 360 con dispositivos compatibels.....	13
2.2.7. Solución do problema (si o emparellamento falla).....	15
2.2.8. Solución de problema (como reemparellar).....	15
2.2.9. Configuración dos axustes da cámara.....	16
2.2.10 Visualización e descarga de imaxes.....	17
2.2.11. Visualización, borrado e descarga das imaxes seleccionadas.....	18
Conxuntos de atributos.....	18
2.2.13. Configuración dos axustes de disparo.....	19
2.2.14. Opcións de disparo vídeos.....	20
2.2.15 Modo de disparo foto.....	21
2.2.16. Edición.....	22
2.2.17 Publicación de videos na rede.....	23
2.3Tarefas.....	24
2.3.1Tarefa 1. Gravación dun video ca cámara 360 empregando algun accesorio	24
Autoavaliación.....	24
2.3.2Tarefa 2. Descarga e edición de vídeos 360	25
Autoavaliación.....	25
2.3.3Tarefa 3. Publicación do vídeo na rede	26
Autoavaliación.....	26
2.3.4Tarefa 4. Visualización do vídeo con dispositivos intelixentes e gafas de VR	27
Autoavaliación.....	27
3.Materiais 28	
3.1Textos de apoio ou de referencia.....	28
3.2Recursos didácticos.....	28
4.Avaliación 29	
Proba escrita (exercicio).....	29
Avaliación.....	29
Lista de cotexo relativa á realización das tarefas propostas na actividade e para valorar a proba práctica a realizar ao rematar a UD.....	30
Exemplo:.....	30
5. TA1. Software para o emparellamento ca cámara Nikon KeyMission 360°	32

1. Ficha técnica

Contexto da actividade

Módulo	Duración	Unidade didáctica.	Sesións 50'	Actividades	Sesións 50'
MP0554. Sistemas de produción audiovisual.	208	UD01. Equipamentos de son.	40		
		UD02. Instalacións de son	40		
		UD03. Equipamentos de vídeo.	40	A01. Vídeo analóxico e dixital	5
				A02. Formatos de vídeo analóxico e dixital	5
				A03. Comprensión dixital de imaxe	8
				A04. Gravadores e reprodutores de vídeo	8
				A05. Misturadores de vídeo, liñas e conectores de imaxe	9
				A06. Elaboración de vídeos con cámaras de 360°	5
		UD04. Instalacións de imaxe.	40		
		UD05. Montaxe e mantemento de sistemas de imaxe e son	40		
UD06. Prevención de riscos. Seguridade e protección ambiental	8				

Título da actividade

Nº	Título	Descrición	Duración
A06	Elaboración de vídeos con cámaras de 360°	Gravación, edición e produción de vídeos con cámaras de 360°	5

Resultados de aprendizaxe do currículo

Resultados de aprendizaxe do currículo	Completo
<ul style="list-style-type: none"> RA3. Caracteriza equipamentos de imaxe e identifica as súas aplicacións , para o que analiza o seu funcionamento 	Non

Obxectivos didácticos e título e descrición da actividade

Obxectivos específicos	Actividade	Descrición básica	Duración
O3.1 Coñecer os fundamentos do vídeo analóxico e dixital	A6 Elaboración de vídeos con cámaras de 360°	Gravación, edición e produción de vídeos con cámaras de 360°	5
O3.2 Aprender a recoñecer os diferentes formatos e soportes para vídeo analoxico e dixital			
O3.3 Achegar ao alumno as vantaxas da comprensión dixital non almacenamento de vídeo			
O3.4 Familiarizarse co manexo dos equipos gravadores e reprodutores de vídeo analóxico e dixital			

O3.5	Familiarizarse co manexo dos equipos de vídeo e as súas conexións cos mesturadores				
------	--	--	--	--	--

Criterios de avaliación

Criterios de avaliación
<ul style="list-style-type: none"> ▪ CA3.1 - Identifícanse as tecnoloxías de vídeo analóxico e dixital. ▪ CA3.2 -Relacionáronse as interfaces e as súas posibilidades de interconexión ▪ CA3.3 - Identifícanse os equipamentos de captación e visualización de vídeo, as súas características e as súas aplicacións. ▪ CA3.4 - Clasifícanse os equipamentos de xeración, conmutación, distribución e procesamento de vídeo, non función das súas características e das súas aplicacións. ▪ CA3.5 -Identifícanse os equipamentos de gravación, reprodución, edición e visualización de vídeo, non función das súas características e das súas aplicacións. ▪ CA3.6 -Destinguíronse os procesos de transformación dos sinais non cada equipamento. ▪ CA3.7 -Comprobáronse as características técnicas dos equipamentos de imaxe. ▪ CA3.8 - Identifícanse e clasifícanse os conectadores e as liñas de transmisión dos sistemas de imaxe.

Contidos

Contidos
<ul style="list-style-type: none"> ▪ Tecnoloxías de vídeo analóxico e dixital. ▪ Formatos e interfaces de conexión de equipamentos de vídeo analóxico e dixital. ▪ Compresión dixital de imaxes. Sistemas de compresión ▪ Cámaras de televisión: tipos e características técnicas. Diagrama de bloques. Unidade de control de cámara (CCU). ▪ Monitores de vídeo. Diagrama de bloques. Sistemas de monitorización múltiple. ▪ Gravadores e reprodutores de vídeo. Gravación óptica e outras. ▪ Almacenamento sobre diferentes soportes de vídeo. Servidores de vídeo. ▪ Xeradores de sincronismos, logotipos e sinais de proba. Distribuidores de vídeo. Matrices e selectores. Secuenciadores. Mesturadores de vídeo. Controladores de edición. ▪ Liñas e conectadores de instalacións de imaxe.

Actividades de ensino e aprendizaxe e de avaliación, métodos, recursos e instrumentos de avaliación

Qué e para qué	Cómo			Con qué	Cómo e con qué se valora	Duración (sesións)
Actividade (título e descrición)	Profesorado (non termos de tarefas)	Alumnado (tarefas)	Resultados ou produtos	Recursos	Instrumentos e procedementos de avaliación	
A6. Elaboración de vídeos con cámaras de 360° <ul style="list-style-type: none"> Gravación, edición e produción de vídeos con cámaras de 360° 	<ul style="list-style-type: none"> Tp6.1 Descrición por parte do profesor das partes e accesorios dunha cámara de 360°. Tp6.2 Exposición polo profesor da aplicación empregada para a conexión da cámara a un teléfono móbil. Tp6.3 Demostración por parte do profesor da conectividade da cámara co móbil Tp6.4 Explicación polo profesor da configuración da cámara a través do móbil Tp6.5 Explicación polo profesor da edición dos vídeos 360° Tp6.6 Explicación polo profesor dos procesos para publicar os vídeos na rede Tp6.7 Explicación polo profesor dos elementos empregados para visualizar os vídeos 360° Tp6.8 Demostración do profesor da visualización dun vídeo 360° 	<ul style="list-style-type: none"> Ta6.1 Realización polos alumnos da descarga e instalación das ferramentas a empregar para a conexión da cámara e edición de vídeo 360° Ta6.2 Realización polos alumnos da conectividade e configuración da cámara Ta6.3 Realización polos alumnos da tarefa 1, na que gravarán un vídeo ca cámara 360°. Ta6.4 Realización polos alumnos da tarefa 2, na que editarán o vídeo 360° Ta6.5 Realización polos alumnos das tarefas 3 e 4, nas que publicarán o vídeo na rede e o visualizarán con gafas de realidade virtual Ta6.6 Proba escrita sobre a elaboración de vídeos 360° 	<ul style="list-style-type: none"> Vídeo non 360° na rede 	<ul style="list-style-type: none"> Ordenadores e móbiles dos alumnos con sistemas operativos Linux e Windows. Software para a realización a conectividade e edición. Apuntes proporcionados polo profesor. Cámara 360° Gafas de Realidade Virtual. 	<ul style="list-style-type: none"> Diario de clase. Cuestionario sobre os contidos e tarefas da actividade. Exercicio práctico sobre a creación dun vídeo ca cámara 360°. 	5

2. A6. Elaboración de vídeos con cámaras de 360°

2.1 Introducción

Na actividade que nos ocupa aprenderanse os seguintes conceptos e manexo de destrezas:

- Identificar e configurar as cámaras e vídeos de 360° así como os seus accesorios
- Gravar, editar, publicar e visualizar vídeos 360°.

2.2 Actividade

2.2.1 Que é unha cámara 360 °?

A cámara combina dúas imaxes tomadas polos obxetivos cun ángulo de visión de uns 180°, de modo que poidamos disfrutar da creacións de contidos de 360°

As dúas imaxes tomadas procesanse na cámara e gárdanse como unha soa imaxe

Unha cámara portable que lle permita capturar os 360 grados completos.

Empregaremos a Nikon KeyMission 360, unha cámara de acción portable que lle permite capturar os 360 grados completos non formato 4K UHD dinámico.

Resistente ao agua, ao polvo, a os golpes e a a congelación

A KeyMission 360 pesa tan so 198 g (incluída a batería e a tarxeta de memoria) e mide 6,6 cm de ancho e 6,1 cm de alto.

Campo de visión de 360°

Vídeo 4K UHD

Resistente o auga a unha profundidade de ate 30 m

Resistente os golpes por caídas dende 2 m de altura

2.2.2 Especificacions técnicas

Dimensions (An × ao × F)

- Aprox. 65,7 × 60,6 × 61,1 mm (incluídos os protectores de obxectivo)

Entorno operativo

- Temperatura

De -10 °C a +40 °C (para uso na terra firme), de 0 °C a 40 °C (para uso submarino)

- Humidade

85 % o menos (sin condensación)

Rendimento de resistencia o polvo

- Equivalente o estándar de Protección JIS/IEC Clase 6 (IP6X)

Bluetooth

- Protocolos de comunicación
- Especificación Bluetooth versión 4.1

Peso

- Aprox. 198 g (incluidos os protectores de obxectivo, a batería e a tarxeta de memoria)

Rendimiento de resistencia o auga

- Equivalente o estándar de Protección JIS/IEC Clase 8 (IPX8)
- Capacidade para gravar imaxes e vídeos baixo o auga a unha profundidade de ate 30 m e durante 60 minutos

Rendimiento de resistencia os golpes

- Superou condicións de proba de conformidad con o estándar MIL-STD 810F, Método 516.5: Impactos

Wi-Fi (LAN inalámbrica)

- Estándares

IEEE 802.11b/g (protocolo daN inalámbrica estándar)

- Frecuencia de funcionamento

2412-2462 MHz (1-11 canales)

- Seguridad

Autenticación: Sistema aberto, WPA2-PSK

2.2.3 Accesorios da Cámara keymission 360



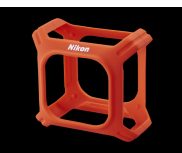
Batería recargable non-EL12

Batería recargable de iones de litio compacta de alta capacidade, para lograr unha vida útil prolongada.



Xogo de soportes de base AA-12

Un xogo de soportes de base que inclúe ambos tipos: planos e curvos.



Carcasa de silicona CF-AA1

Unha carcasa de silicona de cor laranxa ou negro para protexer a cámara dos arañazos e da suciedade.



Soporte de correa para casco perforado AA-5

Unha montura de casco deseñada exclusivamente para os cascos con 2 ou máis respiradeiros paralelos.

dos ciclistas



Empuñadura práctica

unha empuñadura que impide que aparezan partes de seu corpo fotografiadas non encadre; ademáis, reduce a carga para o disparo de longa duración.



Soporte para peito

Unha montura que acopla a cámara de acción o seu peito, permitindo disparar sin emplear as mans



Soporte para manillar

unha montura que acopla a cámara de acción os manillares da bicicleta ou da motocicleta cun diámetro de 18 mm a 30 mm.

2.2.4. Software e aplicación

- SnapBridge 360/170

A aplicación SnapBridge 360/170 creouse exclusivamente para a KeyMission 360/170. Ao usar Bluetooth® low energy, esta aplicación específica pode utilizarse nos seus dispositivos intelixentes para sacar o máximo partido das mellores funcións de vídeo e fotografía a 360°

CARACTERÍSTICAS DE SNAPBRIDGE

Transfiera e vea as imaxes de sua cámara de acción, incluídas as imaxes de 360°, co seu dispositivo intelixente.

A función Redución da vibración electrónica (e-VR) do software utiliza a información rexistrada pola KeyMission 360 durante o disparo para calcular os movementos horizontais, verticais e de rotación da cámara de acción, o que lle permite compensar as vibracións non vídeo.

Control absoluto. Vexa imaxes de 360°, recorte imaxes, edite vídeos e extraiga imaxes estáticas dos vídeos.

Si utiliza o seu dispositivo intelixente, pode disparar o obturador de forma remota para capturar impresionantes imaxes de 360°.

Axuste fácilmente as suas preferencias relacionadas ca data e hora, o Disparo e o Brillo

da lámpara da cámara .

Pode cargar fácilmente as súas imaxes e miniaturas de seu dispositivo intelixente ao servizo na nube

Imprima ate dous fragmentos de información crediticia, como os dereitos de autor, os comentarios, os textos e os logotipos, directamente nas fotos

Actualice automáticamente o firmware da cámara de acción sin complicacións.

A maioría das operacións realízanse nas catro fichas que se mostran a continuación.

1.-Conectar: Configure unha variedade de axustes, incluíndo aqueles para a conexión a cámara.

2.-Galería: Visualice as imaxes descargadas dende a cámara e edite, borre ou comparta imaxes.

3.-Cámara: Tome imaxes remotamente, descargue as imaxes seleccionadas o configure os axustes da cámara co control remoto.

4.-Outros: Edite os créditos da imaxe, visualice avisos de Nikon

2.2.5 Operacións básicas con SnapBridge 360/170

2.2.5.1.-Establecer conexión Wi-Fi

Comprobe que a cámara e o dispositivo intelixente estén conectados polo Bluetooth

2.2.5.2.-Fotografar por control remoto

Comprobe que a cámara e o dispositivo intelixente esten conectados polo Bluetooth

Vaia a súa pestana “cámara” e toque non “Fotografía remota”

Toque “aceptar”. As imaxes non modo Liveview mostraranse non SnapBridge 360/170

mentres se establece a conexión wi-fi

Cambiar o punto de vista:

Pase ou arrastre o dedo na pantalla live view do dispositivo intelixente para vela imaxe non 360°

Cambiar configuración da cámara

Se desexa cambiar os axustes da cámara , toque o icono do equipo (Opcións de disparo) para ir a “opcións de disparo”.

■ Capturar imaxes estáticas

Toque o botón Foto para capturar imaxes estáticas.

As imaxes capturadas descargaranse non seu dispositivo intelixente.

Gravar vídeos

Toque o botón Vídeo para comenzar ou terminar a gravación
“REC” aparece na pantalla durante a gravación.

2.2.5.3.-Descargar imaxes seleccionadas.

Toque “descargar imaxes seleccionadas”.

Mostraranse na miniatura as imaxes da cámara

Seleccione as imaxes que desexe descargar e toque “Descargar” non menu da esquina superior dereita. Podra escoller o tamaño das descargas

As imaxes seleccionadas na “Galeria” descargaranse non dispositivo intelixente.

o

2.2.6. Como conectar a keymision 360 con dispositivos compatibels

2.2.6.1.- PREPARATIVOS

KeyMission 360

Batería totalmente cargada

Tarxeta micro SD

Dispositivo intelixente.

Paso 1.- Preparese para emparellar

Paso 2.- Comprobe os axustes

Comprobe que wi-fi e Bluetooth están non estado “ACENDIDO”

Paso 3.- Instale SnapBridge 360/170.

Descargue a aplicación desde App Store

Escriba “SnapBridge 360/170” non cadro de busca.

Unha vez descargada a aplicación, pulse non botón de inicio para comprobar a correcta instalación

Paso 4.-Prepare a cámara

introduza a pila e a tarxeta micro SD e peche a tapa para inmovilizala.

Paso 5.- Inicie SnapBridge 360/170.

Paso 6.-Poña a cámara non modo emparellamento

Pulse o botón de vídeo. Cando as luces verdes estén parpadeando alternativamente, a cámara estará non modo emparellamento

Paso 7.- Seleccione a cámara.

Comprobe que o símbolo de Bluetooth apareza non gris pálido. De seguido , toque o nome da cámara

As luces verdes apagaranse despois do parpadeo simultáneo.

O emparellamento estará completado

2.2.7. Solución do problema (si o emparellamento falla)

Paso 1.- Apague a cámara

manteña pulsado o botón de vídeo durante alo menos 3 segundos para apagar a cámara

Paso 2.- Desemparelle a cámara

Toque “>” na esquina superior dereita e despois , “Finalizar emparellamento”.

De seguido, entre nos axustes de bluetooth do dispositivo intelixente e desemparelle a cámara.

Paso 3.- Intente reemparellar a cámara

Pulse o botón de vídeo. Cando as luces verdes estén parpadeando alternativamente, a cámara estará non modo emparellamento

2.2.8. Solución de problema (como reemparellar)

Paso 1.- Apague a cámara

manteña pulsado o botón de vídeo durante alo menos 3 segundos para apagar a cámara

Paso 2.- Finalice o emparellamento

Toque “>” na esquina superior dereita e despois , “Finalizar emparellamento”. De seguido, entre nos axustes de bluetooth do dispositivo intelixente e desemparelle a cámara.

Inicie a aplicación. Toque “>” na esquina superior dereita.

Paso 3.- Poña a cámara non modo emparellamento

Manteña pulsado o botón de vídeo durante alo menos 7 segundos para poñer a cámara non modo emparellamento.

Cando as luces verdes estén parpadeando alternativamente, a cámara estará non modo emparellamento.

Paso 4.- Intente o reemparellamento

Selecione keymission 360 non Snapbridge 360/170

Comprobe que o símbolo de Bluetooth apareza non gris pálido. De seguido , toque o nome da cámara

O emparellamento estará completado

As luces verdes apagaranse despois do parpadeo simultaneo.

2.2.9. Configuración dos axustes da cámara.

2.2.9.1. Para configurar os axustes da cámara , toque “ axustes da cámara “ na ficha “Cámara”.

Data e Hora.- Para axustar o reloxo da cámara manualmente, seleccione non para sincronizar co dispositivo intelixente.

Configuración de son.- Seleccione os sons emitidos pola cámara.

Desconexión automática.- Seleccione durante canto tempo a cámara esperará antes de apagarse despois de acceder o modo reposo.

Format. Tarxeta.- Formatee a tarxeta introducida na cámara.

Rotación vertical: Seleccione Sí para girar a imaxe verticalmente cando a cámara esté montada o sea sostenida boca abaixo.

Brillo LED: Axuste o brillo das lámparas LED da cámara.

Cargar con ordenador: Seleccione si a cámara se cargará ao conectarlle a un ordenador.

Idioma/Language: Seleccione un idioma para as visualizacións da cámara.

Comentario de imaxe: Para añadir comentarios a as novas imaxes, seleccione Sí e introduza un comentario usando a opción Introducir comentario.

Info. dereitos autor: Para engadir información sobre os dereitos de autor as novas imaxes, seleccione Sí e introduza a información dos dereitos de autor usando a opción Adjuntar info. der. Autor.

Datos de ubicación: Seleccione Sí para cargar datos de ubicación na cámara.

Restaurar todo: Restaure os axustes da cámara a seus valores predeterminados. Tamén finalizará o emparellamento e terminará a conexión da cámara.

Versión firmware: Visualice a versión do firmware da cámara.

2.2.9.2 Menú Red: Seleccione as Opcións de carga automática o configure os axustes para a conexión ao dispositivo intelixente.

Opcións envío auto: Para cargar imaxes non dispositivo intelixente según se toman, seleccione Sí e elixa Individual, Continuo ou Todo para Opcións envío auto fotos. as imaxes capturadas con non seleccionado poden descargarse usando Descargar imaxes seleccionadas.

Wi-Fi: Configure os axustes relacionados con Wi-Fi. Para máis información, consulte “Opcións Wi-Fi”.

Bluetooth: Active o desactive Bluetooth. Si selecciona Sí para Enviar si está desactivado, a conexión permanecerá activa mentres a cámara esté desactivada.

Rest. axustes por defecto: Restaure todos os axustes do menú de red a os valores predeterminados. Teña en conta que tamén finalizará o emparellamento e terminará a conexión a a cámara.

2.2.10 Visualización e descarga de imaxes

Descarga de fotos según se realizan

Para descargar fotos dende cámara según se toman, active Descarga automática non a ficha Conectar.

Descarga automática

os vídeos non serán descargados.

Si ten dificultades para transferir fotos, intente:

apagar e volver a encender as cámaras emparejadas, i/o
sair e reiniciar SnapBridge 360/170.

2.2.11. Visualización, borrado e descarga das imaxes seleccionadas

Use a opción Descargar imaxes seleccionadas na ficha Cámara para visualizar as imaxes e seleccionar a descarga ao dispositivo intelixente.

A visualización e descarga de vídeos require de unha conexión Wi-Fi. Toque OK cando se lle solicite cambiar a Wi-Fi.

Toque Descargar imaxes seleccionadas na ficha Cámara para ver as imaxes da cámara como imaxes de miniatura. Toque as miniaturas para ver as imaxes a pantalla completa.

Reproducción a pantalla completa

Ao visualizar as imaxes a pantalla completa, podrá acercar e alejar o zoom usando os xestos de xuntar e separar os dedos, pasar o dedo hacia a esquerda o dereita para ver outras imaxes, tocar para ver información sobre a imaxe actual o tocar e seleccionar Borrar para borrar a imaxe da tarjeta de memoria da cámara (teña en conta que as imaxes borradas usando esta opción non poden recuperarse). Podrá previsualizar os vídeos tocando , sin embargo, teña en conta que transmitir un vídeo a través da conexión inalámbrica causará que a calidade diminúa; para ver o contido esférico 360°, toque a pantalla. Para sair da reprodución a pantalla completa, toque a flecha.

Descarga das imaxes seleccionadas

Paso 1.-Mantenga pulsada unha miniatura o toque e elixa Seleccionar para visualizar a pantalla de selección de imaxes. Toque as imaxes para seleccionarlas para a súa descarga; as imaxes seleccionadas aparecen indicadas mediante un icono

Selección de unha carpeta

Baixo os axustes predeterminados, a aplicación indica todas as imaxes da cámara. Para ver sómente as imaxes de unha carpeta seleccionada, toque o icono na parte superior da pantalla e seleccione a carpeta desde o menú.

Tamaño de miniatura

Para seleccionar o tamaño de miniatura, toque e elixa Seleccionar tamaño de miniatura.

Borrado de imaxes

Para borrar a selección actual da tarjeta da cámara, toque e seleccione Borrar (teña en conta que as imaxes borradas usando esta opción non poden recuperarse).

Visualización de imaxes a pantalla completa

Para descargar a imaxe actualmente visualizada a pantalla completa, toque , seleccione Descargar, elixa un tamaño e toque OK.

Paso 2.-Toque e seleccione Descargar imaxes seleccionadas. Se lle pedirá que elixa un tamaño de descarga; seleccione un tamaño e toque OK (non se lle solicitará seleccionar un tamaño ao descargar vídeos).

Paso 3.-Toque OK para comenzar a descarga.

2.2.12. Fotografía remota

Para tomar fotos e filmar vídeos remotamente, toque Fotografía remota na ficha Cámara.

A fotografía remota usa Wi-Fi e establecerase unha conexión Wi-Fi automaticamente cando se visualicen os controis da fotografía remota. Toque OK si se lle solicita cambiar a Wi-Fi; si o dispositivo non es capaz de cambiar a Wi-Fi, active Permitir acceso Wi-Fi non a sección Opcións de conexión da ficha Conectar.

A pantalla de disparo varía ca función do tipo de cámara conectada.

Botón atrás: Regrese a ficha Cámara.

Tamaño de descarga: Visualizado si selecciona 2 megapíxeles para a opción de descarga automática. Seleccionar tamaño de descarga.

Pantalla live view: a vista a través do objetivo da cámara. ao gravar contido esférico de 360°, podrá pasar o dedo pola pantalla para seleccionar a perspectiva. Live view non está dispoñible mentres se estén grabando vídeos esféricos de 360°.

Botón disparador automático: Visualizado ao activar imaxes estáticas > Disparador automático non as Opcións de disparo. Toque o botón foto para tomar unha foto despois do retardo seleccionado.

Volver a centrar vista (samente esférica de 360°): Regrese a a vista de inicio.

Información de disparo: Velocidad de obturación, diafragma e otra información de disparo.

Fotos recientes: as fotos recientes se visualizan como imaxes de miniatura. Toque para visualizar a pantalla completa.

Botón vídeo: Toque para gravar un vídeo. Consulte aquí para máis información acerca da visualización dos resultados.

Botón foto: Toque para tomar unha foto.

2.2.13. Configuración dos axustes de disparo

Use as Opcións axustes da cámara > Opcións de disparo na ficha Cámara para configurar os axustes de disparo da cámara actual, incluíndo o modo de vídeo e o tamaño da foto.

Podrá visualizar igualmente as Opcións de disparo seleccionando Fotografía remota > Opcións de disparo non a ficha Cámara.

Si Descargar está habilitado, as imaxes capturadas usando a fotografía remota serán descargadas automaticamente ao dispositivo intelixente con o tamaño seleccionado para Seleccionar tamaño de descarga. as imaxes capturas usando a fotografía remota se indican non a ficha Galería de imaxes non o dispositivo.

2.2.14. Opcións de disparo vídeos

Modo de vídeo: Seleccione entre as Opcións indicadas a continuación.

Vídeo estándar: Para a filmación de vídeos estándar.

Añadir cámara lenta: Si selecciona Añadir cámara lenta para Opcións de control remoto > Botón Fn na ficha Cámara antes de que comence a gravación, podrá pulsar o botón Fn do control remoto para poner o quitar a gravación a cámara lenta (tasa de fotogramas alta) mentres a gravación de vídeo está non curso.

Vídeo + foto: Tome fotos nun intervalo preseleccionado durante a gravación de vídeo.

Vídeo superacelerado: Filme vídeos a velocidades de gravación lentas que se reproduzcan a altas velocidades. Use esta opción para comprimir o tempo nas tomas de barrido.

Gravación continua: Filme nun bucle, co vídeo borrando automaticamente o metraxe filmado e reanudando a gravación despois dun intervalo axustado. Cada vídeo divídese de 5 a 6 arquivos. a cámara unicamente almacena unha duración establecida do metraxe gravado inmediatamente antes de que finalice a filmación.

Vídeo time-lapse: unha unha serie de fotos tomadas nun intervalo establecido nun vídeo time-lapse. pode bloquear a exposición co valor medido para o primer fotograma seleccionando Sí para Sólo bloqueo AE, o pode seleccionar Cielo nocturno para os vídeos time-lapse do cielo nocturno (Sólo bloqueo AE non está disponible con Cielo nocturno).

Opcio. vídeo: Seleccione o tamaño e tasa de gravación dos fotogramas.

NTSC/PAL: Seleccione NTSC e PAL. a opción seleccionada determina as Opcións de velocidade de gravación disponibles para Opcio. Vídeo.

VR electrónico: Seleccione Sí para activar a redución da vibración electrónica durante a gravación de vídeo.

Reduc. ruido do vento: Seleccione Sí para activar a redución do ruido do vento. teña non conta que outros sonidos poderían ser máis difíciles de oír durante a reprodución.

Imaxes estáticas

Tamaño imaxen: Seleccione un tamaño para as fotografías, non píxeles.

Disparador automático: Seleccione durante canto tempo a cámara esperará para tomar unha fotografía despois de pulsar o botón foto.

2.2.15 Modo de disparo foto:

Individual: Tome fotos de unha en unha.

Continuo: Mantenga pulsado o botón foto para tomar ate un máximo de aproximadamente 30 fotos a unha taxa de aproximadamente 5 fps.

Opcións de disparo

Subacuático: Seleccione Sí ao tomar fotos baixo o auga.

D-Lighting activo: Seleccione Sí para activar D-Lighting activo, reducindo a perda de detalles nas altas luces e sombras.

Balance blancos: Para cores naturais, faga coincidir o balance de blancos cas condicións de iluminación.

Opcións de color: Axuste o tono.

Compens. de exposición: Axuste a exposición general.

Rest. axustes por defecto: Restaure todas as Opcións de disparo a os valores predeterminados.

2.2.16. Edición.

2.2.16.1. O menú editar

Aparece un botón cando se visualizan as imaxes a pantalla completa desde Descarga máis recente ou imaxes no dispositivo na ficha Galería. Para editar a imaxe, toque o botón e seleccione unha opción do menú editar.

Recorte: Garde o metraje seleccionado noutro arquivo.

Gardar fotograma: Garde unha copia do fotograma seleccionado.

Editar etiquetas resaltadas: Añada etiquetas resaltadas (índices) que lle permitan saltar entre os fotogramas etiquetados durante a reprodución ou edición.

Crear resumen de vídeo: Cree unha copia do vídeo no que se borrou todo excepto uns poucos segundos de metraxa antes e despois de cada etiqueta resaltada.

Añadir pista de fondo: Añada unha pista de fondo.

Añadir metadatos de YouTube: Añada etiquetas que permitan a carga de contido esférico de 360° no sitio de compartición de vídeo de YouTube “tal cual”.

2.2.16.2. Recorte de fotos

Use Recorte para crear unha copia recortada dunha foto seleccionada.

Pantalla de recorte: Use os xestos de xuntar e separar os dedos para seleccionar un recorte o pase o dedo para seleccionar unha perspectiva para o contido esférico de 360°.

Aceptar: Garde o recorte actual nun arquivo distinto.

Volver a centrar vista (samente esférica de 360°): Regrese a vista de inicio.

Cancelar cambios: Salga a vista a pantalla completa sin recortar a foto.

2.2.16.3. Recorte de vídeos

Use Recorte para crear unha copia editada do vídeo actual.

Pantalla de reprodución de vídeo: Visualice o vídeo para seleccionar os puntos de inicio e final.

Barra de progreso da reprodución: Mostra a posición actual no vídeo. Arrastre o indicador de posición (○) para ver outros fotogramas.

Punto inicio: Arrastre para seleccionar o primer fotograma da sección que desexe Gardar.

Punto final: Arrastre para seleccionar o último fotograma da sección que desexe Gardar.

Controis de reprodución: Use os controis para realizar as operacións que se indican a continuación.

Saltar atrás: Toque para regresar a etiqueta resaltada (índice) anterior ou para comezar o vídeo si non hai etiquetas resaltadas anteriores ao primer fotograma.

Rebobinar: Si o vídeo está na pausa, toque para rebobinar uns poucos fotogramas cada vez.

Pausar/Reanudar: Toque para pausar o reanudar a reprodución.

Avanzar: Si o vídeo está na pausa, toque para avanzar uns poucos fotogramas cada vez.

Saltar adiante: Toque para saltar a a seguinte etiqueta resaltada (índice) o ao final do vídeo si non hai etiquetas resaltadas anteriores ao último fotograma.

Editar: Seleccione outra opción de edición sin recortar o vídeo.

Aceptar: Garde o metraxo seleccionado noutro arquivo.

Volver a centrar vista (samente esférica de 360°): Regrese a a vista de inicio.

Cancelar cambios: Salga a a reprodución normal sin Gardar unha copia editada.

2.2.16.4 Compartir

Podrá compartir imaxes desde Descarga máis recente e imaxes no dispositivo na ficha Galería.

1.-Mantéña pulsada unha miniatura ou toque e elixa Seleccionar para visualizar a pantalla de selección de imaxes. Toque as imaxes para seleccionar as para súa compartición; as imaxes seleccionadas aparecen indicadas mediante un icono .

2.-Toque o icono de compartir

3.-Seleccione unha aplicación. as aplicacións disponibles varían non función do dispositivo intelixente.

Reprodución a pantalla completa

Podrá compartir imaxes non a reprodución a pantalla completa tocando o icono , seleccionando Compartir e elixindo unha aplicación.

2.2.16.4 Adición de texto as imaxes

A opción Añadir créditos da ficha Outros usase para crear e editar créditos e imprimilos nas imaxes según se descargan no dispositivo intelixente.

2.2.16.5 Edición de créditos

Podrá editar créditos usando Añadir créditos > Tipo.

Use Tipo para seleccionar o tipo de información añadida a as imaxes descargadas. despois de tocar a miniatura para previsualizar o efecto, seleccione unha opción e toque Aplicar; os créditos seleccionados serán engadidos nas imaxes ao activar Añadir créditos.

Información da foto: Añada o nome da cámara, a distancia focal do objetivo, o diafragma e a velocidade de obturación.

Posición: Seleccione a posición non a que se visualizará a información.

Comentario: Añada un comentario.

Posición: Seleccione a posición na que se visualizará o comentario.

Introducir descripción: introduza o comentario.

Logotipo: Añada un logotipo.

Posición: Seleccione a posición na que se visualizará o logotipo.

imaxen do logotipo: Seleccione o logotipo.

Hora de disparo: Añada a data e hora na cal se tomou a imaxen.

Posición: Seleccione a posición na que se visualizará a data e hora.

Crear un nuevo tipo: Cree créditos personalizados combinando dos dos tipos anteriores. SnapBridge 360/170 pode almacenar ate dos tipos personalizados.

2.2.16.6 Creación de créditos personalizados

Pode crear ate dous tipos de créditos personalizados.

- 1.-Na lista Tipo, toque Crear un novo tipo.
- 2.-Toque Preajuste 1.
- 3.-Seleccione Activado, elixa os créditos que desexe añadir y, a continuación, toque a flecha elixa entre as seguintes Opcións:

Información do arquivo/foto: Imprima fotos co nome da cámara, a distancia focal do objetivo, o diafragma e a velocidade de obturación (Información da foto); información de dereitos de autor (Fotógrafo/dereitos de autor) o comentarios (Comentario de imaxen) introducidos ca cámara; o a data e hora de gravación (Hora de disparo). as Opcións dispoñibles varían en función do tipo de cámara. a información de dereitos de autor e os comentarios poden introducirse usando as Opcións axustes da cámara > Info. dereitos autor e Comentario de imaxen non a ficha Cámara.

Axustes de usuario: introduza un comentario (Comentario) o logotipo (Logotipo) a imprimir non as imaxes.

- 4.-Seleccione un formato para os créditos, incluíndo a fonte e a posición. as Opcións disponibles varían en función dos elementos seleccionados.
- 5.-Repita os pasos anteriores para Preajuste 2.
- 6.-Toque Aplicar para Gardar os preajustes como Personalizado 1 e Personalizado 2.

Vista previa

Os créditos poden previsualizarse tocando a imaxe de vista previa.
Toque Actualizar vista previa para actualizar a imaxe de Mostra.

2.2.17 Publicación de vídeos na rede

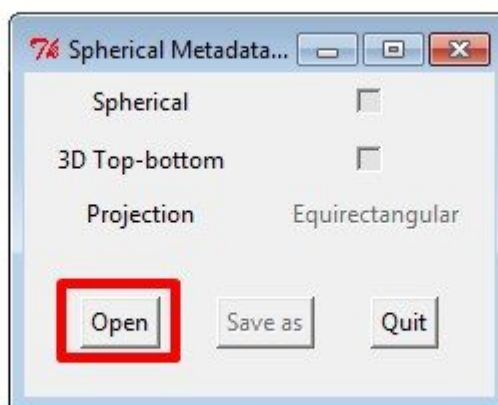
- Si o teu vídeo non ten habilitada a reprodución 360 (non podes visualizalo no ordenador) deberás de habilitar a vista 360. Podes facerlo incluíndo os metadatos relativos a vista panorámica.

- Os pasos son os seguintes:

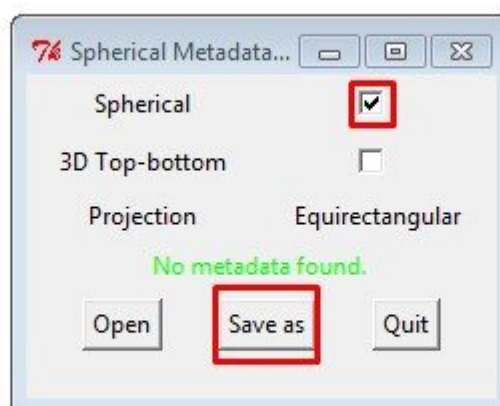
- Descarga a aplicación 360 Video Metadata para Windows

- Descomprime o arquivo e executa a aplicación.

Selecciona o arquivo do vídeo que desexes subir a Youtube.



- Pincha na casilla 'Spherical' e fai clic en "Gardar como".



- Garda o arquivo con un nome identificativo na mesma ubicación que o arquivo orixinal.

- Sube o vídeo en Youtube e ¡¡¡Listos!!!



Imos facer a tarefa 1, Trátase de intentar emparellar a cámara de 360° co dispositivo intelixente, empregando wi-fi e bluetooth

Paso 1.- Preparese para emparellar

Paso 2.- Comprobe os axustes

Comprobe que wi-fi e Bluetooth están no estado “ACENDIDO”

Paso 3.- Instale SnapBridge 360/170.

Descargue a aplicación desde App Store

Escriba “SnapBridge 360/170” no cadro de busca.

Unha vez descargada a aplicación, pulse no botón de inicio para comprobar a correcta instalación

Paso 4.-Prepare a cámara

introduza a pila e a tarxeta micro SD e peche a tapa para inmovilizala.

Paso 5.- Inicie SnapBridge 360/170.

Paso 6.-Poña a cámara no modo emparellamento

Pulse o botón de vídeo. Cando as luces verdes estén parpadeando alternativamente, a cámara estará no modo emparellamento

Paso 7.- Seleccione a cámara.

Comprobe que o símbolo de Bluetooth apareza no gris pálido. De seguido , toque o nome da cámara

As luces verdes apagaranse despois do parpadeo simultáneo.

O emparellamento estará completado



Imos facer agora as tarefas 2, 3 e 4, nas que gravaremos , editaremos, publicaremos e visualizaremos un vídeo en 360°.

Alguns exemplos dos vídeos en 360° realizados e publicados en youtube.

1.-Visita ou paseo virtual .

Paseo polos xardíns da casa da novelista Elena Quiroga

<https://www.youtube.com/watch?v=gaoeO11VeAk>

Paseo pola ribeira do río Sil. O barco de Valdeorras

<https://www.youtube.com/watch?v=v19cAOe05pc>

Paseo polos viñedos do Pazo de Fefiñans . Cambados

<https://www.youtube.com/watch?v=EHWAKJO7D5c>

Paseo por Cambados . Plaza de Fefiñans

<https://www.youtube.com/watch?v=5bcdBQ8rJqQ>

2.- Visita didáctica

Scracht Day 2017 na Cidade da Cultura. Santiago de Compostela. Curso de robótica para nenos

<https://www.youtube.com/watch?v=26RceB6ISoc>

3.- Acontecemento deportivo

Carreira dos institutos 2017. Cambados

https://www.youtube.com/watch?v=GjgcYf_6Eis

2.3 Tarefas

As tarefas propostas son as seguintes.

- Tarefa 1. **Gravación dun video ca cámara 360° empregando algun dos accesorios** . Nesta tarefa imos crear o noso primeiro vídeo 360°. Trátase de emparellar a cámara e gravar un vídeo empregando algun accesorio adicional da cámara
- Tarefa 2. **Descarga e edición de vídeos 360°**. Nesta tarefa imos facer a descarga do vídeo o dispositivo intelixente, e editar sinxelamente o vídeo.
- Tarefa 3. **Publicación do vídeo na rede**. Nesta tarefa empregaremos un canal de youtube , para publicar o vídeo na rede .
- Tarefa 4. **Visualización do vídeo cun dispositivo intelixente e gafas de VR (realidade Virtual)** . Nova tarefa na que empregando o canal de youtube visualizaremos o vídeo 360°.

2.3.1 Tarefa 1. gravación dun video ca cámara 360° empregando algun accesorio .

Tratase de intentar emparellar a cámara de 360° co dispositivo intelixente, empregando wi-fi e bluetooth. Acoplar algun accesorio a cámara e de seguido gravar un vídeo 360°.

Autoavaliación

A solución pasa por seguir todos os pasos anteriormente explicados

Paso 1.- Preparese para emparellar

Paso 2.- Comprobe os axustes

Comprobe que wi-fi e Bluetooth están no estado “ACENDIDO”

Paso 3.- Instale SnapBridge 360/170.

Descargue a aplicación desde App Store

Escriba “SnapBridge 360/170” no cadro de busca.

Unha vez descargada a aplicación, pulse no botón de inicio para comprobar a correcta instalación

Paso 4.-Prepare a cámara

introduza a pila e a tarxeta micro SD e peche a tapa para inmovilizala.

Paso 5.- Inicie SnapBridge 360/170.

Paso 6.-Poña a cámara no modo emparellamento

Pulse o botón de vídeo. Cando as luces verdes estén parpadeando alternativamente, a cámara estará no modo emparellamento

Paso 7.- Seleccione a cámara.

Comprobe que o símbolo de Bluetooth apareza no gris pálido. De seguido , toque o nome da cámara

As luces verdes apagaranse despois do parpadeo simultáneo.

O emparellamento estará completado

2.3.2 Tarefa 2. Descarga e edición de vídeos 360°.

Partindo do vídeo anteriormente gravado, trataremos de importalo o dispositivo intelixente así como editar e modificar o vídeo.

Autoavaliación

A solución pasa por seguir

a) Tarefa 2.1. Importación

Use a opción Descargar imaxes seleccionadas na ficha Cámara para visualizar as imaxes e seleccionar a descarga ao dispositivo intelixente.

A visualización e descarga de vídeos require de unha conexión Wi-Fi. Toque OK cando se lle solicite cambiar a Wi-Fi.

Toque Descargar imaxes seleccionadas na ficha Cámara para ver as imaxes da cámara como imaxes de miniatura. Toque as miniaturas para ver as imaxes a pantalla completa.

Reproducción a pantalla completa

Ao visualizar as imaxes a pantalla completa, podrá acercar e alejar o zoom usando os xestos de xuntar e separar os dedos, pasar o dedo hacia a esquerda o dereita para ver outras imaxes, tocar para ver información sobre a imaxe actual ou tocar e seleccionar Borrar para borrar a imaxe da tarxeta de memoria da cámara (teña en conta que as imaxes borradas usando esta opción non poden recuperarse). Podrá previsualizar os vídeos tocando , sin embargo, teña en conta que transmitir un vídeo a través da conexión inalámbrica causará que a calidade diminúa; para ver o contido esférico 360°, toque a pantalla. Para saír da reprodución a pantalla completa, toque a flecha.

a) Tarefa 2.2. Edición

Para editar ou modificar o vídeo terá que empregar algunha destas opcións

Recorte de vídeos

Use Recorte para crear unha copia editada do vídeo actual.

Pantalla de reprodución de vídeo: Visualice o vídeo para seleccionar os puntos de inicio e final.

Barra de progreso da reprodución: Mostra a posición actual no vídeo. Arrastre o indicador de posición (○) para ver outros fotogramas.

Punto inicio: Arrastre para seleccionar o primeiro fotograma da sección que desexa Gardar.

Punto final: Arrastre para seleccionar o último fotograma da sección que desexa Gardar.

Controis de reprodución: Use os controis para realizar as operacións que se indican a continuación.

Saltar atrás: Toque para regresar a etiqueta resaltada (índice) anterior ou para comezar o vídeo si non hai etiquetas resaltadas anteriores ao primeiro fotograma.

Rebobinar: Si o vídeo está na pausa, toque para rebobinar uns poucos fotogramas cada vez.

Pausar/Reanudar: Toque para pausar o reanudar a reprodución.

Avanzar: Si o vídeo está na pausa, toque para avanzar uns poucos fotogramas cada vez.

Saltar adiante: Toque para saltar a a seguinte etiqueta resaltada (índice) o ao final do vídeo si non hai etiquetas resaltadas anteriores ao último fotograma.

Editar: Selecciona outra opción de edición sin recortar o vídeo.

Aceptar: Garde o metraje seleccionado noutro arquivo.

Volver a centrar vista (somente esférica de 360°): Regrese a a vista de inicio.
Cancelar cambios: Salga a a reproducción normal sin Gardar unha copia editada.

2.3.3 Tarefa 3. Publicación do vídeo na rede

Tomando como base o vídeo importado e editado, teremos que publicalo na rede, nun canal de youtube.

Autoavaliación

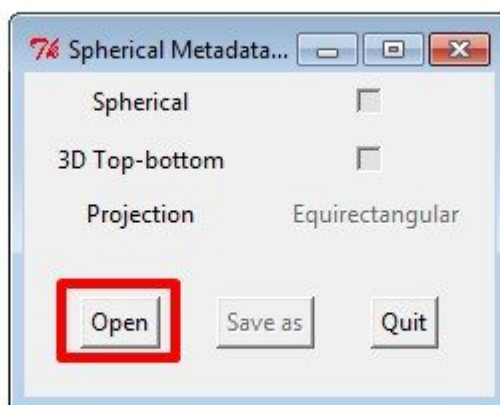
- Si o teu vídeo non ten habilitada a reproducción 360 (non puedes visualizalo no ordenador) deberás de habilitar a vista 360. Podes facerlo incluíndo os metadatos relativos a vista panorámica.

- Os pasos son os seguintes:

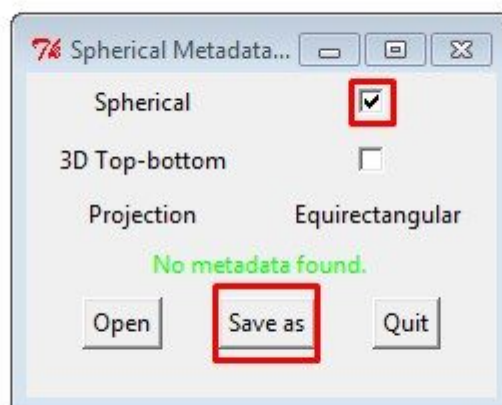
- Descarga a aplicación 360 Video Metadata para Windows

- Descomprime o arquivo e executa a aplicación.

Selecciona o arquivo do vídeo que desexes subir a Youtube.



- Pincha na casilla 'Spherical' e fai clic en "Gardar como".



- Garda o arquivo con un nome identificativo na mesma ubicación que o arquivo orixinal.
- Sube o vídeo en Youtube e ¡¡¡Listos!!!

2.3.4 Tarefa 4. Visualización do vídeo cun dispositivo intelixente e gafas de VR (realidade Virtual)

Acceder dende un dispositivo intelixente o vídeo publicado na rede, en concreto nun canal de youtube, e visualízalo empregando gafas de VR (realidade virtual)

Autoavaliación

a) Tarefa 4

Recorda que para poder reproducir os vídeos panorámicos correctamente deberás de visualizalos a través dos navegadores Chrome, Firefox, Internet Explorer u Opera.

Conectate co teu dispositivo intelixente.

Introduce o dispositivo intelixente nas gafas de VR (Realidade Virtual)

Visualiza o vídeo.

3. Materiais

3.1 Textos de apoio ou de referencia

- **Manual de referencia Nikon Keymission 360.**
- **SnapBridge 360/170** Software para o emparellamento, edición e control da cámara Keymission360°.
- **S360 Video Metadata** Software para subir videos 360° a rede.

3.2 Recursos didácticos

- Ordenador persoal, con navegador web.
- Cámara Keymission 360° .
- Dispositivo intelixente (teléfono móbil) con software de emparellamento, edición e control da cámara Keymission360°

4. Avaliación

Critérios de avaliación seleccionados para esta actividade	Instrumento de avaliación
<ul style="list-style-type: none">CA3.1 Identifícanse as tecnoloxías de vídeo analóxico e dixital.	<ul style="list-style-type: none">Lista de cotexo sobre tecnoloxías de vídeo analóxico e dixital.
<ul style="list-style-type: none">CA3.2 Relacionáronse as interfaces e as súas posibilidades de interconexión	<ul style="list-style-type: none">Lista de cotexo sobre nterfaces e as súas posibilidades de interconexión
<ul style="list-style-type: none">CA3.3 Identifícanse os equipamentos de captación e visualización de vídeo, as súas características e as súas aplicacións	<ul style="list-style-type: none">Lista de cotexo sobre equipamentos de captación e visualización de vídeo, as súas características e as súas aplicacións
<ul style="list-style-type: none">CA3.4 Clasifícanse os equipamentos de xeración, conmutación, distribución e procesamento de vídeo, non función das súas características e das súas aplicacións	<ul style="list-style-type: none">Proba escrita sobre equipamentos de xeración, conmutación, distribución e procesamento de vídeo, non función das súas características e das súas aplicacións
<ul style="list-style-type: none">CA3.5 Identifícanse os equipamentos de gravación, reprodución, edición e visualización de vídeo, non función das súas características e das súas aplicacións	<ul style="list-style-type: none">Lista de cotexo sobre equipamentos de gravación, reprodución, edición e visualización de vídeo, non función das súas características e das súas aplicacións
<ul style="list-style-type: none">CA3.6 Destinguíronse os procesos de transformación dos sinais non cada equipamento.	<ul style="list-style-type: none">Proba escrita sobre procesos de transformación dos sinais non cada equipamento.
<ul style="list-style-type: none">CA3.7 Comprobáronse as características técnicas dos equipamentos de imaxe.	<ul style="list-style-type: none">Lista de cotexo sobre características técnicas dos equipamentos de imaxe
<ul style="list-style-type: none">CA3.8 Identifícanse e clasifícanse os conectadores e as liñas de transmisión dos sistemas de imaxe.	<ul style="list-style-type: none">Lista de cotexo sobre conectadores e as liñas de transmisión dos sistemas de imaxe.

Proba escrita (exercicio)

- 1.-Indicar que pasos seran necesarios para emparellar a cámara Nikon Keymission 360° ca . aplicación SnapBridge 360/170.
- 2.-Indicar que pasos seran necesarios para solucionar o problema si o emparellamento da cámara Nikon Keymission 360° ca aplicación SnapBridge 360/170 falla.

Avaliación

As solucións propostas que se solicitan son as seguintes:

- Para indicar que pasos seran necesarios para emparellar a cámara Nikon Keymission 360° ca . aplicación SnapBridge 360/170.

Paso 1.- Preparese para emparellar

Paso 2.- Comprobe os axustes

Comprobe que wi-fi e Bluetooth están no estado “ACENDIDO”

Paso 3.- Instale SnapBridge 360/170.

Descargue a aplicación desde App Store

Escriba “SnapBridge 360/170” no cadro de busca.

Unha vez descargada a aplicación, pulse no botón de inicio para comprobar a correcta instalación

Paso 4.-Prepare a cámara

introduza a pila e a tarxeta micro SD e peche a tapa para inmovilizala.

Paso 5.- Inicie SnapBridge 360/170.

Paso 6.-Poña a cámara no modo emparellamento

Pulse o botón de vídeo. Cando as luces verdes estén parpadeando alternativa mente, a cámara estará no modo emparellamento

Paso 7.- Seleccione a cámara.

Comprobe que o símbolo de Bluetooth apareza no gris pálido. De seguido , toque o nome da cámara

As luces verdes apagaranse despois do parpadeo simultaneo.

O emparellamento estará completado

- Para indicar que pasos seran necesarios para solucionar o problema si o emparellamento da cámara Nikon Keymission 360° ca aplicación SnapBridge 360/170 falla.

Paso 1.- Apague a cámara

manteña pulsado o botón de vídeo durante alo menos 3 segundos para apagar a cámara

Paso 2.- Desemparelle a cámara

Toque “>” na esquina superior dereita e despois , “Finalizar emparellamento”. De seguido, entre nos axustes de bluetooth do dispositivo intelixente e desemparelle a cámara.

Paso 3.- Intente reemparellar a cámara

Pulse o botón de vídeo. Cando as luces verdes estén parpadeando alternativa mente, a cámara estará non modo emparellamento

Lista de cotexo relativa á realización das tarefas propostas na actividade e para valorar a proba práctica a realizar ao rematar a UD.

Exemplo:

Indicadores	Si	Non	Observacións
Entregáronse as tarefas na data indicada.			
Documentáronse as tarefas			
A solución respondía ao preguntado na tarefa.			
Realizou correctamente a preparación da cámara, batería e tarxeta micro SD			
Instalou correctamente o software para realizar o emparellamento non dispositivo movil			
Realizou correctamente o emparellamento da cámara co dispositivo móvil			
Empregou correctamente os accesorios da cámara			
Realizou correctamente os axustes da cámara co dispositivo móvil			
Empregou correctamente a cámara e o dispositivo intelixente para facer a gravación.			
Empregou correctamente o software para facer a edición de vídeo.			
Empregou correctamente o software para subir e compartir o vídeo na rede.			
Empregou correctamente o software para visualizar o vídeo dende a rede.			
Empregou correctamente os accesorios VR para visualizar o vídeo dende a rede.			

5. TA1. Software para o emparellamento ca cámara Nikon KeyMission 360°

SnapBridge 360/170

A aplicación SnapBridge 360/170 creouse exclusivamente para a KeyMission 360/170. Ao usar Bluetooth® low energy, esta aplicación específica pode utilizarse nos seus dispositivos intelixentes para sacar o máximo partido das mellores funcións de vídeo e fotografía a 360°

Características de snapbridge

Transfira e vexa as imaxes da súa cámara de acción, incluídas as imaxes de 360°, co seu dispositivo intelixente.

A función Redución da vibración electrónica (e-VR) do software utiliza a información rexistrada pola KeyMission 360 durante o disparo para calcular os movementos horizontais, verticais e de rotación da cámara de acción, o que lle permite compensar as vibracións non o vídeo.

Control absoluto. Vea imaxes de 360°, recorte imaxes, edite vídeos e extraiga imaxes estáticas dos vídeos.

Si utiliza seu dispositivo intelixente, pode disparar o obturador de forma remota para capturar impresionantes imaxes de 360°.

Axuste facilmente sus preferencias individuais relacionadas ca data e hora, o Disparo o Brillo da lámpara da cámara de acción.

pode cargar facilmente sus imaxes e miniaturas de seu dispositivo intelixente ao servicio non a nube

Imprima ate dos fragmentos de información crediticia, como os dereitos de autor, os comentarios, os textos e os logotipos, directamente non as fotos

Actualice automáticamente o firmware da cámara de acción sin complicaciones.

a mayoría das operaciones se realizan non as cuatro fichas que se muestran a continuación.

1.-Conectar: Configure unha variedade de axustes, incluíndo aqueles para a conexión a a cámara.

2.-Galería: Visualice as imaxes descargadas desde a cámara e edite, borre o comparta imaxes.

3.-Cámara: Tome imaxes remotamente, descargue as imaxes seleccionadas o configure os axustes da cámara o o control remoto.

4.-Outros: Edite os créditos da imaxe, visualice avisos de Nikon o repita o tutorial de inicio.