

# **PROCESO DE FABRICACIÓN DO PAPEL ARTESANAL**



## PASO 1

No noso caso, para fabricar 1 litro de mestura rasgamos 100 gr. de celulosa (fibra corta) e 100 gr. de fibra de bambú (fibra larga).

Precisaremos dunha báscula...



## PASO 2

Botamos a fibra nun capacho e lle engadimos 20 - 25 litros de auga aproximadamente.

## PASO 3

... E triturámolo todo.





Engadimoslle 300 ml (aprox) de cola para facer papel. Esta é moi importante, sobre todo se queremos escribir sobre o papel que estamos a elaborar, xa que lle outorga máis consistencia e impermeabilidade á tinta.

Seguimos triturando uns 5 minutos máis.

O ideal sería deixar a mestura macerando durante 24 horas.

## PASO 4

Nunha cuba, cuns 20 litros de auga, engadimoslle 3 litros da mestura. É necesario remover esta última mestura e facelo frecuentemente para que as fibras de papel non queden no fondo do recipiente.

Se queremos un papel de maior gramaxe, só temos que engadir máis cantidade de fibra triturada a esta mestura.



## PASO 5

Unha vez feito isto, sitúa a forma sobre o molde, súxeitaa firmemente polos extremos, introdúceos na mestura formando un ángulo de 45° e arrástraos cara a ti.

Cun movemento continuo nivela o molde e manténdoo nivelado, extráeo do recipiente. A auga escorrerá a través da malla. Mentres a pasta está aínda húmida, axita suavemente o molde e a forma, de arriba a abaixo e dun lado a outro; isto axudará a que se asentem as fibras.



A malla debe estar cuberta por unha película de pasta. Se é demasiado fina verte máis mestura no recipiente. Devolve a lámina que cobre a malla a este e repite os pasos realizados ata o momento. Espera a que toda a auga escorrese e separe a forma. Estás preparado para elaborar a primeira folla de papel.



## PASO 6

Coloca o molde e a forma co lado da pasta cara aos panos, sitúa o molde sobre o bordo da tea, suxeitando os dous extremos máis curtos.

Cun só movemento continuo coloca a pasta sobre a tea e levanta o bordo inferior do molde cara a arriba. Mentres o fas, preme o bordo da tea para que non se levante a retirar o molde.

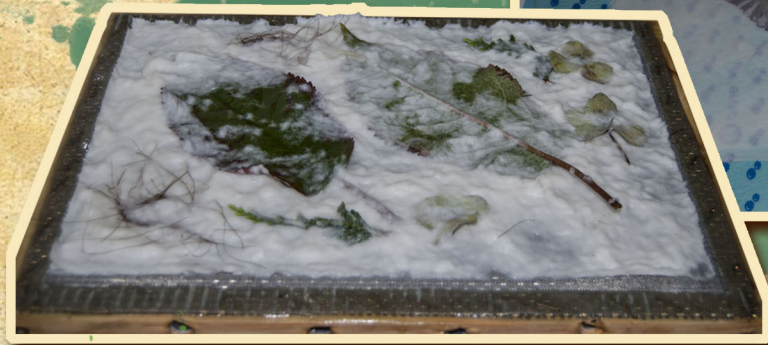
Lembrede que os panos teñen que estar húmidos, polo contra, a nova folla de papel non quedaría pegada a eles que estes, á súa vez, teñen que estar apoiado enriba dunha táboa.



Podes ir engadindo máis follas de papel. Por cada folla que fagas, poslle un pano seco enriba para que vaia absorbendo humidade e logo un húmido para poder recibir a seguinte folla.

## PASO 7

...Lembra que é neste punto onde, se queres, lle podes engadir as follas de plantas e demais detalles.



## PASO 8

Unha vez fagas as follas que queiras, e despois de engadirlle os detalles, pon outra táboa enriba do montón de panos para poder prensalo todo xunto.

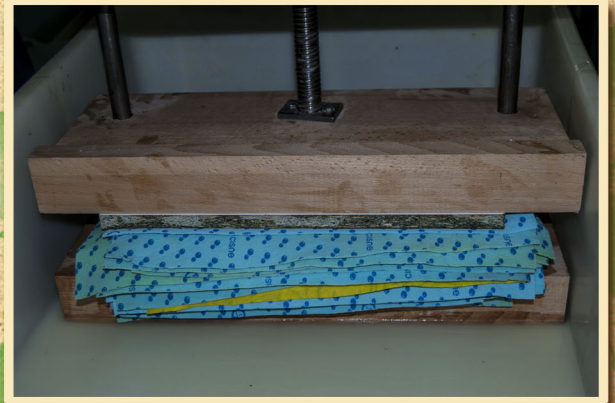




## PASO 9

Cando xa teñas todos os papeis cos seus pános, e no medio das dúas táboas, procedemos a realizar o prensado. Coa presión empregada, a forma das plantas que van no medio quedarán gravadas na folia de papel.

...Podes facelo dentro dun recipiente grande, xa que en canto empezemos a exercer presión se escorrerá moita auga, e así, evítaste mollar o chan.



## PASO 10

Despois dun tempo prensándoo, e cando xa vexamos que deixa de escorrer auga, imos retirando con moito coidado cada folla e as colgamos nun tendal.

O ideal sería deixalas secando 24 horas.

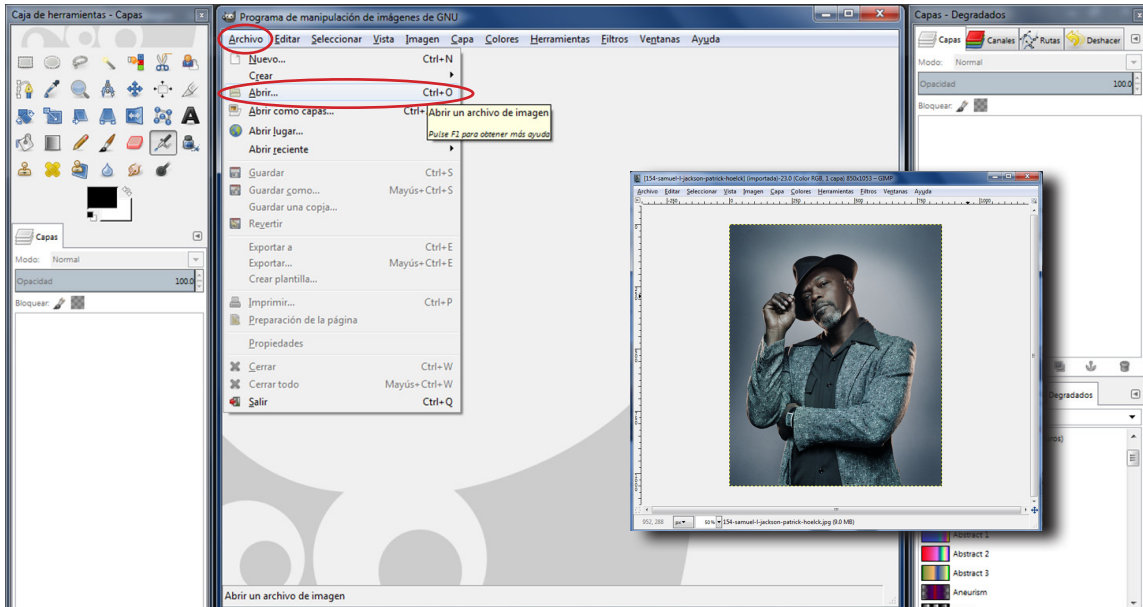
Despois podemos prensalas de novo ou pasarlles o ferro suavemente para que queden lisas.



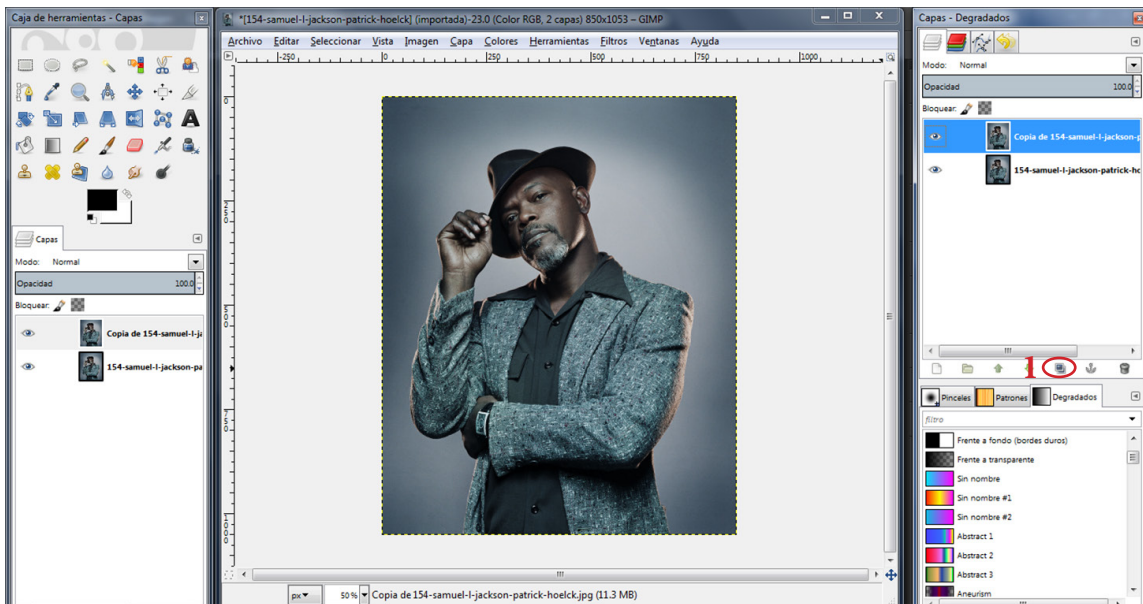
**EFECTO DE  
COMIC E POP ART  
CO GIMP**

## EFFECTO DE DEBUXO OU COMIC CO GIMP

1. Para empezar abrimos o gimp e a imaxe que imos tratar:

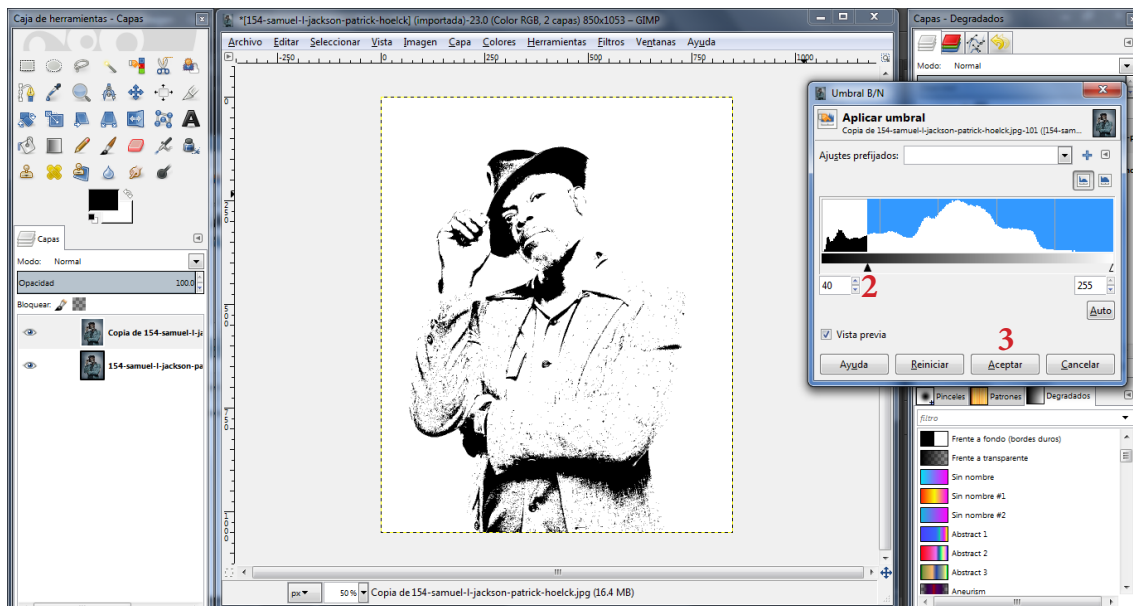
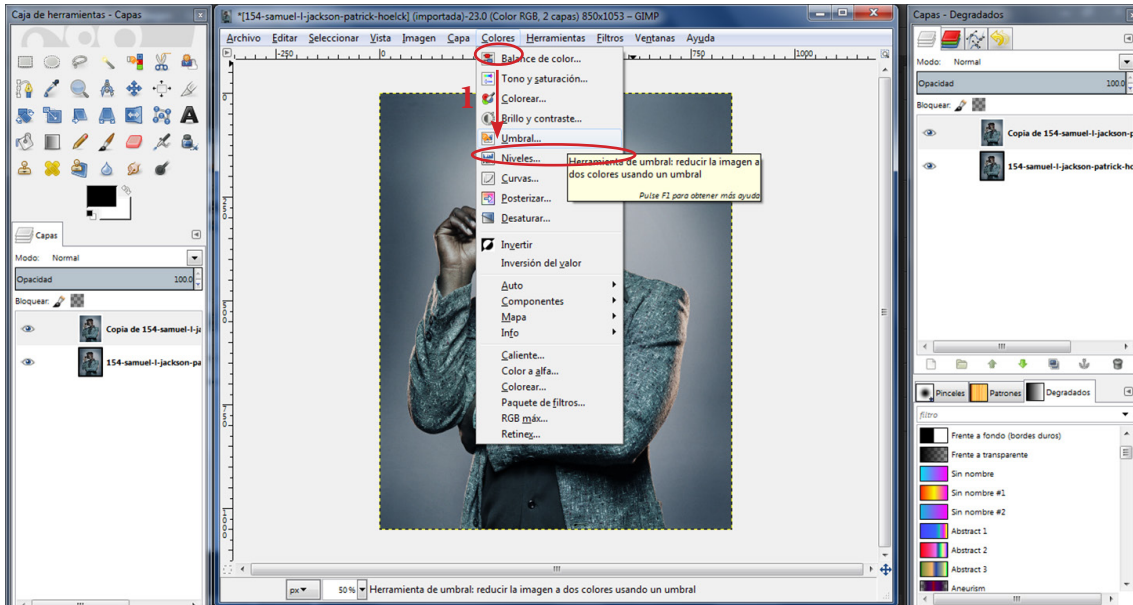


2. Para iso facemos click co botón dereito sobre a capa e dámoslle a duplicar ou dámoslle ao botón de duplicar directamente (I).

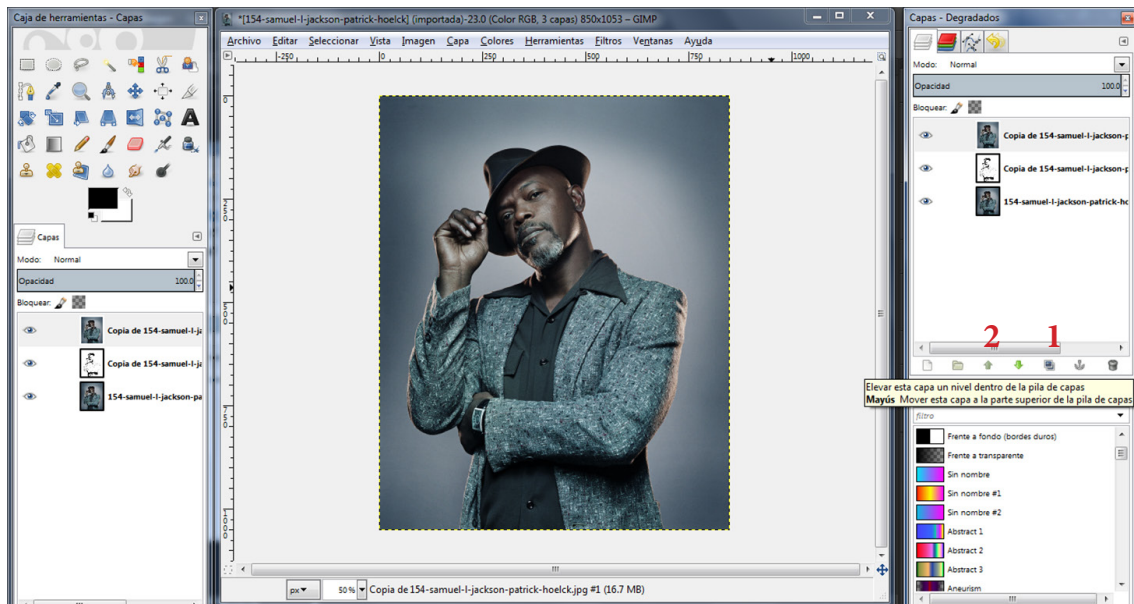


3. Coa capa xa duplicada imos a Colores > Umbral (1).

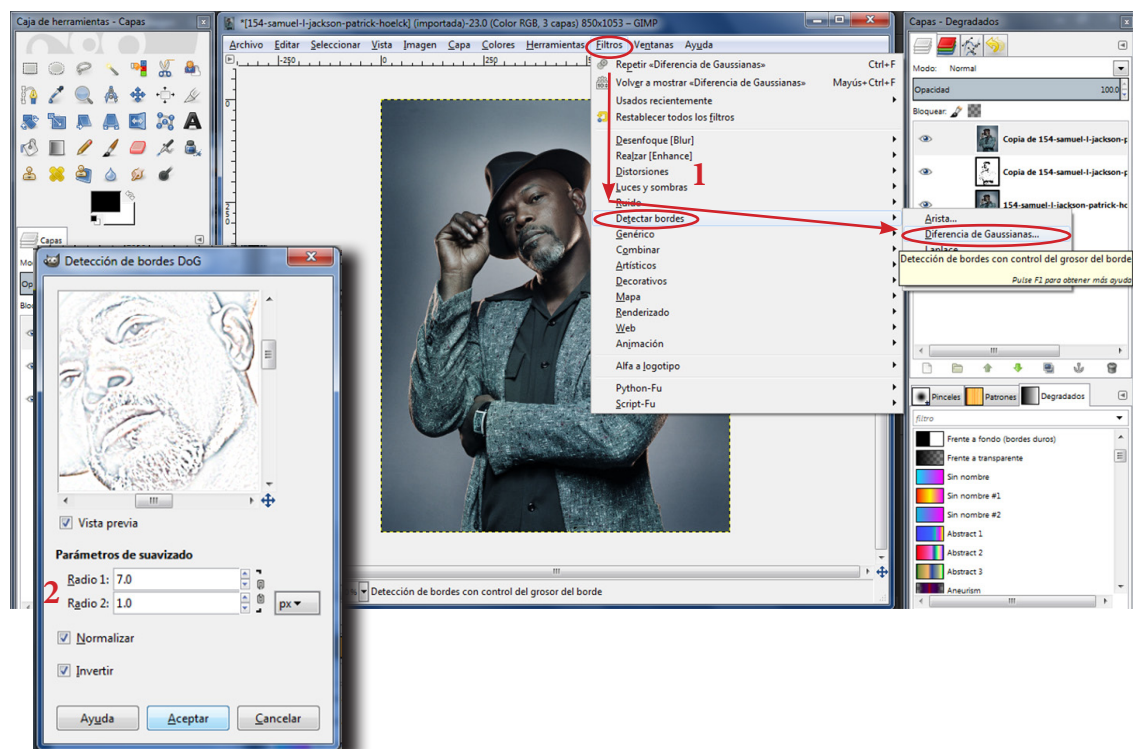
O valor do negro ímolo baixando (cara á esquerda). (2)Eu, neste caso, púxeno a 40, pero iso depende da imaxe que teñamos. Facede algo parecido. Non pasa nada se perdemos algo de detalle como os trazos da cara, xa os recuperaremos máis adiante. Aceptar (3).



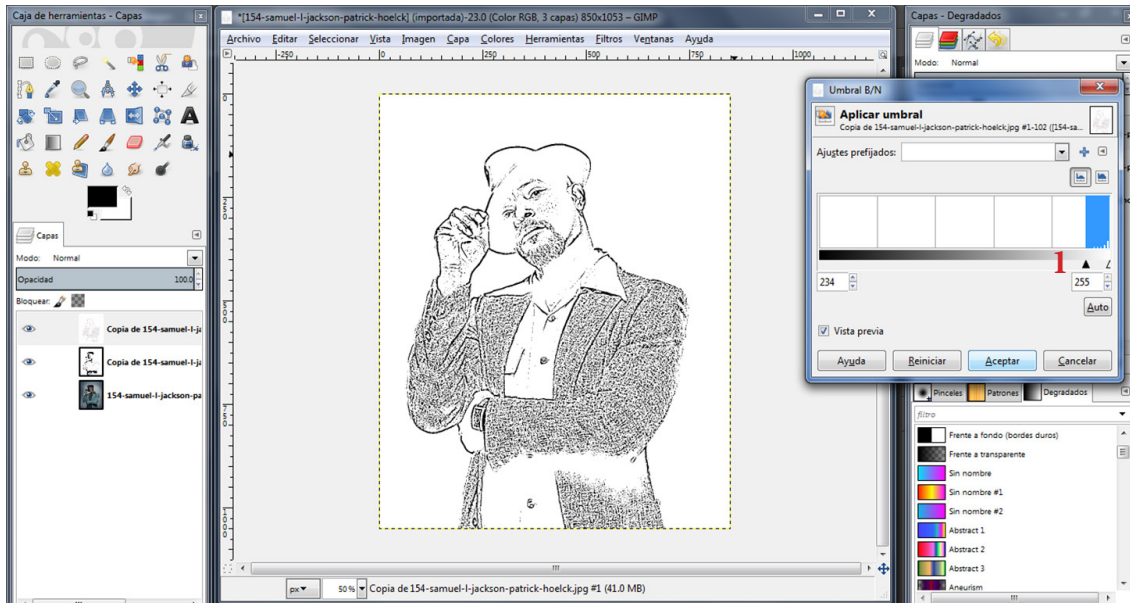
4. Agora duplicamos a capa de abaixo (1) e subímolaa para que quede arriba de todo. Para iso dámoslle á frecha verde que apunta cara a arriba (2).



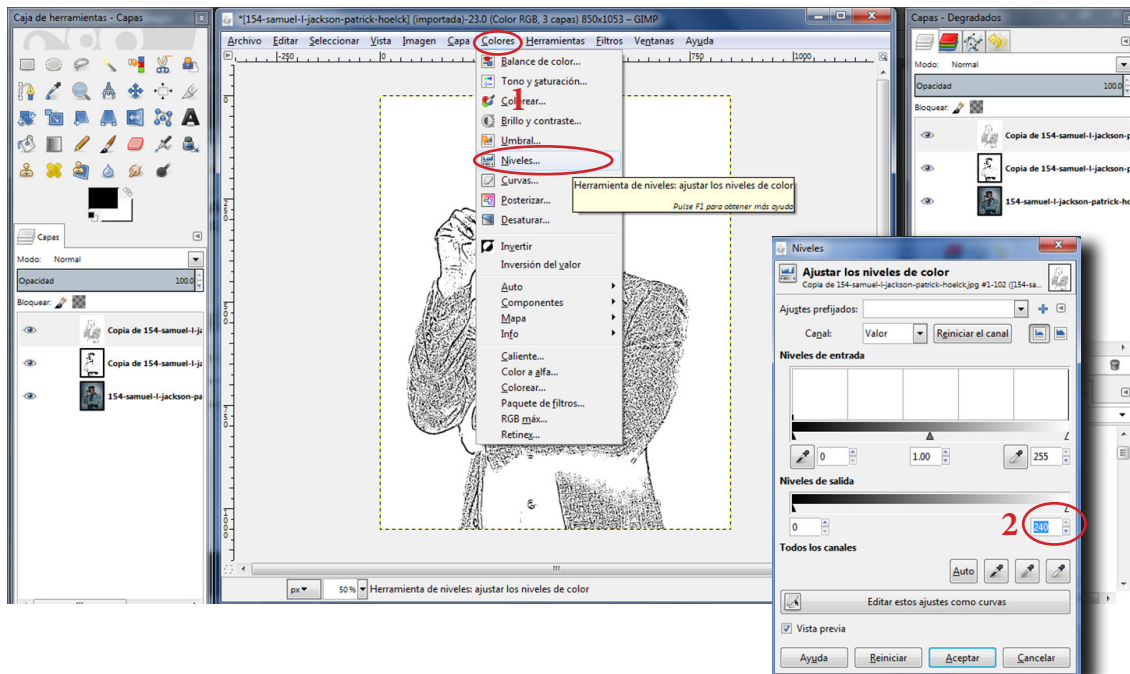
5. Agora, con esta capa de enriba seleccionada, imos a: Filtro > Detectar Bordos > Diferencia de Gaussianas (1). No Radio 1, dámoslle un valor de 7.0 (cando xa vexamos ben as liñas da cara). O Radio 2 en 1.0 (2). Aceptar.



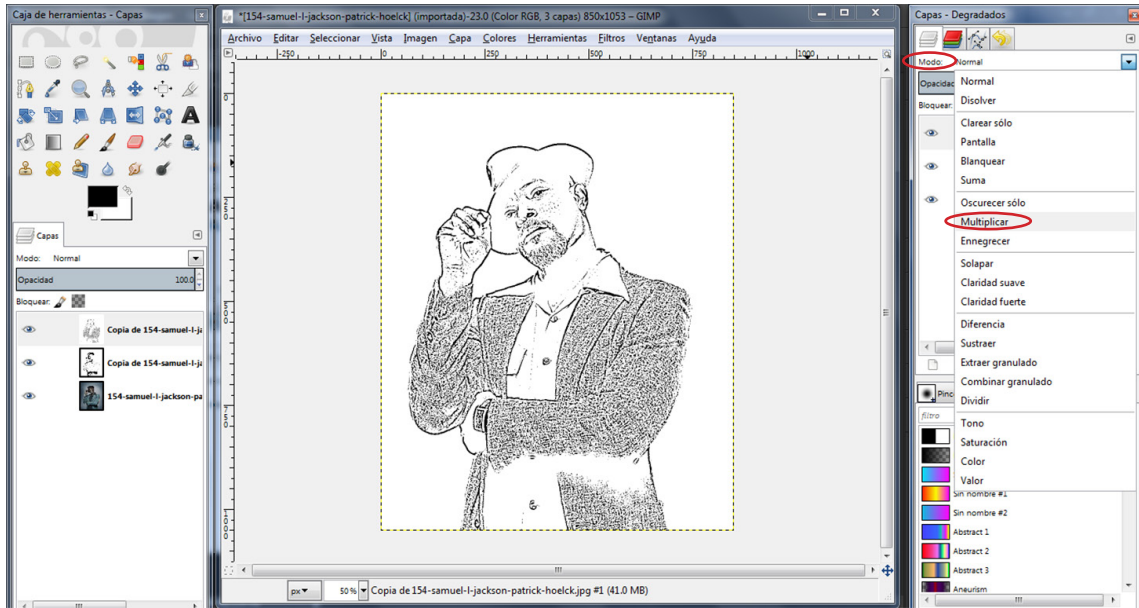
6. Unha vez detectados os bordos, con esta capa aínda seleccionada, imos a: Colores > Umbral. Neste caso, o valor do negro (1), moverémolo cara á dereita (no meu caso ata 234). É neste punto onde empezaremos a ver perfectamente as liñas da imaxe e recuperaremos aqueles detalles que perdemos no paso 3. Aceptar.



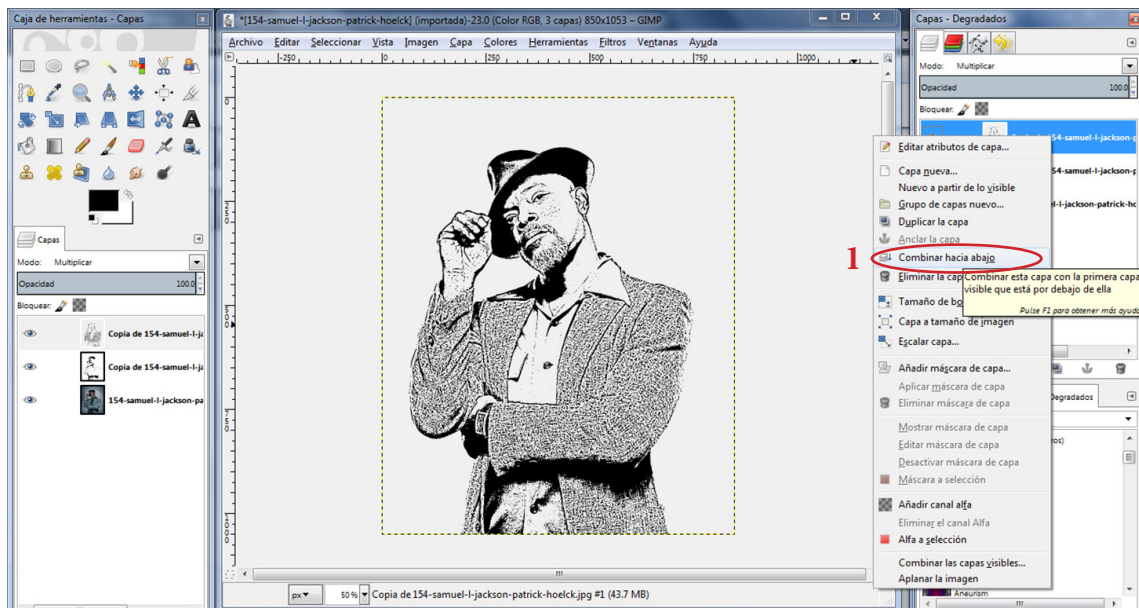
7. Agora, nesta mesma capa, imos a: Colores > Niveles (1). Aquí, nos niveis de saída, ao branco dámoslle un valor de 240 (2). Ao facelo veredes como a imaxe adquiere un ton agrisado. Aceptar.



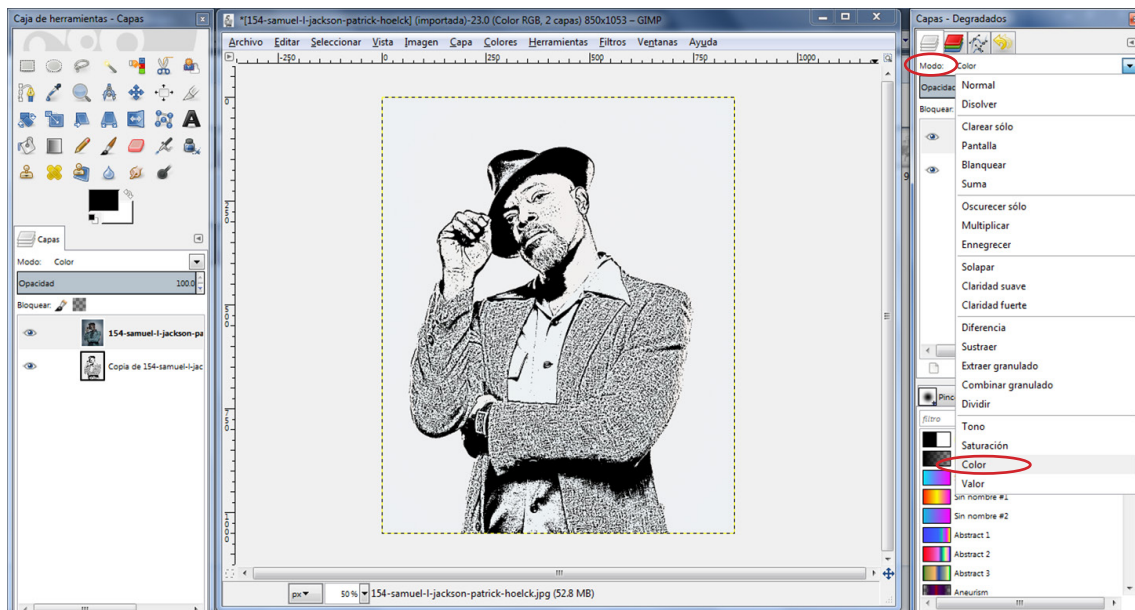
8. Feito isto imos a: Modo > Multiplicar. Veredes como estas liñas da imaxe que tratamos se mesturan coas zonas negras que fixeramos anteriormente, conseguindo, así, moito máis detalle.



9. Agora, nesta capa, seleccionada aínda, facemos click co botón dereito e dámoslle a Combinar Hacia Abaixo (I). Así, teremos as liñas nunha soa capa.



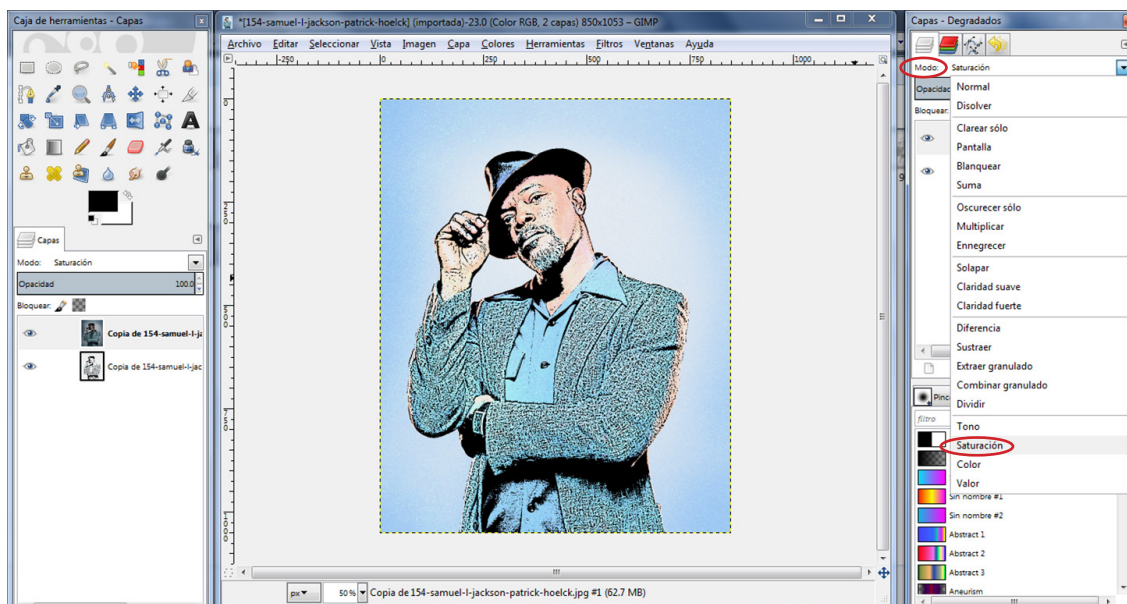
10. Seleccionamos a capa de abaixo, subímolá dándolle á frecha verde que apunta cara arriba e cambiámoslle o Modo a Color.



11. Duplicamos esta capa.

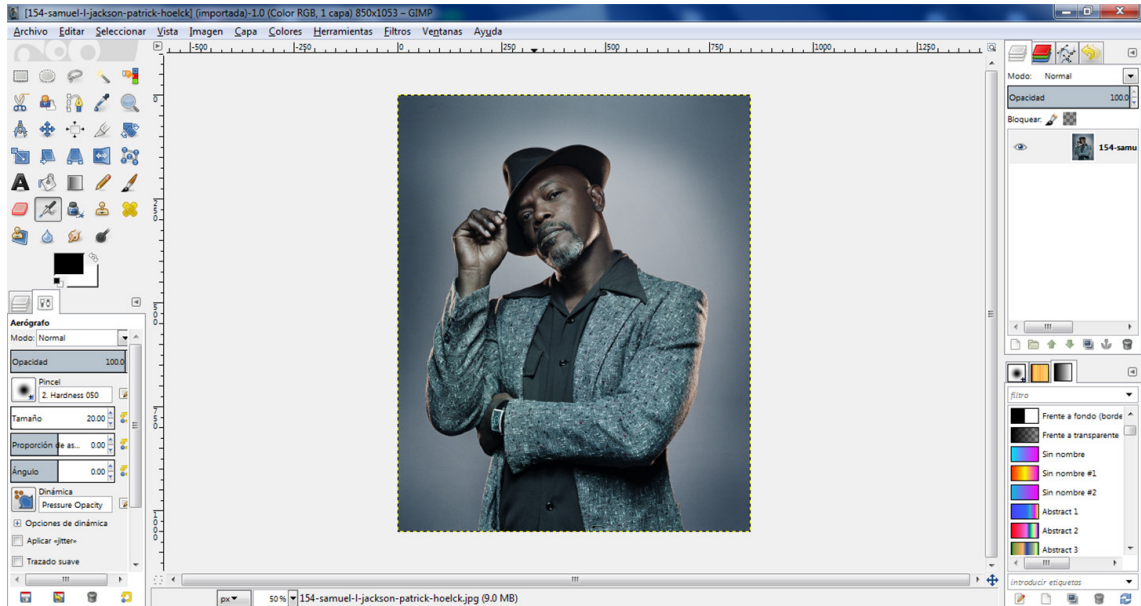
12. Para rematar, a esta última copia cambiámoslle o Modo a Saturación e, á do medio, co botón dereito, dámoslle a Combinar Hacia Abaixo.

E xa temos o noso exercicio rematado.



## EFECTO ANDY WARHOL OU POP ART.

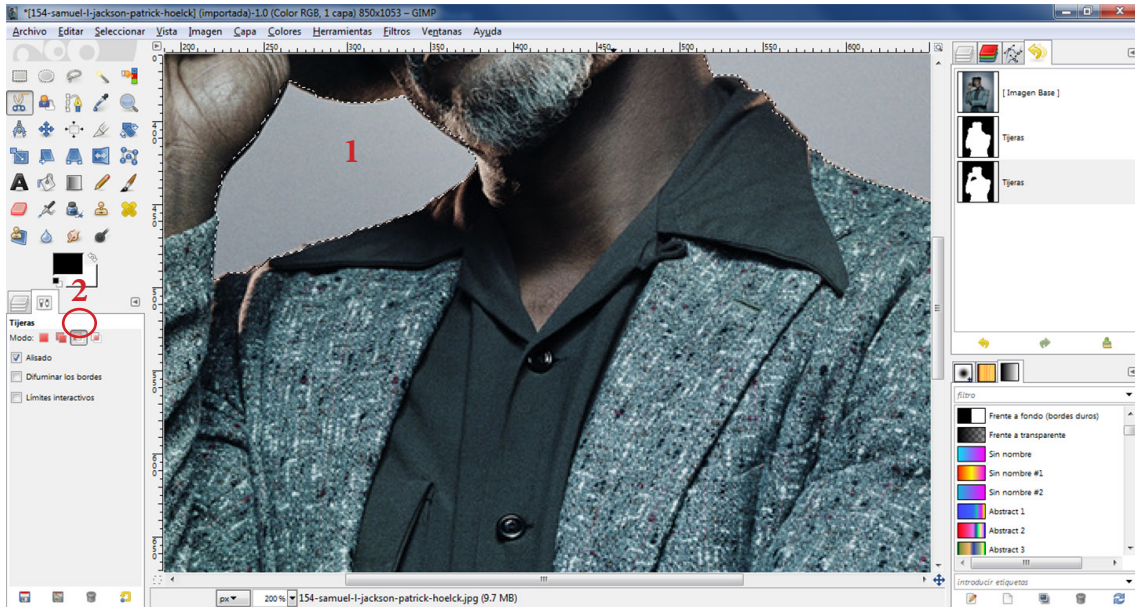
1. Para empezar abrimos o gimp e a imaxe que imos tratar
  - É preferible traballar cunha imaxe na que haxa moito contraste co fondo. Non é necesario, pero si recomendable xa que nos facilitará, e moito, o paso seguinte.



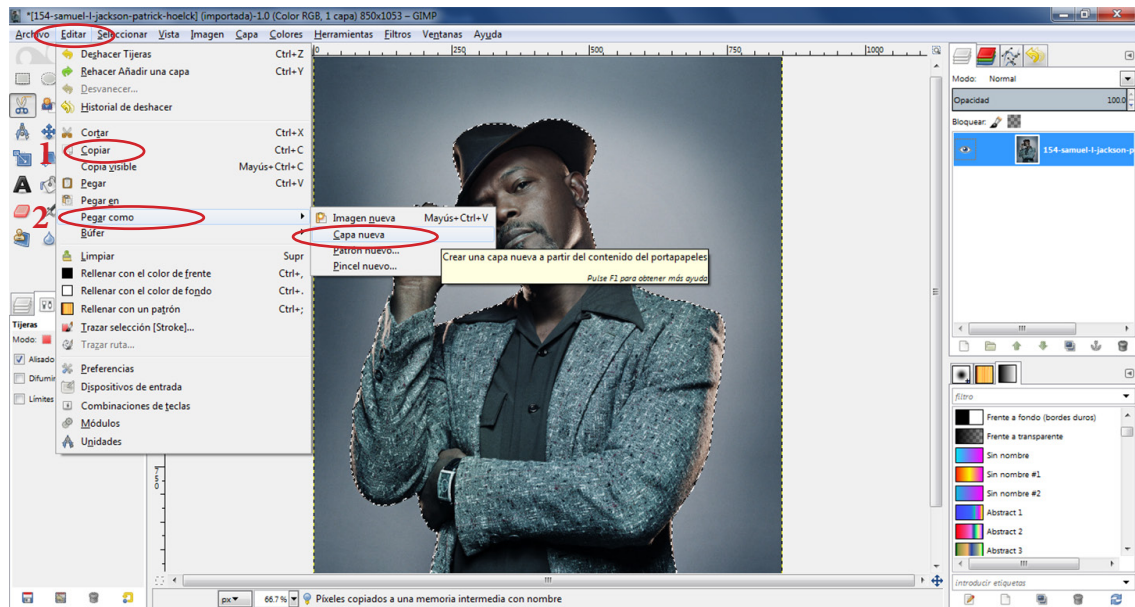
2. Seleccionamos Herramienta de tijeras de selección (1) e imos facendo click polos bordos da imaxe, ata chegar ao punto da imaxe.
  - Para ampliar a imaxe axudámonos da Herramienta de ampliación (2), e para movernos usamos a barra lateral dereita e a inferior.
  - Cando rematemos, facemos click no medio da imaxe e xa se nos converte nunha selección.



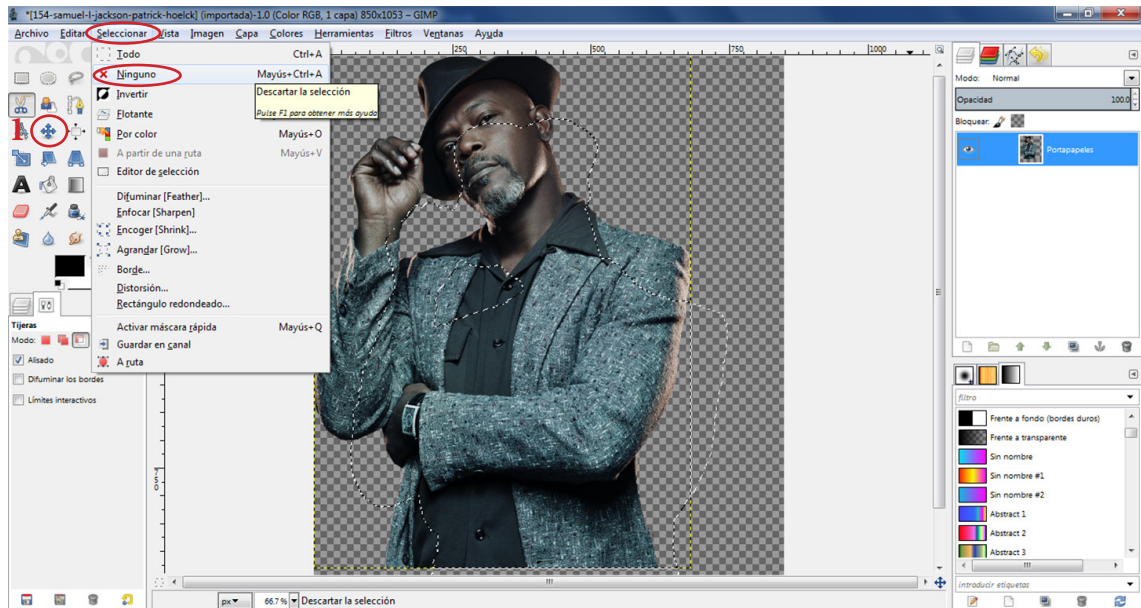
3. Agora, se temos algunha zona da imaxe que queiramos quitar, no meu caso esta zona (1), só temos que, coa Herramienta de tijeras de selección seleccionar a opción Extraer (2) da selección actual e seleccionar o bordo como fixemos no paso anterior.
- Se non temos aberta a ventá de opcións de ferramenta, podémola abrir en: Ventana / Diálogos empotrables / Opciones de herramienta.



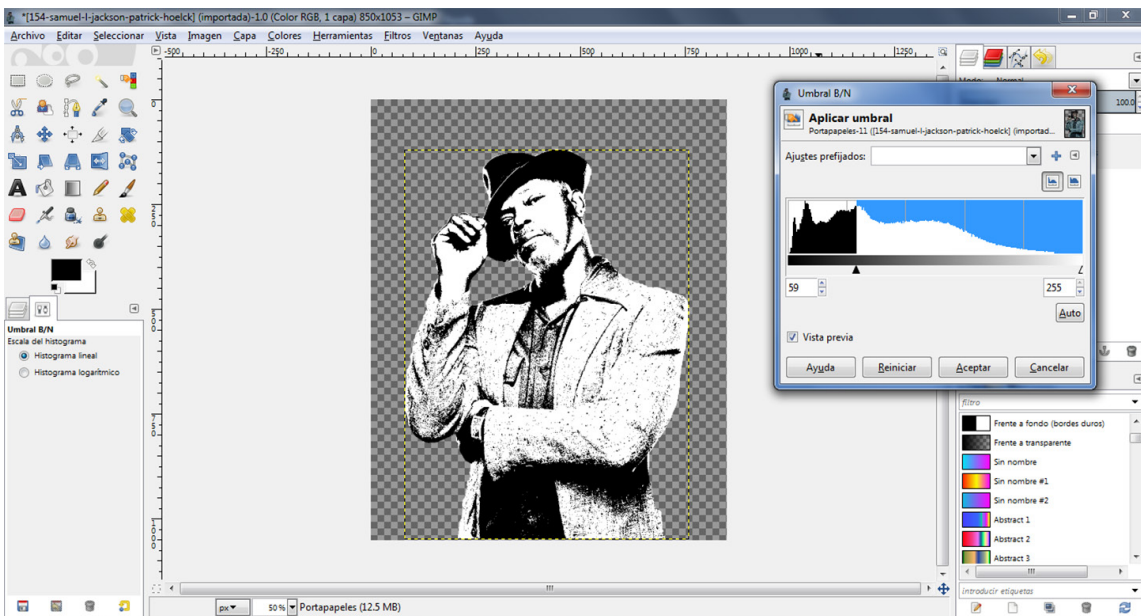
4. Cando xa teñamos seleccionada toda a imaxe que queremos, imos a Editar / Copiar (1) e logo a Editar / Pegar como / Capa nueva (2).



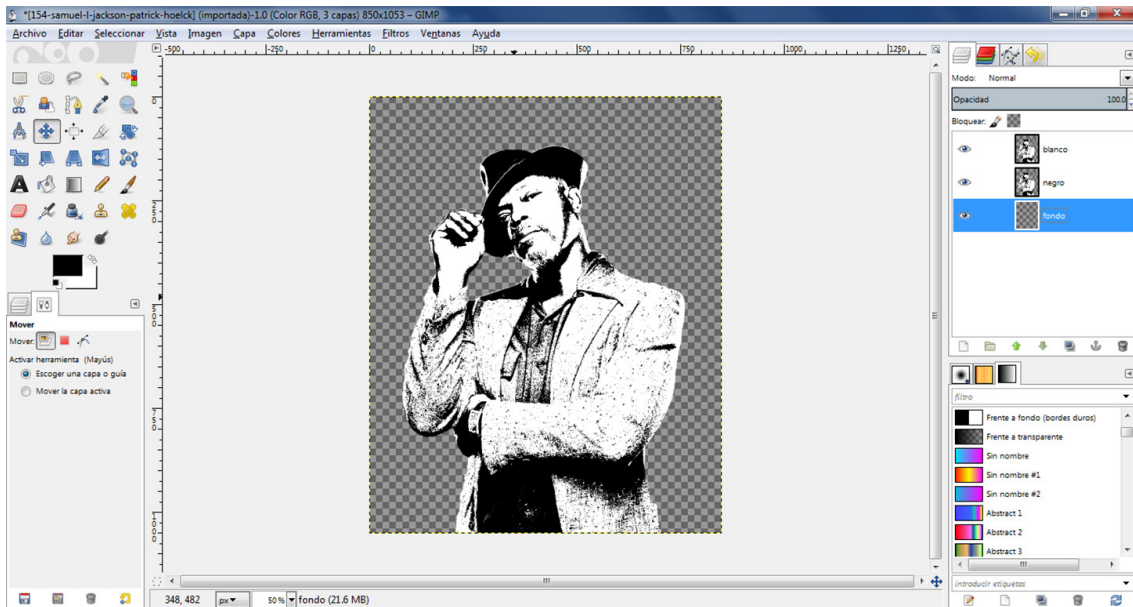
5. Créase unha capa nova. Eliminamos a capa de abaixo (Botón dereito sobre a capa / Eliminar capa), quitamos a selección que nos quedou (Seleccionar / Ninguno), e, con Herramienta de mover (I) centramos a imaxe.



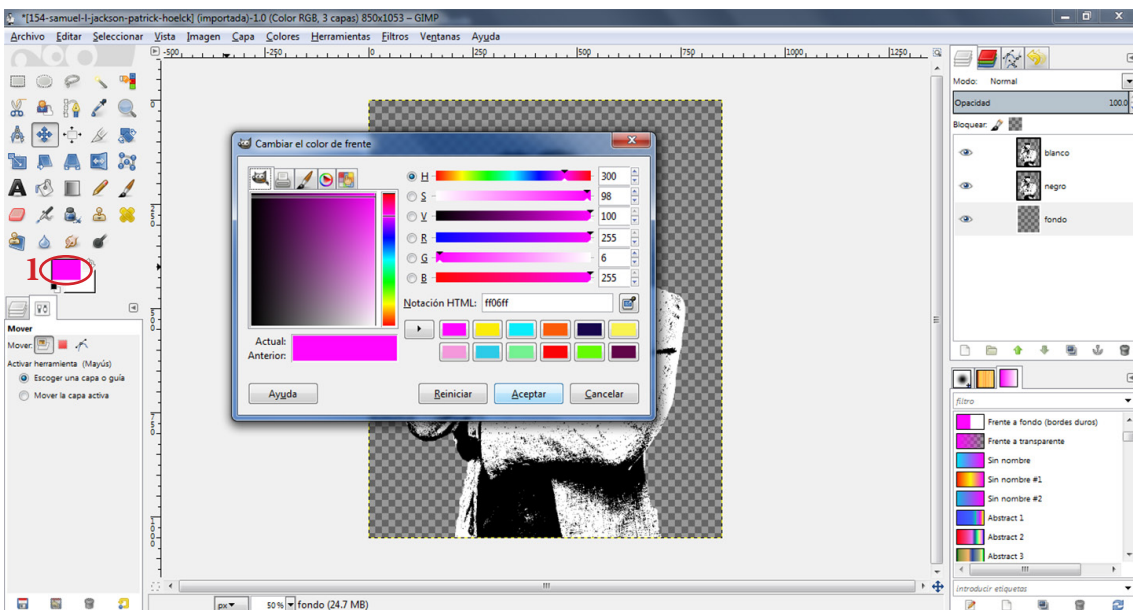
6. Colores / Umbral e movemos o valor do negro ata ter algo así parecido.
- Temos que ter coidado de que a imaxe non nos quede nin moi escura nin moi branca.
  - Aceptar .

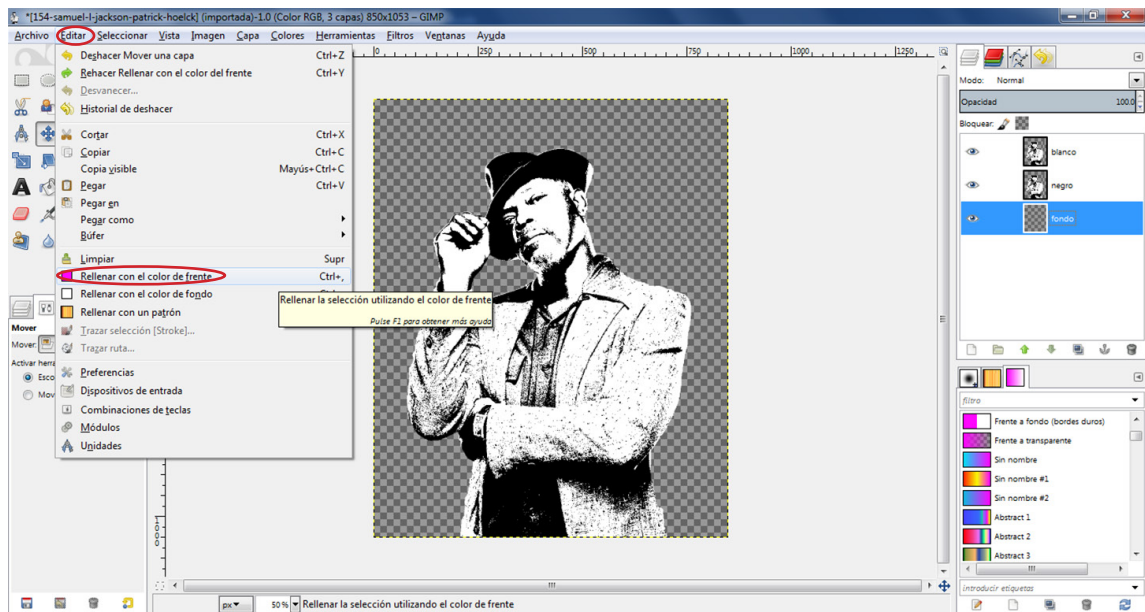


7. Agora, co botón dereito sobre esta capa, duplícamola.
- Renomeamos estas capas: a unha chamámoslle “negro” e á outra “blanco”.
  - Facemos unha capa nova, levámola para abaixo e chamámola “fondo”.

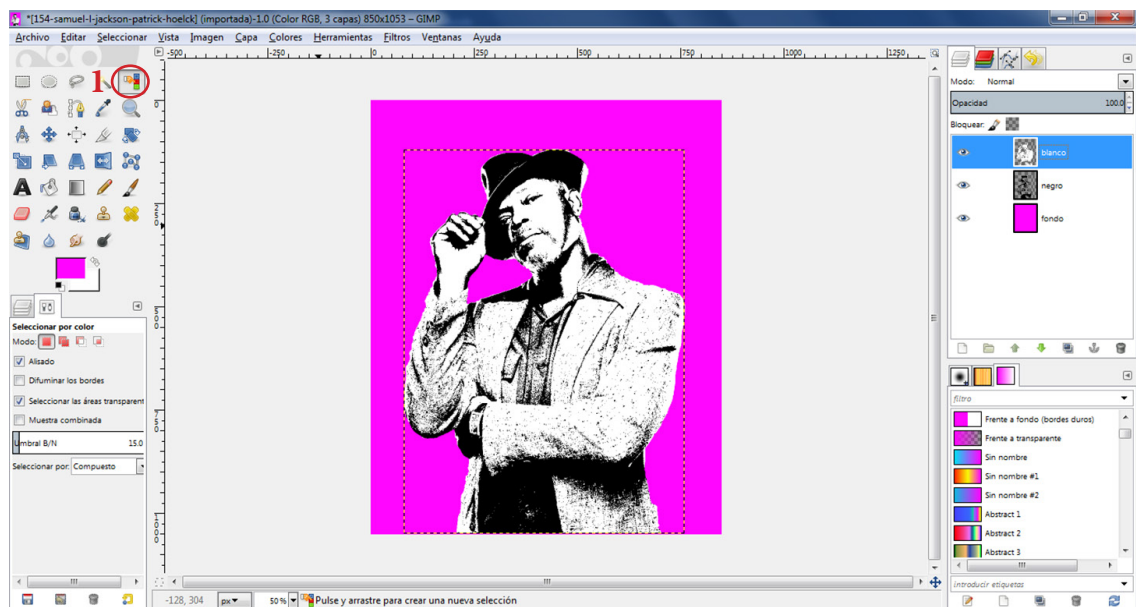


8. Na capa “fondo”, facendo dobre click sobre a cor de fronte (I), seleccionamos unha cor para encher o fondo. Para iso, unha vez seleccionada a cor, imos a: Editar / Rellenar con el color de frente.

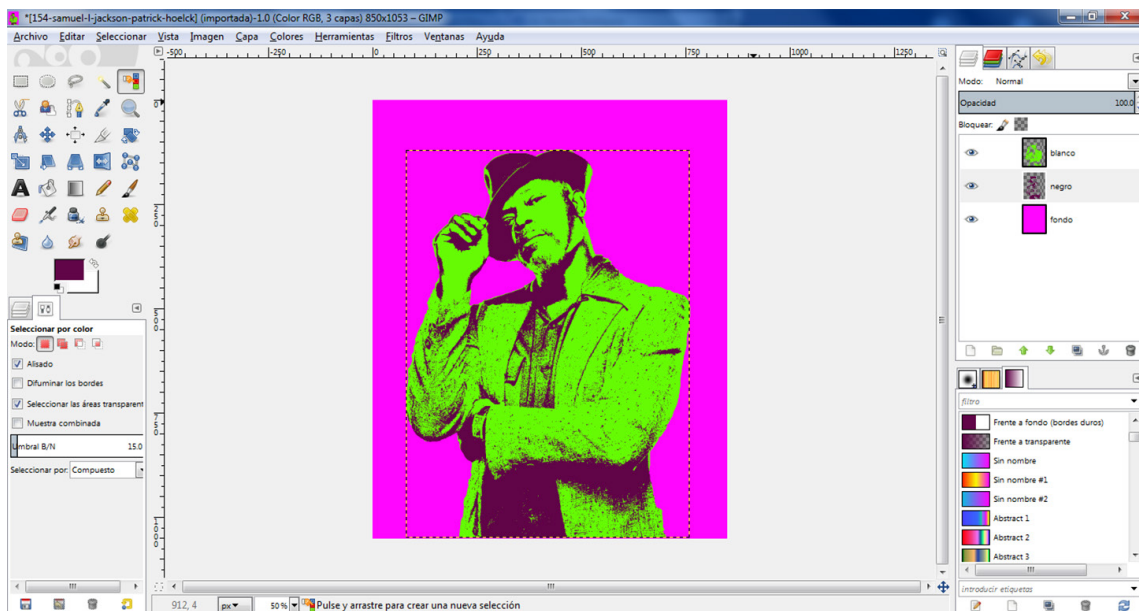
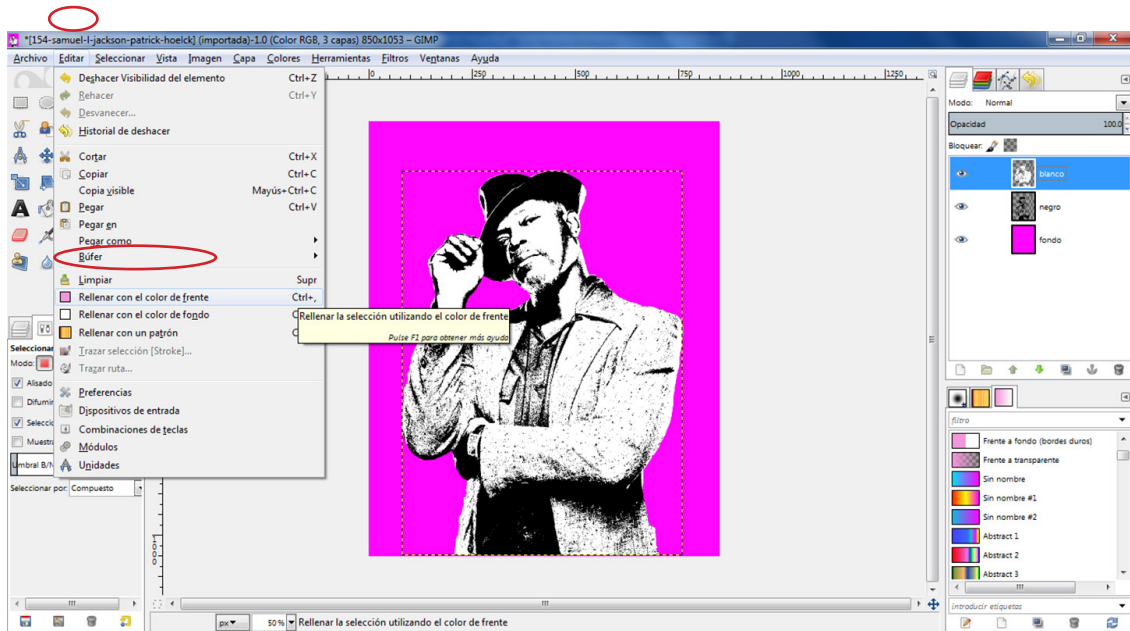




- 9 Ahora, á capa do negro temos que borrarlle as zonas brancas, e á capa do branco borrar-moslle as zonas negras.
- Seleccionamos a Herramienta de Selección por Color. (I)
  - Na capa do negro, seleccionamos a zona branco e borramola dándoo á tecla suprimir, e na capa do branco borramos a zona negra.

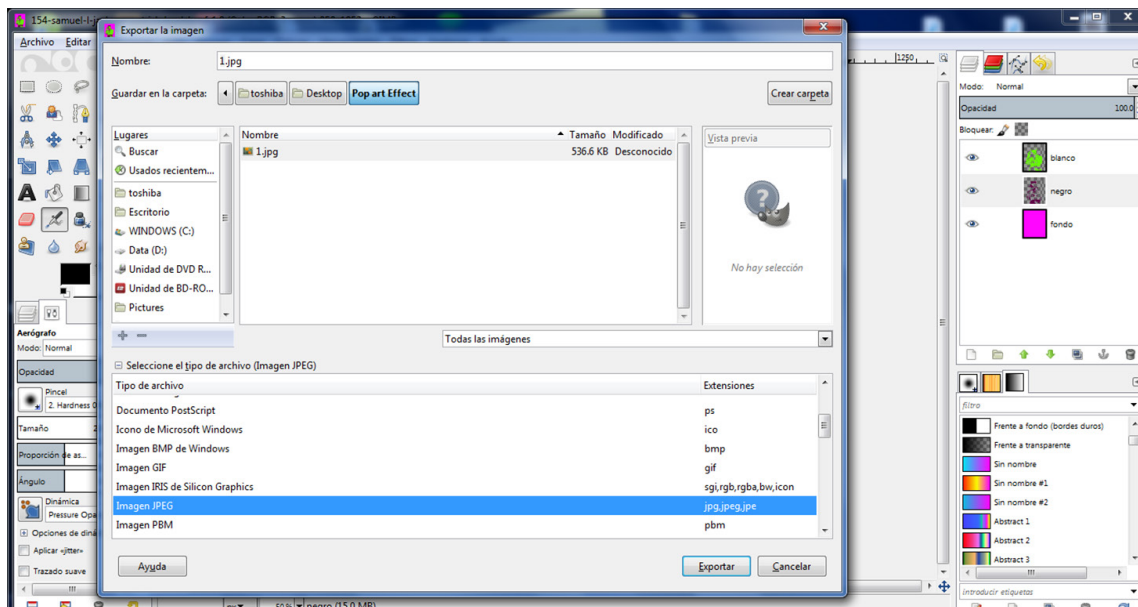
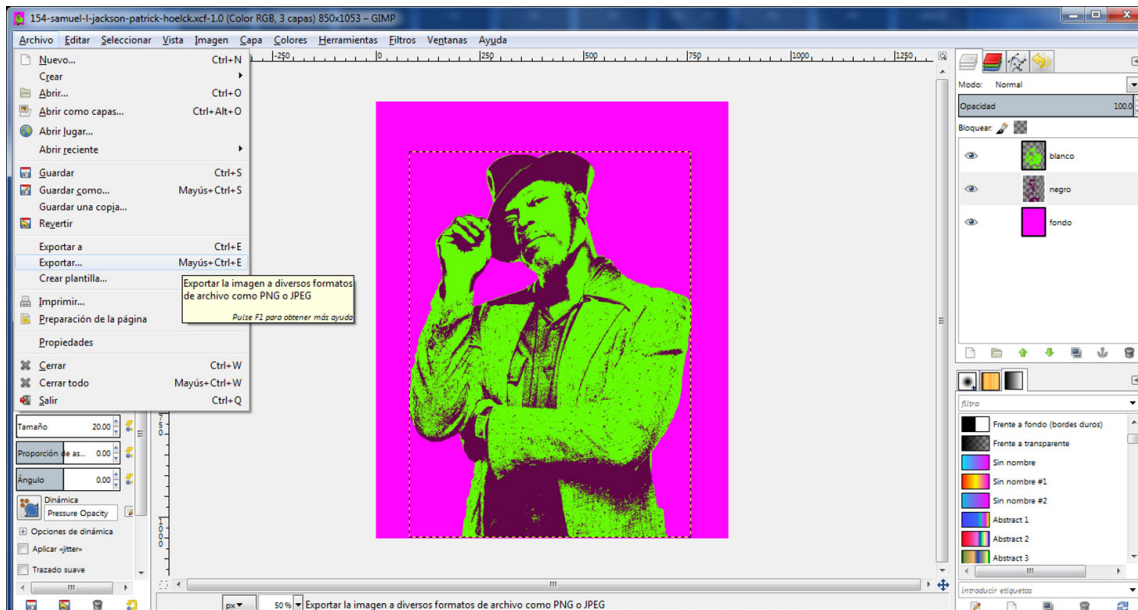


10. Seleccionamos a capa do branco e escollemos unha cor, recordade que ten que ser unha cor clara xa que representa a zona branca da imaxe.
- Coa Herramienta de Selección por Color seleccionamos a zona branca e dámoslle a Editar / Rellenar con el color de frente.
  - Agora, na capa do negro, seleccionamos a zona de negro, escollemos unha cor escura e enchémolo como antes.

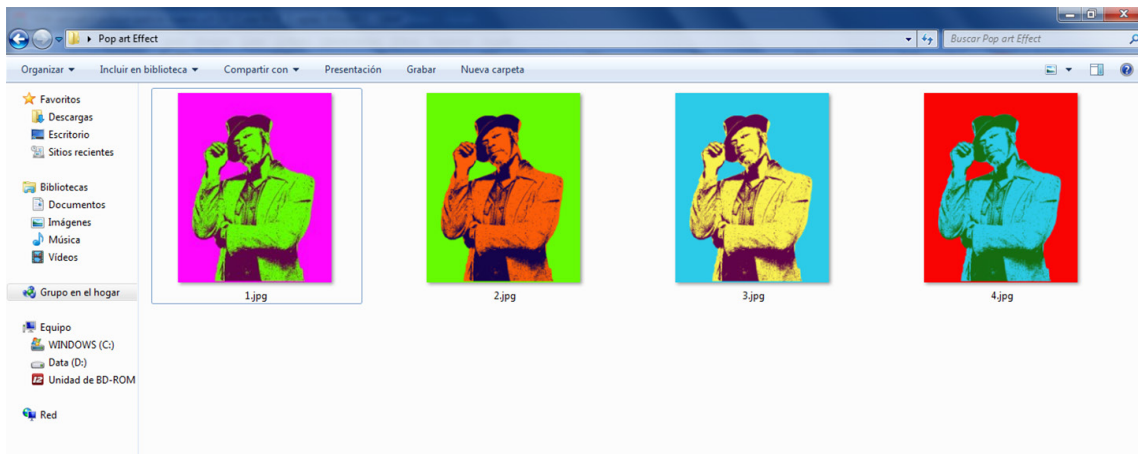


II. Xa temos a primeira parte do noso exercicio.

- Agora temos que facelo 3 veces máis, con diferentes cores, para ter unha composición de catro imaxes.
- Imos a Archivo / Exportar.
- Seleccionamos o tipo de arquivo (JPEG neste caso) e cambiámoslle o nome por "I". Recordade que non pode borrarlo, en ningún caso, a extensión ".jpeg", pola contra daríavos erro.
- Exportar.

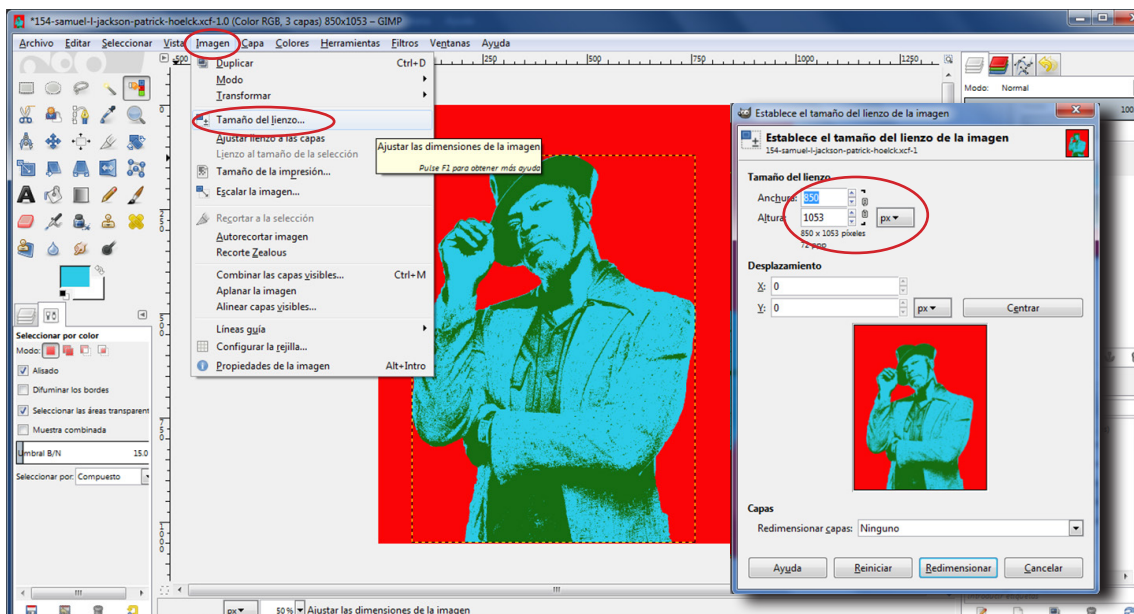


12. Agora, coas mesmas técnicas que empregamos no paso 10, imos cambiándolles as cores.
- Cada vez que fagamos un, exportámolos e ímolos chamando "1", "2", "3" e "4".
  - Ao final temos que ter catro arquivos, algo así:



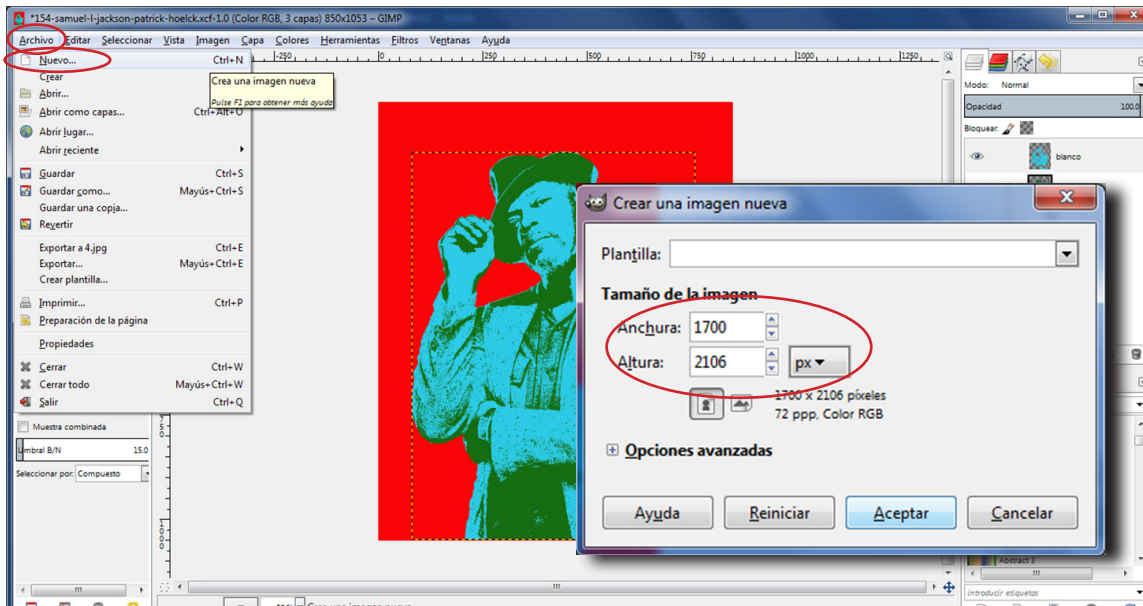
13. Ben, agora imos fixarnos canto mide o arquivo:

- Imagen / Tamaño del Lienzo
- Vemos que, no meu caso, mide 850 x 1053 pixeis. Ben, de momento só temos que saber iso.
- Pechamos sen modificar e listo.



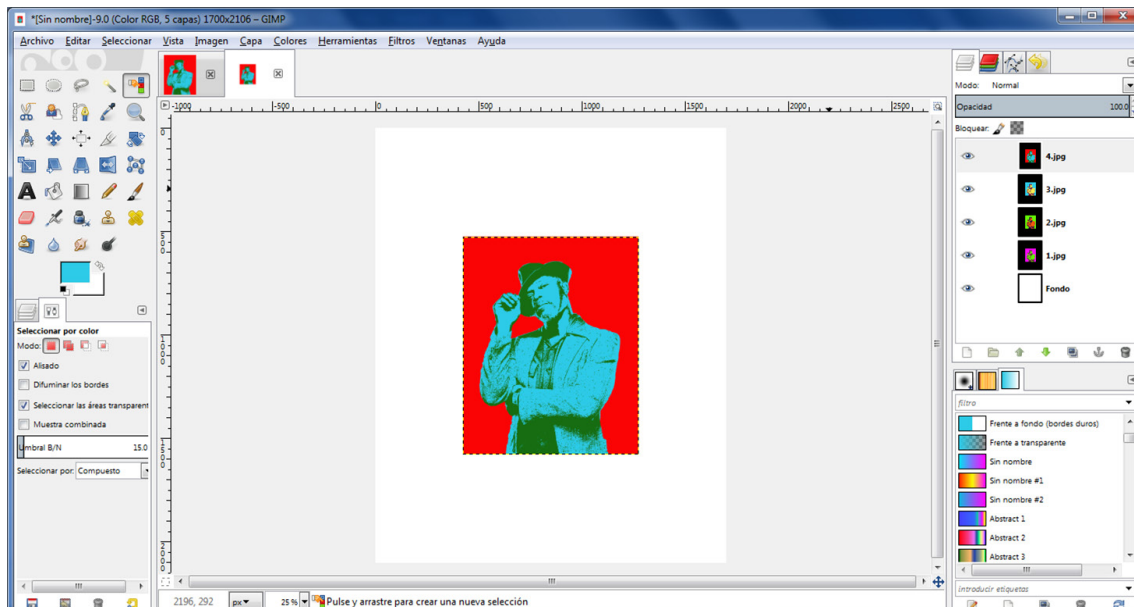
14. Agora temos que crear un arquivo novo: Archivo / Nuevo.

- Necesitamos un arquivo o dobre de grande que o anterior, así que collemos a medida que tomamos antes e a multiplicamos por dous. No meu caso quedaría: 1700 x 2106 píxeis.
- Aceptar.



15. Imos á carpeta onde gardamos as catro imaxes, seleccionámolas e arrastramos o GIMP, ao arquivo que acabamos de crear.

- Automaticamente crearánsevos catro capas, unha por cada imaxe.



15. Ben, agora só temos que seleccionar a Herramienta Mover e ir capa por capa, movendo a imaxe e poñéndoa no seu lugar.
- Xa temos o noso traballo rematado.

