



**PRÁCTICAS PARA
A IGUALDADE DE
XÉNERO NA FP**

XUNTA DE GALICIA



**PRÁCTICAS PARA
A IGUALDADE DE
XÉNERO NA FP**

XUNTA DE GALICIA



XUNTA DE GALICIA

A Lei orgánica 2/2006, do 3 de maio, de Educación, establece como principio da educación, no seu artigo 1, “o desenvolvemento, na escola, dos valores que fomenten a igualdade efectiva entre homes e mulleres, así como a prevención da violencia de xénero”. No artigo 2 dise que que o sistema educativo se orientará á consecución de determinados fins, nos que salienta a “educación no respecto dos dereitos e liberdades fundamentais, na igualdade de dereitos e oportunidades entre homes e mulleres (...)”.

O Decreto 114/2010, do 1 de xullo, polo que se establece a ordenación xeral da formación profesional do sistema educativo de Galicia determina no seu artigo 3.2 que a formación profesional fomentará a igualdade efectiva de oportunidades entre homes e mulleres para accederen a unha formación que permita calquera tipo de opcións profesionais, así como o seu exercicio.

O Decreto 8/2015, do 8 de xaneiro, polo que se desenvolve a Lei 4/2011, do 30 de xuño, de convivencia e participación da comunidade educativa en materia de convivencia escolar, no seu capítulo II recolle que o plan de convivencia dos centros educativos integrará o principio de igualdade entre mulleres e homes e establecerá, sobre a base dun diagnóstico previo, as necesidades, os obxectivos, as directrices básicas de convivencia e actuacións, incluíndo a mediación na xestión dos conflitos, e conterá actuacións preventivas, reeducadoras e correctoras.

O Decreto legislativo 2/2015, do 12 de febreiro, polo que se aproba o texto refundido das disposicións legais da Comunidade Autónoma de Galicia en materia de igualdade, establece no artigo 17, apartado d), e fomento das vocacións femininas naquelas áreas onde se atopan infrarrepresentadas as mulleres e o fomento das vocacións masculinas naquelas áreas onde se atopan infrarrepresentados os homes, buscando evitar as decisións profesionais derivadas de prexuízos.

O Decreto 77/2011, do 7 de abril, polo que se establece o regulamento orgánico dos centros integrados de formación profesional, competencia da Consellería de Educación, Universidade

e Formación Profesional, recolle no seu artigo 43.3 apartado m) que no proxecto funcional de centro integrado se incluíra calquera outro proxecto ou plan que o centro integrado pretenda desenvolver.

O VII Plan Estratéxico de Galicia para a igualdade de oportunidades entre mulleres e homes 2017-2020 perfílase como o instrumento marco para reducir as brechas de xénero existentes nos distintos ámbitos, e avanzar na consecución da igualdade efectiva de mulleres e homes.

O plan recolle unha serie de obxectivos e medidas deseñados para a prevención e o tratamento da violencia de xénero. Os obxectivos específicos do plan, que se relacionan a seguir, reflicten a responsabilidade e importancia da orientación profesional como recurso para erradicar determinadas crezas sexistas que condicionan a toma de decisións vocacionais do alumnado:

Obxectivo específico 1.3.: Facilitar ao alumnado un proxecto persoal e profesional baseado na vocación e capacidades propias, libre de condicionamentos de xénero. Sensibilizar e capacitar o persoal docente co fin de que promova unha orientación profesional e vital libre de estereotipos de xénero entre o seu alumnado. Promocionar a imaxe das mulleres en distintos ámbitos de realización persoal e profesional para que o alumnado dispoña de referentes femininos en todos os eidos da sociedade.

Obxectivo específico 1.4.: Desenvolver iniciativas dirixidas a combater a segregación horizontal e vertical existente no ámbito da investigación, da ciencia e da tecnoloxía.

Así mesmo, o I Plan de actuacións para a igualdade nos centros educativos de Galicia 2016-2020 ten como obxectivo xeral o de contribuír á construción dunha sociedade na que a igualdade real de xénero sexa unha realidade mediante a eliminación de todo tipo de discriminación por este motivo, afondando na educación entre persoas iguais con independencia do seu sexo e integrando o respecto á diversidade afectiva e sexual.

“Na dimensión da educación como formación profesional débese ter en conta tamén que a transmisión dende a educación duns valores sociais e culturais tradicionais nos que se outorgan determinadas cualidades e expectativas como “propias” de cada sexo, e asociadas á condición de ser muller ou ser home, segue sendo determinante na elección académica que as rapazas e os rapaces realizan, o que orixina unha división do traballo sexuada que é preciso reverter.”

No plan maniféstase o compromiso coa igualdade de oportunidades e de xénero coa finalidade de promover a construción dun novo modelo formativo capaz de abranguer por igual o feminino e o masculino. O camiño para avanzar cara á igualdade é a educación. O respecto, a liberdade e a igualdade son tres dos piares básicos.

O compromiso da Xunta de Galicia co Pacto de Estado contra a violencia de xénero desenvólvese a través de acordos de colaboración para pór en marcha actuacións específicas en eidos como o da educación, entre outros. Neste senso, o acordo de colaboración entre a Vicepresidencia e Consellería de Presidencia, Administracións Públicas e Xustiza e a Consellería de Educación, Universidade e Formación Profesional asinado con data 22 de febreiro de 2019, establecía entre a súas medidas a mellora de plans de igualdade nos CIFP. No seu cumprimento, cada un dos 20 centros que constitúen a Rede Galega de Centros Integrados de Formación Profesional contan xa, dende o primeiro trimestre do curso 2019/2020 cun Plan de Igualdade.

Os devanditos plans están deseñados baixo unha estrutura común a toda a rede e foron elaborados pola Comisión de Igualdade constituída en cada centro. Forman parte desta, como mínimo, unha persoa en representación do departamento de Información e Orientación Profesional, unha persoa en representación do departamento de Formación e Orientación Laboral e unha persoa en representación do alumnado, e está presidida polo director ou a directora do centro.

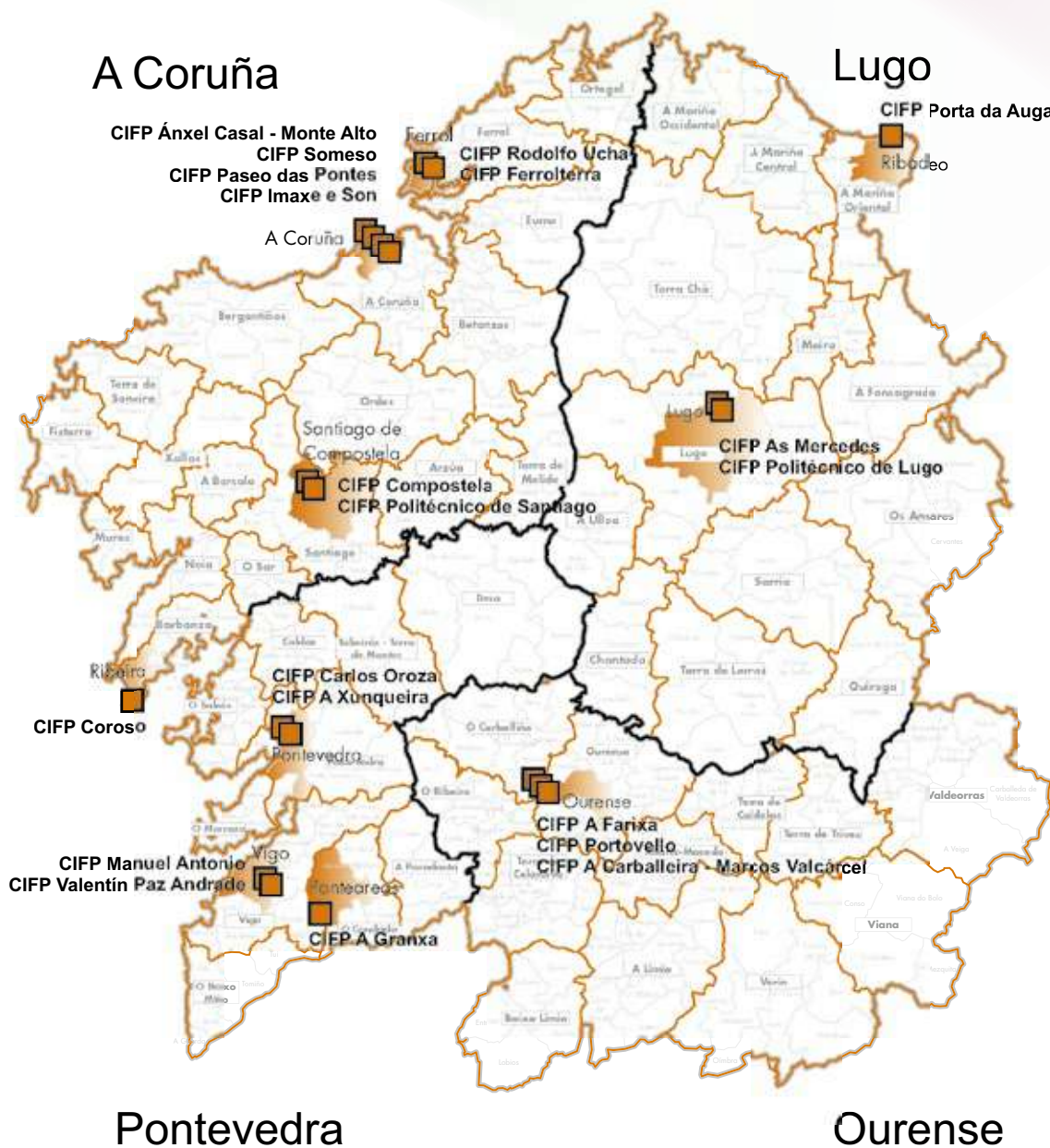
O presente documento conta con dúas partes. Na primeira seleccionáronse cinco actuacións de referencia no ámbito da igualdade de xénero na FP, recollendo exemplos de actividades para a súa réplica en calquera centro de formación profesional. Na segunda parte, incorpórase o Plan de Igualdade do CIFP Compostela como modelo para seguir na elaboración dun plan de igualdade nun centro con ensinanzas de formación profesional.

O obxectivo é recoller as experiencias desenvolvidas nos centros integrados a través dos seus plans e difundilas como referente de boas prácticas en materia de igualdade entre homes e mulleres na Formación Profesional. Esta rede, que conta arredor do 40% do alumnado destas ensinanzas, constitúe un referente na FP de Galicia e ten que selo tamén no pulo de medidas que apoien unha educación libre de prexuízos e estereotipos de xénero, que condicionen o desenvolvemento das persoas.

A Rede de Centros Integrados de Formación Profesional de Galicia está composta polos seguintes vinte centros.

- > CIFP A Carballeira - Marcos Valcarcel
- > CIFP A Farixa
- > CIFP A Granxa
- > CIFP A Xunqueira
- > CIFP Ánxel Casal-Monte-Alto
- > CIFP As Mercedes
- > CIFP Carlos Oroza
- > CIFP Compostela
- > CIFP Coroso
- > CIFP Ferrolterra
- > CIFP Imaxe e Son
- > CIFP Manuel Antonio
- > CIFP Paseo das Pontes
- > CIFP Politécnico de Lugo
- > CIFP Politécnico de Santiago
- > CIFP Porta da Auga
- > CIFP Portovello
- > CIFP Rodolfo Ucha Piñeiro
- > CIFP Someso
- > CIFP Valentín Paz Andrade

Rede de CIFP de Galicia







MODELO DE ACTIVIDADES EN IGUALDADE NA FP

Na senda da redución da fenda de xénero	17
Paso a paso pola igualdade	19
Gymkana das profesións	22
Xantares en igualdade	25
As mulleres que escoito	28
Emprender non ten xénero	31
Agricultura biointensiva	33
A árbore da igualdade	36
Mulleres emprendedoras	38
Un espello no que mirarte	40
Ler e falar en igualdade	43
Docentes pola igualdade	45
Falar sen discriminar	47
Detección de linguaxe sexista	49
Unha habitación propia	51
Sen violencias	53
Haikus do benquerer	55
Stop á violencia	58
Diferente xénero, mesma mirada	60
Previr é mellor que reparar	62
Igualdadetec	65
Slóganes pola igualdade	67
Tecnoloxía igualitaria	70
Olimpíada Mullertec. Referente en feminino	72
ForumTec: Visiblemente iguais	74



EXEMPLO DE PLAN DE IGUALDADE

Composición da Comisión de Igualdade	79
Introdución	80
1 Contexto normativo	81
1.1 Impulso do modelo coeducativo e integración da perspectiva de xénero	82
1.2 Contido do currículo	83
1.3 Materiais didácticos	85
1.4 Capacitación do persoal.....	86
1.5 Detección e actuación ante a violencia de xénero	88
1.6 Integración da diversidade sexual	88
2 Principios fundamentais	91
3 Análise da situación do centro	93
3.1 Análise xeral da situación de partida	93
3.2 Datos cuantitativos	94
3.3 Contextualización.....	99
4 Obxectivos xerais do plan	103
5 Desenvolvemento das actuacións	109
6 Actividades para desenvolver por departamento e temporalización	117
7 Propostas de visibilización e difusión	121
7.1 Impacto no CIFP	122
8 Medidas de seguimento	123
9 Avaliación	125
Anexos	127
Referencias lexislativas.....	127
Fichas de actuacións.....	128





**MODELO DE ACTIVIDADES
EN IGUALDADE NA FP**





**Na senda da redución da
fenda de xénero**



Paso a paso pola igualdade

Introdución

A existencia de ciclos formativos cunha matrícula maioritariamente feminina e outros con matrícula maioritariamente masculina é unha realidade que se fai facilmente visible a través da imaxe e que debe ser posta en coñecemento da sociedade para revertir esta tendencia. Os centros, traballando de xeito colaborativo e a través dos departamentos con maior implicación na orientación vocacional e profesional do alumnado, conseguen dunha forma lúdica mostrar a situación que se dá na actualidade e contribuír a minimizar a fenda de xénero existente nalgún dos ciclos de formación profesional.

Esta actividade pretende desenvolver os obxectivos recollidos nas disposicións normativas en materia de igualdade, así como os eixes estratéxicos definidos tanto no VII Plan Estratéxico de Galicia como no I Plan para a Igualdade nos centros educativos de Galicia

Obxectivo

- > Concienciar o alumnado da existencia de ciclos formativos cunha importante fenda de xénero a través da imaxe.
- > Promocionar os ciclos formativos cun enfoque libre de estereotipos de xénero.



Coordinación

Departamento de Información e Orientación Profesional.

Departamento de Formación e Orientación Laboral.

Persoas destinatarias

Alumnado de todos os centros que participan na actividade.

Desenvolvemento / tarefas

O departamento de FOL selecciona o alumnado dun ciclo formativo do centro para pór en marcha esta actividade. Este, organizado en pequenos grupos, é o encargado da primeira parte, que consiste:

- > Na realización de fotografías a rapaces que estean matriculados en ciclos con maioría de presenza feminina e a rapazas que estean recibindo formación en ciclos masculinizados.
- > Na exposición dos reportaxes fotográficas de cada ciclo nun lugar visible do centro durante unha semana para os efectos de que alumnado e profesorado do centro poidan votar a fotografía considerada máis representativa en cada caso.
- > Na selección de imaxes coas que se vai traballar, que se corresponden coas que acadaron o maior número de votos.
- > Na redacción dun texto para cada unha das imaxes seleccionadas.
- > No deseño dunha enquisa de avaliación sobre o impacto da actividade no alumnado do centro.

Nunha segunda parte o Departamento de Información e Orientación Profesional ponse en contacto cun centro de Formación Profesional que imparta un ciclo formativo con competencias para deseñar e imprimir vinilos. O alumnado deste ciclo, a partir das imaxes e dos correspondentes textos, ten que facer:

- > Os vinilos, que se colocan como adhesivos dende a entrada do centro ata o portelo de secretaría en forma de paso de peóns.
- > Os carteis verticais coa mesma información que os vinilos, para colocalos nos lugares máis visibles do centro.

E por último, os materiais resultantes desta actividade dan lugar:



- > A un paso de peóns polo que transitan todas as persoas que acceden ao centro organizador e ao centro colaborador.
- > A unha colección de carteis itinerante que se pode prestar a outros centros que teñan un desequilibrio de xénero nas matrículas.

Programación

O deseño e a primeira parte da actividade realízase no primeiro trimestre do curso.

A segunda parte execútase no segundo trimestre.

A parte final pode desenvolverse no segundo ou no terceiro, coincidindo co período de admisión.

Avaliación

- > Variación do número de alumnas matriculadas en ciclos cuxo número de homes sexa maior e variación de número de alumnos matriculados en ciclos nos que a presenza de mulleres sexa maioritaria.
- > Impacto das mensaxes na comunidade educativa (datos obtidos a través da enquisa de avaliación).

Difusión

Páxina web e redes sociais do centro organizador e do centro colaborador.

Materiais resultantes da actividade: adhesivos e exposición de carteis itinerantes.



Gymkana das profesións

Introdución

Nesta actividade o alumnado toma conciencia da existencia de importantes desequilibrios de xénero nas distintas profesións que xa teñen a súa orixe na elección do itinerario formativo, deixando atrás oportunidades de inserción laboral. Para a redución desta diferenza o alumnado debe ter información sobre cal é a situación de representación por xénero nos distintos ciclos formativos, empezando polos do seu centro e facilitando este coñecemento ao alumnado dos centros educativos da súa contorna e por ende á sociedade en xeral.

Céntrase en aspectos recollidos nos tres eixes mencionados do I Plan para a Igualdade nos centros educativos de Galicia (2016-2020). Estes eixes estratéxicos serven de referente para definir e concretar os obxectivos específicos desta actividade que pretende abordar o problema da desigualdade, o sexismo e a infrarrepresentación de mulleres e homes en determinados ámbitos.

Obxectivos

- > Visibilizar os ciclos formativos nos que existe fenda de xénero, para favorecer unha oferta formativa cun enfoque libre de estereotipos de xénero.
- > Favorecer unha inserción laboral igualitaria, fomentando o acceso a mulleres en profesións masculinizadas e a homes en sectores ou ámbitos con máis presenza feminina.



Coordinación

Comisión de Igualdade

Persoas destinatarias

Alumnado do centro educativo onde se desenvolve a actividade e alumnado dos centros da súa contorna.

Desenvolvemento/tarefas

O centro organizador traballa inicialmente co alumnado de todos os ciclos formativos do centro para o efecto de determinar se existe unha significativa fenda entre homes e mulleres (considérase que existe cando máis do 70% dun ciclo son do mesmo xénero).

Logo de determinados os ciclos, selecciónase un grupo de alumnado representativo de cada un deles que é o encargado de deseñar un máximo de tres probas que identifiquen o perfil profesional do ciclo, asignándolle unha puntuación de 1 a 10, aos participantes, en función da súa execución. Realizan tamén o deseño dunha enquisa de avaliación sobre o grao de satisfacción coa actividade.

O conxunto das probas deseñadas constitúe a base para a posta en marcha da gymkana.

Neste momento, realízase a invitación aos centros da contorna para que participe o alumnado, indicando o nivel educativo máis axeitado: ESO, bacharelato ou outros ciclos formativos. Tamén pode



participar alumnado do propio centro pertencente a ciclos formativos distintos aos que deseñaron as probas.

Na primeira fase da gymkana, cada centro participante realiza as probas establecidas por grupos. Cada un terá unha persoa responsable de exercer o liderado que é escollida polos seus compoñentes. O alumnado deseñador das probas é o encargado de guiar os participantes na súa realización e de asignar a puntuación. Nunha segunda fase os grupos que obteñen a maior puntuación de cada centro compiten entre si, seguindo o mesmo proceso, e proclámase gañador o grupo con maior puntuación.

Todo o alumnado participante recibe un diploma acreditativo da súa participación e o grupo gañador recibe ademais un obsequio por parte do centro organizador, nun acto público. Neste, a comisión de igualdade do centro xunto co alumnado participante na organización das probas, presentan as conclusións finais desta actividade.

Programación

O deseño da actividade e a invitación aos centros desenvólvese no primeiro trimestre do curso.

A execución das dúas fases e o acto final ten lugar no segundo trimestre.

Deste xeito, o alumnado contará con información axeitada, de ser o caso, con anterioridade á elección do itinerario formativo.

Avaliación

- > Número de participantes.
- > Grao de satisfacción coa actividade (datos obtidos a través da enquisa de avaliación).

Difusión

Taboleiro, páxina web e redes sociais do centro organizador e dos centros participantes.

Elaboración de carteis para publicitar a actividade.

Difusión de imaxes e vídeos das probas.



Xantares en igualdade

Introdución

Esta actividade pretende desenvolver os obxectivos recollidos nas disposicións normativas en materia de igualdade, así como os eixes estratéxicos definidos tanto no VII Plan Estratéxico de Galicia como no I Plan para a Igualdade nos centros educativos de Galicia. Con ela preténdese eliminar o desequilibrio de xénero existente no sector de hostalaría e restauración. Malia ser certo que cada vez a diferenza é menor, a fenda aumenta nos ciclos superiores e faise máis evidente, posteriormente, no mundo laboral, á hora de que a muller acceda a postos de responsabilidade.

Obxectivos

- > Eliminar padróns socioculturais sexistas no mundo da hostalaría e restauración.
- > Fomentar a igualdade de oportunidades laborais neste ámbito, a través da profesionalización.



Coordinación

Equipo directivo e profesorado do centro.



Persoas destinatarias

Comunidade educativa do CIFP e persoas que accedan ao servizo de prácticas do restaurante.

Desenvolvemento/tarefas

O equipo directivo do centro celebra unha xornada informativa no salón de actos baixo o título *"Igualdade no mundo da hostalaría e restauración"*. Nesta xornada interveñen mulleres que destacan nesta área contando a súa experiencia, así como representantes do ámbito empresarial que dispoñen dun plan de igualdade efectivo nas súas empresas.

Con posterioridade a esta xornada o profesorado organiza nas aulas un debate co alumnado sobre os estereotipos de xénero no ámbito académico e profesional neste sector.

As tarefas divídense neste momento por ciclos:

- > O alumnado dos ciclos medios diseña (por aula) un logo e un lema sobre a igualdade, ao que se lle asocia un número. Faise unha exposición nun taboleiro do centro para que toda a comunidade educativa elixa, a través dunha votación, o logo e lema que figuran na nova vaixela e mantelaría do restaurante. Darase publicidade coa colocación dunha lona na entrada do centro co logo e lema gañadores.
- > O alumnado dos ciclos superiores diseña unha carta de restauración na que o nome dos pratos corresponde aos das mulleres que destacaron no ámbito da hostalaría e restauración (cociñeiras, pasteleiras, empresarias). Este alumnado diseña tamén unha enquisa de satisfacción para que a cubran os/as usuarios/as do servizo de restaurante.

Despois de que se realizan as tarefas anteriormente descritas, todo o alumnado participante organiza un xantar onde se presentan os resultados obtidos.

En todos os servizos que desenvolve o restaurante utiliza os novos elementos co obxecto de provocar que todas as persoas usuarias reflexionen sobre esta situación, así como que visibilicen a presenza da muller neste sector. A todas as persoas asistentes pasaráselles un breve cuestionario de satisfacción elaborado polo alumnado do centro.

Programación

O deseño e a posta en marcha da xornada, así como as tarefas de elección do logo e do lema e a carta de restauración, desenvólvense no primeiro trimestre.

O xantar prográmase para o segundo trimestre.

Avaliación

- > Grao de satisfacción coa utilización dos novos elementos gráficos na actividade do restaurante (cuestionario de satisfacción).
- > Aumento do número de mulleres matriculadas nos ciclos superiores do ámbito de hostalaría e restauración.

Difusión

Taboleiro, páxina web e redes sociais do centro.

Elaboración de carteis para dar publicidade á actividade do xantar.

Manteis individuais, co logo e o lema de igualdade do centro, cos que se agasallou a todos os membros da comunidade educativa.

Difusión na prensa local dos novos elementos gráficos, así como a súa finalidade, cos que conta o alumnado de prácticas de hostalaría e restauración do centro.



As mulleres que escoito

Introdución

Esta actividade ten como finalidade dar a coñecer a existencia de profesións nas que a representación feminina é menor. Para iso utilízase o cine como instrumento lúdico e atractivo, a través dunha selección de filmografía que presenta situacións reais para chamar á reflexión e desenvolver o espírito crítico no alumnado.

“As mulleres que escoito” céntrase en aspectos recollidos nos eixes do I Plan para a Igualdade nos centros educativos de Galicia (2016-2020). Estes eixes estratéxicos serven de referente para definir e especificar os obxectivos específicos desta actividade que pretende abordar o problema da desigualdade, o sexismo e a infrarrepresentación de mulleres en determinados ámbitos.



Obxectivos

- > Contribuír a minimizar a fenda de xénero existente nalgunhas profesións.
- > Visibilizar experiencias persoais para identificar situacións abusivas e/ou discriminatorias no ámbito laboral vinculadas aos estereotipos de xénero.



Coordinación da actividade

Comisión de Igualdade do centro, profesorado e alumnado voluntario.

Persoas destinatarias

Todo o alumnado do centro.

Desenvolvemento/tarefas

Nunha primeira parte, a comisión de igualdade do centro informa o alumnado sobre esta proposta e solicita a presentación de alumnado voluntario para poñela en marcha.

Logo, constitúese un grupo de traballo que integra os membros da comisión de igualdade e o alumnado voluntario co fin de planificar as tarefas para desenvolver o ciclo de cine:

- > Selección de películas e documentais adaptados á temática da actividade.
- > Organización da programación para o curso.
- > Elaboración dunha enquisa de satisfacción da actividade.

Nunha segunda parte, procédese á súa proxección atendendo á planificación acordada con anterioridade. Esta actividade complementase coa organización de coloquios para que o alumnado



comparta opinións e debata sobre a elección de profesións e os seus condicionamentos dende unha perspectiva de xénero.

A partir das conclusións extraídas da discusión formulada no cinefórum, o alumnado voluntario procede á elaboración dun catálogo de preguntas acerca das dificultades que o xénero supón na elección de oficio.

Nunha segunda parte, o alumnado debe indagar na súa contorna sobre a existencia de mulleres que teñan desenvolvido actividades profesionais tradicionalmente masculinizadas. Logo de localizadas realízanlles entrevistas utilizando as enquisas previamente deseñadas e elaborando un rexistro de audio para deixar constancia das dificultades que estas tiveron de cara a ser socialmente aceptadas no desempeño da súa profesión.

Para finalizar a actividade, procédese á elaboración dun arquivo de testemuñas que será de consulta libre para todo o alumnado do centro como vehículo para orientar, sen prexuízos de xénero, a súa vocación profesional.

Programación

A primeira parte da actividade realízase no primeiro trimestre do curso.

A segunda e a terceira parte realízanse ao longo do segundo e do terceiro trimestre, en función do tempo de duración dos cinefóruns e da dispoñibilidade das mulleres que se localicen e se entrevisten.

Avaliación

- > Enquisa de satisfacción das persoas participantes na actividade (alumnado, e persoas entrevistadas).
- > Número de asistentes aos cinefóruns.

Difusión

Publicidade do cinefórum na páxina web do centro e nos taboleiros do centro.

Publicación do arquivo de entrevistas e do resultado das enquisas de satisfacción na mesma web.





Emprender non ten xénero



Agricultura biointensiva

Introdución

Nesta actividade o alumnado toma conciencia da existencia de importantes desequilibrios de xénero no papel desenvolvido por mulleres e homes no ámbito agrario. Para contribuír á redución desta diferenza, o alumnado debe dispor dunha información axeitada para así poder analizar os cambios cualitativos e estruturais que se están producindo no ámbito do emprendemento feminino neste sector.

A agricultura biointensiva céntrase en aspectos recollidos nos tres eixes mencionados do I Plan para a Igualdade nos centros educativos de Galicia (2016-2020). Estes eixes estratéxicos serven de referente para definir e concretar os obxectivos específicos desta actividade, que pretende abordar o problema da desigualdade e a necesidade de visibilizar o traballo que desempeñan as mulleres neste ámbito.

Obxectivos

- > Concienciar sobre a importancia cualitativa do traballo da muller no desenvolvemento da horticultura e da agricultura biointensiva.
- > Fomentar novas fórmulas de emprendemento baseadas no método biointensivo de produción de alimentos.
- > Mostrar as posibilidades da oferta formativa do centro e dar a coñecer as oportunidades profesionais e laborais neste sector.



Coordinación da actividade

Profesorado titor da familia profesional agraria

Persoas destinatarias

Alumnado do centro e alumnado de centros da contorna.

Desenvolvemento/tarefas

A actividade divídese en dúas partes. Nunha primeira fase, faise unha distribución do alumnado do ciclo medio en grupos de cinco a seis compoñentes como máximo. A cada grupo, asígnaselle a tarefa de investigar un período concreto da evolución do sector agrario no mundo a través da historia da produción de alimentos, así como o papel desenvolvido pola muller en cada un deses períodos.

Esta investigación complementábase cunha análise estatística acerca da presenza das mulleres nas empresas do sector da agricultura biointensiva e da horticultura, valorando este factor dende un punto de vista cualitativo. Ao remate deste traballo, os grupos fan unha exposición dos resultados ao resto do alumnado do centro.

Na segunda parte da actividade desenvólvese un proxecto de creación de empresa de agricultura ecolóxica, no que participará alumnado de ciclo medio e ciclo superior traballando colaborativamente. Este proxecto consiste na posta en marcha dun invernadoiro de produción ecolóxica baseada no sistema biointensivo.

Coa finalidade de dar a coñecer os resultados desta actividade planifícase unha xornada de portas abertas dirixida ao alumnado de diferentes niveis educativos dos centros da zona. Nesta xornada organízase un percorrido polas instalacións do centro, preséntase a oferta formativa e visitan o invernadoiro.

Programación

Durante o primeiro trimestre faise o traballo de investigación así como a súa exposición.

Durante o segundo e o terceiro trimestres ponse en marcha a creación do invernadoiro de produción ecolóxica e organízanse as visitas dos centros educativos.

Avaliación

- > Grao de consecución dos obxectivos.
- > Grao de desenvolvemento das tarefas previstas.

Difusión

Publicación dos resultados estatísticos nas redes sociais e na páxina web do centro.

Publicidade do proxecto empresarial nas redes sociais e entre as asociacións de mulleres rurais da contorna.

Publicidade da actividade entre os centros educativos da zona.



A árbore da igualdade

Introdución

A través desta actividade o alumnado toma conciencia da existencia de importantes desequilibrios de xénero no papel desenvolvido por mulleres e homes no ámbito empresarial. A pesar dos esforzos realizados neste senso, a día de hoxe a fenda laboral de xénero segue sendo unha realidade. Unha saída profesional que contribúe a súa diminución é o emprendemento e, de xeito que, o número de mulleres que emprenden esté preto do número de homes. Co fin de dar a coñecer entre o alumnado esta realidade realízase unha árbore de imaxes que visibiliza a igualdade á que se aspira no ámbito do emprendemento.

Esta actividade céntrase en aspectos recollidos nos tres eixes estratéxicos mencionados do I Plan para a Igualdade nos centros educativos de Galicia (2016-2020) que serven de referente para especificar os obxectivos concretos desta actividade. Con ela, preténdese abordar o papel da muller á hora de emprender.

Obxectivo

- > Promover a igualdade entre homes e mulleres no ámbito da iniciativa empresarial.
- > Pór de relevo a presenza da muller no ámbito empresarial.



Coordinación da actividade

Comisión de Igualdade do centro. Persoa coordinadora de emprendemento.

Persoas destinatarias

Alumnado de centro.

Desenvolvemento/tarefas

Para o desenvolvemento da primeira parte da actividade o alumnado participante organizase en cinco grupos de cinco persoas e encárgase das seguintes tarefas:

- > Elaboración dun guión temático de 25 preguntas (cinco por grupo) no que teñan cabida as súas inquedanzas neste tema.
- > Deseño do programa dunha mesa redonda seleccionando os perfís de mulleres emprendedoras cuxa práctica profesional estea vinculada ás familias profesionais do centro.
- > Celebración da mesa redonda, a cuxas compoñentes se lles propoñen as preguntas seleccionadas para que lles poidan dar resposta. Este acto concíbese como un marco de diálogo entre as participantes e tamén como un foro para compartir experiencias e historias persoais vinculadas ao emprendemento feminino e ás súas dificultades específicas.
- > Elaboración dunha reportaxe con diferentes noticias sobre o acto anterior que, acompañado de fotografías, se publica na web do centro.
- > Deseño dunha enquisa de avaliación sobre satisfacción no alumnado de cara á actividade.

Nunha segunda fase, o alumnado diseña *A árbore da igualdade*. Esta figura consta dun número de follas determinado con anterioridade no que se incorporan os nomes de homes e mulleres relevantes no ámbito empresarial. As propostas dos nomes farase polo alumnado que argumenta ante o resto a súa elección. A selección dos nomes que figuran nas follas será por votación.

Como remate da actividade imprimírase un cartel coa árbore de grandes dimensións, que se coloca o día 25 de novembro, con carácter permanente, na entrada do centro.

Programación

Esta actividade está deseñada para desenvolverse no primeiro trimestre do curso.

Avaliación

- > Número de alumnos e alumnas asistentes á mesa redonda.
- > Resultados da enquisa do alumnado.

Difusión

Publicidade da celebración mesa redonda na páxina web do centro e nas redes sociais.

Publicación de fotografías do desenvolvemento da actividade nas redes sociais.



Mulleres emprendedoras

Introdución

A actividade prevé dar visibilidade á figura feminina no mundo do emprendemento. O centro ten o compromiso de fomentar a presenza de mulleres emprendedoras na sociedade actual. Dar a coñecer ao alumnado mulleres emprendedoras que destacaron, ao longo da historia ou no momento actual, pode axudar as rapazas a motivarse para abrirse paso en calquera sector do ámbito profesional e laboral.

Esta actividade céntrase en aspectos recollidos nos eixes estratéxicos mencionados do I Plan para a Igualdade nos centros educativos de Galicia (2016-2020) que serven de referente para especificar os obxectivos concretos desta actividade. Con ela, preténdese abordar o papel da muller á hora de emprender.

Obxectivo

- > Promover a igualdade entre homes e mulleres no ámbito da iniciativa empresarial.
- > Destacar o papel da muller na creación de empresas.



Coordinación da actividade

Comisión de Igualdade do centro.

Responsables dos departamentos do centro.

Persoas destinatarias

Alumnado do centro.

Desenvolvemento/tarefas

No inicio da actividade preséntase ao alumnado a biografía de dez mulleres emprendedoras que se abriron camiño no mundo empresarial cando a presenza feminina era practicamente inexistente para traballar na aula. Para esta parte da actividade utilizarase a técnica de dinámica de grupos,

co obxectivo de establecer un clima de cooperación, así como pór en valor o traballo en equipo.

Esta tarefa complementábase coa elaboración de carteis de 1x1 metro nos que se mostran fotografías das mulleres seleccionadas xunto cun breve resumo onde figure a información máis representativa de cada unha delas.

Nunha segunda parte da actividade, o profesorado xestiona a visita do alumnado a empresas lideradas por mulleres. Con anterioridade á visita, o alumnado recibe información sobre as características e actividades que se desenvolven nelas. Esta iniciativa trata de que o alumnado se acerque ao funcionamento da empresa, coñeza o estilo de liderado que se exerce nelas e as medidas que se adoitan para garantir a paridade laboral. Así mesmo teñen a oportunidade de formular preguntas ou aclarar algún concepto ou cuestión.

Como remate da actividade, organízase un debate entre o alumnado participante respecto desta temática e elabórase un documento que recolle as conclusións sobre a situación na que se atopan homes e mulleres no mundo do emprendemento na sociedade actual.



Programación

Desenvolverase ao longo do primeiro e do segundo trimestres.

Avaliación

- > Enquisa de satisfacción das persoas participantes na actividade.
- > Número de alumnas interesadas nesta saída profesional.

Difusión

Exposición dos carteis.

Paxina web do centro e redes sociais.



Un espello no que mirarte

Introdución

Para mellorar o benestar e o crecemento económico e a cohesión social precisamos o equilibrio entre os nomeamentos de homes e mulleres en postos de primeiro nivel. Para isto, debemos fomentar o emprego feminino e apoiar as iniciativas empresariais promovidas por mulleres, así como facilitar o seu acceso a postos de responsabilidade.

Con esta actividade pretendemos xerar un elemento de motivación para todas as persoas, especialmente mulleres, de cara a iniciar o camiño do emprendemento.

Esta actividade céntrase en aspectos recollidos nos eixes estratéxicos mencionados do I Plan para a Igualdade nos centros educativos de Galicia (2016-2020) que serven de referente para especificar os obxectivos concretos desta actividade. Con ela, preténdese abordar o papel da muller á hora de emprender.

Obxectivo

- > Ofrecer referentes de mulleres emprendedoras.
- > Visibilizar a presenza e a importancia da muller no ámbito empresarial.



Coordinación da actividade

Comisión de Igualdade do centro.
Departamentos.

Persoas destinatarias

Conxunto do alumnado.

Desenvolvemento/tarefas

Esta actividade divídese en tres partes:

- 1 Na primeira parte desta actividade selecciónase un grupo de alumnado que represente cada unha das familias profesionais do centro. A tarefa inicial é a de seleccionar (depois de facer

un labor de investigación) as mulleres emprendedoras máis relevantes de Galicia e que estean á fronte de empresas importantes ou exercendo postos de responsabilidade.

Ao remate desta tarefa elabórase unha biografía de cada unha delas na que se recolle o seu percorrido nos ámbitos académico e laboral. Esta biografía utilízase para a o deseño dunha entrevista a cada unha delas.

- 2 Nunha segunda parte da actividade e despois de feitas as xestións para realizar as entrevistas, éstas lévanse a cabo a través de diferentes formas: en persoa, por teléfono ou por videoconferencia. Todo o material resultante difúndese na páxina web do centro para que estea accesible a todas as persoas ás que lles poida interesar.
- 3 Na terceira parte da actividade deseñase unha guía onde se plasman todos os resultados: a biografía de todas as mulleres, fotografías e as entrevistas, así como o texto das entrevistas que se lles realizaron. Tamén se elabora un cuestionario de satisfacción sobre o material audiovisual e sobre a guía.

Finalmente organízase un evento público de presentación da guía no salón de actos do centro, no que se reparten de xeito gratuito. Solicítase ás persoas asistentes que cubran unha pequena valoración que terán á súa disposición na páxina web do centro. Nese mesmo cuestionario tamén poderán valorar os vídeos das entrevistas.

Programación

Segundo trimestre do curso.

Avaliación

- > Número persoas asistentes á presentación da guía.
- > Cuestionarios de valoración dos vídeos e da guía.

Difusión

A través da páxina web do centro.
Redes sociais.
Prensa local.







Ler e falar en igualdade



Docentes pola igualdade

O uso sexista da linguaxe de xeito inconsciente é unha realidade que o ámbito educativo debe abordar. Para isto é necesario que os profesionais posúan a formación axeitada para evitar o emprego dunha linguaxe non inclusiva nas comunicacións, sobre todo escritas. Con esta actividade preténdese corrixir ese uso non igualitario da lingua, e concienciar o profesorado da importancia de empregar un vocabulario libre de sexismos.

O marco de referencia para xustificar a existencia desta actividade formativa é o artigo 14 da Lei Orgánica 3/2007, do 22 de marzo, *para a igualdade efectiva de mulleres e homes*, que establece como un dos criterios xerais de actuación dos poderes públicos a implantación e o fomento dunha linguaxe non sexista nas relacións sociais, culturais e artísticas.

Obxectivos

- > Detectar a linguaxe sexista que se emprega no ámbito educativo.
- > Fomentar o uso dunha linguaxe inclusiva.



Coordinación

Comisión de Igualdade.

Persoas destinatarias

Profesorado e persoal non docente do centro.

Desenvolvemento/tarefas

Esta actividade realízase de acordo cos seguintes pasos:

En primeiro lugar, a Comisión de Igualdade organiza a participación do persoal docente e non docente do centro nunha xornada formativa sobre o uso non sexista da linguaxe. Esta xornada conta con persoas relatoras especialistas nesta materia que poden ser do propio centro ou externas.

As persoas participantes na xornada recibirán unha unidade de memoria con toda a documentación e os materiais (presentacións, documentais, vídeos) que se empregarán nela.

Despois da devandita xornada, profesorado voluntario colabora coa Comisión de Igualdade para revisar e tratar de incorporar a linguaxe inclusiva nos documentos do centro. Tamén se revisará a páxina web para detectar e corrixir posibles usos sexistas da linguaxe.

Programación

A xornada formativa desenvólvese no primeiro trimestre.

A revisión dos documentos de centro e da páxina web realízase a partir do segundo trimestre.

Avaliación

- > Grao de participación e implicación na actividade.
- > Número de documentos revisados.

Difusión

Páxina web do centro e redes sociais.

Material dixital elaborado.



Falar sen discriminar

Na actualidade a representación das mulleres no ámbito STEM segue a ser inferior á dos homes. Esta fenda de xénero nos ámbitos da ciencia, tecnoloxía, enxeñaría e matemáticas leva consigo a necesidade de empregar unha linguaxe inclusiva. A participación feminina en todos os sectores profesionais abre novas vías no uso da lingua e posibilita a utilización de formas de expresión en consonancia coa realidade presente.

Con esta actividade preténdese corrixir o uso non igualitario da lingua, dándolle visibilidade á presenza da muller na educación STEM e concienciando o alumnado da importancia de empregar un vocabulario libre de sexismos, e céntrase en aspectos recollidos nos eixes estratéxicos mencionados do I Plan para a Igualdade nos centros educativos de Galicia (2016-2020) que serven de referente para especificar os seus obxectivos concretos.

Obxectivos

- > Concienciar o alumnado da importancia do uso dunha linguaxe non discriminatoria por razón de xénero.
- > Analizara o linguaxe que se emprega na actualidade no ámbito STEM.



Coordinación

Comisión de Igualdade.

Persoas destinatarias

Alumando do centro.

Desenvolvemento/tarefas

Esta actividade realízase nos seguintes pasos:

Despois dunha selección de artigos publicados na prensa e relacionados co ámbito científico e tecnolóxico planifícase a tarefa de lectura e análise da linguaxe empregada neles. Os resultados deste traballo plázanse nun informe que se pon á disposición de toda a comunidade educativa.

A comisión de igualdade organiza un grupo de traballo con alumnado voluntario que está encargado do deseño dun documento que se chama "*Pasaporte da linguaxe inclusiva*". Este pasaporte

preséntase ao resto do alumnado e ten como finalidade recoller situacións detectadas no seu día a día nas que haxa un uso discriminatorio da linguaxe.

O informe, xunto coas situacións recollidas no pasaporte dan lugar á elaboración dunha publicación na que aparecen reflectidas as prácticas discriminatorias mais habituais vinculadas ao uso da linguaxe STEM. Para fomentar a utilización axeitada da linguaxe, incorpórase a esta publicación un decálogo con recomendacións neste ámbito.

O alumnado participante na actividade propón diferentes títulos para a publicación. A comisión de igualdade convoca un concurso no que se selecciona a proposta gañadora.

A publicación édítase en formato electrónico e publícase na páxina web do centro para darlle difusión entre todos os membros das comunidade educativa.

Programación

A selección de textos xornalísticos e a súa análise, así como a elaboración do informe da linguaxe empregada, realízase no primeiro trimestre.

As tarefas relacionadas co *Pasaporte da linguaxe inclusiva*, así como coa publicación, realízanse no segundo trimestre.

Avaliación

- > Número de descargas da publicación.
- > Cantidade de alumnado implicado na actividade.

Difusión

Redes sociais e páxina web do centro.



Deteción de linguaxe sexista

Esta actividade ten a finalidade de dar resposta ás medidas que hai que adoptar para acadar unha igualdade real e efectiva, establecidas no VII Plan Estratégico de Galicia para a igualdade de oportunidades entre mulleres e homes 2017-2020.

Segundo o citado plan: “a integración do principio de igualdade de mulleres e homes, debe reflectirse nunha comunicación institucional que empregue unha linguaxe e imaxes inclusivas”. A proxección da Administración galega no conxunto da sociedade a través dos seus contidos de comunicación ten que basearse no uso dunha linguaxe, mensaxes e contidos visuais que contribúan á transformación social, afastados de estereotipos sexistas configurados a partir dunha asignación de roles e valores diferenciados en función do sexo.

Obxectivos

- > Favorecer a reflexión en torno á linguaxe que empregamos acotío.
- > Dotar de ferramentas a comunidade educativa para o emprego dunha linguaxe inclusiva.



Coordinación

Comisión de Igualdade.
Equipo de biblioteca.
Equipo de dinamización en lingua galega.

Persoas destinatarias

Comunidade educativa.

Desenvolvemento

O equipo de dinamización en lingua galega propón un concurso a toda a comunidade educativa que leva por nome “Ollo coa lingua”. A finalidade é sensibilizar sobre o mal uso da linguaxe no centro educativo. Esta práctica consiste en identificar palabras ou frases que teñan contido sexista e que se empreguen nos diferentes escritos, documentos ou medios audiovisuais que utiliza o centro. Dende a páxina web do centro habilitase unha sección destacada para que ao alumnado poida participar no concurso e optar a tres premios simbólicos establecidos pola comisión de igualdade.

Cada participante obtén un punto por cada achega que faga na páxina do centro para este fin indicando a fonte onde atopou o uso inadecuado (libro de texto, documento administrativo, redes sociais...).

O equipo coordinador da actividade comprométese a revisar os textos nos que se atopou o uso dunha linguaxe non igualitaria e a modificalos.

Nunha segunda fase, nunha parte visible do centro, instálase un panel interactivo que leva por título “E ti, inclúes cando falas? que consta de dous apartados:

- > “Dicimos”: aquí escríbense palabras ou expresións non inclusivas
- > “Deberíamos dicir”: neste apartado corríxense os erros do apartado anterior.

Para completar esta actividade o alumnado de todos os ciclos formativos elabora dous marcapáxinas personalizados que achegan algunha mensaxe a favor do uso dunha linguaxe inclusiva e que levan por lema “Con todas as letras”.

Os marcapáxinas entréganse na biblioteca do centro e na biblioteca municipal, que os distribúe entre as persoas usuarias.

Programación

Esta actividade desenvolverase no primeiro e no segundo trimestres do curso.

Avaliación

- > Número de participantes no concurso.
- > Número de achegas no panel interactivo.

Difusión

Páxina web do centro, redes sociais e biblioteca municipal.



Unha habitación propia

Os puntos de visualización nos centros educativos son fundamentais á hora de reflectir a importancia e a valorización das actividades desenvolvidas. A experiencia adquirida animounos a dedicarlle á igualdade “unha habitación propia”. Neste sentido, créase un punto permanente, público e identitario para a visualización dos traballos e as actuacións a favor da convivencia en igualdade.

Esta actividade céntrase en aspectos recollidos nos eixes estratéxicos mencionados do I Plan para a Igualdade nos centros educativos de Galicia (2016-2020) que serven de referente para especificar os seus obxectivos concretos.

Obxectivos

- > Establecer de forma permanente puntos para facer visibles a igualdade e o respecto polas diferenzas.
- > Identificar na biblioteca de centro as áreas temáticas feminizadas e masculinizadas e as causas desta situación.



Coordinación

Comisión de Igualdade.

Equipo de biblioteca.

Departamentos.

Persoas destinatarias

Comunidade educativa, profesorado e alumnado.

Desenvolvemento/tarefas

O equipo de biblioteca habilita un punto permanente no centro a modo de exposición que inclúe os elementos destinados a mostrar os traballos seleccionados. A actividade desenvólvese coa execución das seguintes tarefas:

- > A Comisión de Igualdade selecciona algúns exemplares da biblioteca por áreas temáticas.
- > Fórmase un grupo de alumnado voluntario, que estará coordinado polo equipo de Biblioteca.

- > Este grupo de alumnado voluntario clasifica por xénero a selección dos libros en función da súa autoría.
- > Nun dos expositores sitúanse os exemplares da biblioteca que foron escritos por mulleres. Noutro colócanse os exemplares escritos por homes.
- > A continuación promóvese un debate nas aulas a cargo dos titores/as para debater o por que certas temáticas son tratadas en maior medida por homes, en tanto que outras son máis tratadas por mulleres.
- > Como consecuencia deste debate procurarase que, no futuro, a biblioteca do centro adquira exemplares das temáticas máis feminizadas escritos por homes e libros de temáticas tradicionalmente masculinizadas pero escritos, esta vez, por mulleres.

Programación

Todo o curso.

Avaliación

- > Número de alumnado participante.
- > Número de exemplares adquiridos pola biblioteca do centro.

Difusión

Páxina web, redes sociais.





Sen violencias



Haikus do benquerer

Con esta actividade trabállase o concepto de amor romántico, un aspecto cultural que vén condicionando as dinámicas de parella e que, en ocasións, conduce a tolerar relacións afectivas claramente tóxicas. Os tópicos asociados aos mitos do amor romántico son interiorizados de xeito inconsciente e están estreitamente vinculados á violencia de xénero.

Con “haikus do benquerer” preténdese que o alumnado vexa que estes tópicos non serven para valorar o que é aceptable ou non na relación de parella. Así mesmo, invítase á reflexión acerca da aceptación social e histórica destes estereotipos amorosos. Finalmente, trátase de evidenciar o dano que xeran as expectativas irrealistas ligadas aos mitos do amor romántico.

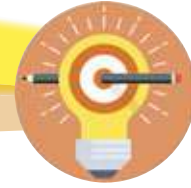
Esta actividade está enfocada a conseguir o obxectivo do I Plan de actuacións de igualdade nos centros educativos de Galicia 2016-2020: “violencia 0 nas aulas e na sociedade”. O referido plan especifica que:

“é imprescindible a sensibilización e a concienciación na comunidade educativa do problema da violencia de xénero na nosa sociedade e a loita pola súa total desaparición”.



Obxectivos

- > Favorecer as relacións afectivas positivas e respectuosas.
- > Visibilizar os mecanismos que sustentan a violencia de xénero.



Coordinación

Equipo directivo, Comisión de Igualdade e departamentos.

Persoas destinatarias

Comunidade educativa, profesorado e alumnado do centro organizador da actividade e do colaborador, se é o caso.

Desenvolvemento/tarefas

Esta actividade realízase nos seguintes pasos:

- > Nunha primeira fase trabállanse na aula os mitos do amor romántico utilizando recursos como: cancións, textos, versos e películas, entre outros. Despois de identificar estes mitos, ábrese un debate sobre eles coa finalidade de que o alumnado se decate de que determinadas actuacións se normalizan de xeito case inconsciente dando lugar a relacións afectivas pouco construtivas.
- > A actividade continúa coa selección dun equipo dinamizador que é o encargado de deseñar as bases do concurso de haikus (pequeno verso xaponés que describe sensacións). Este concurso está aberto a todos os membros da comunidade educativa. A comisión de igualdade establece o premio ao poema gañador.
- > Paralelamente, este alumnado dinamizador diseña unha campaña de promoción do concurso polas aulas do centro. Na campaña inclúese información de como elaborar haikus co fin de facilitar a participación.



- > O alumnado participante deposita os seus haikus en urnas deseñadas para este fin e colocadas no centro.
- > A comisión de Igualdade é a encargada de seleccionar os poemas que cumpran cos requisitos establecidos nas bases do concurso. Os haikus que pasan a selección expóñense no taboleiro de entrada do centro e na páxina web. O haiku gañador é elixido mediante unha votación que se fai a través da páxina web do centro.
- > A comisión de igualdade elabora un cuestionario de satisfacción para que sexa cuberto por todo o alumnado participante.
- > Finalmente o alumnado da familia profesional de artes gráficas fai ilustracións para os haikus seleccionados e deseña unha publicación para ser distribuída entre todos os membros da comunidade educativa. En caso de non contar coa familia profesional, colaborárase con outro centro educativo que dispoña destas ensinanzas.

Programación

Ao longo do curso.

Avaliación

- > Grao de participación no concurso.
- > Grao de satisfacción do alumnado participante.

Difusión

Taboleiro, páxina web e redes sociais do centro ou centros participantes.



Stop á violencia

Esta actividade pretende achegar o alumnado á realidade da violencia de xénero dende o punto de vista do testemuño indirecto de vítimas reais. Trátase de que o alumnado coñeza como se produce a paulatina deterioración das relacións de parella ata derivar en condutas de control e de maltrato psicolóxico, emocional, físico e incluso sexual.

A intención última é educar para identificar e recoñecer cales son as actitudes características do maltrato de xénero e aprender a non xustificalas. Así mesmo ofrécenselle ao alumnado ferramentas útiles para empregar ante situacións de violencia. Por outra banda, invítase o conxunto da comunidade educativa a reflexionar sobre a importancia de apoiar as vítimas para evitar que, en ocasións, e por ignorancia, acaben sendo culpabilizadas do abuso sufrido.

Esta actividade está enfocada a conseguir un dos obxectivos primordiais do I Plan de actuación de igualdade nos centros educativos de Galicia 2016-2020: “violencia 0 nas aulas e na sociedade”. O referido plan especifica este obxectivo do seguinte xeito: “é imprescindible a sensibilización e a concienciación na comunidade educativa do problema da violencia de xénero na nosa sociedade e a loita pola súa total desaparición”.

Obxectivos

- > Identificar os mecanismos que sustentan a violencia de xénero.
- > Adquirir ferramentas para reaccionar ante calquera situación de violencia.



Coordinación

Comisión de Igualdade.

Persoas destinatarias

Alumnado e profesorado do centro.

Desenvolvemento/tarefas

Esta actividade comprende os seguintes pasos:

En primeiro lugar celébrase unha charla sobre a violencia de xénero no salón de actos do centro. Este relatorio corre a cargo dunha coñecida escritora que fala dun libro de relatos sobre mulleres

vítimas de maltrato. A autora, tomando como premisa a experiencia destas mulleres, explica as condutas sintomáticas da futura violencia ou maltrato, así como as graves consecuencias sociais e persoais que se derivan de padecela.

Na segunda parte da actividade faise, por aula, unha lectura por grupos (ata tres). Cada grupo le dous relatos do libro e, posteriormente, realízase un faladoiro no que se reflexiona sobre o lido.

Finalmente, faise un equipo con alumnado voluntario (o número determínalo a comisión de igualdade) que se encarga de depositar varios exemplares do libro da autora visitante en lugares visibles da cidade, coa finalidade de que chegue a outras persoas alleas á comunidade educativa.

Cada libro leva unha nota personalizada da persoa encargada de “liberalo” na que pode recomendalo explicando o que significou a súa lectura para el ou para ela.



Programación

Realízase no primeiro trimestre.

Avaliación

- > Grao de realización das actuacións previstas.
- > Grao de motivación e implicación dos/as participantes.

Difusión

Carteis de promoción da charla.

Páxina web e redes sociais para difundir a “liberación” de libros e dar pistas da súa localización.



Diferente xénero, mesma mirada

O machismo non só é negativo para as mulleres senón que tamén prexudica os homes. Con esta actividade preténdese dar visibilidade á actitude respectuosa, sensible e pacífica de moitos homes que reivindicán unha nova masculinidade, libre de prexuízos e estereotipos.

O título de “diferente xénero, mesma mirada” provén da necesidade de incidir nunha amplitude de miras en ambos os xéneros que escape das falsas crenzas sobre a masculinidade ou a feminidade. A día de hoxe, aínda temos interiorizados, como individuos e como sociedade, determinados roles en función do noso xénero. Malia os avances acadados, aínda queda un longo camiño que percorrer para “desaprender” estereotipos que marcan o noso xeito de actuar e de relacionarnos

Esta actividade está enfocada a conseguir un dos obxectivos primordiais do I Plan de actuación de igualdade nos centros educativos de Galicia 2016-2020: “violencia 0 nas aulas e na sociedade”. O referido plan especifica este obxectivo do seguinte xeito: “é imprescindible a sensibilización e a concienciación na comunidade educativa do problema da violencia de xénero na nosa sociedade e a loita pola súa total desaparición

Obxectivos

- > Identificar as formas actuais de entender as novas masculinidade e feminidade, as cales derivan nunha convivencia respectuosa e pacífica entre ambos os sexos.
- > Promover a eliminación da violencia e do abuso de xénero dende unha perspectiva non segregadora.



Coordinación

Equipo directivo.
Comisión de Igualdade.
Departamentos.

Persoas destinatarias

Alumnado.
Profesorado.
Comunidade educativa.

Desenvolvemento/tarefas

Esta actividade está deseñada para ser desenvolvida nos seguintes pasos:

En primeiro lugar celébrase unha charla no centro impartida por unha persoa especialista nesta temática á que pode acudir toda a comunidade educativa. A charla versa sobre o papel do home no ámbito da igualdade ao longo da historia e incide nas novas masculinidades que se están facendo patentes na sociedade actual. Posteriormente á charla ábreanse debates nas aulas sobre esta temática coordinados pola Comisión de Igualdade do centro.

Nunha segunda fase, o alumnado do centro procede á pegada de notas adhesivas na entrada do centro, nas que se escriben mensaxes anónimas sobre a nova concepción da masculinidade. O equipo directivo fai fotos da actividade.

Por último, a Comisión de Igualdade elabora un vídeo no que todos os homes do centro (profesores, alumnos, traballadores non docentes...) que o desexen poden participar dando a súa opinión ou visión sobre os roles tradicionais masculinos e a súa propia maneira de entender a masculinidade. O vídeo grávase durante os recreos e, logo de editado, proxéctase nunha pantalla no vestíbulo da entrada e difúndese na web do centro.

Programación

A charla, os debates e a pegada de notas adhesivas fanse no primeiro trimestre.

No segundo trimestre elabórase o vídeo e proxéctase durante unha semana na entrada do centro.

Avaliación

- > Grao de participación e motivación das persoas participantes.
- > Grao de realización das actuacións previstas.

Difusión

Publicación das fotografías nas redes sociais.

Proxección do vídeo no propio centro, redes sociais e páxina web.



Previr é mellor que reparar

Descrición

Como sinala o título, esta actividade nace coa pretensión de facer fincapé na prevención da violencia de xénero, xa que resulta moito máis eficaz poñer a énfase nas medidas preventivas que nas paliativas. A través dunha axeitada educación en valores, do desenvolvemento de habilidades sociais (escoita activa, comunicación positiva, asertividade) e dunha xestión das emocións eficaz, podemos frear moitos comportamentos incipientemente violentos ou non respectuosos.

Por iso, apóstase pola educación emocional e pola creación de ámbitos de igualdade no centro que nos recorden que a comunidade educativa é un lugar de acollimento, sen discriminación ningunha por diferenzas étnicas, culturais, sociais, económicas, funcionais, sexuais nin de xénero.

Obxectivos

- > Dotar o alumnado de ferramentas que favorezan relacións de convivencia pacíficas, respectuosas e igualitarias.
- > Valorar a diversidade como un elemento enriquecedor.



Coordinación

Comisión de Igualdade.

Departamentos.

Persoas destinatarias

Alumnado do centro.

Desenvolvemento/tarefas

A actividade comeza cun obradoiro de educación emocional dirixido ao conxunto do alumnado, que se desenvolve en catro sesións dunha hora de duración. Este obradoiro lévase a cabo



en grupos previamente establecidos pola Comisión de igualdade do centro. O obradoiro enfócase en traballar aspectos como: a empatía, a solidariedade, a autoestima, a autoxestión das emocións, a comunicación positiva, a escoita activa e a resiliencia. O alumnado participante responde de xeito anónimo a un cuestionario sobre as emocións elaborado pos membros da Comisión de Igualdade, que analizan as respostas e identifican as que poidan ser susceptibles de discusión como actitudes/condutas contrarias á igualdade de xénero.

Nunha segunda fase da actividade organízase un debate no que se lle presentan ao alumnado as conclusións obtidas a partir das súas respostas ao cuestionario, e así establecer pautas para reverter ou evitar este tipo de condutas/actitudes contrarias á igualdade de xénero propias e alleas.

Á parte da actividade procédese á realización de xogos de rol establecendo catro grupos de alumnos e alumnas. Cada grupo recrea unha situación cotiá relacionada coa igualdade de xénero (máximo 15 minutos de duración) na que o alumnado asume roles diferentes aos que desempeña habitualmente en función da súa condición sexual. Trátase de que sexan capaces de poñerse na pel doutras persoas para poder empatizar e, polo tanto, desenvolver atitudes de respecto que favorezan unha convivencia pacífica.

Programación

Esta actividade desenvólvese ao longo do primeiro e do segundo trimestres.

Avaliación

- > Grao de consecución dos obxectivos.
- > Grao de realización das actuacións previstas.
- > Cambio de mirada que se produce sobre a visión da diversidade (para isto valóranse os resultados do test que se pasa ao alumnado na primeira e na última sesión do obradoiro).

Difusión

Páxina web e redes sociais do centro.

Carteis promocionais colocadas en diferentes espazos do centro.







Igualdadetec



Slógenes pola igualdade

Introdución

Nesta actividade o alumnado toma conciencia da existencia de importantes desequilibrios de xénero no papel desenvolvido por mulleres e homes no ámbito STEM. Esta actividade persegue reflexionar sobre a necesidade de eliminar certos estereotipos de xénero no ámbito científico-tecnolóxico e fomentar un cambio no papel asignado tradicionalmente á muller neste sector.

“Slógenes pola igualdade” céntrase en aspectos recollidos nos tres eixes mencionados do I Plan para a Igualdade nos centros educativos de Galicia (2016-2020). Estes eixes estratéxicos serven de referente para definir e concretar os obxectivos específicos desta actividade, que pretende abordar o problema da desigualdade, o sexismo e a infrarrepresentación das mulleres no ámbito STEM.

Obxectivos

- > Concienciar o alumnado de grao superior de formación profesional de ciclos de ámbito STEM sobre a necesidade de reflexionar sobre papel da muller.
- > Fomentar un cambio no papel asignado tradicionalmente á muller neste sector.
- > Valorar, máis alá de estereotipos, a contribución do traballo da muller neste ámbito.



Coordinación da actividade

Comisión de Igualdade do centro.

Persoas destinatarias

O conxunto do alumnado do centro organizador e do centro ou centros colaboradores.



Desenvolvemento/tarefas

Para o desenvolvemento desta actividade a comisión de igualdade do centro establece dúas fases. Na primeira realízanse as seguintes tarefas:

- > Convocatoria dun concurso entre o alumnado matriculado nos ciclos de grao superior dunha familia profesional que se imparta no centro e que se corresponda con ámbitos STEM. Os/as participantes deberán presentar unha frase “slogan” representativa ou alusiva sobre a igualdade de xénero no ámbito indicando, que favoreza ou faga reflexionar sobre esta temática. O centro pode ampliar esta participación ao alumnado doutros centros que contén coa mesma familia profesional.
- > A comisión de igualdade do centro organizador selecciona de entre os ciclos participantes un grupo de alumnos e alumnas xunto aos/ás que se realiza a revisión das propostas presentadas e se selecciona un máximo de 20 slógenes.
- > Son difundidos na páxina web do centro ou dos centros participantes e nas súas redes sociais, durante 15 días. Neste prazo, e tamén vía web, o conxunto da comunidade educativa do centro ou centros participantes pode votar polo mellor slogan. Os tres slógenes con maior puntuación serán os premiados e seleccionados para a seguinte fase.

Na segunda parte, o alumnado dos ciclos participantes, coordinado polo grupo seleccionado para a revisión na primeira fase, será o encargado de:

- > Diseñar a campaña *Slogans para a igualdade* e a súa difusión. O seu contido principal son os tres slogans premiados. Pode contar con elementos visuais susceptibles de ser publicados



na web, redes sociais, prensa, etc., e tamén con elementos físicos como calquera material serigrafiado.

- > Organizar un acto de presentación da campaña dirixido a toda a comunidade educativa, momento a partir do que se fará pública nos medios indicados e, de ser o caso, na realización dos materiais deseñados.

Programación

A primeira fase da actividade realízase no primeiro e no segundo trimestres do curso, e a segunda no segundo ou no terceiro trimestre.

Avaliación

- > Porcentaxe de alumnado participante no concurso de slógan sobre o total de matricualdos/as.
- > Número de persoas da comunidade educativa que participan na votación para a selección do slógan máis significativo.

Difusión

Todas estas accións difúndense a través da páxina web do centro e das súas redes sociais, como medio para lograr unha maior repercusión e para que o slogan se viralice a través das redes sociais.

No acto de presentación da campaña.



Tecnoloxía igualitaria

Introdución

Nesta actividade o alumnado toma conciencia da existencia de importantes desequilibrios de xénero no papel desenvolvido por mulleres e homes no ámbito tecnolóxico, tanto dende o punto de vista do deseño como dende a perspectiva dos produtos que se crean, normalmente asociados a un xénero concreto.

Esta actividade persegue recoñecer a presenza da muller no ámbito científico-tecnolóxico e o seu relevante papel nas empresas deste sector.

“Tecnoloxía igualitaria” céntrase en aspectos recollidos nos tres eixes mencionados do I Plan para a Igualdade nos centros educativos de Galicia (2016-2020). Estes eixes estratéxicos serven de referente para definir e concretar os obxectivos específicos desta actividade que pretende abordar o problema da infrarrepresentación de mulleres e homes no ámbito STEM.

Obxectivos

- > Coñecer a evolución da presenza feminina nas actividades STEM e valorar a contribución do traballo da muller neste ámbito
- > Dar a coñecer as oportunidades profesionais e laborais neste sector e transmitir as necesidades de incorporación de mulleres.



Coordinación da actividade

Departamento de Información e Orientación Profesional DIOP/ Departamento de Electrónica / Coordinación de Emprendemento.

Persoas destinatarias

Alumnado do Departamento de Electrónica.

Alumnado de primaria que visita o CIFP no marco do programa ATRÉVETE.

Desenvolvemento/tarefas

Baixo a coordinación do Departamento de Información e Orientación Profesional e do Departamento de Electrónica do centro procédese ao desenvolvemento desta actividade, na que tamén participa a Coordinadora Emprendemento. Desenvólvese en dúas fases:

En primeiro lugar o alumnado do Departamento de Electrónica procede ao deseño e á creación dun robot para cada familia profesional co fin de favorecer e fomentar a integración feminina no ámbito STEM e favorecer así a igualdade. Os robots creados teñen nome de muller nas diferentes familias profesionais técnicas e de home no Ciclo de Educación Infantil. Estes enxeños poderán explicar verbalmente e con voces axeitadas ao seu xénero as características de cada unha das familias profesionais ás cales pertencen.

En segundo lugar lévase a cabo, no marco do programa ATRÉVETE, a presentación dos robots, nos talleres, de forma interactiva, ao alumnado de educación primaria, coa finalidade de que poida atraelos a cursar estudos relacionados con este ámbito e que se xan capaces de elixir a súa orientación profesional sen prexuízos de ningún tipo.

Programación

O deseño e a creación dun robot para cada familia profesional faise no primeiro trimestre.

A presentación dos robots faise ao longo do segundo e do terceiro trimestres.

Avaliación

- > Grao de participación do alumnado do Departamento de Electrónica.
- > Grado de satisfacción do alumnado participante no programa ATRÉVETE.

Difusión

Publicación de fotografías coas fases de execución da actividade nos taboleiros do centro.

Todas estas accións difúndense a través das redes sociais como medio para lograr unha maior repercusión.

Participación dos enxeños creados en feiras, mostras, congresos...

Programa ATRÉVETE.



Olimpiada Mullertec. Referente en feminino

Introdución

“Olimpiada Mullertec” céntrase en aspectos recollidos nos tres eixes mencionados do I Plan para a Igualdade nos centros educativos de Galicia (2016-2020). Estes eixes estratéxicos serven de referente para definir e concretar os obxectivos específicos desta actividade que pretende abordar o problema da infrarrepresentación de mulleres no ámbito STEM. Con esta actividade perséguese visibilizar as mulleres que destacan nos ámbitos científico e tecnolóxico, así como valorar o papel importante que desempeñan en empresas deste sector.

Obxectivos

- > Coñecer a evolución da presenza feminina nas actividades STEM.
- > Valorar a contribución do traballo da muller neste ámbito.
- > Dar a coñecer as oportunidades profesionais e laborais neste sector.



Coordinación da actividade

Comisión de de Igualdade.

Equipo da Biblioteca.

Departamento de FOL.

Persoas destinatarias

Alumnado do centro.

Desenvolvemento/tarefas

A actividade desenvólvese baixo a coordinación do Equipo da Biblioteca que procede a realizar unha selección de dez mulleres que destacaron no ámbito STEM para:

En primeiro lugar, deseñar carteis de grande tamaño (2x2 m) para cada personalidade, nos que figura a fotografía da científica acompaña dun pequeno texto biográfico e que son expostos no

contorno da biblioteca do centro. Dáse visibilidade ás mulleres como peza clave no desenvolvemento e na configuración da sociedade galega contemporánea.

En segundo lugar contáctase cunha destas mulleres, que fai unha visita ao centro e dá unha conferencia sobre a súa experiencia profesional e a necesidade de incorporación de mulleres neste ámbito.

Para rematar esta actividade, realízase a Olimpíada MullerTec en torno á figura destas dez mulleres, que destacaron no ámbito científico-tecnolóxico, matemático, artístico e da enxeñaría. A Olimpíada, que está aberta a todo o alumnado, outorga tres premios e ten unha duración de dúas semanas:

- > Poden participar de xeito individual ou grupal. Se é por grupos deben escoller un nome para participar nas probas. Os grupos poden ser de alumnado de diferentes ciclos e familias profesionais.
- > As probas que hai que superar preséntase cada día no vestíbulo (formularios en soporte papel) e son diferentes cada día (encrucillados, preguntóns, pista a pista, identificación dunha foto, adiviñas, etc).
- > O formulario, logo de cuberto, é depositado nunha furna colocada na biblioteca para este fin.
- > O alumnado participante, individual ou en grupo, consegue unha puntuación por cada proba superada.

Por último, os/as coordinadores/as fan o reconto de puntos e difunden o nome das persoas ou grupos gañadores dos tres premios nos taboleiros do centro, na páxina web e nas redes sociais.

Avaliación

- > Grao de participación na Olimpíada MullerTec.
- > Número de mulleres participantes.

Difusión

- > Exposición das mulleres que destacan no ámbito STEM.
- > Redes sociais, páxina web e prensa local.



ForumTec: Visiblemente iguais

Introdución

Nesta actividade o alumnado toma conciencia da existencia de importantes desequilibrios de xénero no papel desenvolvido por mulleres e homes nun ámbito profesional concreto, no que a representación feminina sexa baixa, de xeito, que se recoñeza a cualificación profesional crecente da muller e o seu rol cada vez máis relevante.

“ForumTec: Visiblemente iguais” céntrase en aspectos recollidos nos eixes mencionados do I Plan para a Igualdade nos centros educativos de Galicia (2016-2020). Estes eixes estratéxicos serven de referente para definir e concretar os obxectivos específicos desta actividade que pretende abordar o problema da infrarrepresentación de mulleres a través de recursos do ámbito audiovisual.

Obxectivos

- > Concienciar sobre as dificultades ou vantaxes que o feito de ser muller implica para o desempeño profesional en ámbitos tradicionalmente masculinizados.
- > Reflexionar sobre os problemas profesionais asociados a sectores STEM.



Coordinación da actividade

Comisión de Igualdade.

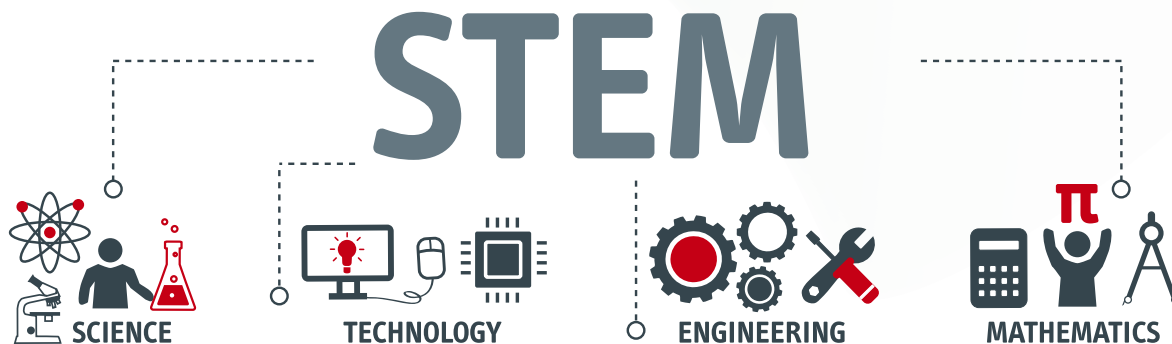
Persoas destinatarias

Conxunto da comunidade educativa do centro organizador e dos centros nos que se realiza a proxección.

Desenvolvemento/tarefas

Un grupo de alumnado voluntario do ciclo ou dos ciclos seleccionados pola Comisión de igualdade leva a cabo o deseño de carteis publicitarios e o programa das sesións da actividade. A partir desta elaboración a actividade desenvólvese en dúas sesións:

Nunha primeira xornada vese unha longametraxe relacionada co papel dunha muller nun ámbito STEM. A protagonista, ben da película ou da súa elaboración, é invitada a participar, se é posible persoalmente e se non vía videoconferencia, no ForumTec para falar sobre as trabas coas que se atopa no mundo ao que se dedica polo feito de ser muller. No coloquio que se establece co alumnado participante no evento tamén se trata a súa experiencia e as dificultades propias da súa profesión.



Na segunda xornada do ForumTec proxéctase un documental elaborado polo alumnado que forma o grupo citado, o cal versa sobre unha selección de mulleres que destacan en profesións do ámbito STEM, persoas importantes na historia e na evolución tecnolóxica. Este documental servirá como pretexto para retomar a discusión sobre os estereotipos de xénero como condicionantes do papel que desenvolven as mulleres nestes sectores.

Este documental proxéctase posteriormente noutros centros da contorna coa finalidade de visualizar esta problemática e animar as rapazas a matricularse en estudos STEM, nos que exista un importante futuro profesional.

Programación

A organización da actividade, o deseño de carteis publicitarios desta e o programa das sesións realízase no primeiro trimestre.

A primeira xornada de ForumTec ten lugar a finais do primeiro trimestre ou comezos do segundo.

A elaboración do documental ten lugar a comezos do segundo trimestre.

A segunda xornada de ForumTec e a proxección noutros centros realízase a finais do segundo trimestre.



**EXEMPLO DE PLAN
DE IGUALDADE**



EXEMPLO DE PLAN DE IGUALDADE

CIFP COMPOSTELA

Composición da Comisión de Igualdade

COMPOSICIÓN	NOME E APELIDOS	POSTO
Presidente/a	Ramiro Esparís Sampedro e M ^a Joaquina Alonso Castro	Director e vicedirectora
Coordinadora de Igualdade	Guadalupe del Pino Villamarín Taboada	Coordinadora de Igualdade
Representante do Departamento de Información e Orientación Profesional	M ^a Jesús Rodríguez Lastres	Xefa do departamento de Información e Orientación Profesional
Representante do Departamento de Formación e Orientación Laboral	M ^a Ofelia López López	Profesora do Departamento de FOL
Representante do alumnado	Grupo de Igualdade Morgana: grupo de alumnado que dinamiza de xeito intermitente as actividades de igualdade do CIFP Compostela ¹	Alumando do CS de Integración Social e do CM de APSD, do ZM de APSD e do ZS de Educación Infantil

Este plan está deseñado para implicar todos os departamentos, que terán información nas correspondentes reunións mensuais acerca das accións e as actividades que se levarán a cabo.

¹ Rotando responsabilidades e coordinación na execución das actividades deseñadas. O grupo, por tanto, é estable e pode sufrir variacións nos seus integrantes.

1 Contexto normativo

A *Lei orgánica 2/2006, do 3 de maio, de educación*, establece como principio da educación, no seu artigo 1, “o desenvolvemento, na escola, dos valores que fomenten a igualdade efectiva entre homes e mulleres, así como a prevención da violencia de xénero”. No artigo 2 dise que que o sistema educativo se orientará á consecución de determinados fins, nos que salienta a “educación no respecto dos dereitos e as liberdades fundamentais, na igualdade de dereitos e oportunidades entre homes e mulleres (...)”.

O *Decreto 114/2010, do 1 de xullo, polo que se establece a ordenación xeral da formación profesional do sistema educativo de Galicia*, determina no seu artigo 3.2 que a formación profesional fomentará a igualdade efectiva de oportunidades entre homes e mulleres para accederen a unha formación que permita calquera tipo de opcións profesionais, así como o seu exercicio.

O *Decreto 8/2015, do 8 de xaneiro, polo que se desenvolve a Lei 4/2011, do 30 de xuño, de convivencia e participación da comunidade educativa en materia de convivencia escolar*, no seu capítulo II recolle que o plan de convivencia dos centros educativos integrará o principio de igualdade entre mulleres e homes e establecerá, sobre a base dun diagnóstico previo, as necesidades, os obxectivos, as directrices básicas de convivencia e as actuacións, incluíndo a mediación na xestión dos conflitos, e conterà actuacións preventivas, reeducadoras e correctoras.

O *Decreto legislativo 2/2015, do 12 de febreiro, polo que se aproba o texto refundido das disposicións legais da Comunidade Autónoma de Galicia en materia de igualdade*, establece no artigo 17, apartado d), o fomento das vocacións femininas nas áreas onde se atopen infrarrepresentadas as mulleres e o fomento das vocacións masculinas nas áreas onde se atopen infrarrepresentados os homes, buscando evitar as decisións profesionais derivadas de prexuízos.

O *Decreto 77/2011, do 7 de abril, polo que se establece o regulamento orgánico dos centros integrados de formación profesional competencia da Consellería de Educación e Ordenación Universitaria*, recolle no seu artigo 43.3, punto m) que no proxecto funcional de centro integrado se incluírá calquera outro proxecto ou plan que o centro integrado pretenda desenvolver.

1.1 Impulso do modelo coeducativo e integración da perspectiva de xénero

O Decreto 114/2010, do 1 de xullo, polo que se establece a ordenación xeral da formación profesional do sistema educativo de Galicia, no seu artigo 2, relativo á finalidade da formación profesional dispón:

A formación profesional no sistema educativo “dirixirase a conseguir o desenvolvemento integral da persoa á marxe dos estereotipos e dos papeis en función do sexo, o rexeitamento de toda forma de discriminación e a garantía dunha orientación académica e profesional non condicionada polas diferenzas sexuais”.

A nivel estatal, un mandato similar vén recollido na *Lei 3/2007, do 22 de marzo, para a igualdade efectiva de mulleres e homes*, no seu artigo 23, cando insta a que en todo o sistema educativo se desenvolva o modelo coeducativo.

O sistema educativo incluírá entre os seus fins a educación no respecto aos dereitos e as liberdades fundamentais e en igualdade de dereitos e oportunidades entre mulleres e homes.

Igualmente, o sistemas educativo incluírá dentro dos seus principios de calidade a eliminación dos obstáculos que dificultan a igualdade efectiva entre mulleres e homes, e o fomento da igualdade plena entres unhas e outros.

E, na liña do establecido anteriormente, o *Real decreto 1147/2011, do 29 de xullo, polo que se establece a ordenación xeral da formación profesional do sistema educativo*, no seu artigo 3, sinala o seguinte:

“d) Establecer relacións interpersoais e sociais, na actividade profesional e persoal, baseadas na resolución pacífica de conflitos, o respecto cara ás demais persoas e o rexeitamento da violencia, dos prexuízos de calquera tipo e dos comportamentos sexistas”.

1.2 Contido do currículo

Con relación ao currículo, a *Lei 3/2007, do 22 de marzo, para a igualdade efectiva de mulleres e homes*, recolle no seu artigo 24 que a Administración educativa garantirá un igual dereito á educación de homes e mulleres a través da integración activa, nos obxectivos e nas actuacións educativas, do principio de igualdade de trato, evitando que, por comportamentos sexistas ou polos estereotipos sociais asociados, se produzan desigualdades entre mulleres e homes.

Defínense as seguintes actuacións:

- a) A atención especial nos currículos e en todas as etapas educativas ao principio de igualdade entres mulleres e homes
- b) A eliminación e o rexeitamento dos comportamentos de contidos sexistas e estereotipos que supoñan discriminación entres mulleres e homes, con especial consideración a isto nos libros de texto e nos materiais educativos.
- c) A integración do estudo e a aplicación do principio de igualdade nos cursos e nos programas para a formación inicial e permanente do profesorado.
- d) A promoción da presenza equilibrada de mulleres e homes nos órganos de control e de goberno dos centros docentes.
- e) A cooperación co resto das Administracións educativas para o desenvolvemento de proxectos e programas dirixidos a fomentar entre as persoas da comunidade educativa o coñecemento e a difusión dos principios de coeducación e igualdade efectiva entre mulleres e homes.
- f) O establecemento de medidas educativas destinadas ao recoñecemento e ao ensino do papel das mulleres na historia.

Existe unha extensa normativa a nivel estatal que obriga a incorporar nos obxectivos da formación profesional as capacidades que lle permitan ao alumnado o desenvolvemento integral á marxe dos estereotipos de xénero, unha actitude crítica con respecto ao sexismo, a violencia e a discriminación en calquera ámbito da vida, e competencias relacionas coa resolución dos conflitos e a responsabilidade persoal e social.

A *Lei orgánica 1/2004, do 28 de decembro, de medidas de protección integral contra a violencia de xénero*, no seu artigo 4.4, relativo aos principios e aos valores do sistema educativo, establece que:

“O bacharelato e a formación profesional contribuirán ao desenvolvemento no alumnado da capacidade para consolidar a súa madureza persoal, social e moral, que lle permita actuar de xeito responsable e autónomo, e para analizar e valorar criticamente as desigualdades de sexo e fomentar a igualdade real e efectiva entre homes e mulleres”.

Asemade, a *Lei orgánica 8/2013, do 9 de decembro, para a mellora da calidade educativa entre os obxectivos da formación Profesional* (texto consolidado, última modificación do 23 de marzo de 2018), no seu artigo 40, establece que:

“A formación profesional no sistema educativo contribuirá a que o alumnado consiga os resultados de aprendizaxe que lle permitan:

- d) Aprender por si mesmo e traballar en equipo, así como formarse na prevención de conflitos e na resolución pacífica destes en todos os ámbitos da vida persoal, familiar e social, con especial atención á prevención da violencia de xénero.
- e) Fomentar a igualdade efectiva de oportunidades entre homes e mulleres, así como das persoas con discapacidade, para acceder a unha formación que permita todo tipo de opción profesionais e o exercicio destas”.



1.3 Materiais didácticos

Son moitas as disposicións normativas que recollen instrumentos para acadar unha educación e unha formación en igualdade entre mulleres e homes. Así, o *Decreto lexislativo 2/2015, do 12 de febreiro, polo que se aproba o texto refundido das disposicións legais da Comunidade Autónoma de Galicia en materia de igualdade*, establece no seu artigo 17.1:

“A Xunta de Galicia adoptará, dentro das súas competencias, as medidas conducentes a lles proporcionar, tanto ás mulleres coma aos homes, unha educación para a igualdade. Para estes efectos, o currículo regulador da práctica docente de cada un dos niveis, etapas, ciclos, graos e modalidades do sistema educativo adaptarase ás seguintes especificacións relativas a obxectivos, contidos, metodoloxía e criterios de avaliación:

- a) A comprensión do valor constitucional da igualdade entrambos os sexos como obxectivo de especial atención, sen que, en ningún caso, se admitan contidos, metodoloxía nin criterios de avaliación transmisores, directa ou indirectamente, dunha distribución estereotipada de papeis entre os sexos ou dunha imaxe de dominación dun sexo sobre o outro en calquera ámbito da vida.
- b) Enriquecemento do contido curricular coas contribucións ao coñecemento humano realizadas polas mulleres no pasado e no presente, e co axeitado reflexo do papel das mulleres na evolución histórica.
- c) A adquisición, en alumnos e alumnas, dos coñecementos e das actitudes necesarias que lles permitan, cando acaden a madureza, atenderen as súas propias necesidades domésticas e os labores familiares compartidos, incluídas as cargas parentais e a atención de familiares que, por dependencia, necesiten a asistencia doutras persoas, mulleres ou homes.
- d) O fomento das vocacións femininas nas áreas onde se atopen infrarrepresentadas as mulleres e o fomento das vocacións masculinas nas áreas onde se atopen infrarrepresentados os homes, procurando evitar as decisións profesionais derivadas de prexuízos”.

1.4 Capacitación do persoal

No Decreto legislativo 2/2015, do 12 de febreiro, polo que se aproba o texto refundido das disposicións legais da Comunidade Autónoma de Galicia en materia de igualdade, establécese, no seu artigo 17.2:

“A Xunta de Galicia incluírá nos programas de formación do profesorado, como materia específica, a igualdade e a violencia de xénero”.

E no seu artigo 18, sobre a erradicación dos prexuízos nos centros docentes:

“Non se admitirán, no centro docente, as desigualdades entre alumnos e alumnas sustentadas en crenzas, prexuízos, tradicións nin prácticas consideradas transmisoras, directa ou indirectamente, dunha distribución estereotipadas de papeis entre os sexos ou dunha imaxe de dominación dun sexo sobre o outro en calquera ámbito da vida.

De forma directa, as docentes e os docentes non permitirán ningunha forma de machismo nin de misoxinia que puidese existir no seo da comunidade escolar e, nomeadamente, entre nenos e nenas e adolescentes, aplicarán activamente principios pedagóxicos de respecto á identidade e á imaxe das mulleres.

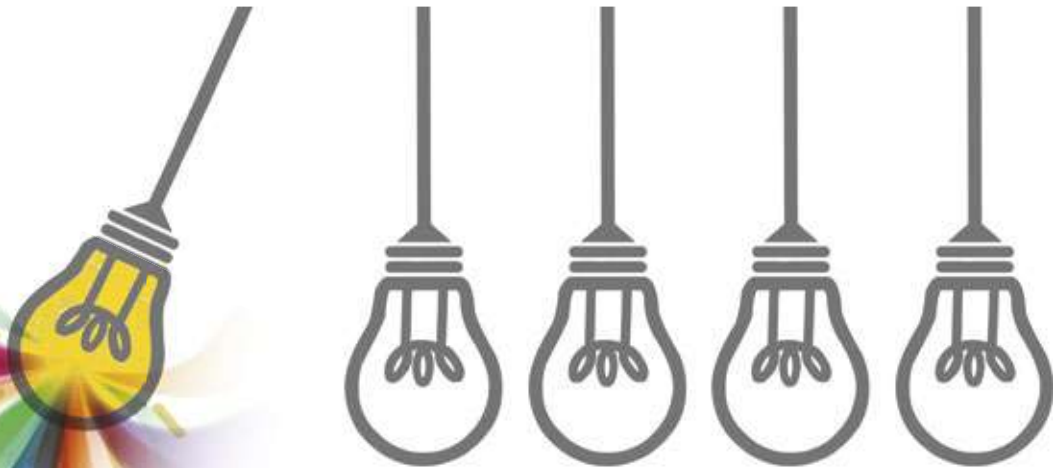
Con tales efectos, nos regulamentos internos dos centros educativos, deberán explicitarse as medidas de corrección ou sanción de comportamentos sexistas”.

Por outra parte, o artigo 19 refírese á integración da igualdade na formación profesional e dispón:

“No desenvolvemento das súas competencias sobre deseño dos contidos dos títulos de formación profesional, autorización, xestión e homologación dos centros formativos, programación e execución de actuacións concretas, información e orientación profesional, avaliación da calidade e cantas outras poida asumir no marco da Lei orgánica 5/2002, do 19 de xuño, das cualificacións e da formación profesional, a Xunta de Galicia favorecerá a igualdade de oportunidades entre mulleres e homes mediante actuacións tendentes a evitar calquera tipo de discriminación, a eliminar a segregación profesional horizontal e vertical e mais a eliminar a totalidade das desvantaxes de partida que afecten o colectivo das mulleres”.

Cómpre puntualizar, así mesmo, que noutras etapas educativas tamén se ten en conta como obxectivo a igualdade entre mulleres e homes; así, tanto o *Decreto 105/2014, do 4 de setembro, polo que se establece o currículo da educación primaria na Comunidade Autónoma de Galicia*, como o *Decreto 86/2015, do 25 de xuño, polo que se establece o currículo da educación secundaria obrigatoria e do bacharelato na Comunidade Autónoma de Galicia*, establecen o obxectivo da igualdade entre mulleres e homes na sociedade como finalidade primordial dos diversos niveis educativos, incluíndo tamén referencias nos contidos concretos dos currículos.

Entendemos que non se debe rematar esta epígrafe de “Capacitación profesional” sen facermos referencia na formación profesional á implantación do ciclo superior en Promoción de Igualdade de Xénero (*Decreto 80/2018, do 21 de xuño, polo que se establece o currículo do ciclo formativo de grao superior correspondente ao título superior de Promoción de Igualdade de Xénero*), que capacita para desempeñar as seguintes ocupacións: Promotor/ora de igualdade de trato e de oportunidades entre mulleres e homes, promotor/ora para a igualdade efectiva de mulleres e homes, e técnico/a de apoio en materia de igualdade efectiva de mulleres e homes. A súa competencia xeral consiste en “programar, desenvolver e avaliar intervencións relacionadas coa promoción da igualdade de trato e de oportunidades entre mulleres e homes, aplicando estratexias e técnicas do ámbito da intervención social, detectando situacións de risco de discriminación por razón de sexo e potenciando a participación social das mulleres”.



1.5 Detección e actuación ante a violencia de xénero

Do mesmo xeito, a *Lei galega 11/2007, do 27 de xullo, para a prevención e o tratamento integral da violencia de xénero*, dedica o capítulo III do título I ás medidas encamiñadas á formación e á prevención da violencia de xénero (“Medidas no ámbito educativo”), cuxa efectividade acada especial importancia en momentos en que este problema, de primeira magnitude en todo o Estado, segue presente e mesmo con lamentables incrementos, para o cal tamén se debe considerar, tendo en conta que nos estamos a referir ao ámbito educativo, a persistencia de padróns de comportamento de dominación do home sobre a muller nas xeracións máis novas, tal e como indican os últimos estudos oficiais, crebando tendencias que se cría que estaban en diminución.

1.6 Integración da diversidade sexual

Con respecto á integración da diversidade sexual débese ter en conta o establecido na *Lei 2/2014, do 14 de abril, pola igualdade de trato e a non discriminación de lesbianas, gays, transexuais, bisexuais e intersexuais en Galicia*, que dedica o capítulo V ás medidas no ámbito da educación e establece o seguinte:

“Artigo 22: Inclusión da realidade LGTBI nos plans de estudo.

A consellaría competente en materia de educación incorporará a realidade homosexual, bisexual, transexual, transxénero e intersexual nos contidos transversais de formación de todo o alumnado de Galicia nas materias en que sexa procedente, dará audiencia ao Consello e, de ser o caso, escoitará as asociacións, as organizacións e os colectivos LGTBI.

Así mesmo, visibilizaranse na educación os diferentes modelos de familia establecidos nesta lei. Ademais, revisará os contidos de información, divulgación e formación que xa existan nos distintos niveis de ensino e noutros ámbitos formativos.

Artigo 23: Actitudes.

A Administración educativa galega, en colaboración co departamento competente en materia de igualdade, fomentará a realización de actividades dirixidas á comunidade escolar para a prevención de actitudes e comportamentos discriminatorios pola orientación sexual ou a identidade de xénero.

Artigo 24: Formación do persoal docente.

Estableceranse actividades de formación para o persoal docente existente. Así mesmo, incorporárase a realidade LGTBI e os diferentes modelos de familia aos cursos e aos másters de formación do futuro persoal docente, e aos plans de estudos das titulacións de Educación Social, Maxisterio, Pedagogía, Psicoloxía e Dereito.

Artigo 25: Divulgación da realidade LGTBI entre as ANPA.

A consellería competente en materia de educación, en colaboración coas ANPA, deseñará contidos para as escolas de pais e nais relativos á realidade LGTBI e aos diferentes modelos de familia.

Artigo 26 : Combater o acoso e favorecer a súa visibilidade.

Estableceranse actuacións para combater o acoso escolar por razón de orientación sexual ou identidade de xénero, favorecendo a visibilidade do alumnado LGTBI e a plena normalidade das distintas orientacións sexuais e identidades de xénero. Así mesmo, informárase sobre os mecanismos de denuncia dos casos de acoso.

Para os efectos de favorecer a visibilidade e de integrar de forma transversal a diversidade afectivo-sexual nos centros escolares, a consellería competente en materia de educación favorecerá nos centros sostidos con fondos públicos a realización de actividades específicas próximas a datas de celebracións internacionais relacionadas co recoñecemento efectivo de dereitos a persoas lesbianas, gays, transexuais, bisexuais e intersexuais”.



O Decreto 8/2015, do 8 de xaneiro, polo que se desenvolve a Lei 4/2011, do 30 de xuño, de convivencia e participación da comunidade educativa en materia de convivencia escolar, recolle a integración do principio de igualdade entre mulleres e homes dentro del Plan de Convivencia, para o que resolve no seu artigo 11.2 que establecerá, sobre a base dun diagnóstico previo, as necesidades, os obxectivos, as directrices básicas e as actuacións, incluíndo a mediación na xestión dos conflitos, e conterá actuacións preventivas, reeducadoras e correctoras.

Así mesmo, a igualdade entre homes e mulleres estará presente entre as actuacións formativas (artigo 22), nos programas relacionados coa mellora da convivencia nos centros e recursos educativos, nas medidas complementarias para a mellora da convivencia e nas medidas correctoras das condutas gravemente prexudiciais.

2 Principios fundamentais

Recóllese o obxectivo estratéxico do VII Plan estratéxico de Galicia para a igualdade de oportunidades entre mulleres e homes 2017-2020: “Impulsar o cambio de valores, actitudes, roles e estereotipos que sustentan a desigualdade de xénero a través dun modelo educativo que promova a equidade entre mulleres e homes en todas as súas dimensións”, referido á área estratéxica 1 (Igualdade na educación e nos valores), así como o I Plan de actuacións para a igualdade nos centros educativos de Galicia 2016-2020, cos seguintes eixes de actuación:

- > Transversalidade: a igualdade de xénero como un principio transversal e sempre presente na actividade educativa.
- > Sociedade igualitaria: a construción dunha sociedade na que homes e mulleres sexan iguais, empregando a educación como medio para combater todas as formas de discriminación.
- > Obxectivo “violencia 0 nas aulas e na sociedade”: é imprescindible a sensibilización e a concienciación na comunidade educativa sobre o problema da violencia de xénero na nosa sociedade e a loita pola súa total desaparición.
- > Inclusión e integración da diversidade: a educación para a aceptación da diversidade sexual e a integración plena de todas as persoas na comunidade educativa e na sociedade, sen que inflúa a súa opción afectiva ou sexual.

Asúmese tamén o compromiso da Xunta de Galicia co Pacto de Estado contra a violencia de xénero, que se desenvolve a través de acordos de colaboración para pór en marcha actuacións específicas en eidos como o da educación, entre outros, e en particular o acordo de colaboración entre a Vicepresidencia e Consellería de Presidencia, Administracións Públicas e Xustiza, e a Consellería de Educación, Universidade e Formación Profesional asinado o 22 de febreiro de 2019, entre cuxas medidas se establecen a mellora de plans de igualdade nos CIFP.

Tendo isto en conta, propóñense como principios orientadores para o deseño do plan de igualdade do CIFP Compostela os seguintes:

- > Adecuación á normativa aplicable nos ámbitos estatal e autonómico en materias de educación e igualdade.

- > Coñecemento das actuacións básicas levadas a cabo polas administracións con competencias en materias de educación e igualdade nas comunidades autónomas onde se están a implantar os plans de igualdade.
- > Carácter de continuidade das actuacións e espírito integrador destas.
- > Adaptación do modelo de educación en igualdade ás necesidades reais do centro educativo, obedecendo a criterios de eficiencia.
- > Avaliación e seguimento do Plan de igualdade.

Deste xeito, os principios orientadores dos contidos do Plan de igualdade son:

- > Igualdade entre mulleres e homes.
- > Non discriminación.
- > Respecto polos dereitos e as liberdades fundamentais das mulleres e dos homes.
- > Empoderamento.
- > Transversalidade das actuacións que recolle o Plan de igualdade.
- > Educación en diversidade e para a diversidade.
- > Participación de toda a comunidade educativa (persoal do centro, docente e non docente, alumnado e comunidade onde está inscrito).
- > Corresponsabilidade.
- > Uso de linguaxe e materiais curriculares non sexistas e inclusivos.
- > Resolución pacífica de conflitos.

Dos principios orientadores do contido despréndese un conxunto de eixes para analizar:

- > Actitudes e valores.
- > Uso non sexista da linguaxe.
- > Uso de espazos e tempos.
- > Materiais curriculares de educación en igualdade.
- > Prevención e detección de situacións de violencia de xénero.

3 Análise da situación do centro

3.1 Análise xeral da situación de partida

A análise da situación do centro establécese como unha acción sensibilizadora en si mesma. Considérase desde a Comisión de igualdade que é importante facela a través de axentes externos, posto que lle dá valor ao noso labor. Asemade, a asignación de recursos materiais e humanos ás planificacións do equipo identifícanse como realmente relevantes na práctica do centro e nos obxectivos da Concellería de Educación, Universidade e Formación Profesional.

Con todo, é necesario, por parte de esta comisión, considerar que a avaliación inicial do centro vai en paralelo ás actividades de sensibilización desenvolvidas ata o momento, así como ás futuras. A análise do centro dá-nos as pautas para propor melloras e establecer prioridades, puntos fortes e débiles e propostas de actividades para desenvolver.

As cuestións para analizar son as seguintes:

- > **Linguaxe:** malia resultar sempre polémico o tema do uso non sexista da linguaxe, pola cantidade de reticencias amosadas, todas as persoas con formación en igualdade saben da súa importancia, e establécese como o primeiro paso para traballar a igualdade no noso centro.

Nun primeiro momento centrárase na utilización da linguaxe escrita no centro; aquela que se poida analizar cunha simple observación dos letreiros expostos, as comunicacións internas, etc.

Nun segundo nivel de análise centrarémonos na observación do uso non sexista da linguaxe en todos os documentos escritos do centro: programación xeral anual, proxectos, memorias, informes, plans, etc.

O terceiro nivel ocúpao a linguaxe oral. Este é un aspecto máis difícil, xa que a linguaxe oral é máis dinámica que a escrita e ten menos posibilidade de revisión. Ao ser máis espontánea ten máis probabilidade de erro. Debido a isto centraremos a nosa análise no uso oral no rexistro formal (reunións, claustros e actos públicos) e no rexistro informal (nas comunicacións cotiás no centro), tanto do persoal docente como do non docente, porque todas as persoas que traballan no centro dan unha imaxe determinada del.

- > **Celebracións puntuais.** Anotaranse as actividades desenvolvidas no centro (8 de marzo: Día Internacional das Mulleres; 25 de novembro: Día Internacional contra a Violencia cara

ás Mulleres; 17 de maio: Día Internacional contra a Homofobia, a Transfobia e a Bifobia) e tamén as recollidas no calendario escolar (Día do Libro, Día da Paz...), para intentar observar se tamén se inclúe a perspectiva de xénero.

- > **Accións concretas.** É importante sinalar estas actuacións porque son significativas para o alumnado, aínda que non formen parte dunha acción sistemática e globalizada no centro. O coñecemento das persoas que traballan, desde a súa parcela, por unha educación para a igualdade é, ademais, básico para crear alianzas. Preguntarémonos se se realizan exposicións con perspectiva de xénero ou obradoiros externos desde algunha materia ou desde as titorías, se se abordan aspectos de igualdade ou prevención da violencia de xénero, e unidades didácticas concretas que se enmarcan nas programacións de aula dentro de módulos concretos, accións individuais no uso non sexista da linguaxe, visibilización do labor das mulleres de maneira explícita, etc.

Deste xeito, a análise do noso centro permitirá sermos conscientes das fortalezas e das debilidades do centro en materia de igualdade e facer visible en toda a comunidade educativa a necesidade de cambios.

3.2 Datos cuantitativos

Como datos cuantitativos de partida no relativo á matrícula atopámonos con:

Alumnado

As estatísticas de matrícula reflicten os seguintes datos, por familia profesional, ensinanza e curso:

ARTES GRÁFICAS

ENSINANZA	MULLERES	HOMES	TOTAL
1º CB Artes Gráficas	7	11	18
1º CM Impresión Gráfica	4	15	19
1º CM Preimpresión Dixital	8	14	22
2º CB Artes Gráficas	2	10	12
2º CM Impresión Gráfica	6	12	18
2º CM Preimpresión Dixital	7	10	17
Total	34	72	106

HOSTALARÍA E TURISMO

ENSINANZA	MULLERES	HOMES	TOTAL
1º CB Aloxamento e Lavandaría	7	5	12
1º CB Cociña e Restauración	6	10	16
1º CM Cociña e Gastronomía	11	31	42
1º CM Servizos en Restauración	10	13	23
1º CS Dirección de Cociña	6	15	21
1º CS Dirección de Servizos	7	15	22
1º CS XAT	14	15	29
2º CB Aloxamento e Lavandaría	3	7	10
2º CB Cociña e Restauración	5	7	12
2º CM Cociña e Gastronomía	17	19	36
2º CM Servizos en Restauración	10	16	26
2º CS Dirección de Cociña	7	16	23
2º CS Dirección de Servizos	9	9	18
2º CS XAT	21	5	26
ZM Cociña e Gastronomía	32	19	51
ZS Dirección de Cociña	33	29	62
ZS Dirección de Servizos	10	13	23
ZS Servizos en Restauración	6	18	24
ZS XAT (dual) + (distancia)	153	49	202
Total	367	311	678

INDUSTRIAS ALIMENTARIAS

ENSINANZA	MULLERES	HOMES	TOTAL
1º CM Panadaría	15	5	20
1º CM Panadaría	10	7	17
Total	25	12	37

SERVIZOS SOCIOCULTURAIS E Á COMUNIDADE

ENSINANZA	MULLERES	HOMES	TOTAL
1º CM APSD	24	2	26
1º CS Educación Infantil	25	5	30
1º CS Integración Social	24	4	28
2º CM APSD	15	4	19
2º CS Educación Infantil	31	1	32
2º CS Integración Social	25	4	29
ZM APSD	56	14	70
ZS Educación Infantil	87	10	97
Total	287	44	331

TOTAL DE ALUMNADO DE CIFP COMPOSTELA

CENTRO	MULLERES	HOMES	TOTAL
CIFP Compostela	713	439	1.152

Persoal do centro. Claustro

O claustro do CIFP Compostela conta cos/coas seguintes profesores/as:

DEPARTAMENTO DE ARTES GRÁFICAS

CENTRO	MULLERES	HOMES	TOTAL
CIFP Compostela	3	5	8

DEPARTAMENTO DE DINAMIZACIÓN DE IDIOMA

CENTRO	MULLERES	HOMES	TOTAL
CIFP Compostela	3	2	5

DEPARTAMENTO DE FORMACIÓN E ORIENTACIÓN LABORAL

CENTRO	MULLERES	HOMES	TOTAL
CIFP Compostela	4	3	7

DEPARTAMENTO DE HOSTALARÍA E TURISMO

CENTRO	MULLERES	HOMES	TOTAL
CIFP Compostela	19	21	40

INDUSTRIAS ALIMENTARIAS

CENTRO	MULLERES	HOMES	TOTAL
CIFP Compostela	2	1	3

SERVIZOS SOCIOCULTURAIS E Á COMUNIDADE

CENTRO	MULLERES	HOMES	TOTAL
CIFP Compostela	16	3	19

TOTAL DO CLAUSTRO DO CIFP COMPOSTELA

CENTRO	MULLERES	HOMES	TOTAL
CIFP Compostela	47	35	82

Organigrama

Se nos centramos nos cargos no CIFP Compostela, atopámonos co seguinte organigrama:

Dirección do CIFP Compostela
Xefatura da área de Calidade, Innovación e Orientación Profesional
Xefatura do departamento de Relación con Empresas
Xefatura do departamento de Calidade e Innovación
Coordinación de Innovación e Formación do Profesorado
Coordinación de Programas Internacionais
Coordinación de Tecnoloxía da Información e Comunicación (TIC)
Xefatura do departamento de Acreditación e Probas
Xefatura do departamento de Información e Orientación Profesional
Coordinación de Emprendemento
Xefatura da área de Administración e Xestión
Xefatura da área de Formación
Xefatura do departamento de Hostalaría e Turismo
Formación a distancia
Xefatura do departamento Industrias Alimentarias
Xefatura do departamento Artes Gráficas
Xefatura do departamento Servizos Socioculturais e á Comunidade
Xefatura do departamento de Formación e Orientación Laboral
Xefatura do departamento de Dinamización de Idiomas
Coordinación de Biblioteca
Coordinación do Equipo de Dinamización de Lingua Galega

ORGANIGRAMA	MULLERES	HOMES	TOTAL
CIFP Compostela	11	9	20

PERSOAL NON DOCENTE

CIFP COMPOSTELA	MULLERES	HOMES	TOTAL
Persoal non docente	13	7	20

3.3 Contextualización

Identificar as fortalezas, as debilidades, as ameazas e as oportunidades do centro relacionadas coa igualdade, a non discriminación e a liberdade de identidade de xénero.

Cuestións internas

FORTALEZAS	DEBILIDADES
Aínda que non forman parte dunha acción sistemática, existen actuacións para a igualdade no centro.	A linguaxe inclusiva non está na totalidade dos documentos do centro.
Abórdanse a educación en emocións, a corresponsabilidade, os estereotipos e a orientación académica de forma non sistematizada nos ciclos da oferta.	As actividades puntuais (25N, 8M...) non están sistematizadas; dependen da voluntariedade do profesorado.
Existe un equipo de igualdade que desenvolve actuacións de xeito intermitente no centro.	Falta dunha imaxe coeducativa da web do centro: linguaxe, difusión das actividades, sección específica, logo ou imaxe identificativos...
Existe un blog onde se recollen actuacións levadas a cabo.	Non existe por parte dos departamentos unha análise dos libros de texto e dos materiais escritos e audiovisuais acerca da linguaxe, as imaxes, a presenza ou ausencia de mulleres nos sectores profesionais...
Desde a biblioteca téñense levado a cabo accións promotoras da igualdade.	Non existen accións sistematizadas para ofrecer imaxes de diversidade sexual. Dáse unha división sexual do traballo con imaxes estereotipadas das profesións.
Desde os departamentos (Artes gráficas, Dinamización, Servizos á Comunidade, Cociña e Restauración, Servizos de Bar e Restaurante...) téñense presentado referentes femininos ao alumnado nalgunha ocasión.	A linguaxe oral non sexista do profesorado non está xeneralizada nos contextos formais, como claustros, avaliacións, Concello Social e actos públicos en xeral.
O equipo directivo ten presenza feminina.	Non existe unha sección específica na biblioteca nin un proxecto de lectura con perspectiva de xénero.
O equipo directivo apoia e manifesta o seu compromiso na implantación de medidas.	Non se conta cun Plan de igualdade (referencias incluídas no Plan de convivencia).
Utilízanse os recursos externos (inclusión nos programas "365 días de respecto e igualdade" e "Donas de si", e colaboracións con entidades externas).	Non existe ningún plan formativo en materia de igualdade no centro.

FORTALEZAS	DEBILIDADES
Lévanse a cabo actividades puntuais que involucran gran numero de profesorado e alumnado, así como axentes externos.	Os espazos para as actuacións en igualdade non están delimitados nin adaptados ás necesidades de ambos sexos e dos colectivos LGTBI.
	Non existe persoal formado en igualdade e liberado en horario.
	Non existe unha comisión permanente de igualdade representativa da comunidade educativa.

Cuestións externas

OPORTUNIDADES	AMEAZAS
A traxectoria do centro en medidas de sensibilización levadas a cabo ata o momento fomenta o interese de implicación.	Aínda que a normativa é clara na posta en práctica das medidas, depende exclusivamente da voluntariedade do profesorado involucrarse nas accións, xa que non existe normativa que asigne recursos específicos (humanos, materiais nin temporais) ao desenvolvemento das accións.
Existe un grupo entre o profesorado interesado na posta en práctica do Plan de igualdade no centro. Existe un grupo de profesorado interesado en recibir formación específica en igualdade.	O anterior resta valor ás accións levadas a cabo, polo que repercute na súa organización e xestión.
Existen recursos externos que poden facilitar o desenvolvemento de actuacións.	A sobrecarga de funcións do profesorado (horas lectivas, cantidade de de alumnado, calidade...) dificulta a asunción de novas responsabilidades.
Canalízanse as actuacións a través das xefaturas dos departamentos, apelando á voluntariedade dalgún dos seus membros.	Pouca formación en Igualdade por parte do profesorado
Desde a Dirección Xeral de FP estase a forzar a actuación e a posta en marcha de medidas, o que induce a pensar que poderán ter continuidade e recoñecemento co tempo.	
Existe un grupo de traballo no centro e unha implicación activa por parte do equipo directivo.	
Moitos documentos xa están revisados e os datos desagregados por sexos.	
As accións levadas a cabo ata o momento poderíanse sistematizar.	

Ao non existir normativa ningunha que regule a dedicación de recursos humanos e temporais a este labor dentro das actividades do propio Plan de igualdade, faise necesaria unha avaliación minuciosa e profesional para concretar accións a través dunha entidade externa e coa formación axeitada para a súa realización.

Establécense tres niveis de indicadores de resultados, consonte a bibliografía consultada e despois da análise DAFO. Logo de situadas as actividades propostas por parte dos membros da comisión, estas iran encamiñadas a consolidar ou acadar un maior nivel de posta en práctica:

Nivel básico

- > Usamos unha linguaxe escrita non sexista en boletíns, comunicacións, notas e avisos internos, actas, carteis, letreiros...
- > Realizamos actividades o 8 M e o 25. Aplicamos a perspectiva de xénero noutras celebracións como o Día do Libro, o Día da Docencia ou calquera outra data conmemorativa.

Nivel intermedio

- > Nos documentos oficiais do centro (PXA, PE, PAT, programación...) utilizamos unha linguaxe escrita non sexista.
- > No PAT existen actividades relacionadas coa igualdade nos diferentes ciclos do centro. Abordárase a educación en emocións, a corresponsabilidade, os estereotipos e a orientación académica e profesional que promocionen a liberdade de escolla nos itinerarios formativos.
- > Fanse obradoiros sobre a prevención das violencias machistas. Existen unidades didácticas específicas nas programacións de cada materia.
- > Desenvólvense actividades concretas por algún membro do profesorado, de xeito individual ou en grupo, por departamento específico, biblioteca...
- > Existe presenza de mulleres e homes no equipo directivo. Utilizan unha linguaxe inclusiva. Realízase o esforzo de nomear representante de igualdade no centro. Existe o apoio manifesto por parte da dirección ás actividades relacionadas coa educación en igualdade (comisión de igualdade, coordinadora...). O equipo directivo apoia en tempos, espazos e recursos o diagnóstico e as actividades para desenvolver do centro con perspectiva feminista; presenta os datos desagregados por sexos en resultados académicos e de convivencia; analiza os itinerarios ou ciclos pola súa predominancia de alumnos e alumnas.

- > Existe unha imaxe coeducativa da web do centro: linguaxe, difusión das actividades, sección específica e logo.
- > Por parte dos departamentos analízanse os libros de texto e os materiais escritos e audiovisuais, revisando a linguaxe, a imaxe e a presenza ou ausencia das mulleres nos sectores profesionais. Impúlsanse imaxes que presenten a diversidade afectivo-sexual, a división sexual do traballo con imaxes non estereotipadas das profesións (varóns relacionados coa ética do coidado; mulleres vinculadas a temas científicos e tecnolóxicos, empoderadas e con iniciativa persoal, autoridade social e éxito profesional, así como referentes femininos na historia da profesión).
- > Utilízanse recursos externos (inclusión en programas de innovación, Plan Proxecta...) e colaboración con asociacións ou entidades.

Nivel avanzado

- > Linguaxe escrita e oral (docente e non docente). Utilízase nos contextos formais, como clausuros, avaliacións, Consello Social e actos públicos en xeral, e nos contextos informais.
- > Cóntase na biblioteca cunha sección específica. Lévanse a cabo clubs de lectura (con alumnado e profesorado). Hai un proxecto de lectura con perspectiva de xénero.
- > O Plan de convivencia recolle datos desagregados por sexo en mediación, expulsións, expedientes, avisos de incidencias, taxas de promoción e titulación. Existe un Plan de educación emocional e afectivo-sexual.
- > O Plan de igualdade está incorporado no Plan de convivencia.
- > Existe algún plan formativo para o profesorado en materia de igualdade no centro.
- > O profesorado dispón dun banco de recursos para adaptar as súas programacións.
- > Os espazos presentan ocupacións equilibradas de homes e mulleres. Existen puntos específicos destinados á actuacións en igualdade adaptados ás necesidades de ambos os sexos e aos colectivos LGTBI (aseos, vestiarios...).
- > Existe persoal especializado en igualdade liberado en horario.
- > Existe unha comisión permanente de igualdade representativa da comunidade educativa.

4 Obxectivos xerais do plan

1. Incorporar a perspectiva de xénero e do principio de igualdade de oportunidades na documentación organizativa do centro

- a. Crear un espazo web dentro do portal educativo para difundir a información en materia de igualdade de interese para a comunidade educativa.
- b. Fomentar a oferta de actividades formativas nos ámbito da igualdade e da violencia de xénero, así como no da diversidade afectivo-sexual.
- c. Constituír un encontro anual para a totalidade dos axentes da comunidade educativa co fin de fomentar o debate sobre as accións que se estean a desenvolver no ámbito da igualdade.
- d. Identificar e difundir boas prácticas e materiais de referencia para realizar unha orientación profesional e vital libre de prexuízos, visibilizando os roles non marcados na orientación educativa e profesional, e facilitando modelos profesionais e vitais diversos que rompan estereotipos de xénero e que favorezan unha perspectiva aberta, plural e positiva.



2. Fomentar a elaboración, a elección e o uso de materiais didácticos inclusivos e coeducativos

- a. Elaborar orientacións para a valoración de materiais didácticos desde o punto de vista da perspectiva de xénero.
- b. Revisar materiais didácticos vinculados a programas e proxectos educativos co fin de garantir a perspectiva de xénero.
- c. Difundir a táboa de avaliación de materiais didácticos desde o punto de vista da perspectiva de xénero entre a comunidade educativa.
- d. Elaborar unha publicación divulgativa para o profesorado para difundir os principios da coeducación, da igualdade e da educación afectiva e sexual na comunidade educativa
- e. Crear un espazo web dentro do portal educativo para difundir a información en materia de igualdade de interese para a comunidade educativa.
- f. Realizar accións informativas con recomendacións sobre aspectos de organización e planificación no centro, desde o respecto e a integración da igualdade.
- g. Configurar e xestionar “maletas viaxeiras” para ensino obrigatorio sobre igualdade de xénero, violencia de xénero e educación afectiva sexual.

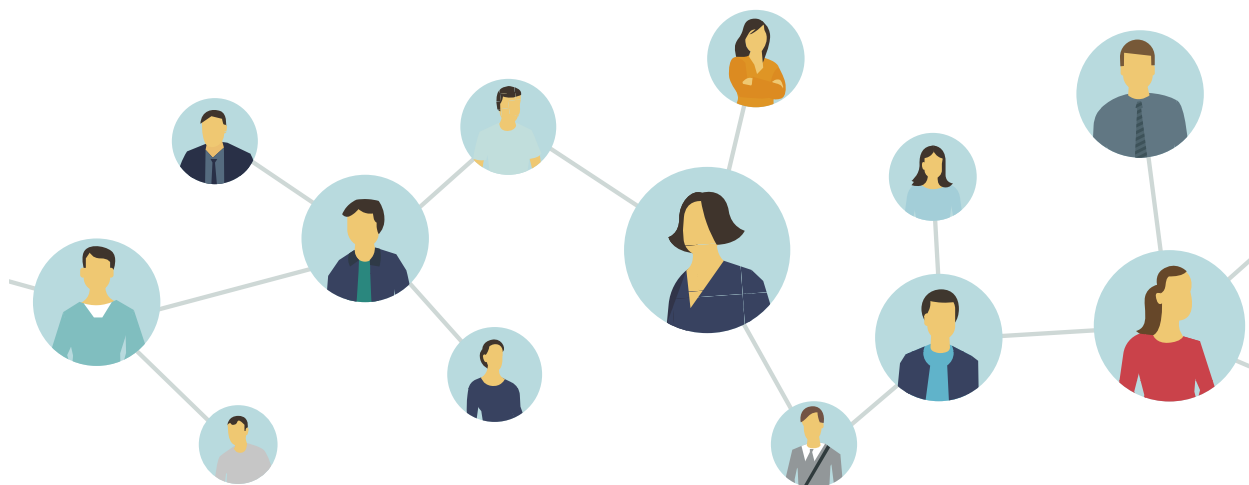
3. Intensificar a formación do profesorado para o tratamento da diversidade afectiva e sexual no ámbito educativo e o fomento de dinámicas educativas libres de estereotipos de xénero

- a. Incluír a perspectiva de xénero e o principio de igualdade no curso de formación inicial do novo persoal docente do noso centro.
- b. Fomentar a oferta de actividades formativas no ámbito da igualdade e da violencia de xénero, así como no da diversidade afectivo-sexual.
- c. Identificar os cursos relacionados con igualdade e coa violencia de xénero na oferta formativa do profesorado.
- d. Realizar accións formativas sobre materiais didácticos coeducativos.
- e. Fornecer pautas para a revisión dos documentos internos do centro para explicitar as medidas reeducativas e reparadoras aplicables no caso de condutas contrarias á convivencia por razón de xénero.

- f. Constituír foros de debate e discusión interdisciplinares co fin de garantir as liñas estratéxicas comúns en materia de igualdade.
- g. Establecer un grupo interdisciplinario para a resolución de cuestións relacionadas coa inclusión da perspectiva de xénero no ámbito educativo.
- h. Elaborar un programa educativo con perspectiva de xénero que favoreza a participación do alumnado en intervencións sociocomunitarias.
- i. Impulsar un ciclo formativo superior para incluír a perspectiva de xénero na oferta de FP do centro.
- j. Favorecer a implicación do profesorado das distintas familias profesionais nos programas de innovación educativa que están a traballar no ámbito da igualdade.

4. Educar desde a diversidade para unha relacións afectivas e sexuais saudables e respectuosas e para unha convivencia harmónica que integre a diversidade de xénero, sexual e afectiva

- a. Elaborar unha publicación divulgativa para o profesorado para difundir os principios da coeducación, da igualdade e da educación afectiva e sexual na comunidade educativa.



- b. Fornecer pautas para a revisión dos documentos interno do centro para explicitar as medidas re educativas e reparadora aplicables no caso de condutas contrarias á convivencia por razón de xénero.
- c. Incluír nun espazo web dentro do portal educativo para difundir a información en materia de diversidade afectivo-sexual de interese para a comunidade educativa.
- d. Realizar ou colaborar con entidades locais con accións formativas sobre materiais didácticos coeducativos e diversidade afectivo-sexuais.
- e. Incluír a perspectiva de xénero e o principio de igualdade e diversidade afectivo-sexual no curso de formación inicial do novo persoal docente.
- f. Identificar os cursos relacionados con igualdade e coa violencia de xénero na oferta formativa do profesorado.
- g. Constituír foros de debate e discusión interdisciplinares co fin de garantir as liñas estratéxicas comúns en materia de igualdade.

5. Traballar as relacións de uso abusivo do poder e a violencia sistémica no exercicio das relacións persoais, co fin de visibilizar os mecanismos que sustentan a violencia de xénero, e favorecer relacións pacíficas e positivas para todos os membros da comunidade

- a. Realizar accións informativas con recomendacións sobre aspectos de organización e planificación no centro desde o respecto e a integración da igualdade.
- b. Fornecer pautas para a revisión dos documentos internos do centro para explicitar as medidas reeducativas e reparadoras aplicables no caso de condutas contrarias á convivencia por razón de xénero.
- c. Promover unha imaxe das mulleres no ámbito educativo para que o alumnado dispoña de referentes femininos en todos os eidos da sociedade.
- d. Promover unha elección do futuro académico e profesional libre de estereotipos de xénero, en particular pondo en valor a vocación científica e tecnolóxica, ou calquera dos sectores produtivos altamente masculinizados no alumnado feminino.
- e. Realización de talleres e actividades educativas específicas para facilitar un proxecto persoal e profesional baseado na vocación e nas capacidades propias, libre de condicionamentos e usos sociais baseados en roles de xénero.

6. Abordar a detección precoz e a resposta eficaz e sistémica á violencia de xénero e outras formas de abuso, discriminación e violencia asociadas, con especial atención á prevención e ás compensacións de situacións de discriminación múltiple (diversidade funcional, étnica, de procedencia, etc.)

- a. Establecer un grupo interdisciplinar para a resolución das cuestións relacionadas coa inclusión da perspectiva de xénero e prevención da violencia de xénero no ámbito educativo.
- b. Realizar unha guía básica de detección precoz da violencia de xénero que sirva como ferramenta de prevención entre o alumnado e lle proporcione pautas de actuación ao profesorado.
- c. Realizar un breve protocolo de actuación para abordar casos de condutas contrarias á convivencia.
- d. Configurar e xestionar “maletas viaxeiras” para ensino obrigatorio sobre igualdade de xénero, violencia de xénero e educación afectivo-sexual.
- e. Incluír nun espazo web dentro do portal educativo para difundir a información en materia de prevención da violencia exercida contra a muller.



5 Desenvolvemento das actuacións

ACTUACIÓN	OBXECTIVOS	ACTIVIDADES	RESPONSABLE Coordinación e participantes
Inclusión da perspectiva de xénero nas dinámicas educativas de centro.	<ol style="list-style-type: none"> 1. Elaborar publicacións divulgativas. 2. Revisar documentos de centro. 	A1. Elaboración de manuais para a introdución da perspectiva de xénero nos documentos de centro.	<p>Responsables: Departamento de Orientación. Comisión de Igualdade. Equipo directivo.</p> <p>Coordinación: Comisión de Igualdade. Departamentos de Dinamización e Biblioteca.</p> <p>Participantes: Departamentos.</p>
	Realizar accións informativas.	<p>A2. Feira da igualdade. "Iqual Compostela". Semana con pavillóns informativos. Convocaranse aos axentes externos. Exposición do Plan de igualdade do centro e as accións para desenvolver. Acto cun monólogo en clave de humor sobre a situación das mulleres. Clara Gayo. Cada pavillón representará un aspecto para traballar no centro. Daranse dípticos informativos. Ofreceranse petiscos e unha bolsa de merchandising ás persoas asistentes (157 no salón de actos). O alumnado e o persoal que pase durante a semana e cubra a enquisa poderá levar unha bolsa; espérase que pase unha porcentaxe importante do alumnado. Xestionrase co profesorado para que pasen polos pavillón durante as horas de clase. En cada pavillón estarán membros do grupo de igualdade</p>	<p>Responsables: Equipo directivo, Comisión de Igualdade e departamentos.</p> <p>Coordinación: Comisión de Igualdade.</p> <p>Participantes: Entidades. Alumnado e profesorado</p>
	Crear un espazo web para facilitar o traballo en rede e o acceso aos recursos, así como a difusión de boas practicas educativas.	A3. Creación e posta en marcha dun espazo virtual na paxina web do centro.	<p>Responsables: Equipo directivo. Empresa.</p> <p>Coordinación: Comisión de Igualdade. Departamentos.</p> <p>Participantes: Comunidade educativa.</p>

ORZAMENTO / RECURSOS

Previstos na data de entrega e asignados por actividade

**MEDICIÓN /
INDICADOR****CRONOGRAMA DE
ACTUACIÓN****Orzamento previsto: €**

Publicacións de procedementos e dípticos (calendario, linguaxe non sexista e protocolo violencia), dirixidas ao profesorado do centro.

- Utilización dun díptico de linguaxe inclusiva.
- Identificación de micromachismos na aula.
- Prevención da violencia de xénero. Procedemento de actuación.
- Dípticos informativos sobre a discriminación de xénero para entregar ao alumnado: cos datos de acceso aos ciclos, postos de poder, número de denuncias, mulleres asasinadas...

**Consecución de
obxectivos.****Grao de realización de
actuacións previstas.****Grao de satisfacción.**

Outubro a decembro.
Continua ao longo
curso.

Orzamento: €

Cartelaría:

- 2 banner de entrada, 1,80.
- 2 banner laterais para salón de actos, 1,60.
- 4 puntos de información (nos espazos violetas dos espazos do centro).
- Mostradores. / Expositores para puntos violetas.
- Expositores grandes para dúas entradas. / Fotocall no edificio de servizos.
- Monólogo final de Clara Gayo.

Merchandising:

Dípticos. Cadernos. Mandís.

Profesorado:

Tinta para impresión.

Alumnado:

Camisetas. Mandís. Chapas.

Persoas externas (empresas coas que colaboramos nas FCT): 100

Autoridades asistentes e medios de comunicación: 100.

Bolsas. / Cadernos. / Unidades de memoria (tarxeta con impresión).

Impresos de avaliación. / Impresións para cubrir nos pavillóns (elaborar enquisa).

**Consecución de
obxectivos.****Grao de realización de
actuacións previstas.****Grao de satisfacción.**

Novembro -
Decembro

Orzamento: €**Consecución de
obxectivos.****Grao de realización de
actuacións previstas.****Grao de satisfacción.**

Ao longo do curso

ACTUACIÓN	OBXECTIVOS	ACTIVIDADES	RESPONSABLE Coordinación e participantes
	Intensificar a formación do profesorado do centro en relación á igualdade, a coeducación, os estereotipos, a diversidade afectivo-sexual e a violencia de xénero.	A4. Solicitude do ciclo superior de Promoción da Igualdade.	Responsables: Equipo directivo. Coordinación: Departamento de SSCC. Orientación. Coordinación de Formación. Departamento de Servizos á Comunidade. Participantes: Profesorado.
		A5. Learning Compostela. Creación e publicacións de manuais propios para o profesorado. Solicitude e participación nas actividades de formación.	Responsables: Equipo directivo. Coordinación: Coordinación de Formación. Departamento de Servizos á Comunidade. Participantes: Conxunto do profesorado.
Promoción dun proxecto vital libre de estereotipos.	Proporcionar modelos profesionais vitais e diversos que rompan cos roles de xénero e favorezan unha perspectiva aberta, plural e positiva.	A6. "Proxecto Con Versadas".	Responsables: Comisión de Igualdade. Coordinación: Comisión de Igualdade. Departamentos. Participantes: Profesorado e alumnado.
		A7. Proxecto "Rompendo cos estereotipos".	Responsables: Comisión de Igualdade. Coordinación: Departamentos. Participantes: Alumnado.
		A8. Humanización de espazos.	Responsables: Equipo directivo. Comisión de Igualdade. Coordinación: Comisión de Igualdade Departamentos e coordinacións. Participantes: Comunidade educativa.

ORZAMENTO / RECURSOS

Previstos na data de entrega e asignados por actividade

**MEDICIÓN /
INDICADOR****CRONOGRAMA DE
ACTUACIÓNS****Orzamento: €****Consecución de
obxectivos.
Grao de realización de
actuacións previstas.
Grao de satisfacción.****Orzamento: €**Publicacións.
Licenzas.
Inclusión na web.**Consecución de
obxectivos.
Grao de realización de
actuacións previstas.
Grao de satisfacción.**2º trimestre
- 3º trimestre
(publicacións)**Conversadas: €****Consecución de
obxectivos.
Grao de realización de
actuacións previstas.
Grao de satisfacción.**

Xaneiro-febreiro

Estereotipos vídeo. Total: €**Consecución de
obxectivos.
Grao de realización de
actuacións previstas.
Grao de satisfacción.**

2º trimestre

Orzamento: € (placas, vinilos e impresións).**Consecución de
obxectivos.
Grao de realización de
actuacións previstas.
Grao de satisfacción.**

Xaneiro-febreiro

ACTUACIÓN	OBXECTIVOS	ACTIVIDADES	RESPONSABLE Coordinación e participantes
		A9. Xornada profesionais. "Mulleres con estrela" "Mulleres Ilustradoras" "Mulleres Empresarias" "Mulleres Invisibles" "Mulleres na Literatura" "Mulleres ..."	Responsables: Departamentos. Coordinación: Comisión de Igualdade. Participantes: Comunidade educativa.
		A10. Boas prácticas no "Plan de igualdade nas empresas".	Responsables: Equipo directivo. Departamento de Orientación. Comisión de Igualdade. Coordinación: Comisión de Igualdade. Departamento de FOL. Participantes: Comunidade educativa.
Coordinación cos axentes sociais como apoio e complemento	Visibilizar a diversidade social	A11. Solicitud de obradoiros de sensibilización cos axentes sociais (Vagalume, Colectivo LGTBI...)	Responsables: Departamentos. Coordinación: Comisión de Igualdade. Participantes: Profesorado e alumnado. Departamento de Servizos á Comunidade
Educación na diversidade para unhas relacións afectivas e sexuais saudables e respectuosas	Acadar unha convivencia harmónica que integre a diversidade de xénero, sexual e afectiva.	A12. Cine Foro VO.	Responsables: Departamento de Idiomas. Coordinación: Comisión de Igualdade Participantes: Alumnado. Departamento de Linguas.
		A13. Maletas Viaxeiras. A14. Clubs de lectura.	Responsables: Coordinación de Biblioteca e Dinamización. Coordinación: Comisión de Igualdade. Participantes: Departamentos e alumnado.

ORZAMENTO / RECURSOS Previstos na data de entrega e asignados por actividade	MEDICIÓN / INDICADOR	CRONOGRAMA DE ACTUACIÓN
Orzamento: € Vinilos. Impresións. Paneis. Cartelaría. Merchandising. Aperitivo de relatores/as	Consecución de obxectivos. Grao de realización de actuacións previstas. Grao de satisfacción.	2º - 3º trimestres
Orzamento: € Convidados. Aperitivo. Merchandising.	Consecución de obxectivos. Grao de realización de actuacións previstas. Grao de satisfacción.	Maio-xuño
Orzamento: € Por establecer cos axentes.	Consecución de obxectivos. Grao de realización de actuacións previstas. Grao de satisfacción.	Curso académico
Orzamento: € Películas. Licenzas.	Consecución de obxectivos. Grao de realización de actuacións previstas. Grao de satisfacción.	Planificación de actividades de visión de películas en linguas estranxeiras (VO)
Orzamento: € Listaxe de bibliografía e de recursos por parte da biblioteca: Maletas violetas Expositores. Vitrinas con chave.	Consecución de obxectivos. Grao de realización de actuacións previstas. Grao de satisfacción.	Curso académico

ACTUACIÓN	OBXECTIVOS	ACTIVIDADES	RESPONSABLE Coordinación e participantes
		A15. Pasos violeta. Pasos cova da vella.	Responsables: Equipo directivo. Coordinación: Comisión de Igualdade. Participantes: Alumnado e profesorado. Alumnado do CEIP Lamas de Abade.
	Establecer espazos de socialización e convivencia.	A16. "Unha habitación propia."	Responsables: Equipo directivo. Coordinación: Comisión de Igualdade. Participantes: Departamentos.
		A17. Andaina	Responsables: Equipo directivo. Comisión de Igualdade. Coordinación: Comisión de Igualdade. Participantes: Membros da comunidade educativa. Alumnado do CEIP.
Identificación de relacións de uso abusivo de poder e violencia sistémica no exercicio das relacións persoais	Visibilizar os mecanismos que sustentan a violencia de xénero e favorecer as relacións positivas e pacíficas para todos os membros da comunidade	A18. Concurso "Haikus do Benquerer". O Amor Romántico.	Responsables: Coordinación: Participantes: Departamento de Hostalaría e Restauración. Departamento de Artes Gráficas. Departamento de Servizos á Comunidade. Biblioteca. Dinamización Lingüística.
Abordaxe da detección da violencia de xénero e outras formas de abuso, discriminación e violencias asociadas	Elaborar programas coeducativos enfocados ao traballo de aula das relacións persoais, afectivas e sexuais para identificar condutas prexudiciais e contrarias á convivencia.	A 19. "Campaña de sensibilización". Obradoiros en clave de xénero. Clara Gayo. 4 obradoiros: 2 no segundo trimestre coincidindo co día da muller e 2 no terceiro coincidindo co día das Letras Galegas.	Responsables: Coordinación: Participantes: Departamento de Orientación. Departamento de Servizos á Comunidade. Comisión de Igualdade.
		A20. "Homes de ollos grandes"	Responsables: Coordinación: Participantes: Comisión de Igualdade. Departamentos. Equipo directivo.

ORZAMENTO / RECURSOS

Previstos na data de entrega e asignados por actividade

**MEDICIÓN /
INDICADOR****CRONOGRAMA DE
ACTUACIÓN****Orzamento: €**

Pintura.
Camisetas infantís.
Kit infantil para colorear.

**Consecución de
obxectivos.****Grao de realización de
actuacións previstas.****Grao de satisfacción.**

2º - 3º trimestres

Orzamento: €

Vinilos nos aseos e "vestiarios propios".
Orzamento en función do custo e cantidade de consignas.
Espazos habilitados, caixas de correo. Bancos. Unha cadeira ou sillón. Vinilos con texto.
Papeleiras. Pinturas. Expositores para puntos violetas.

**Consecución de
obxectivos.****Grao de realización de
actuacións previstas.****Grao de satisfacción.**Puntos violetas
rematados novembro
- decembro**Orzamento: €**

Merchandising.
Chaleco.
Mochila.
Camiseta infantil.

**Consecución de
obxectivos.****Grao de realización de
actuacións previstas.****Grao de satisfacción.**

Maio

Orzamento: €

Cartelaría.
Publicacións.
Premios.
Tinta e papel.

**Consecución de
obxectivos.****Grao de realización de
actuacións previstas.****Grao de satisfacción.**

Xaneiro - febreiro

Orzamento: €

Obradoiros
Vinilos para:

- Aseos.
- Cabinas.
- Vestiarios.

**Consecución de
obxectivos.****Grao de realización de
actuacións previstas.****Grao de satisfacción.**Previo ao 8 marzo e
maio**Orzamento: €**

Realización e edición de vídeo

**Consecución de
obxectivos.****Grao de realización de
actuacións previstas.****Grao de satisfacción.**Novembro -
decembro

6 Actividades para desenvolver por departamento e temporalización

1. **Informar.** Desde a Subdirección Xeral de FP indícase que temos que pór en práctica o Plan de igualdade. Crearase unha Comisión de Igualdade e presentarse por escrito unha proposta de actuacións no centro.
2. **Identificar.** Faise precisa a colaboración de polo menos unha persoa por departamento que canalice as decisións e as propostas.
3. **Actividades para levar a cabo:**
 1. Por todos os membros do departamento:
 - i. A progresiva revisión e inclusión dunha linguaxe non sexista nos documentos oficiais e nos materiais utilizados na aula (programacións, actas, informes...; utilización de xenéricos como “alumnado” ou formas masculina e feminina; exemplos de mulleres desenvolvendo actividades non asignadas usualmente...).



- ii. Desagregar por sexo os datos obtidos (número de homes e de mulleres).
 - iii. Facilitar o desenvolvemento de actuacións coa participación activa nas actividades deseñadas.
 - iv. Incluír referentes non estereotipados na programación (mulleres profesionais do sector). Propor unha profesional do sector e o campo en que é especialista. Remisión da listaxe á xefa ou ao xefe de departamento.
2. Polas persoas designadas (durante todo o curso, un trimestre, unha semana... non necesariamente teñen que estar todo o ano).
- i. Participación nas actividades para levar a cabo:

Novembro-dецembro

- > Difundir e traballar aspectos relacionados coa violencia exercida contra as mulleres na aula . 25 de novembro (elaboración dun vídeo con varios rapaces colocándose en contra da violencia de xénero). As tomas serán individuais, de non máis de 30 segundos, xa que se unirán e se porán no vestíbulo a semana previa.
- > Asistencia á actividade deseñada polo grupo de igualdade (grupo de alumnado).
- > Participación na presentación do Plan de igualdade.

Xaneiro-febreiro

- > Entrevista “Con versada”. Selección dun tema para tratar e elección dun/dunha profesional para desenvolver a entrevista. Traballo previo co alumnado.
- > Participación na difusión do concurso Haikus do Benquerer.
- > Humanización de espazos. Participación no deseño e na posta en marcha dos espazos violetas e nomeamento de aulas.

Marzo-abril

- > Participación na organización. Proposta de foros, congreso, seminario...

Maio-xuño

- > Xornada de referentes profesionais (boas prácticas nos plans de igualdade das empresas).

Departamento de FOL

Proposta de foro “Boas prácticas de igualdade na empresa”. Un dos temas para tratar podería ser unha xornada de medidas que se levan a cabo nas empresas para implantar a perspectiva de igualdade. O Plan de igualdade na empresa poderíase planificar polo departamento establecendo empresas (existen listaxes de empresas comprometidas en internet) que nos falen das medidas levadas a cabo.

Departamento de Dinamización Lingüística

Panel de mulleres relevantes das letras galegas. Proposta e deseño, delimitando espazo e contidos.

Facer propostas de mulleres relevantes en distintos ámbitos culturais para ter sempre unha muller en cada actividade ou actuación do centro (25N; cea, rompendo cos estereotipos, entrega de premios do concurso, foros, seminario, presentación do Plan de igualdade...).

Festa das Letras, Mulleres e Entroido... A muller como transmisora de coplas, regueifas, arrollos, contos, receitas... (calquera proposta de contidos transversais).

Oficios invisibles (redeiras, artesás, elaboración de traxes tradicionais, zocas...).

Coordinación de biblioteca

Maleta viaxeira para os departamentos (manuais e materiais didácticos para a inclusión da perspectiva de xénero e proposta de actividades).

Proposta e selección de espazo violeta, recuncho violeta para a promoción dos clubs de lectura, contacontos en clave de xénero...

Clasificación dos materiais didácticos elaborados (proxecto: Con versadas).

Proposta de clubs de lectura.

Departamento de Idiomas

Selección de películas en VO para a súa visión, para o tratamento de temas de igualdade. Planificación da actividade. Unha por trimestre. Establecer breve “guía didáctica” para o debate (proposta de temas: 1º violencia contra a muller; 2º amor romántico e cousificación da muller; 3º diversidade afectivo-sexual).

7 Propostas de visibilización e difusión

Todas as actuacións previstas neste Plan de igualdade do CIFP Compostela están encamiñadas á súa visibilización e á súa difusión, non só entre a comunidade educativa do noso centro senón cara ao exterior (axentes externos, colaboracións, outros centros, visitas...), integrando o principio de igualdade na cultura e os obxectivos e os valores do CIFP, intentando implicar a toda a comunidade, capacitando os departamentos para incorporaren a igualdade no seu labor e, en definitiva, sensibilizando en materia de igualdade.

Se nos referimos a medidas concretas:

- > Fomento do uso de linguaxe e imaxes non sexistas no centro.
- > Humanización de espazos.
- > Presenza, información e formación por departamentos.
- > Elaboración de manuais e publicacións.
- > Presenza física no CIFP en diversos puntos: baños, armarios, pasos, puntos de igualdade...
- > Actividades que abranguen máis colectivos que o CIFP (andaina, semana, cea, curtas, charlas, cooperación...).



- > Procura de presenza dos medios en distintas actividades.
- > Presenza na web do centro.
- > Distribución de material entre os departamentos de orientación da contorna.
- > Distribución de material entre visitas doutros centros, de entidades ou de persoas.
- > Difusión noutros centros (visitas e material para os departamentos de orientación).
- > Logotipo de igualdade.

7.1 Impacto no CIFP

O noso Plan de igualdade configúrase como unha estratexia de visualización permanente e continua dentro das dinámicas do centro. Dáselles prioridade a espazos propios de igualdade, presenza nas actividades cotiás do centro, nas actividades lectivas e de departamentos e na vida comunitaria. Prevese a coordinación e a cooperación con axentes sociais da comunidade e con centros educativos da contorna, facilitando a convivencia e espazos de reflexión, así como a presenza nos medios dixitais.

En definitiva, procúrase normalizar a igualdade na formación profesional, nomeando, visibilizando e recoñecendo a contribución das mulleres na profesionalización do país.

8 Medidas de seguimiento

O seguimento do plan constitúe un proceso que se desenvolverá para obter un coñecemento preciso sobre as intervencións realizadas en materia de igualdade; será un sistema de observación continuada, mediante a recollida sistemática de información.

Este seguimento require unha revisión de obxectivos para a realización da memoria final; revisión de actuacións e as súas actividades para a planificación de futuras accións e liñas de mellora.

Inténtase ao longo do plan de igualdade recoller datos obxectivos referidos a:

- > Obxectivos acadados, en proceso e aprazados.
- > Matriz do deseño do proxecto (DAFO).
- > Adecuación do cronograma.
- > Revisión de recursos.



9 Avaliación

Realizárase a través de actas, reunións, número de participantes, programación, fotos, recortes de prensa, presenza en web, presenza en medios...

Así, en cada unha das actividades para desenvolver reflectirase unha avaliación interna (consecución de obxectivos e grao de realización de actuacións previstas) e unha avaliación externa (grao de satisfacción, xeralmente a través dunha enquisa de satisfacción).

Ademais, existe unha caixa de suxestións presente nos “puntos lilas” do centro.

Revisión e mellora do plan e conclusións finais

Realizárase no documento “Memoria do Plan de igualdade”.



Anexos

Referencias legislativas

- Decreto 105/2014, do 4 de setembro, polo que se establece o currículo da educación primaria na Comunidade Autónoma de Galicia.
- Decreto 114/2010, do 1 de xullo, polo que se establece a ordenación xeral da formación profesional do sistema educativo de Galicia.
- Decreto 77/2011 do 7 de abril polo que se establece o regulamento orgánico dos centros integrados de formación profesional competencia da Consellería de Educación e Ordenación Universitaria.
- Decreto 8/2015, do 8 de xaneiro, polo que se desenvolve a Lei 4/2011, do 30 de xuño, de convivencia e participación da comunidade educativa en materia de convivencia escolar.
- Decreto 80/2018, do 21 de xuño, polo que se establece o currículo do ciclo formativo de grao superior correspondente ao título superior de Promoción de Igualdade de Xénero e Corrección de erros.
- Decreto 86/2015, do 25 de xuño, polo que se establece o currículo da educación secundaria obrigatoria e do bacharelato na Comunidade Autónoma de Galicia.
- Decreto legislativo 2/2015, do 12 de febreiro, polo que se aproba o texto refundido das disposicións legais da Comunidade Autónoma de Galicia en materia de igualdade.
- Decreto 114/2010, do 1 de xullo, polo que se establece a ordenación xeral da formación profesional do sistema educativo de Galicia.
- Lei 2/2014, do 14 de abril, pola igualdade de trato e a non discriminación de lesbianas, gays, transsexuais, bisexuais e intersexuais en Galicia.
- Lei 3/2007, do 22 de marzo, para a igualdade efectiva de Mulleres e Homes.
- Lei galega 11/2007, do 27 de xullo, para a prevención e o tratamento integral da violencia.
- Lei Orgánica 1/2004 de 28 de decembro, de Medidas de protección integral contra a violencia de xénero.
- Lei orgánica 2/2006, do 3 de maio, de Educación (última modificación 6 de decembro de 2018).
- Lei Orgánica 8/2013, do 9 de decembro (última modificación 23 de marzo de 2018), para a mellora da calidade educativa.
- Real Decreto 1147/2011, de 29 de xullo, polo que se establece a ordenación xeral da formación profesional do sistema educativo.

Fichas de actuacións

CURSO: 2019-2020

NOME DA ACTUACIÓN	PERSONAS DESTINATARIAS	PERSONAS RESPONSABLES	NÚMERO DE ACTUACIÓN
A.1. Elaboración de manuais para a introdución da perspectiva de xénero nos documentos de centro.	<p>Profesorado.</p> <p>Alumnado.</p> <p>Comunidade educativa.</p> <p>Contorna comunitaria.</p>	<p>Departamento de Orientación.</p> <p>Comisión de Igualdade.</p> <p>Equipo directivo.</p>	2
Obxectivos	<p>Xerais:</p> <p>Inclusión da perspectiva de xénero nas dinámicas educativas de centro.</p> <p>Alcance dunha presenza permanente e continuada no centro e na contorna comunitaria, promotora de valores de convivencia en igualdade.</p> <hr/> <p>Específicos:</p> <p>Elaboración de publicacións divulgativas.</p> <p>Revisión de documentos de centro.</p>		
Posta en práctica	<p>1ª fase: setembro-décembro</p> <p>2º fase: xaneiro-marzo</p> <p>3º fase: abril-xuño.</p>		
Visibilización e difusión	<p>Difusión de dípticos e cadernos.</p> <p>Inclusión na paxina web e nos documentos de centro.</p> <p>Maquetación, impresión, presentación e divulgación nos departamentos e na xornada.</p> <p>Equal Compostela.</p>		
Avaliación	<p>Consecución de obxectivos.</p> <p>Grao de realización de actuacións previstas.</p> <p>Grao de satisfacción.</p>		
Observacións	<p>A acción require un amplo traballo previo de consulta de bibliografía, elaboración de materiais, deseño e maquetación en diferentes formatos (dípticos, esquemas...).</p>		

NOME DA ACTUACIÓN	PERSOAS DESTINATARIAS	PERSOAS RESPONSABLES	NÚMERO DE ACTUACIÓNS
A2. Feira da igualdade. "Iqual Compostela".	Comunidade educativa. Profesorado e axentes colaboradores coa comunidade educativa (empresas e institucións colaboradoras nas prácticas)	Comisión de Igualdade. Equipo directivo.	1
Obxectivos	<p>Xerais:</p> <p>Inclusión da perspectiva de xénero nas dinámicas educativas de centro. Alcance dunha presenza permanente e continuada no centro e na contorna comunitaria, promotora de valores de convivencia en igualdade.</p> <hr/> <p>Específicos:</p> <p>Realizar acción informativas para sensibilizar á comunidade.</p>		
Posta en práctica	Novembro-décembro.		
Visibilización e difusión	<p>A propia actuación enmárcase nunha acción de visualización e difusión. Notas de prensa e acto presentación. Pavillóns informativos durante unha semana. Difusión da información a través do alumnado e profesorado implicado.</p>		
Avaliación	<p>Consecución de obxectivos. Grao de realización de actuacións previstas. Grao de satisfacción.</p>		
Observacións	O acto require un traballo previo de preparación: presentación do plan por parte da comisión, elaboración de materiais e impresión, organización e xestión do servizo de información. Divulgación.		

NOME DA ACTUACIÓN	PERSONAS DESTINATARIAS	PERSONAS RESPONSABLES	NÚMERO DE ACTUACIÓNS
A3. Creación e posta en marcha dun espazo virtual na paxina web do centro.	Comunidade educativa. Entorno social comunitario.	Comisión de Igualdade. Equipo directivo. Coordinación TIC.	2
Obxectivos	<p>Xerais:</p> <p>Inclusión da perspectiva de xénero nas dinámicas educativas de centro.</p> <p>Alcance dunha presenza permanente e continuada no centro e na contorna comunitaria, promotora de valores de convivencia en igualdade.</p> <hr/> <p>Específicos:</p> <p>Realizar accións informativas dirixidas á comunidade en xeral.</p> <p>Crear un espazo web para facilitar o traballo en rede e o acceso aos recursos, así como a difusión de boas practicas educativas.</p>		
Posta en práctica	<p>1ª fase. Creación. Novembro-xaneiro.</p> <p>2º fase. Dinamización. Todo o curso.</p>		
Visibilización e difusión	<p>A propia actuación enmárcase nunha acción de visualización e difusión.</p> <p>Difusión da información a través do alumnado e do profesorado implicado.</p>		
Avaliación	<p>Consecución de obxectivos.</p> <p>Grao de realización de actuacións previstas.</p> <p>Grao de satisfacción.</p>		
Observacións	<p>A actuación require un traballo previo de estruturación de contidos. Creación e revisión de contidos. Xestión de permisos. Así mesmo será necesario articular a organización dos apartados creados e a súa actualización periódica.</p>		

NOME DA ACTUACIÓN	PERSOAS DESTINATARIAS	PERSOAS RESPONSABLES	NÚMERO DE ACTUACIÓNS
A4. Solicitude do novo ciclo superior de Promoción da Igualdade. Familia profesional Servicios Socioculturais e á Comunidade.	Comunidade educativa. Entorno social comunitario.	Comisión de Igualdade. Equipo directivo. Departamento de Servizos á Comunidade.	1
Obxectivos	<p>Xerais:</p> <p>Inclusión da perspectiva de xénero nas dinámicas educativas de centro. Alcance dunha presenza permanente e continuada no centro e na contorna comunitaria, promotora de valores de convivencia en igualdade.</p> <hr/> <p>Específicos:</p> <p>Promover a formación de axentes promotores da igualdade dentro da oferta pública. Favorecer a igualdade real dentro da comunidade coa creación e permanencia de novos perfís profesionais.</p>		
Posta en práctica	Xuño.		
Visibilización e difusión	<p>A consulta e prospección nas futuras empresas de prácticas. A información no claustro e no Consello Social do centro.</p>		
Avaliación	<p>Consecución de obxectivos. Grao de realización de actuacións previstas. Grao de satisfacción.</p>		
Observacións	O estudo dos contidos do currículo e empresas colaboradoras previas; así como a idoneidade xeográfica e oferta horaria corresponde ao departamento de Servizos á Comunidade.		

NOME DA ACTUACIÓN	PERSOAS DESTINATARIAS	PERSOAS RESPONSABLES	NÚMERO DE ACTUACIÓNS
A5. Learning Compostela.	Profesorado.	Comisión de Igualdade. Equipo directivo. Coordinación da Formación. Coordinación TIC	4
Obxectivos	<p>Xerais: Inclusión da perspectiva de xénero nas dinámicas educativas de centro. Alcance dunha presenza permanente e continuada no centro e na contorna comunitaria, promotora de valores de convivencia en igualdade.</p> <hr/> <p>Específicos: Preparar e elaborar os materiais de difusión das actividades desenvolvidas en xornadas e charlas internas ou externas. Difundir permanente durante o curso actividades de formación en igualdade aos departamentos. Elaborar e difundir manuais para incorporar a perspectiva de xénero na aula. Detectar necesidades formativas no conxunto do profesorado e presentar propostas formativas.</p>		
Posta en práctica	<p>1ª fase: setembro-décembro 2º fase: xaneiro-marzo 3º fase: abril-xuño.</p>		
Visibilización e difusión	<p>Envío de correos informativos ao profesorado. Incorporación de manuais na intranet do centro. Documentos do profesorado.</p>		
Avaliación	<p>Consecución de obxectivos. Grao de realización de actuacións previstas. Grao de satisfacción.</p>		
Observacións	<p>Esta acción concrétese na revisión continuada das necesidades formativas do profesorado, ofrecendo formación interna ao profesorado ou a posibilidade de inscribirse en formación externa durante o curso.</p> <p>Así mesmo, o equipo elaborará materiais par utilizar na formación interna do profesorado relativa á esixencia da normativa de incluír a perspectiva de xénero, e guías didácticas coa finalidade de que o profesorado na súa actividade docente normalice a esixencia de traballar coa igualdade.</p> <p>A acción require unha gran coordinación co CAFI para coñecer a oferta de cursos.</p>		

NOME DA ACTUACIÓN	PERSOAS DESTINATARIAS	PERSOAS RESPONSABLES	NÚMERO DE ACTUACIÓNS
A6. Proxecto "Con Versadas"	<p>Profesorado.</p> <p>Alumnado</p> <p>Comunidade educativa.</p> <p>Entorno comunitario.</p>	<p>Comisión de Igualdade.</p> <p>Equipo directivo.</p> <p>Departamentos.</p>	4
Obxectivos	<p>Xerais:</p> <p>Promoción dun proxecto vital libre de estereotipos.</p> <p>Alcance dunha presenza permanente e continuada de referentes profesionais femininos no centro e na contorna comunitaria.</p> <hr/> <p>Específicos:</p> <p>Proporcionar modelos profesionais vitais e diversos que rompan os roles de xénero e favorezan unha perspectiva aberta, plural e positiva.</p>		
Posta en práctica	<p>1ª fase: setembro-décembro.</p> <p>2º fase: xaneiro-marzo.</p> <p>3º fase: abril-xuño.</p>		
Visibilización e difusión	<p>Difusión de gravacións e catalogación do material didáctico elaborado na biblioteca.</p>		
Avaliación	<p>Consecución de obxectivos.</p> <p>Grao de realización de actuacións previstas.</p> <p>Grao de satisfacción.</p>		
Observacións	<p>A acción require un traballo previo do profesorado co alumnado para adaptar a entrevista gravada aos contidos do currículo dos módulos escollidos.</p>		

NOME DA ACTUACIÓN	PERSONAS DESTINATARIAS	PERSONAS RESPONSABLES	NÚMERO DE ACTUACIÓN
A7. Proxecto "Rompendo cos estereotipos".	Profesorado. Alumnado Comunidade educativa. Entorno comunitario.	Departamento de Orientación. Comisión de Igualdade. Equipo directivo. Coordinación TIC.	4
Obxectivos	<p>Xerais:</p> <p>Promoción dun proxecto vital libre de estereotipos.</p> <p>Alcance dunha presenza permanente e continuada de referentes profesionais femininos no centro e na contorna comunitaria.</p> <hr/> <p>Específicos:</p> <p>Promover a matriculación de mulleres en ciclos masculinizados e de homes en ciclos feminizados.</p> <p>Dar a coñecer a oferta formativa do centro.</p>		
Posta en práctica	<p>1ª fase: setembro-décembro: deseño</p> <p>2º fase: xaneiro-marzo: gravacións.</p> <p>3º fase: abril-xuño: difusión.</p>		
Visibilización e difusión	<p>Envío aos departamentos de orientación dos centros educativos da comarca.</p> <p>Inclusión na paxina web.</p>		
Avaliación	<p>Consecución de obxectivos.</p> <p>Grao de realización de actuacións previstas.</p> <p>Grao de satisfacción.</p>		
Observacións	<p>A acción require dun traballo previo co alumnado e concreción do guión e slogan.</p>		

NOME DA ACTUACIÓN	PERSOAS DESTINATARIAS	PERSOAS RESPONSABLES	NÚMERO DE ACTUACIÓNS
A8. Proxecto "Humanización de espazos".	<p>Profesorado.</p> <p>Alumnado.</p> <p>Comunidade educativa.</p> <p>Entorno comunitario.</p>	<p>Comisión de Igualdade.</p> <p>Equipo directivo.</p> <p>Departamentos.</p>	4
Obxectivos	<p>Xerais:</p> <p>Promoción dun proxecto vital libre de estereotipos.</p> <p>Alcance dunha presenza permanente e continuada de referentes profesionais femininos no centro e na contorna comunitaria.</p> <hr/> <p>Específicos:</p> <p>Identificar e visibilizar profesionais femininas dos sectores profesionais relacionados coa oferta formativa das diferentes familias.</p>		
Posta en práctica	<p>1ª fase: setembro-décembro: seleccionar mulleres representativas da profesión.</p> <p>2ª fase: xaneiro-marzo: inaugurar as aulas.</p>		
Visibilización e difusión	<p>A propia actividade é unha actividade de visibilización e difusión entre a comunidade educativa.</p> <p>Un acto de inauguración dará difusión á actividade.</p>		
Avaliación	<p>Consecución de obxectivos.</p> <p>Grao de realización de actuacións previstas.</p> <p>Grao de satisfacción.</p>		
Observacións	<p>A actividade require un amplo consenso por parte dos departamentos.</p>		

NOME DA ACTUACIÓN	PERSONAS DESTINATARIAS	PERSONAS RESPONSABLES	NÚMERO DE ACTUACIÓNS
A9 Xornada profesionais. Mulleres con estrela Mulleres ilustradoras Mulleres invisibles Mulleres na literatura Mulleres...	Profesorado. Alumnado Comunidade educativa. Entorno comunitario.	Comisión de Igualdade. Equipo directivo. Departamentos.	4
Obxectivos	<p>Xerais:</p> <p>Promoción dun proxecto vital libre de estereotipos.</p> <p>Alcance dunha presenza permanente e continuada de referentes profesionais femininos no centro e na contorna comunitaria.</p> <hr/> <p>Específicos:</p> <p>Identificar e convidar a profesionais femininos para desenvolver actividades complementarias á formación nos diferentes ciclos.</p>		
Posta en práctica	Ao longo do curso.		
Visibilización e difusión	<p>Charlas, mesas redondas.</p> <p>Difusión na rede.</p> <p>Notas de prensa.</p>		
Avaliación	<p>Consecución de obxectivos.</p> <p>Grao de realización de actuacións previstas.</p> <p>Grao de satisfacción.</p>		
Observacións	<p>A actividade consiste fundamentalmente en ofrecer referentes femininos das profesións e incorporalos nos contidos dos módulos. Estas actividades desenvolveranse ao longo do curso intentando convidar profesionais femininas para dar resposta a contidos curriculares. En función de como sexa o formato proposto polos departamentos, a difusión do evento farase dun xeito ou outro. "Mulleres con estrela" "Mulleres ilustradoras" "Mulleres empresarias"...</p>		

NOME DA ACTUACIÓN	PERSOAS DESTINATARIAS	PERSOAS RESPONSABLES	NÚMERO DE ACTUACIÓNS
A10 Boas prácticas no “Plan de Igualdade nas empresas”	Comunidade educativa Alumnado	Equipo Directivo Comisión de Igualdade. Departamento de FOL	1
Obxectivos	<p>Xerais:</p> <p>Promoción dun proxecto vital libre de estereotipos.</p> <p>Alcance dunha presenza permanente e continuada de referentes profesionais femininos no centro e na contorna comunitaria.</p> <hr/> <p>Específicos:</p> <p>Identificar e convidar a empresas que desenvolven a lexislación en materia de xénero para desenvolver actividades complementarias á formación nos diferentes ciclos.</p> <p>Incluír referentes lexislativas (plan de igualdade na empresa) nos currículos dos ciclos ofrecidos nas diferentes familias profesionais.</p>		
Posta en práctica	Ao longo do curso		
Visibilización e difusión	<p>Charla e mesas redondas.</p> <p>Difusión na rede.</p> <p>Notas de prensa.</p>		
Avaliación	<p>Consecución de obxectivos.</p> <p>Grao de realización de actuacións previstas.</p> <p>Grao de satisfacción.</p>		
Observacións	A actividade require un estudo previo dos sectores profesionais onde se puxeran en práctica medidas conducentes á conciliación laboral e a corresponsabilidade, así como as medidas incluídas no Plan de igualdade de empresa. O número e a data de actuación dependerán da dispoñibilidade das persoas responsables en cada departamento de recursos humanos das empresas colaboradoras.		

NOME DA ACTUACIÓN	PERSONAS DESTINATARIAS	PERSONAS RESPONSABLES	NÚMERO DE ACTUACIÓNS
A11. Solicitude de obradoiros de sensibilización cos diferentes axentes sociais. (Vagalume, colectivos LGTBI...)	<p>Profesorado.</p> <p>Alumnado.</p> <p>Comunidade educativa.</p> <p>Contorna comunitaria (Concello, Vagalume, colectivos LGTBI...).</p>	<p>Departamento de Orientación.</p> <p>Comisión de Igualdade.</p> <p>Equipo directivo.</p> <p>Departamento de Servizos á Comunidade.</p>	Por concretar.
Obxectivos	<p>Xerais:</p> <p>Educación na diversidade para unhas relacións afectivas e sexuais saudables e respectuosas</p> <p>Alcance dunha presenza permanente e continuada no centro e na contorna comunitaria, promotora de valores de convivencia en igualdade.</p> <hr/> <p>Específicos:</p> <p>Coñecer os diferentes recursos sociais implicados na igualdade existentes na comarca.</p> <p>Optimizar os recursos dirixidos a traballar a perspectiva de xénero.</p> <p>Visibilizar a diversidade social.</p> <p>Solicitar talleres ou charlas de sensibilización aos diferentes axentes sociais.</p>		
Posta en práctica	Durante todo o curso.		
Visibilización e difusión	<p>Incorporación das actividades como ACF nos departamentos.</p> <p>Difusión na rede.</p>		
Avaliación	<p>Consecución de obxectivos.</p> <p>Grao de realización de actuacións previstas.</p> <p>Grao de satisfacción.</p>		
Observacións	<p>A actuación require unha boa comunicación coas institucións públicas que ofrecen formación e charlas nos centros educativos durante todo o curso e fundamentalmente no pechamento e no inicio do curso escolar para incorporar as actuacións na planificación dos departamentos como ACF. Elaborar correos e lista de contactos.</p>		

NOME DA ACTUACIÓN	PERSONAS DESTINATARIAS	PERSONAS RESPONSABLES	NÚMERO DE ACTUACIÓN
A12. "Cine Foro. VO"	Profesorado. Alumnado.	Comisión de Igualdade. Equipo directivo. Departamento de idiomas.	3
Obxectivos	<p>Xerais:</p> <p>Educación na diversidade para unhas relacións afectivas e sexuais saudables e respectuosas</p> <p>Alcance dunha presenza permanente e continuada no centro e na contorna comunitaria, promotora de valores de convivencia en igualdade.</p> <hr/> <p>Específicos:</p> <p>Promover unha convivencia harmónica que integre a diversidade de xénero, sexual e afectiva.</p> <p>Coñecer as realidades sociais para o desenvolvemento dunha actitude respectuosa cara aos modelos non convencionais de entender as relacións afectivas e sexuais.</p>		
Posta en práctica	<p>1ª fase: setembro-décembro: 1ª proxección.</p> <p>2ª fase: xaneiro-marzo: 2ª proxección.</p> <p>3ª fase: abril-xuño: 3ª proxección.</p>		
Visibilización e difusión	<p>Comunicación aos departamentos e selección do alumnado asistente.</p> <p>Difusión na páxina web.</p>		
Avaliación	<p>Consecución de obxectivos.</p> <p>Grao de realización de actuacións previstas.</p> <p>Grao de satisfacción.</p>		
Observacións	<p>Elaborarase unha breve guía didáctica para cada película coa intención de que poida utilizarse nas aulas por calquera persoa interesada. Catalogarse o material na biblioteca.</p>		

NOME DA ACTUACIÓN	PERSOAS DESTINATARIAS	PERSOAS RESPONSABLES	NÚMERO DE ACTUACIÓNS
A13. Maletas Vixeiras A14 "Clube de lectura"	Profesorado. Alumnado. Comunidade educativa.	Comisión de Igualdade. Equipo directivo. Coordinación de Biblioteca.	2
Obxectivos	<p>Xerais:</p> <p>Educación na diversidade para unhas relacións afectivas e sexuais saudables e respectuosas</p> <p>Alcance dunha presenza permanente e continuada no centro e na contorna comunitaria, promotora de valores de convivencia en igualdade.</p> <hr/> <p>Específicos:</p> <p>Incorporar a perspectiva de xénero e a reflexión a través do fomento da lectura.</p> <p>Fomentar dinámicas de reflexión grupal na comunidade educativa.</p>		
Posta en práctica	<p>1ª fase: setembro-décembro.</p> <p>2º fase: xaneiro- marzo.</p> <p>3º fase: abril- xuño.</p>		
Visibilización e difusión	<p>Difusión a través de correo a todos os departamentos.</p> <p>Creación dun espazo específico con títulos para traballar a perspectiva de xénero e a diversidade.</p> <p>Difusión nas redes.</p>		
Avaliación	<p>Consecución de obxectivos.</p> <p>Grao de realización de actuacións previstas.</p> <p>Grao de satisfacción.</p>		
Observacións	<p>A actividade estará aberta a calquera persoa interesada da comunidade educativa.</p>		

NOME DA ACTUACIÓN	PERSOAS DESTINATARIAS	PERSOAS RESPONSABLES	NÚMERO DE ACTUACIÓNS
A15 Pasos Violeta. Pasos cova da vella.	Comunidade educativa. Alumnado e profesorado. Alumnado do CEIP Lamas de Abade.	Equipo directivo. Comisión de Igualdade.	1
Obxectivos	<p>Xerais:</p> <p>Educación na diversidade para unhas relacións afectivas e sexuais saudables e respectuosas</p> <p>Alcance dunha presenza permanente e continuada no centro e na contorna comunitaria, promotora de valores de convivencia en igualdade.</p> <hr/> <p>Específicos:</p> <p>Promover unha convivencia harmónica que integre a diversidade de xénero, sexual e afectiva.</p> <p>Coñecer as distintas realidades sociais para o desenvolvemento dunha actitude respectuosa cara aos modelos non convencionais de entender as relacións afectivas e sexuais dentro da nosa contorna máis próxima.</p>		
Posta en práctica	2º e 3º trimestres.		
Visibilización e difusión	<p>Coordinación cun centro educativo da zona</p> <p>Difusión na rede.</p> <p>Permanencia no centro.</p>		
Avaliación	<p>Consecución de obxectivos.</p> <p>Grao de realización de actuacións previstas.</p> <p>Grao de satisfacción.</p>		
Observacións	A actuación require da coordinación co profesorado do CEIP Lamas de Abade para establecer os tempos e o grupo que participará na actividade.		

NOME DA ACTUACIÓN	PERSONAS DESTINATARIAS	PERSONAS RESPONSABLES	NÚMERO DE ACTUACIÓNS
A16: Unha habitación propia	Comunidade educativa. Profesorado e alumnado.	Equipo directivo. Comisión de Igualdade. Departamentos.	5
Obxectivos	<p>Xerais: Alcance dunha presenza permanente e continuada no centro e na contorna comunitaria, promotora de valores de convivencia en igualdade. Educación na diversidade para unhas relacións afectivas e sexuais saudables e respectuosas.</p> <hr/> <p>Específicos: Establecer e delimitar de forma permanente espazos de socialización e convivencia que promovan a visibilización e o compromiso coa igualdade e o respecto ás diferenzas. Facilitar a detección de calquera forma de acoso, agresión ou violencia que sufra algún membro da comunidade.</p>		
Posta en práctica	<p>Novembro-décembro: configuración. Todo o curso.</p>		
Visibilización e difusión	<p>A propia actuación fundaméntase na visualización e difusión do compromiso do centro de forma permanente coa promoción da igualdade. Celebración da Feira Equal Compostela, para comunicar a toda a contorna e empresas colaboradoras a nosa posición a favor da implantación de medidas específicas. Notas de prensa. Publicación na paxina web. Creación dun logo específico.</p>		
Avaliación	<p>Consecución de obxectivos. Grao de realización de actuacións previstas. Grao de satisfacción.</p>		
Observacións	<p>Esta actividade considérase fundamental dentro do Plan de igualdade, xa que promove unha presenza permanente e continuada no centro e configúrase como un recurso para calquera persoa que forme parte da nosa comunidade a través da información facilitada nos puntos e a caixa de suxestións. Así mesmo, proporciónanse novos espazos de reflexión coa continua visualización de aspectos que afectan directamente a mulleres e colectivos vulnerables por razón de sexo, que contribúen á promoción de valores conducentes á convivencia harmónica. A cobertura nos aseos e nos vestiarios parécenos fundamental, posto que é nestes espazos onde se dan máis casos de agresión e intimidación, polo que se considera unha medida disuasoria e, como tal, preventiva de condutas contrarias á convivencia.</p>		

NOME DA ACTUACIÓN	PERSOAS DESTINATARIAS	PERSOAS RESPONSABLES	NÚMERO DE ACTUACIÓNS
A17 Andaina	Comunidade educativa Alumnado e profesorado	Equipo directivo Comisión de Igualdade	1
Obxectivos	<p>Xerais:</p> <p>Alcance dunha presenza permanente e continuada no centro e na contorna comunitaria, promotora de valores de convivencia en igualdade.</p> <p>Educación na diversidade para unhas relacións afectivas e sexuais saudables e respectuosas.</p> <hr/> <p>Específicos:</p> <p>Establecer tempos e espazos de socialización e convivencia que promovan a visibilización e o compromiso do noso centro coa igualdade real entre mulleres e homes.</p>		
Posta en práctica	Maio.		
Visibilización e difusión	<p>Notas de prensa.</p> <p>Difusión na rede.</p>		
Avaliación	<p>Consecución de obxectivos.</p> <p>Grao de realización de actuacións previstas.</p> <p>Grao de satisfacción.</p>		
Observacións	A ruta escollida incluírá os parques das cidade para acadar maior visibilización na contorna da cidade. Non descartamos a coordinación con outros centros educativos ou sociais que se sumen á nosa iniciativa.		

NOME DA ACTUACIÓN	PERSONAS DESTINATARIAS	PERSONAS RESPONSABLES	NÚMERO DE ACTUACIÓNS
A18 Concurso “Haikus do Benquerer”. O amor romántico	Comunidade educativa Profesorado Alumnado	Equipo directivo Comisión de igualdade Departamentos	1
Obxectivos	<p>Xerais:</p> <p>Alcance dunha presenza permanente e continuada no centro e na contorna comunitaria, promotora de valores de convivencia en igualdade.</p> <p>Identificación de relacións de uso abusivo de poder e violencia sistémica no exercicio das relacións persoais.</p> <hr/> <p>Específicos:</p> <p>Visibilizar os mecanismos que sustentan a violencia de xénero.</p> <p>Favorecer as relacións positivas e pacíficas para todos os membros da comunidade.</p>		
Posta en práctica	Febreiro-marzo.		
Visibilización e difusión	<p>Cartelaría específica.</p> <p>Difusión na rede.</p> <p>Publicación e divulgación dos haikus participantes.</p>		
Avaliación	<p>Consecución de obxectivos.</p> <p>Grao de realización de actuacións previstas.</p> <p>Grao de satisfacción.</p>		
Observacións	<p>Nesta terceira edición do concurso literario continuarase a traballar o concepto de amor transmitido a través de medios de cancións, películas e literatura, intentando identificar formas máis respectuosas e xenerosas de entender as relacións e evitando o exercicio abusivo do poder que se configura con vínculos emocionais tóxicos, polo que cómpre unha previa intervención educativa e traballo de aula por parte do profesorado e do alumnado.</p> <p>Inclúe a promoción do concurso onde se delimitan os criterios dun amor saudable, o “benquerer”; a participación, onde se traballa a idea de amor e a publicación e divulgación dos poemas presentados. Establécense tres accións educativas diferenciadas, aínda que se cualifica como unha única actuación.</p>		

NOME DA ACTUACIÓN	PERSOAS DESTINATARIAS	PERSOAS RESPONSABLES	NÚMERO DE ACTUACIÓNS
A19 Campaña de sensibilización	Alumnado	Comisión de Igualdade Departamentos	2
Obxectivos	<p>Xerais:</p> <p>Alcance dunha presenza permanente e continuada no centro e na contorna comunitaria, promotora de valores de convivencia en igualdade.</p> <p>Identificación de relacións de uso abusivo de poder e violencia sistémica no exercicio das relacións persoais.</p> <hr/> <p>Específicos:</p> <p>Desenvolver obradoiros onde se traballen as relacións persoais, afectivas e sexuais para identificar condutas prexudiciais e contrarias á convivencia.</p> <p>Promover actitudes pro activas contra calquera forma de violencia exercida contra as mulleres ou calquera membro da comunidade.</p>		
Posta en práctica	<p>2º trimestre - marzo.</p> <p>3º trimestre - maio.</p>		
Visibilización e difusión	<p>Difusión nos departamentos.</p> <p>Difusión na rede.</p>		
Avaliación	<p>Consecución de obxectivos.</p> <p>Grao de realización de actuacións previstas.</p> <p>Grao de satisfacción.</p>		
Observacións	<p>Desenvolveranse dous obradoiros con aforo limitado en marzo, polo que se repetiran no terceiro trimestre para acadar un maior impacto. O obxectivo é identificar e xestionar emocións, así como identificar crenzas e prexuízos que poden levar a posicionamentos e condutas prexudiciais á convivencia harmónica entre homes e mulleres. Clara Gayo ten ampla experiencia na utilización das artes escénicas como forma de empoderamento e expresión de emocións.</p>		

NOME DA ACTUACIÓN	PERSONAS DESTINATARIAS	PERSONAS RESPONSABLES	NÚMERO DE ACTUACIÓNS
A20 Homes de Ollos Grandes	Comunidade educativa Profesorado Alumnado	Equipo directivo Comisión de Igualdade Departamentos	1
Obxectivos	<p>Xerais:</p> <p>Alcance dunha presenza permanente e continuada no centro e na contorna comunitaria, promotora de valores de convivencia en igualdade.</p> <p>Identificación de relacións de uso abusivo de poder e violencia sistémica no exercicio das relacións persoais.</p> <hr/> <p>Específicos:</p> <p>Promover a identificación e visualización de novas formas de entender as masculinidades conducentes ao exercicio dunha convivencia respectuosa e pacífica entre os dous sexos.</p>		
Posta en práctica	<p>1ª fase: novembro-décembro: selección do alumnado e creación do guión.</p> <p>2ª fase: xaneiro-febreiro: gravación e difusión.</p>		
Visibilización e difusión	<p>Difusión nas redes.</p> <p>Proxección no vestíbulo.</p>		
Avaliación	<p>Consecución de obxectivos.</p> <p>Grao de realización de actuacións previstas.</p> <p>Grao de satisfacción.</p>		
Observacións	<p>Trátase da realización dun vídeo onde os homes se sitúan en contra dos roles tradicionais masculinos que levan a exercer calquera tipo de agresión contra as mulleres. Difúndirase previamente a proposta nos departamentos para traballar esta cuestión na aula; seleccionárase o alumnado participante, elaborárase o guión, gravárase e difundirase.</p>		

Comisión de Igualdade do CIFP Compostela.



galicia

 Xacobeo 2021

 XUNTA DE GALICIA