

A prevención das conductas problemáticas e adictivas

Sesión 2

**Do cigarro á cachimba, pasando polo cannabis e o botellón:
Estratexias para unha prevención escolar máis eficaz**

Universidade de Vigo

Prof. Dr. Manuel Isorna Folgar

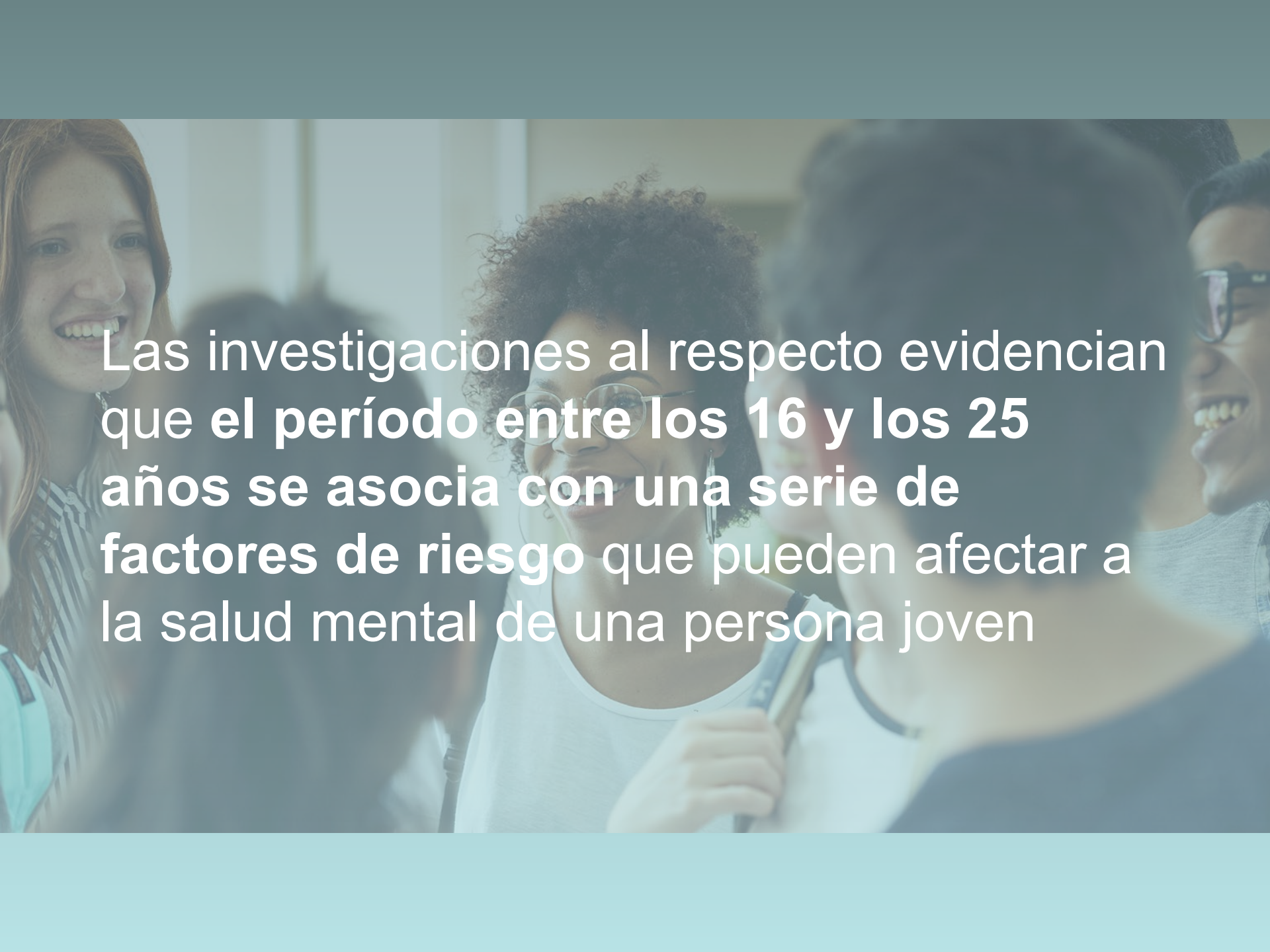


OBJETIVOS

- **Fundamentos psicobiológicos de las adicciones e saude mental**
- **Principales sustancias psicoactivas de consumo**
- **Nuevas drogas emergentes y nuevas formas de consumo.**
- **Principios básicos de la prevención**
- **Algunos programas preventivos**

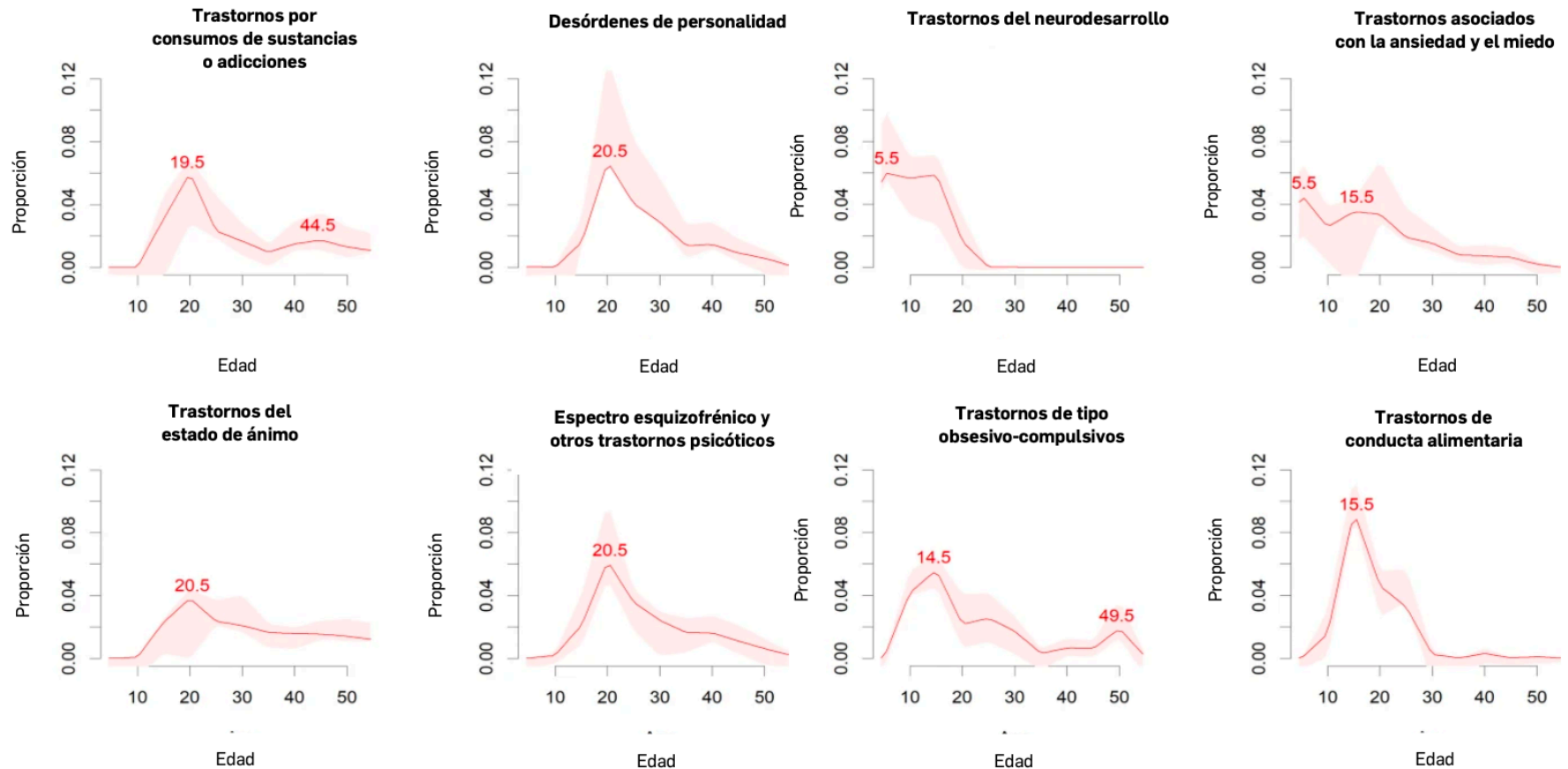
Los estudiantes **experimentan**
cada vez más problemas de
salud mental que afectan a su
rendimiento, su **bienestar** y sus
vidas en general



A group of diverse young people are shown in a candid, joyful moment. In the foreground, a young woman with curly hair and glasses is smiling, holding a microphone. To her left, a young woman with long red hair is also smiling. To the right, a young man with glasses is partially visible, smiling. The background is softly blurred, showing other people. A semi-transparent dark blue overlay covers the top and bottom of the image, with white text centered in the middle.

Las investigaciones al respecto evidencian
que el período entre los 16 y los 25
años se asocia con una serie de
factores de riesgo que pueden afectar a
la salud mental de una persona joven

Edad de inicio de diagnóstico de enfermedad mental



Solmi M, Radua J, Olivola M, et al. Mol Psychiatry. 2022;27(1):281-295.

Tras a pandemia por COVID 19, incrementouse a prevalencia de....?

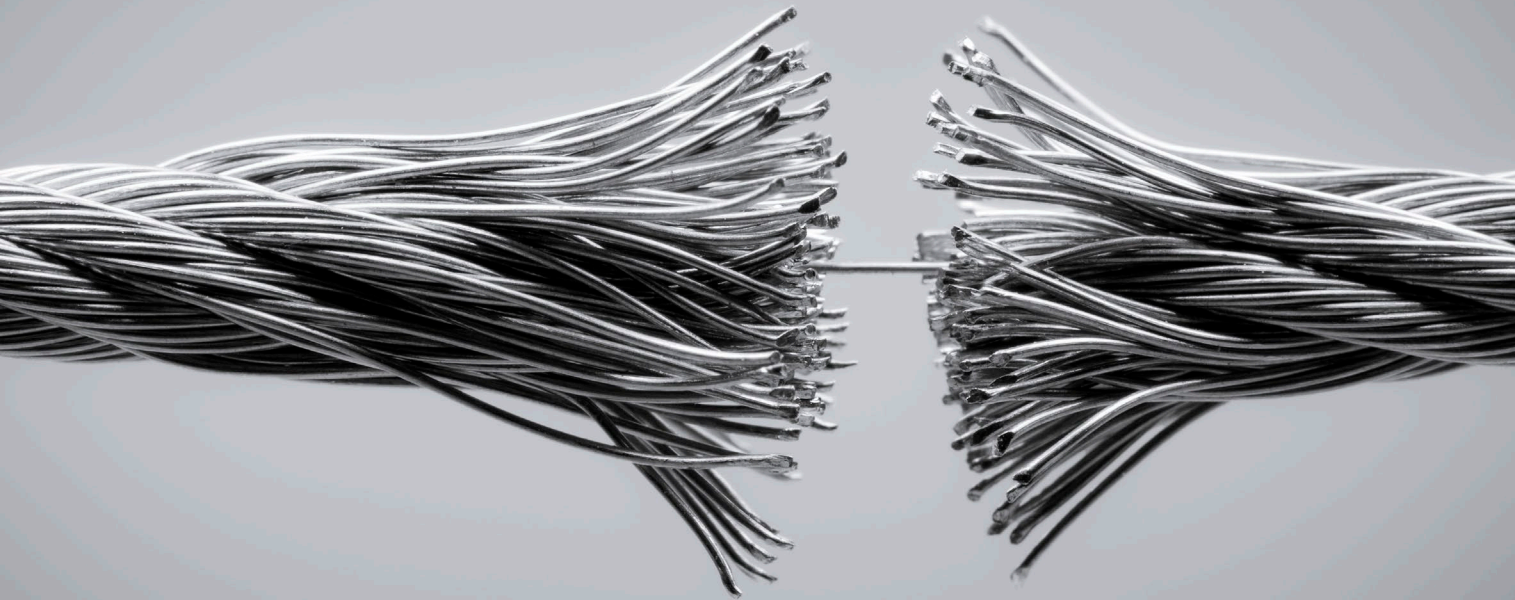
- Anorexia nerviosa
- Enfermedad de alzheimer
- Esquizofrenia
- Trastorno bipolar

- **Anorexia nerviosa**
- Enfermedad de alzheimer
- Esquizofrenia
- Trastorno bipolar

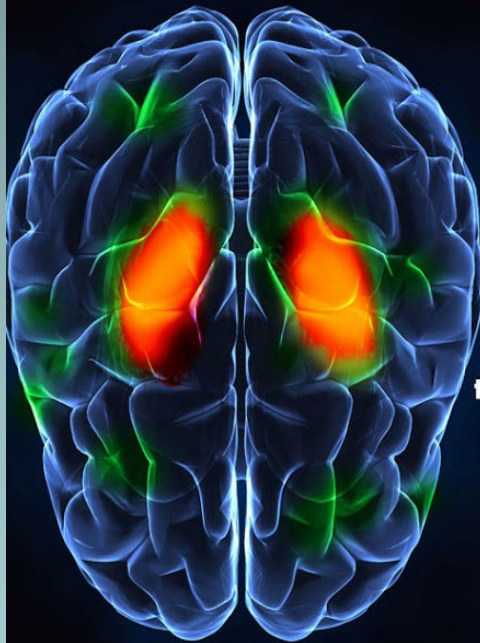
Cál das seguintes é a principal causa de morte en xóvenes en España?

1. O cancro
2. Os accidentes de tráfico
3. Os homicidios
4. O suicidio

- O câncer
- Os acidentes de trafico
- Os homicidios
- **O suicidio**



Neurociencias del consumo y dependencia de sustancias psicoactivas



En rojo se observa la dopamina, en un cerebro saludable su cantidad es la esperada, en un cerebro con adicción los transportadores de dopamina se reducen significativamente.

(**CEREBRO
SALUDABLE**)

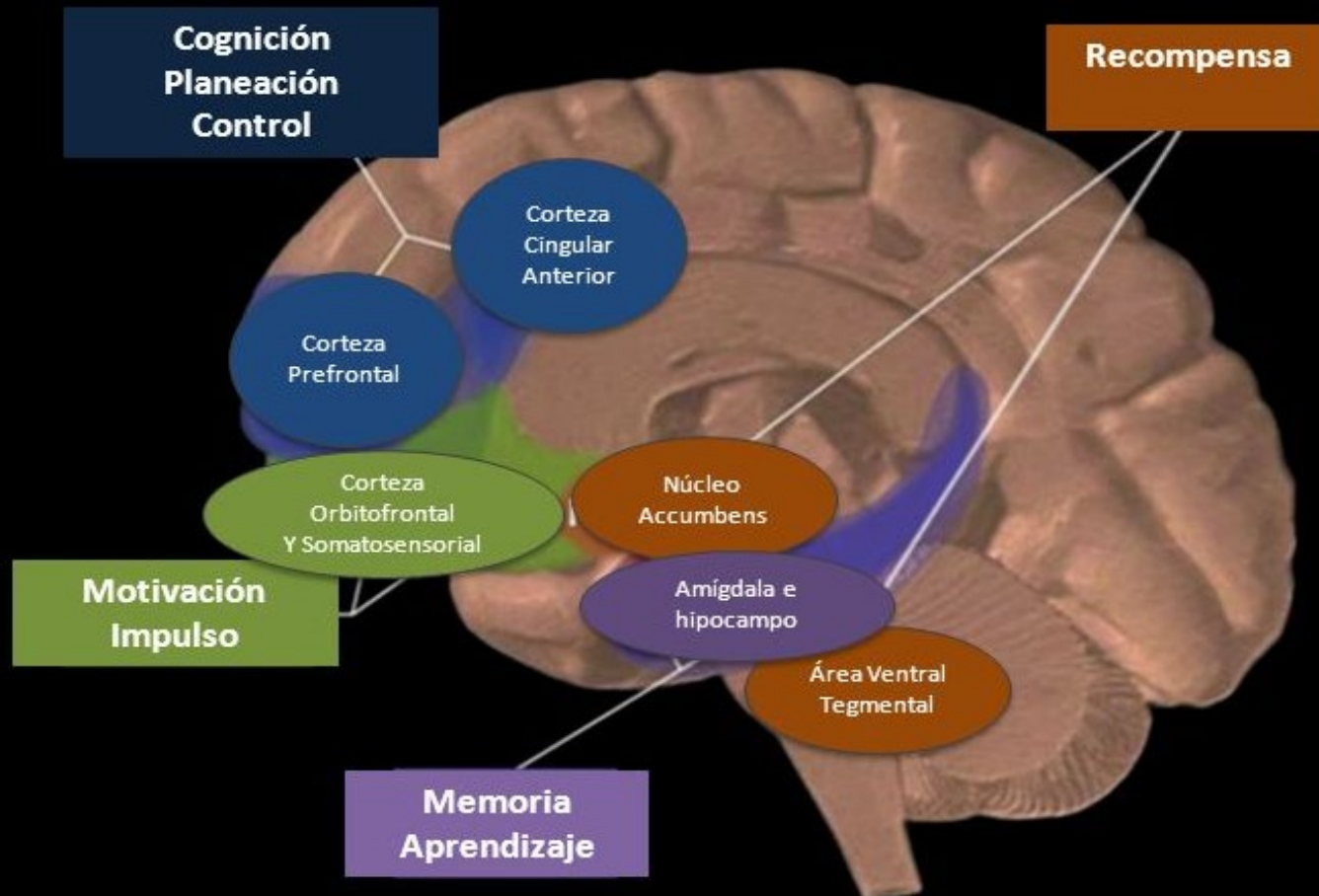


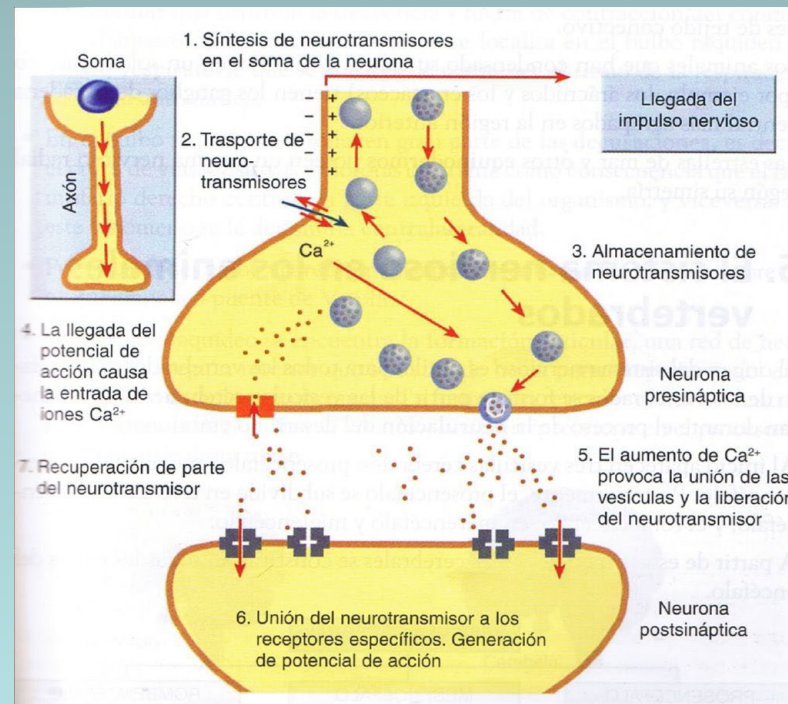
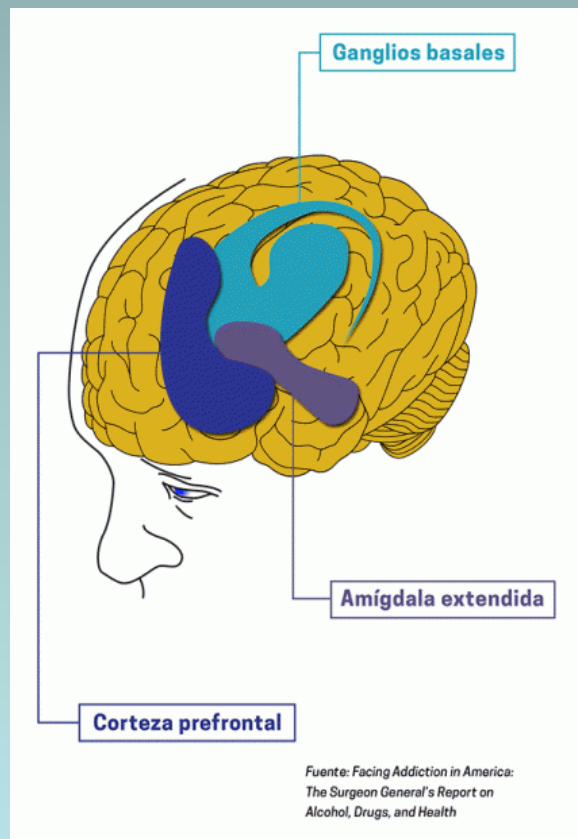
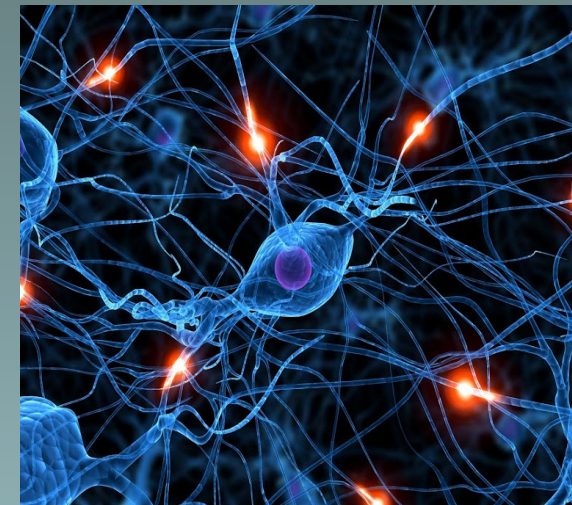
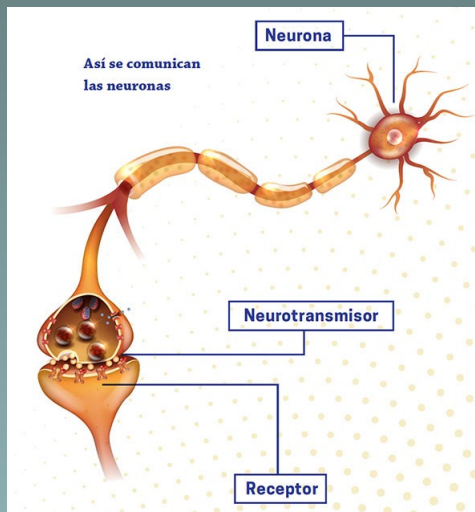
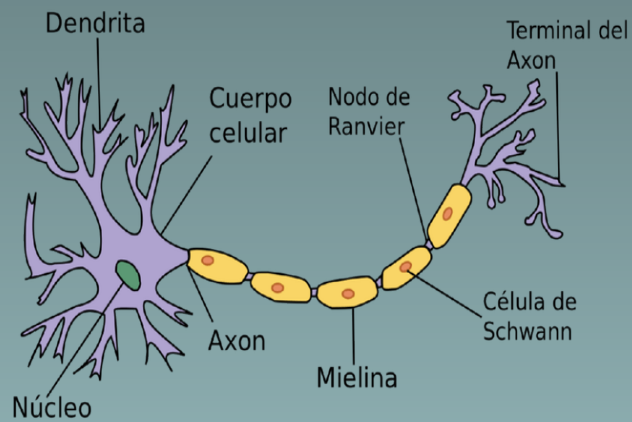
(**CEREBRO
CON ADICCIÓN**)

El sistema límbico, responde de una manera a los estímulos naturales como: alimentos, miedo, sexo, pero no esta preparado para ser estimulado por drogas, así la estimulación repetida por las drogas, producen cambios adaptativos que conllevan a una menor actividad de los **centros de recompensa** y un incremento de actividad en los **centros de castigo**. Estos cambios dan lugar a una disminución progresiva de los efectos placenteros producidos y hacen que el individuo se encuentre cada vez mas peor en la ausencia de la droga.

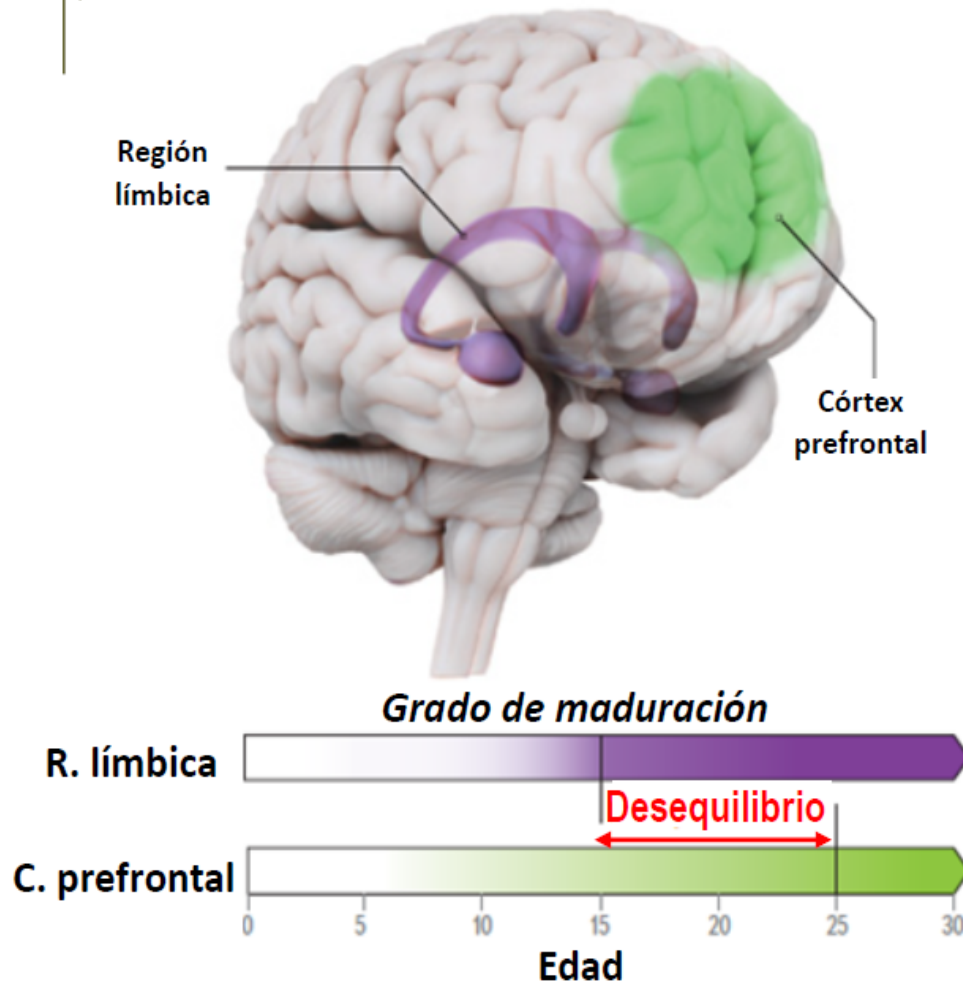
La dependencia de sustancias es un problema que involucra los sistemas motivacionales del cerebro, primeramente debemos entender la función normal de tal órgano o sistema para comprender posteriormente su disfunción. Puesto que la función del cerebro es producir pensamientos y comportamientos.

Áreas cerebrales implicadas en las adicciones





Redes en desequilibrio transitorio



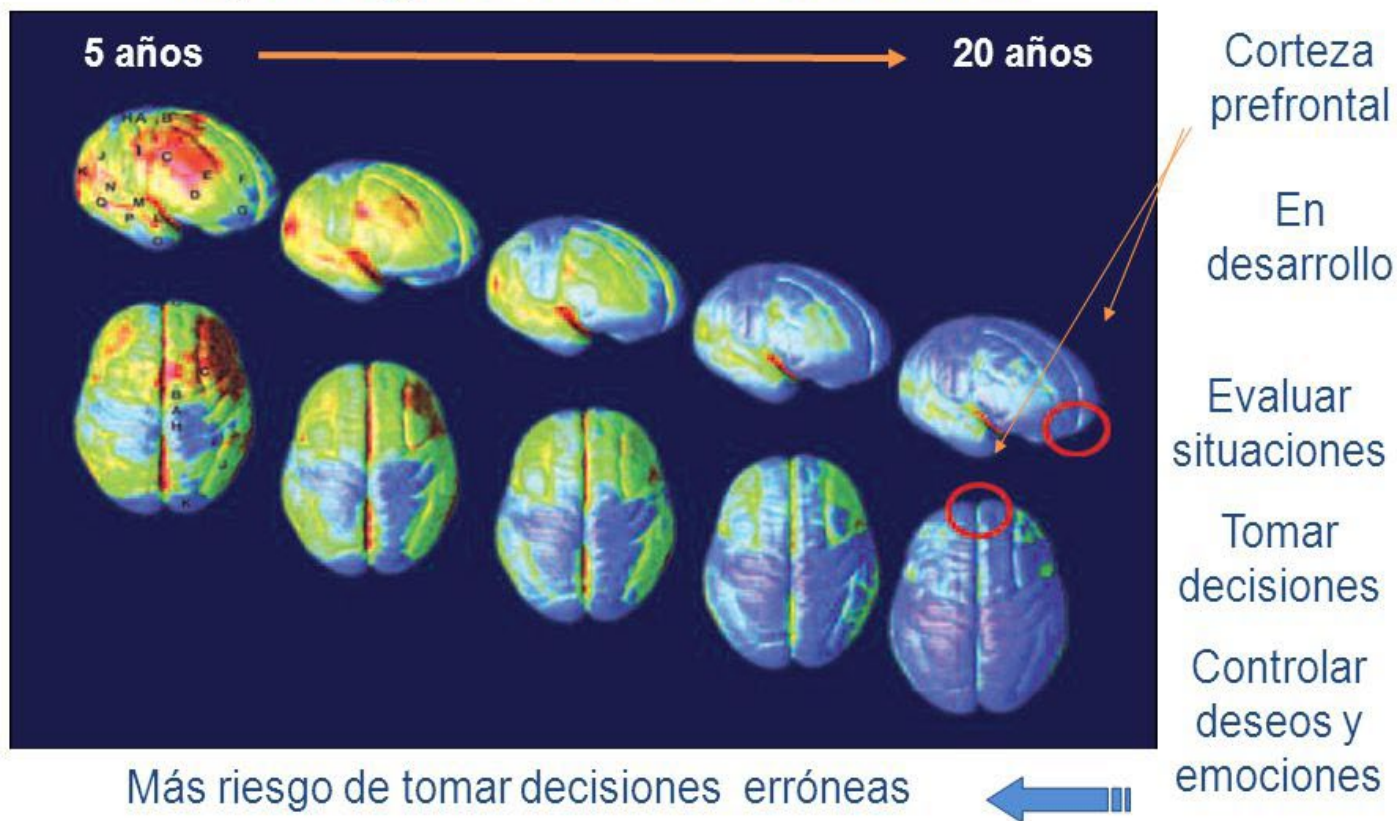
Maduración más temprana de **regiones límbicas** involucradas en las emociones y en las conductas de búsqueda de recompensas y de estímulos placenteros, que de la **región prefrontal**, implicada en el control de las emociones y en la inhibición de conductas impulsivas.

Este **desequilibrio** provoca que muchos adolescentes sean impulsivos, se dejen llevar por las emociones y adopten conductas exploratorias y de riesgo (como el consumo de drogas).

La adicción es una enfermedad del desarrollo que típicamente comienza en la niñez o la adolescencia

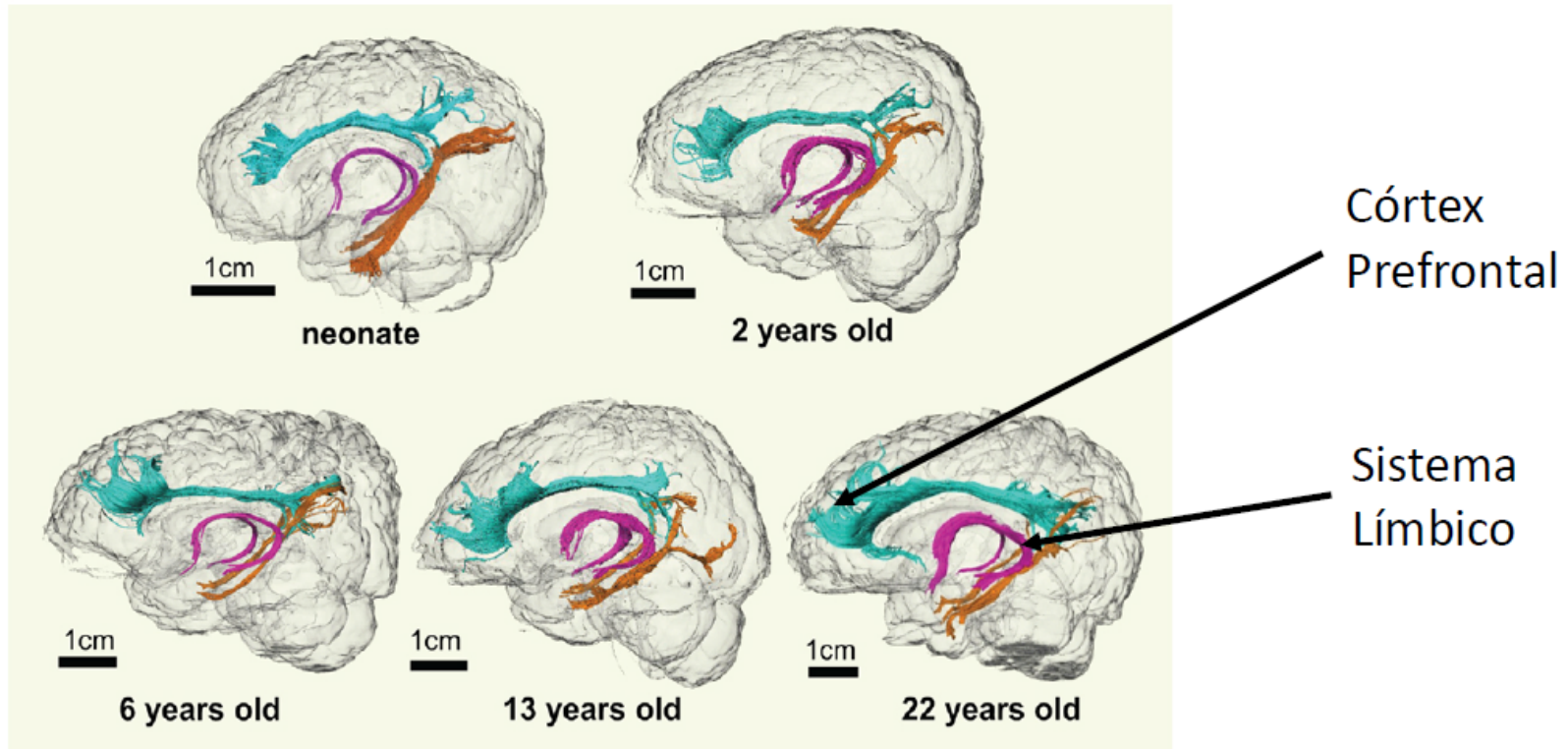
DROGAS Y CEREBRO ADOLESCENTE

Mayor riesgo durante la adolescencia



Introducir drogas en un cerebro en desarrollo puede tener consecuencias profundas y a largo plazo

El cerebro adolescente: una etapa de fuertes cambios.

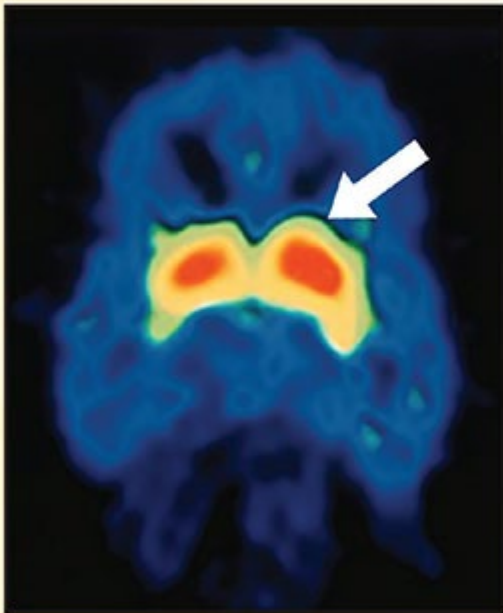


Las imágenes DTI muestran el progresivo fortalecimiento de las conexiones entre sistema límbico y córtex prefrontal.

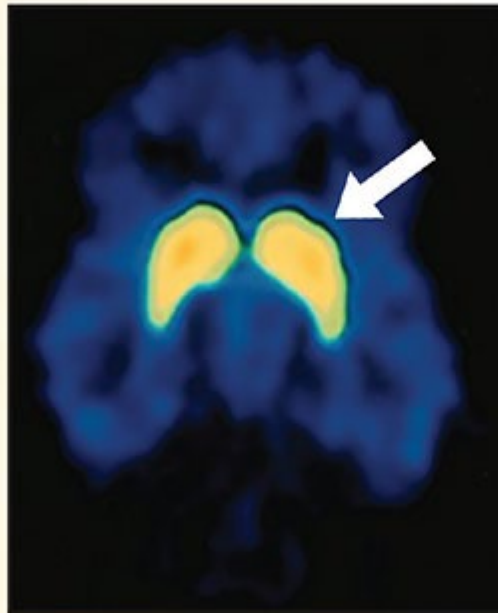
Basado en Yu et al, Frontiers in Aging Neurosci, 2014

La adicción es muy similar a otras enfermedades, como por ejemplo, una enfermedad cardíaca. Ambas perturban el funcionamiento normal y sano de un órgano del cuerpo, tienen graves efectos perjudiciales para la salud y son, en muchos casos, prevenibles y tratables. Sin tratamiento, pueden durar toda la vida y causar la muerte.

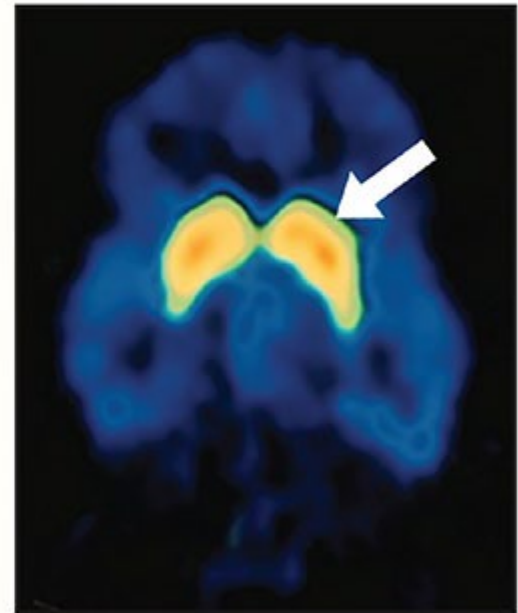
Persona sana



1 mes de abstinencia de cocaína

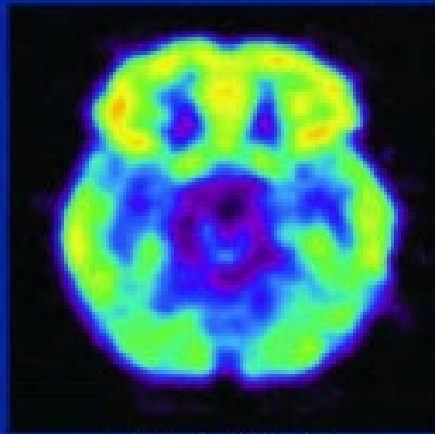


4 meses de abstinencia de cocaína

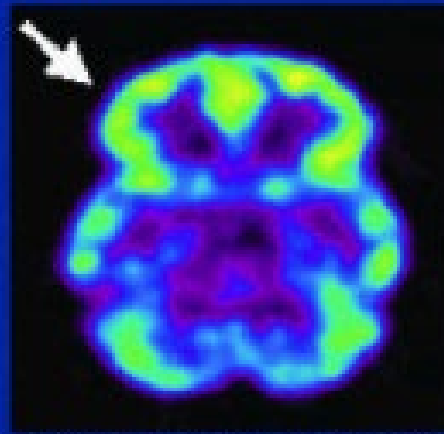


La disminución de receptores D2 de dopamina podría contribuir a la pérdida de control en los consumidores de cocaína.

DISMINUCIÓN EN EL METABOLISMO CEREBRAL EN UN
DROGADICTO

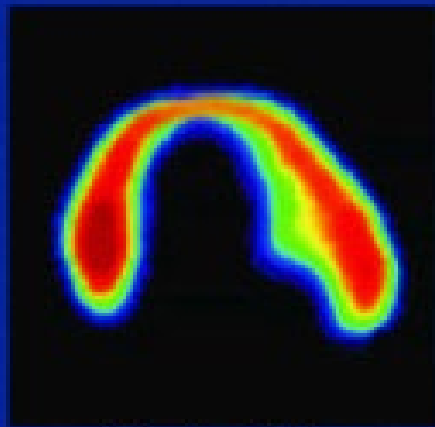


Cerebro saludable

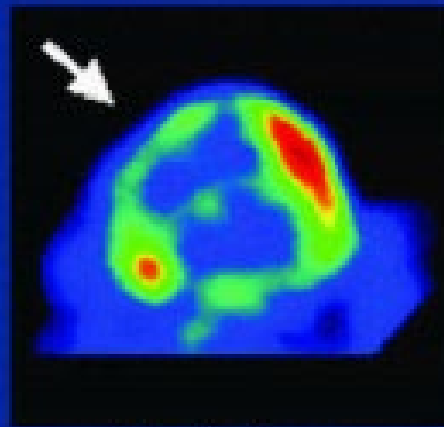


Cerebro enfermo/usuario de cocaína

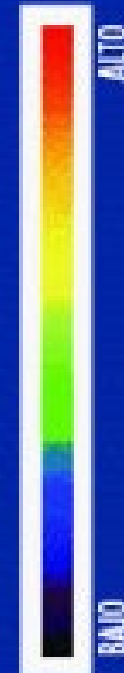
DISMINUCIÓN EN EL METABOLISMO DEL CORAZÓN EN UN
PACIENTE CON ENFERMEDAD CARDIACA



Corazón saludable



Corazón enfermo



La edad de inicio en el consumo de alcohol en adolescentes: implicaciones y variables asociadas
The age of onset for alcohol consumption among adolescents: Implications and related variables

ANTONIO RIAL^a, SANDRA GOLPE^a, CARMEN BARREIRO^a, PATRICIA GÓMEZ^a, MANUEL ISORNA^{a,b}.

^a Universidad de Santiago de Compostela, Santiago de Compostela, España. ^b Universidad de Vigo.

Resumen

La adolescencia constituye un período crítico en el desarrollo de conductas adictivas. En particular, la edad a la que los jóvenes se inician en el consumo de alcohol es una cuestión clave, habida cuenta de las importantes repercusiones que posee a diferentes niveles. Sin embargo se sabe relativamente poco por qué cada vez se empieza a consumir de manera más precoz. El objetivo del presente trabajo ha sido explorar nuevas líneas empíricas sobre las implicaciones de una edad de inicio temprana e identificar, al mismo tiempo, posibles variables asociadas. Se han actualizado además las edades medias de inicio de consumo de distintas sustancias, ampliando el marco muestral habitual del ESTUDIOS (14-18 años), incorporando los 12 y 13 años. Los resultados obtenidos con una muestra de 3419 adolescentes de la comunidad gallega (M = 14,57 y DT = 1,79) permiten constatar que la edad a la que los adolescentes suelen iniciarse en el consumo de alcohol es menor de lo que sugiere el ESTUDIOS 2016-2017, situándose en 13,4 años. Además quienes se inician antes en su consumo presentan una mayor probabilidad de consumir otras sustancias, usar de consumo de riesgo 5 veces superiores y se implican más en prácticas potencialmente peligrosas. Por último, variables como la percepción del riesgo o las expectativas presentan una capacidad explicativa escasa, sobre todo si se comparan con otras relacionadas con el consumo del entorno familiar o entre iguales. Estos resultados refuerzan la necesidad de revalorar la edad de inicio del consumo de alcohol como uno de los ejes más estratégicos de las políticas de prevención.

Palabras clave: Adolescentes; Alcohol; Drogas; Edad de inicio; Variables asociadas.

Abstract

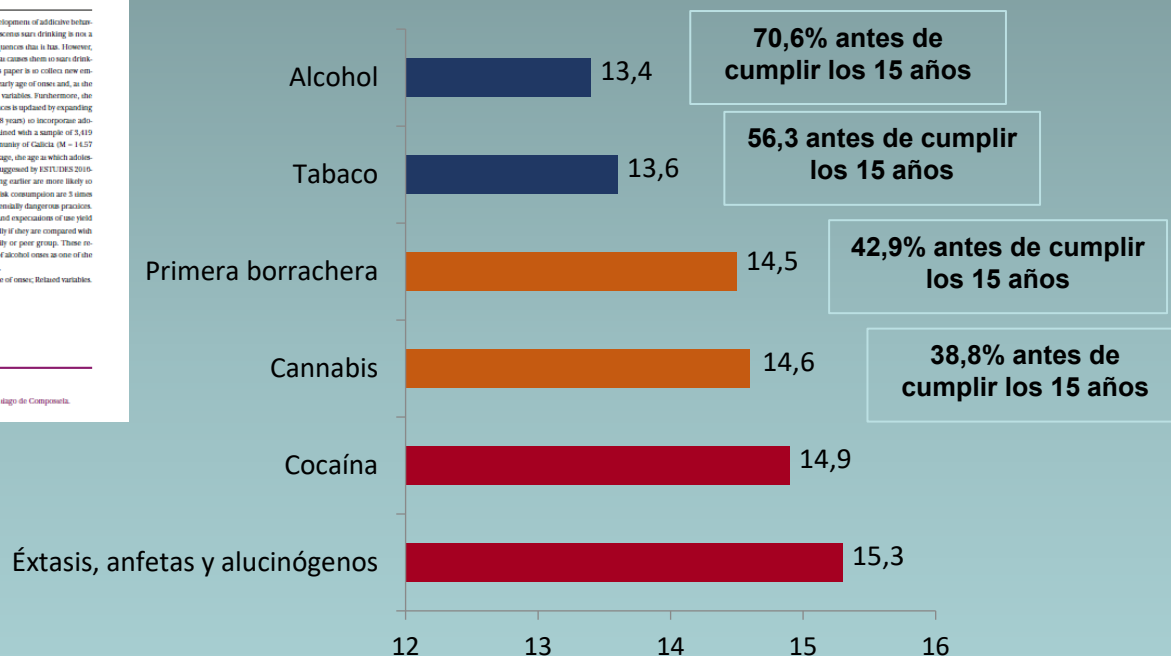
Adolescence is a critical period in the development of addictive behaviors. In particular, the age at which adolescents start drinking is not a trivial matter, given the important consequences that it has. However, relatively little is known about what it is that causes them to start drinking so as ever earlier ages. The aim of this paper is to explore new empirical data about the implications of an early age of onset and, at the same time, to identify possible associated variables. Furthermore, the mean age of onset of the different substances is updated by expanding the sample frame of the ESTUDIOS (14-18 years) to incorporate adolescents aged 12 and 13. The results obtained with a sample of 3,419 adolescents from the Autonomous Community of Galicia (M = 14.57 and SD = 1.79) reveal that at 13.4 years of age, the age at which adolescents start to start drinking is lower than suggested by ESTUDIOS 2016-2017. In addition, those who start drinking earlier are more likely to use other substances, their rates of high-risk consumption are 5 times higher and they are more involved in potentially dangerous practices. Finally, variables such as risk perception and expectations of use yield very limited explanatory capacity, especially if they are compared with those related to drinking within the family or peer group. These results reinforce the need to delay the age of alcohol onset as one of the strategic objectives of prevention policies.

Keywords: Adolescence; Alcohol; Drugs; Age of onset; Related variables.

Recibido: Mayo 2017; Aceptado: Junio 2018.

Restar correspondencia a: Antonio Rial Iborra, Facultad de Psicología, C/ Xosé María Suárez Villores, s/n, Campus Vida, Universidad de Santiago de Compostela, 15702 Santiago de Compostela (España). E-mail: antonio.rial@usc.es

EDAD DE INICIO/CONSUMO (12-18 AÑOS)



TRES FRANJAS

- 1er contacto con el alcohol y el tabaco (de los 13,5 a los 14 años)
- 1ª borrachera y primer contacto con el cannabis (14,5 -15 años)
- 1er contacto con el resto de “drogas ilegales” (15 años- 15 años y medio)

¿Y QUÉ PASA?

CORRELACIÓN EDAD DE INICIO CONSUMO DE ALCOHOL - EDAD DE INICIO EN EL CONSUMO DE OTRAS SUSTANCIAS

	Edad inicio	
	Alcohol	p
Tabaco	$r_{xy} = ,55$	$<,001$
Cannabis	$r_{xy} = ,55$	$<,001$
Cocaína	$r_{xy} = ,44$	$<,001$
Éxtasis/anfetaminas/ alucinógenos	$r_{xy} = ,40$	$<,001$

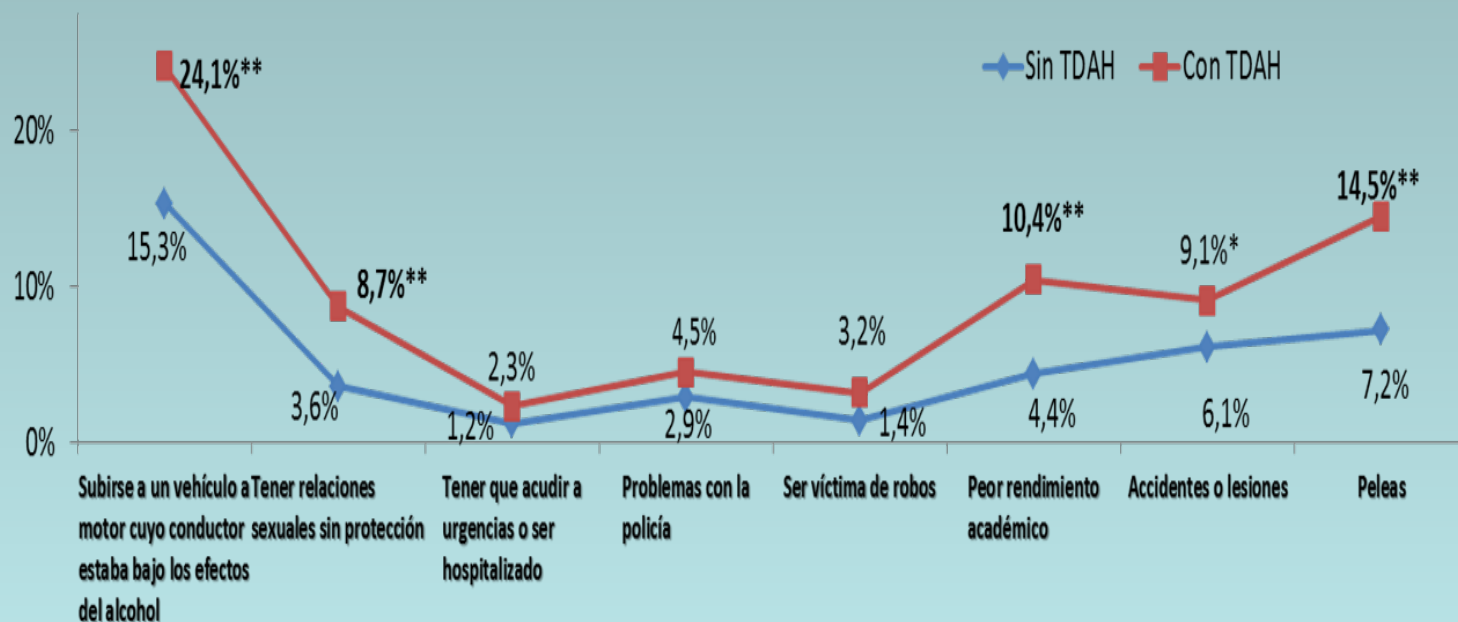
Cuanto antes empiezan a consumir alcohol antes comienzan a consumir otras sustancias

EDADES DE INICIO Y CONSUMO DE RIESGO

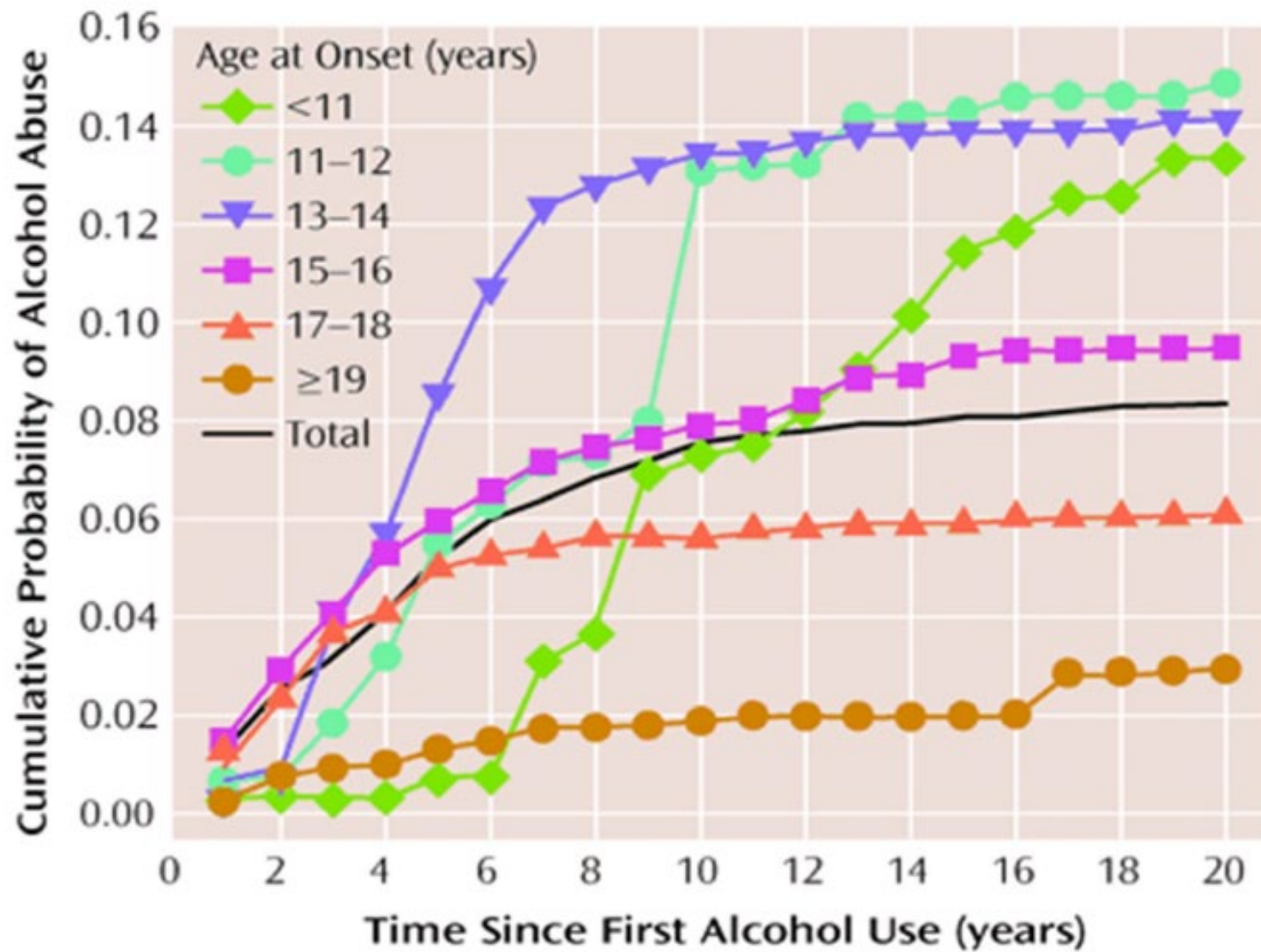
	Edad inicio	
	Alcohol	p
CRAFFT	$r_{xy} = -,34$	$<,001$
AUDIT	$r_{xy} = -,36$	$<,001$

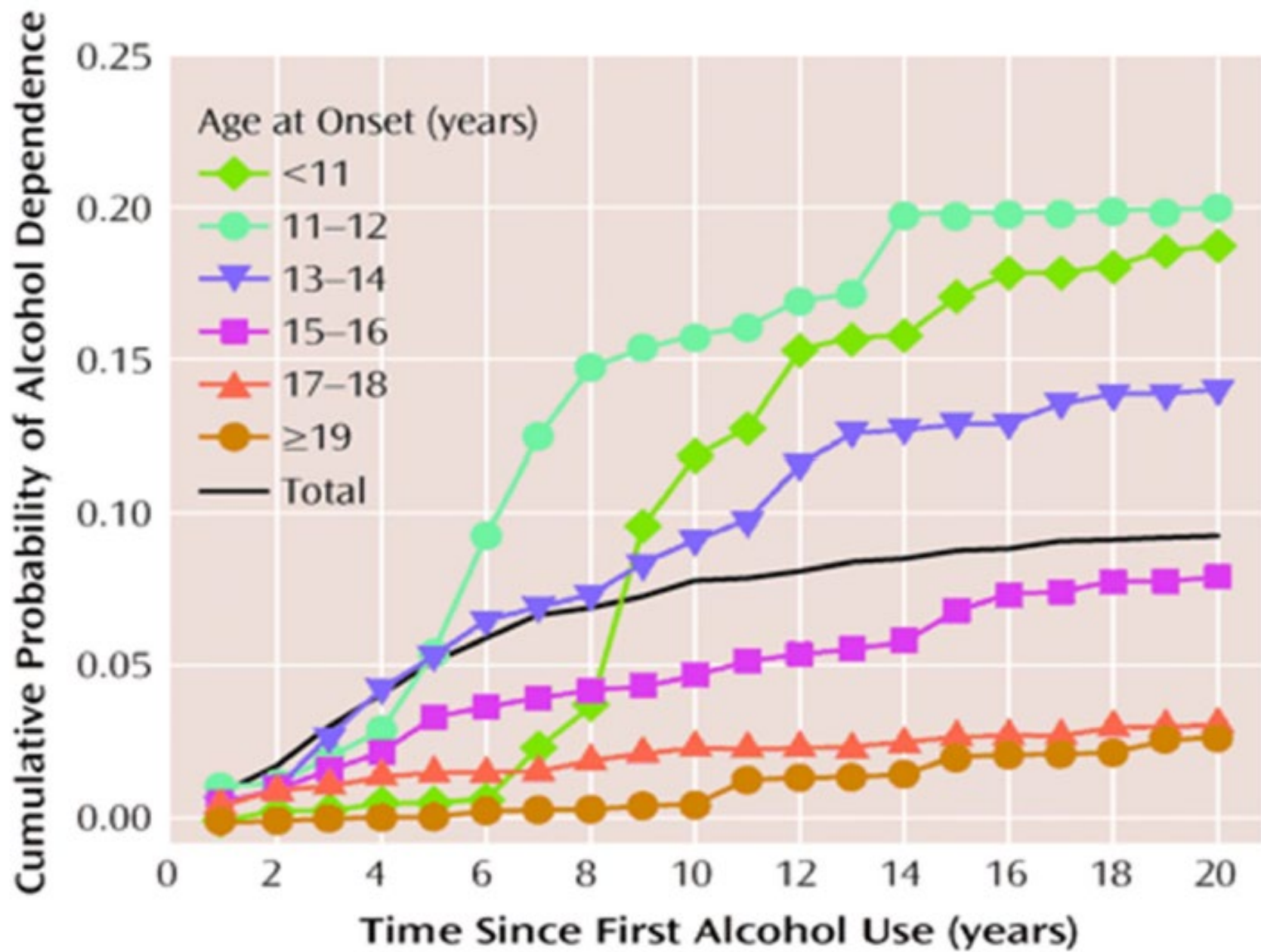
Cuanto antes comienzan a consumir alcohol mayor es la probabilidad de que desarrollen un patrón de riesgo

Consumo de riesgo	Sin TDAH (%)	Con TDAH (%)	χ^2
AUDIT	24,3	32,7	7,74*
Hombre	24,2	26,6	,287
Mujer	24,4	47,1	17,199**
CAST	5,2	11,3	13,42*
Hombre	6,3	10,1	2,493
Mujer	4	14,3	14,103**
CRAFFT	21,5	28,6	5,615*
Hombre	20,5	24,5	1,04
Mujer	22,4	38,6	8,932*
POSIT	30,7	35,3	1,825
Hombre	28,4	30,2	,140
Mujer	32,9	47,1	5,51*



LA IMPOTANCIA DE LA EDAD DE INICIO





REPORTAJE:

Músculos a costa de fertilidad

Los especialistas advierten contra el consumo de anabolizantes en los gimnasios - Aumentan los casos de problemas de salud asociados a su abuso



La infertilidad y la disfunción eréctil son algunos de los casos más habituales



>Algunos efectos secundarios

- Disminución del volumen testicular.
- Infertilidad.
- Disfunción eréctil.
- Hipertrofia prostática.
- Aumento de las mamas.
- Hipotiroidismo.
- Alteración de la tolerancia a la glucosa.
- Arritmias.
- Retención de líquidos.
- Aumento del colesterol, los triglicéridos y las transaminasas.
- Alopecia.
- Acné.
- Riesgo de cáncer hepático.
- Riesgo de trombosis.
- Cambios estado de ánimo.
- Comportamiento agresivo.
- Depresión.
- Síndrome de abstinencia o dependencia.

Algunos análogos sintéticos de la testosterona son de uso veterinario

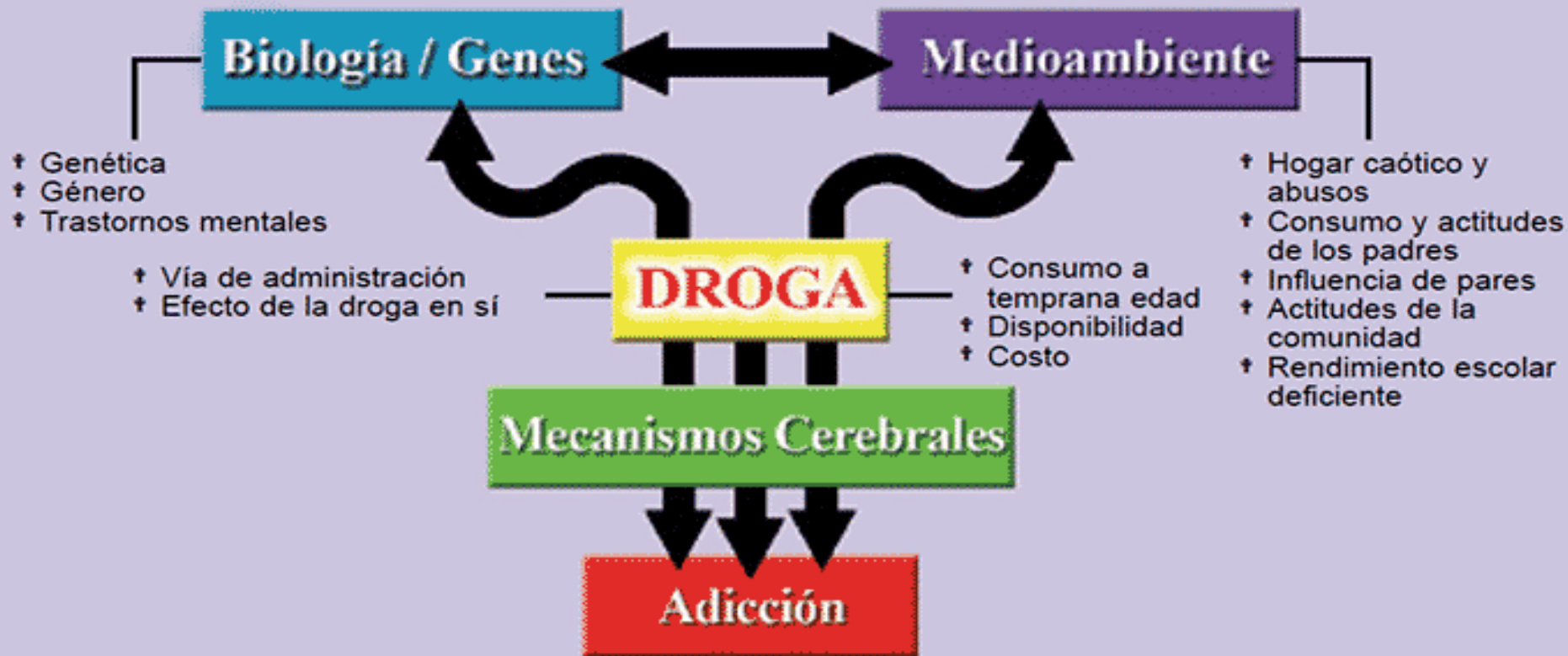


Puntos para reconsiderar

- La adicción es una enfermedad crónica caracterizada por la búsqueda y el uso compulsivo e incontrolable de una droga, a pesar de las consecuencias adversas.
- Cambios en el cerebro que ocurren con el tiempo con el uso de drogas desafían el autocontrol de una persona adicta e interfieren con su habilidad de resistir los deseos intensos de usar drogas. Esto es por qué la drogadicción es también considerada una enfermedad reincidente.
- La recaída es el volver a usar drogas después de haber tratado de parar. La recaída indica la necesidad por más o diferente tratamiento.
- La mayoría de las drogas afectan al circuito de recompensa del cerebro, inundándolo con el químico mensajero la dopamina. Esta sobre estimulación del circuito de recompensa causa la intensa traba placentera que lleva a las personas a tomar las drogas una y otra vez.
- Con el tiempo, el cerebro se ajusta al exceso de la dopamina, lo que reduce la traba que la persona siente, comparado a la traba que sintieron cuando tomaron la droga por primera vez—un efecto conocido como la tolerancia. Ellos pueden tomar más de la droga, tratando de alcanzar al mismo nivel de traba de la dopamina.
- No hay un solo factor que puede predecir si una persona se volverá adicta a las drogas. Una combinación de factores genéticos, ambientales y desarrollantes influyen el riesgo a la adicción. Si una persona tiene más factores de riesgo, el potencial de llevarse adicta con usar drogas es más grande.
- Las dicciones son tratables y puede ser exitosamente manejada.
- Otra buena noticia es que el uso de drogas y la adicción son prevenibles. Los profesores, los padres y los proveedores de salud tienen roles claves en educar a los jóvenes y prevenir el uso de drogas y la adicción.

*No hay un solo factor que determine si
alguien se volverá drogadicto*

FACTORES DE RIESGO



Drogas ordenadas según el perjuicio total que causan

De entre todas las drogas, el alcohol es la droga más dañina en Europa.



Adaptado por @JulioBasulto_DN (sept 2015) de: <http://progressinmind.elsevierresource.com/infographics/burden-disease-infographic>

Fuente: Nutt DJ, King LA, Phillips LD; Independent Scientific Committee on Drugs. Drug harms in the UK: a multicriteria decision analysis. Lancet. 2010 Nov 6;376(9752):1558-65. www.pubmed.gov/21036393

Principales drogas de consumo

DAÑOS POR EL ALCOHOL

Conoce que tan peligroso es para nuestro organismo una ingesta excesiva de ese tentador elixir, en estas fiestas decembrinas.

En el cerebro

Inhibe las funciones de la región frontal, por lo que disminuye la memoria, la capacidad de concentración y el autocontrol

En el hígado

Los efectos de esta metabolización son náuseas, vómitos y dolor de cabeza.

En el riñón

Pierde agua y el organismo la busca en otros órganos, por lo que las meninges (membranas que cubren el cerebro) pierdan líquido y genera el dolor de cabeza.

En la piel

Aumenta el flujo de sangre, por lo que presenta más sudoración.

En el corazón

Aumento en la actividad cardíaca y acelera el pulso. Cuando el alcohol llega a la sangre, disminuye el azúcar, lo que provoca debilidad y agotamiento físico.

En los pulmones

Acelera la respiración. Si el alcohol es demasiado detendrá la respiración.

En el estómago

En exceso causa erosiones en la mucosa por el etanol. El ardor es mayor cuando se mezclan diferentes bebidas.

SABÍAS QUE...

Cuando se conjugan varios de estos factores puede ocasionar desde una "cruda" hasta una congestión alcohólica que provoque la muerte.

En el cerebro y sistema nervioso



El alcohol daña las células cerebrales (neuronas).



Produce amnesia: pérdida de la conciencia de diversa duración (minutos, horas o hasta días).

Disminuye el autocontrol.

Perdida de las funciones motoras (pérdida del equilibrio)

Afecta a la capacidad de concentración.

Produce una pérdida progresiva de la memoria.

¿ Por qué consumen alcohol los adolescentes ?

Los adolescentes tienen la creencia que el consumo de alcohol proporciona consecuencias positivas. Los motivos principales que el mundo adolescente o juvenil usa para explicar el consumo de bebidas alcohólicas son:

Forma de búsqueda de afiliación, con imitación de conductas, con consumo que a veces se impone desde el propio grupo de amigos en el que se participa.

Desinhibición, superación de la vergüenza y para olvidar problemas.

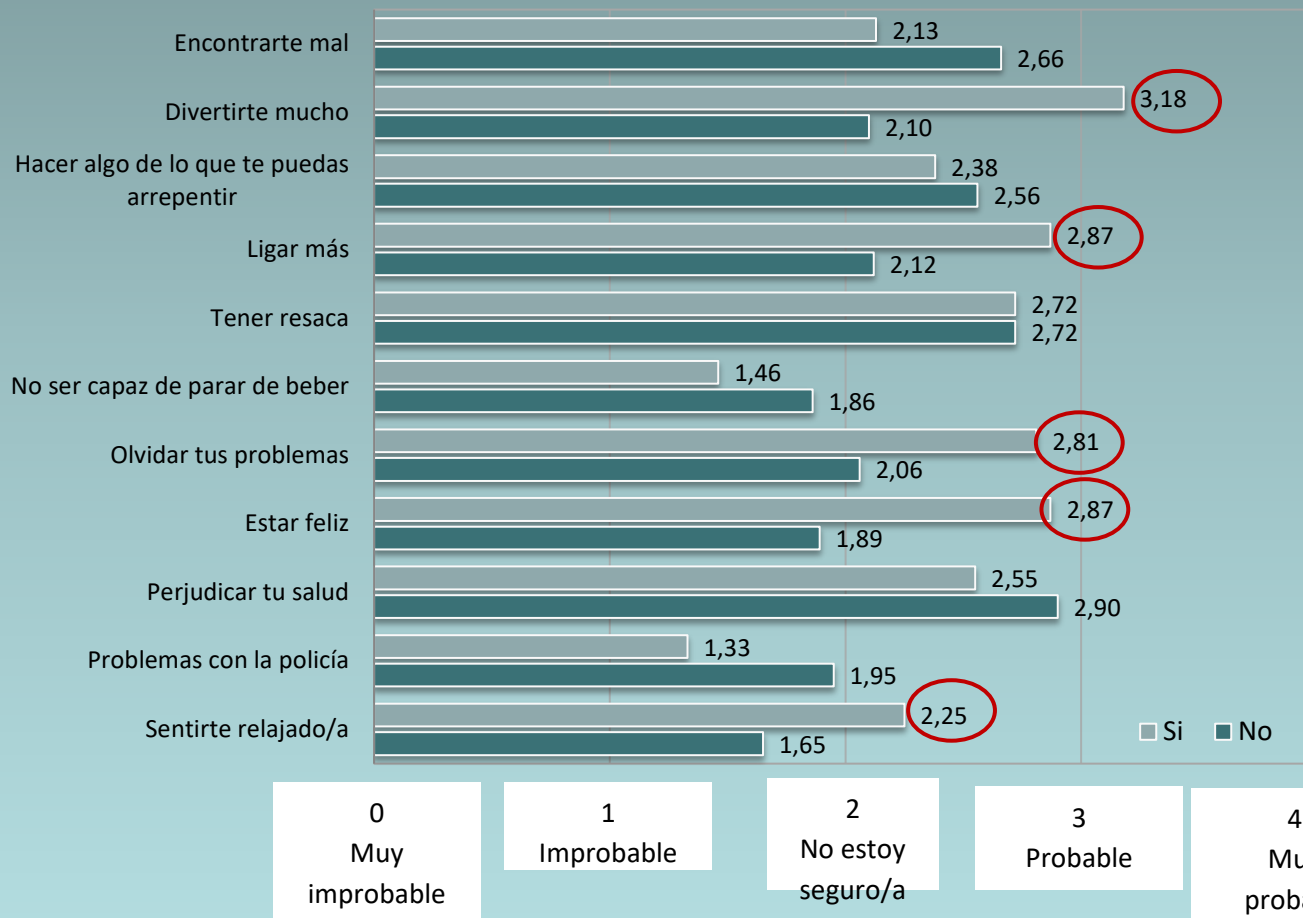
El consumo actuaría como modelo de imitación y expresividad adulta.

Es un modo de ponerse alegre, de euforia, de mejorar el estado de ánimo, etc.

Presión social, a veces producida desde la publicidad.

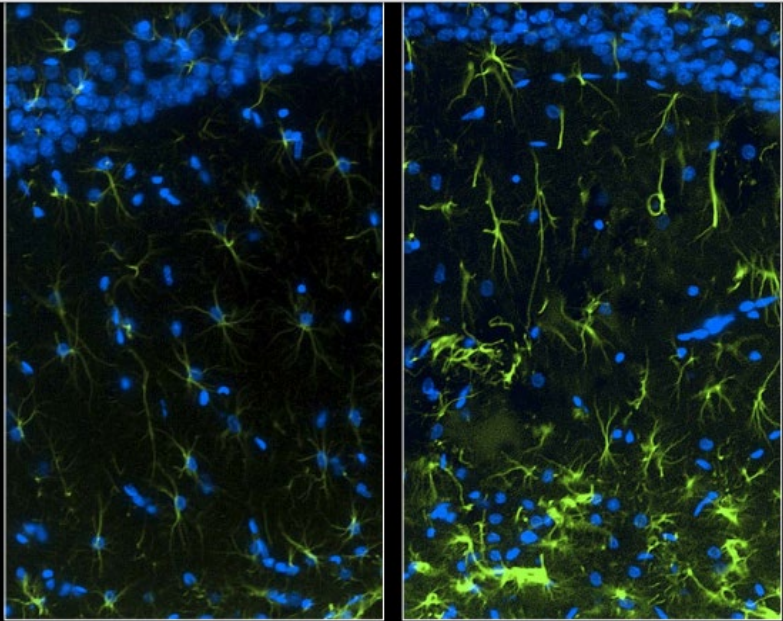
CREENCIAS Y EXPECTATIVAS

Comparativa "se emborracharon en el último mes"

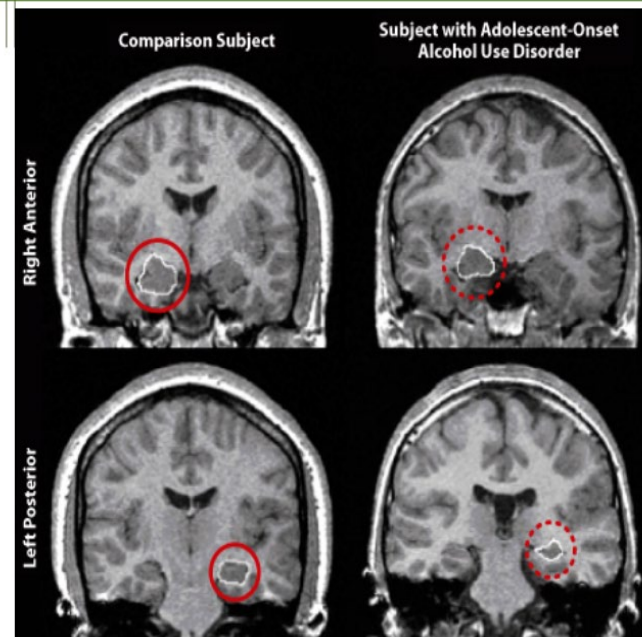


El consumo de alcohol está claramente asociado a una mayor diversión, sociabilidad, placer e incluso sexo

Cuanto más sabemos sobre el alcohol, más peligroso parece



Las secuelas del consumo excesivo de alcohol



Hipocampo más pequeño en una persona BD en la adolescencia.

De Bellis et al., 2000, Am.J.Psychiatry



DEPARTAMENTO
DE
PSIQUIATRÍA



Genéticos


- Alcoholismo en familiares 1er grado.
- Es 10 veces más elevado el riesgo entre gemelos monocigóticos que en población general.
- La vulnerabilidad genética se expresa aún cuando han sido criados por padres adoptivos no alcohólicos diferentes.
- El riesgo es 4 veces mayor para hijos de padres alcohólicos.

10 SORPRENDENTES BENEFICIOS DE QUEDAR


4 Beneficios de Tomar Whisky
con moderación

COCINA Y VINO


1

 Esta bebida es baja en grasa
por lo que **no favorece el**
aumento de peso


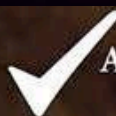
2

 Aporta energía al organismo

3

 Previene enfermedades
cardiovasculares y **mejora**
la salud del corazón

4

 Ayuda a **reducir el riesgo**
de tener **cáncer** por los
antioxidantes que contienenwww.cocinayvino.net
[@cocinayvino](https://www.instagram.com/cocinayvino)Aliado contra
la grasaLimpia el
paladar y combate
las bacterias bucales

COCINA Y VINO

La igualdad **no** es una broma



DEPORTE Y NEGOCIO

¿Por qué Estrella Galicia apuesta por el deporte para crecer?

- La estrategia de patrocinios de BBVA tras dejar La Liga y el Real Madrid
- Los ingresos del Real Madrid superan por primera vez los 600 millones
- Los 10 futbolistas más valiosos del mundo



Los dos principales equipos gallegos, el Deportivo de La Coruña y el Celta de Vigo, están patrocinados por Estrella Galicia

POR VÍCTOR M. OSORIO | MADRID

Actualizado: 08/10/2016 21:36 horas

0 comentarios

ÚLTIMA HORA



13:51 Los exconsejeros del PDe Jordi Sánchez piden comp ante Llarena y solicitan su excarcelación

13:45 Marcelo reconoce un deli y abonará cerca de medio de euros

13:45 ArcelorMittal sitúa a Espa frente de su estrategia de digitalización

FIAT
FIVEDAYS

Y TODA LA GAMA FIAT
DESCUENTOS
HASTA EL 30%

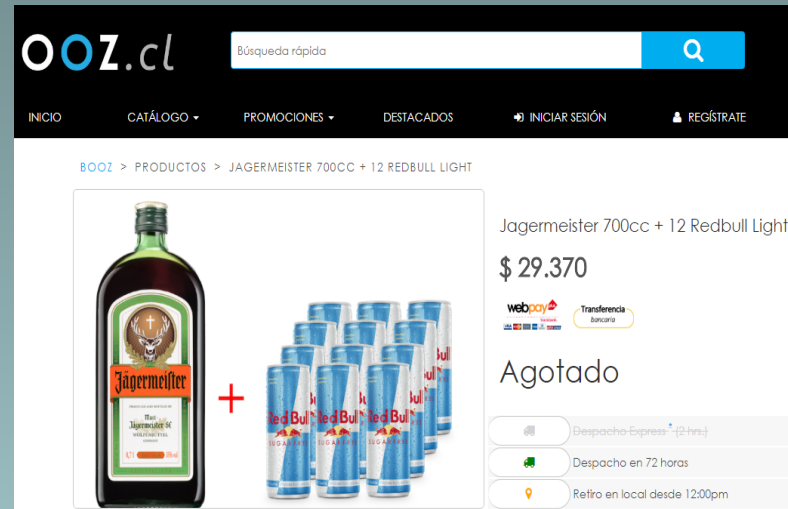
En cuanto a los resultados obtenidos, José Cabanas asegura que todos los patrocinios de Estrella Galicia "son rentables tanto desde el punto de vista de la notoriedad e imagen, como en lo relativo al retorno interno en ventas o relaciones con clientes. Tenemos un retorno medio del 200% sobre la inversión que realizamos, aunque depende mucho del deporte: hay algunos que tienen muy poco y en otros es del 700%. Además, hay que tener en cuenta el impacto en el posicionamiento de marca (miden hasta 20 atributos asociados) y en el negocio".

1. Desgranando formas de consumo de alcohol

Mezcla de alcohol con bebidas energizantes

El tipo de bebidas energizantes que generalmente se mezclan con el alcohol (35%) tienen alto contenido de cafeína, taurina, guaraná, “esta mezcla puede llevar a consumir más cantidad de alcohol por la falta sensación de control”.

(Isorna y Arias, 2022, p.4).



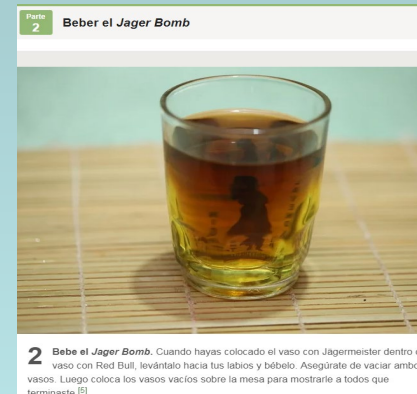
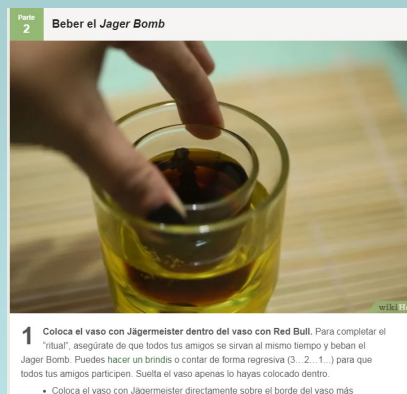
Cafeína = Euforia, sensación de bienestar, aumento en el estado de alerta.

Menor percepción del nivel de embriaguez.

Consumo excesivo o adicción.

(Burillo-Putze, Hernández y Echeverría, 2012; Marcinski y Fillmore, 2014).

Cómo preparar un “JAGER BOMB”



1. Desgranando formas de consumo de alcohol

Eyeballing

Consiste en la “aplicación directa de alcohol sobre la mucosa ocular”.

(Isorna y Arias, 2022, p.4).

Se utilizan bebidas con gran concentración de alcohol para alcanzar un mayor y más rápido “rush”.

¡MITO! La mucosa ocular es pequeña y, por ende, se introducen mínimas cantidades.

Consecuencias

Dolor y ardor en el ojo

Visión borrosa/Daño permanente

Úlceras y cicatrices en la córnea.

Algunas veces: Ceguera.



1. Desgranando formas de consumo de alcohol

Oxy-Shots o Chupitos de la risa

El consumo de alcohol se realiza por medio de dispositivos de nebulización, junto con oxígeno, con el objetivo de que el alcohol se absorba de manera más **rápida, saltando el filtro hepático y yendo de una vez al torrente sanguíneo.**

(Isorna y Arias, 2022; EFE, 2011).

Al saltarse el filtro hepático la sensación de ebriedad se obtiene en la mitad del tiempo.

(EFE, 2011; Pascual, 2011)



Consecuencias

Patologías pulmonares graves
Inflamación en los bronquios y vías respiratorias.
Crisis de asma y neumonía.

(EFE, 2011)



1. Desgranando formas de consumo de alcohol

Tampodka

Combinación de tampón y vodka, el fin es impregnar el tampón con vodka e introducirlo en la vagina o en el recto.

Es llamativo porque no produce feto etílico. Se salta el control parental.

El alcohol llega directamente a la sangre, por tanto la sensación de embriaguez llega en corto tiempo.

(Vera, 2016)

Consecuencias

Poca conciencia de la cantidad de alcohol ingerido:

- Ingreso en hospital por coma etílico.
- Intoxicación aguda.
- Muerte.

(Vega, 2013)



Gominolas

Recipiente lleno de gominolas, se vierte la bebida alcohólica y se deja en la nevera durante 24 horas.



17 Gominolas



Una copa.

Su venta y distribución están vigentes.

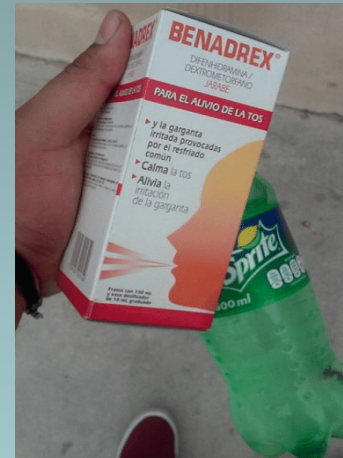


1. Desgranando formas de consumo de alcohol

Bebida púrpura, PURPLE DRANK, SIZZURP o LEAN

Mezcla de jarabe para la tos con soda (habitualmente Sprite) o alcohol y dulces *Jolly Ranchers*.

(Miuli et al., 2020).



Jarabe: Contiene prometazina

Si no se consigue el jarabe...

Codeína.

Consecuencias:

Desorientación.

Depresión respiratoria y cardiovascular.

(Chiappini et al., 2021; Hart et al., 2014)

Sordera.

(Blakley y Schilling, 2008 citado en Isorna y Arias, 2022)

Muerte.

(Chiappini et al., 2021)

(Chiappini et al., 2021).

- **CUANDO SE CONSUME EN GRANDES CANTIDADES**, los ingredientes activos de jarabe para la tos con receta interactúan entre sí para producir un efecto de aturdimiento y somnolencia.
- Los efectos secundarios de esta mezcla son:
 - Muchísimo sueño.
 - Falta de concentración.
 - Lentitud en movimientos.
 - Visión borrosa.
 - Estreñimiento
 - Náuseas.
 - Vómitos.
 - Reducción de frecuencia respi
 - Pérdida de memoria.
 - Puede provocar alucinaciones y convulsiones.



1. Desgranando formas de consumo de alcohol

Bebidas alcohólicas saborizadas

Bebidas de diseño o “bebidas listas para tomar”, de las que existen productos reconocidos, como el Smirnoff Ice y el Bacardi Breezer.



El grado de alcohol de este tipo de bebidas oscila entre un 3-20%.

(Isorna y Arias, 2022).

Tabaco y vapeo

						
Cigarrillo	Puro, purito	Tabaco de liar	Cachimba	PTC	DSLN	Bolsitas Nicotina

<https://estilosdevidasaludable.sanidad.gob.es/tabaco/tabacoY/productos/home.htm>



<https://www.tiktok.com/@informativost5/video/7223849952546409754>

<https://youtu.be/iki6YT4NBbs>



LA INDUSTRIA TABACALERA EN ESPAÑA

ventas 11.858 millones de €

El mapa del tabaco en España

España es actualmente el tercer mayor productor de tabaco en la Unión Europea, con una producción de 32.232 toneladas en el año 2015, que supuso un 15% sobre el total europeo.

Actualmente, ocho asociaciones de agricultores aglutinan el 97% de la producción total, un espacio que anteriormente ocupaba en solitario la empresa estatal Tabacalera. El 97% del tabaco que se cultiva en España es en Extremadura. El resto de la producción peninsular se reparte por la Vega de Granada y alguna explotación puntual en Ávila.



En el año 2016 el tabaco facturó en España más de 11.000 millones de €
y reportó al fisco **6.678 millones**
(un 5% de la recaudación total por impuestos)



TABACO >

Al menos 111 influencers españoles que suman 51 millones de seguidores jóvenes promocionan el tabaco

El 33% de las publicaciones de los creadores de contenido representa a marcas de cigarrillos



A close-up photograph of a woman with long, wavy brown hair, looking directly at the camera. She is holding a lit cigarette in her right hand, with smoke rising from it. The background is dark and out of focus.

SMOKE ANYWHERE

- AIRPLANES
- RESTAURANTS
- NIGHT CLUBS
- BARS
- HOTEL/MOTELS
- EVERYWHERE!



Tabaco de liar

El análisis concluye que en todos los casos estudiados **se supera el miligramo de nicotina** que la ley establece como máximo en los **cigarrillos convencionales** –en los cigarrillos elaborados con tabaco de liar los niveles de nicotina oscilan entre 1 y 1,7 miligramos–, y **también son superiores el contenido de alquitrán** –entre 13,7 y 18,5 miligramos por cigarrillo–, y el **de monóxido de carbono** –de 13,5 a 18,4 miligramos por cigarrillo–, mientras que la legislación no permite que el tabaco convencional pueda contener más de 10 miligramos de cada una de estas sustancias por cigarrillo.



El tabaco de liar, peor para la salud que los cigarrillos

Según los expertos, el contenido en nicotina del tabaco de liar puede superar en un 70 por ciento al de los cigarrillos, y también puede contener hasta un 85 por ciento más de alquitrán y monóxido de carbono.

Escrito por: REDACCIÓN DE WEBCONSULTAS

29/06/2012

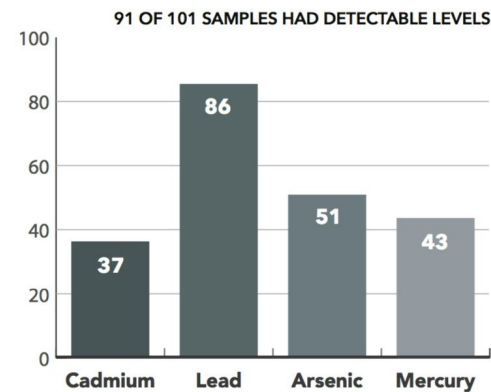


Figure 1: Total Number of Detections by Analyte

FUMAR EN CACHIMBA

YouTube ^{ES}

como funciona una cachimba



Tutorial - Shisha para principiantes

1.197.784 visualizaciones

9,4 MIL 559 COMPARTIR

 **rastaman vicente**
Publicado el 14 jul. 2012

SUSCRIBIRSE 5,6 MIL

Este video trata de como preparar una cachimba para principiantes, con algún truco y consejo para que sepa mejor. Espero que os guste y suscribíos



FUMAR EN CACHIMBA



Dr. Manuel Isorna Folgar

Sustancias químicas presentes en el tabaco y productos relacionados

Tabaco	Tabaco en pipas de agua	Tabaco por calentamiento	Cigarrillos electrónicos o vapeadores
<ul style="list-style-type: none"> – Monóxido de carbono (CO). – Nicotina. – Alquitrán – Partículas PM 2.5 – Metales pesados: plomo, cadmio, cromo, arsénico, ... – Hidrocarburos aromáticos policíclicos (HAP). – Ácido acético y esteárico – Amoniacó – Arsénico, – Cianuro de hidrógeno – Cloruro de vinilo – Benceno – Estireno – Formaldehído – Fenol – Naftalina – Nitrosaminas 	<p>Prácticamente los mismos que en tabaco, más los producidos por la combustión del carbón:</p> <ul style="list-style-type: none"> – CO (más cantidad) – Nicotina – Alquitrán – Aldehídos volátiles: formaldehído y benceno – Partículas PM 2,5 – Óxido nítrico – Metales pesados – Nitrosaminas específicas del tabaco – HAP. <p>Además, componentes de la degradación de saborizantes y aditivos, así como de elementos del sistema.</p>	<p>Prácticamente los mismos componentes del humo de tabaco, aunque hay algunos en menor cantidad, se ha observado que otros están en mayor concentración, como los metales pesados:</p> <ul style="list-style-type: none"> – Nitrosaminas – Benzopirenos – Hidrocarburos cíclicos, – CO – Óxidos de nitrógeno. – Metales pesados: hierro, titanio... – Formaldehído (derivado del propilenglicol) 	<ul style="list-style-type: none"> – Propilenglicol. – Glicerina vegetal. – Nicotina (a veces). – Compuestos orgánicos volátiles. – Formaldehído. – Acetaldehído. – Benzo(a)pireno. – Partículas PM 2.5. – Silicatos. – Metales pesados: níquel, cromo, hierro, plata, estaño, zinc, ... – Nitrosaminas (menor cantidad que el tabaco). <p>Además, los derivados de los saborizantes y aditivos.</p>

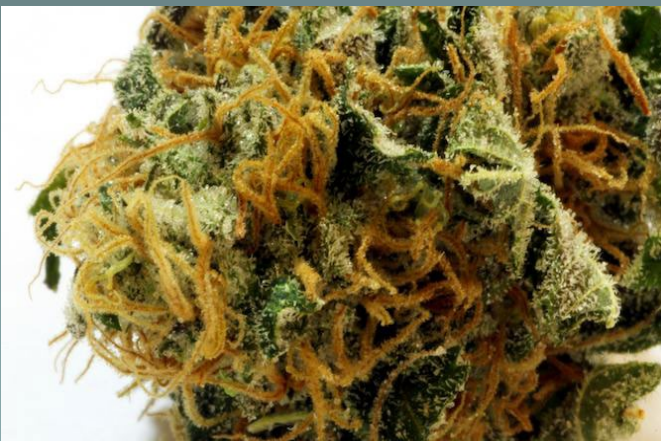


CANNABIS

¿Por qué mezclan?

La práctica cotidiana del consumo de cannabis en España es que “en la práctica no existe porro sin tabaco” (Zabala, 2015), quién plantea varias opciones del por qué los jóvenes consumidores mezclan tabaco y cannabis:

- **Mejor combustión:** *Porque el tabaco ayuda a que el porro tire mejor, no nos olvidemos que un aditivo habitual del tabaco industrial son las sustancias combustibles como el benzol.*
- **Sabor más suave:** el tabaco suavizaría el sabor del cannabis, proporcionando un gusto más agradable.
- **Mayor duración:** el porro dual proporcionaría un mayor número de caladas que un porro hecho solo con cannabis.
- **Ahorro económico:** por la razón anterior, se conseguiría ahorrar en la compra de porros.
- **Poca “tolerancia” al cannabis:** el porro combinado sería una opción para los fumadores que necesitan rebajar el consumo de tetrahidrocannabinol por problemas de tolerancia.
- *Porque si fumas solamente cannabis (el llamado porro integral) “eso es una bomba”.*



¿QUÉ ES UN TRICOMA?

Los tricomas son unas glándulas que crecen en la epidermis de las plantas, no solo en la marihuana, sino en muchas otras plantas (ortiga, alfalfa, malva).

Estas glándulas pueden contener sustancias como terpenos, cannabinoides u otros compuestos de carácter venenoso.

Terpenos identificados y cuantificados: principales monoterpenos (alfa-pineno, beta-ineno, limoneno, mirceno, linalool, etc.), principales sesquiterpenos (beta-cariofileno, humuleno, etc.) y diterpenos (phytol, etc.).

En el cannabis los tricomas son los responsables de los efectos psicoactivos de la planta, pues la producción de cannabinoides (THC, CBD, CBN,...) se concentra en estas glándulas.





FEMINIZADA
Referencia: #gsca

CACHALOTE

TIPO: Mostly Sativa 70%
FLORACIÓN: 65-70 días
THC: 23%
CBD: Medio
PRODUCCIÓN: 550-600 g/m2

Nº Semis	Fecha Cosecha:	Lote:
03	14 MAR. 2020	16

Prohibida la venta a menores de 18 años.
Queda prohibida su germinación.
semillas de uso exclusivo para el coleccionismo.
Consulte la legislación vigente sobre cannabis en su lugar de residencia.
Gea Seeds no se hace responsable de cualquier uso ilícito que terceros puedan hacer con estas semillas.



ENVIO GRATUITO A PARTIR DE 100€
INFO // 677 48 49 80

paquete mínimo 25.uds

 = 

www.semillasgranel.com
tel: 677 48 49 80



ECOMARIA.COM
SEMILLAS A GRANEL
25 SEMILLAS POR 25€



Cómo Germinar Semillas de Marihuana

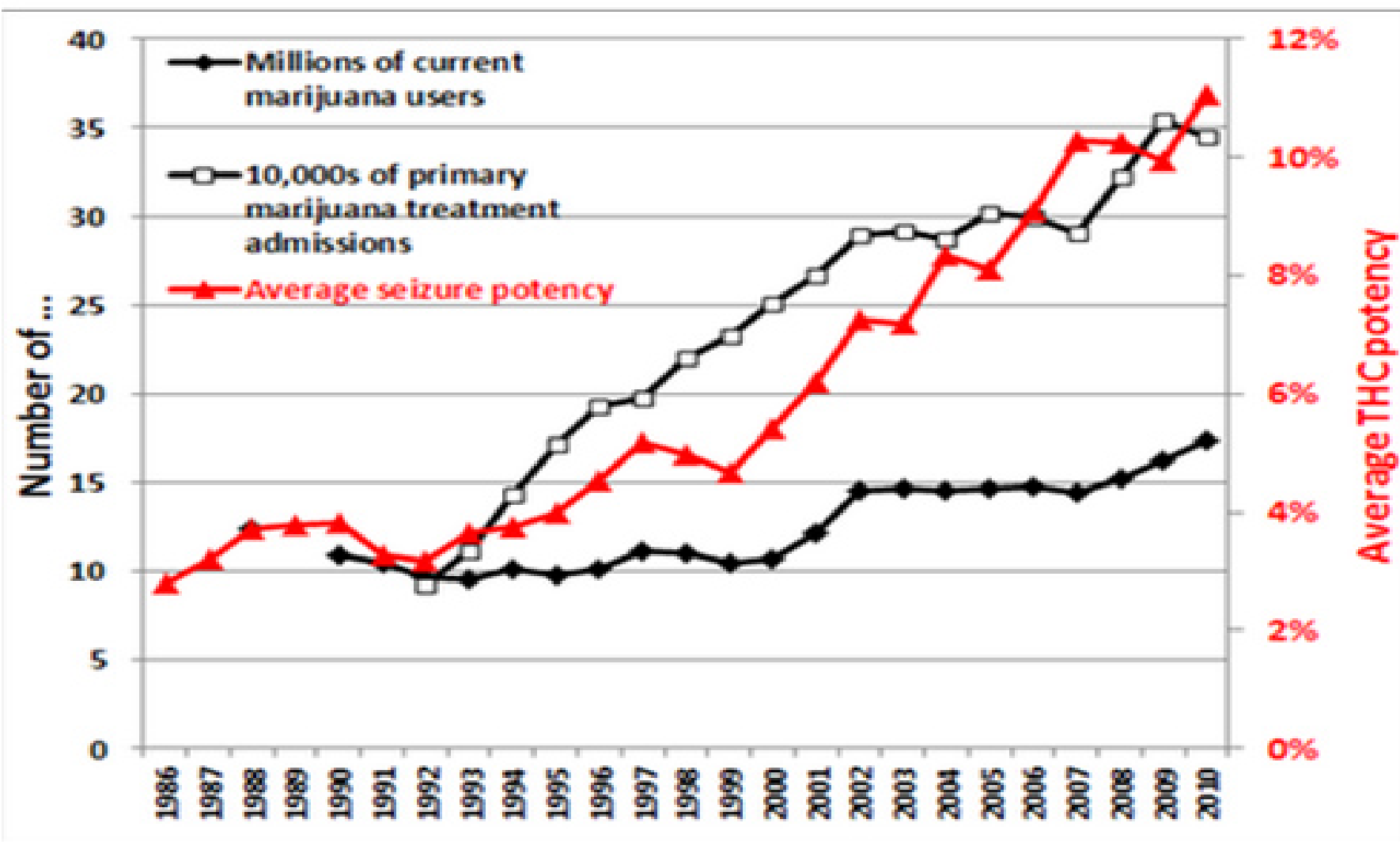
Una guía paso a paso con la técnica más simple y efectiva

ZonaCultivo



MARIHUANA
Manual de cultivo

MARIJUANA USERS, TREATMENT ADMISSIONS, AND AVERAGE POTENCY: 1986-2010



Sources: [NSDUH](#), [TEDS](#), National Seizure System

2.1. Modalidad de consumo fumada

Marihuana, grifa



<https://www.cannaconnection.com/blog/18508-difference-between-joints-blunts-spliffs>

HACHÍS (KIFI)



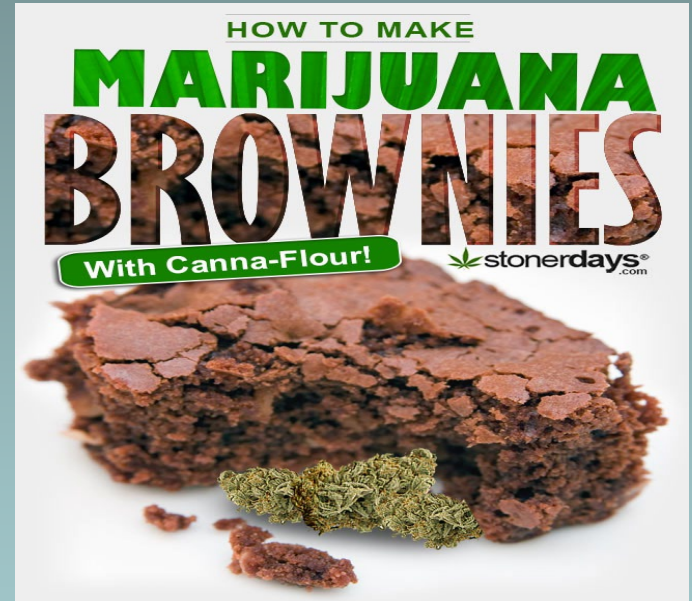
Aceite de hachís



	JOINT	SPLIFF	BLUNT
APPEARANCE			
CONTENTS	 Rolling Paper Cannabis	 Rolling Paper Cannabis Tobacco	 Tobacco Paper Cannabis
EXPERIENCE	Users experience the effects of cannabis only.	The effects of cannabis and tobacco are mixed, giving users a stimulating and energetic buzz.	Considered to be the heaviest hitters due to the interaction between the tobacco paper and cannabis.
QUANTITY	 Rolling papers are small allowing for use of smaller amounts of cannabis.	 The ratio of cannabis to tobacco can easily be varied.	 Tobacco paper is large in size requiring a larger quantity of cannabis.
PAPER	Rolling papers are mostly made from hemp, flax, rice or wood pulp. They can be plain or artificially flavored.	Rolling papers are mostly made from hemp, flax, rice or wood pulp. They can be plain or artificially flavored.	Tobacco paper can be bought separately or obtained by hollowing out a cigar. Tobacco tends to have a sweeter flavor.
BURN	 Rolling papers burn more quickly.	 Rolling papers burn more quickly.	 Tobacco paper is thick and burns slower.
POPULARITY	More common in the United States and Canada.	More common in Europe.	Popular in urban communities.

<https://www.cannaconnection.com/blog/18508-difference-between-joints-blunts-spliffs>

Galletas, pasteles, Brownies



FUMAR vs VAPORIZAR



PORQUE FUMAR ES DAÑO

LOS PROBLEMAS RESPIRATORIOS CAUSADOS POR EL HUMO SE DEBEN a los sub-productos de la combustión, no a los ingredientes activos de la planta. También conocidos como cannabinoides.



LA COMBUSTIÓN PRODUCE HUMO

siendo la primera causa de cáncer al pulmón y muchos otros desórdenes respiratorios.

1.100°C calor que produce un cigarrillo de marihuana al ser quemado.



88% DE LOS GASES PRODUCTOS DEL HUMO DE LA COMBUSTIÓN

no son cannabinoides. Y contiene 111 diferentes elementos cancerígenos.



PORQUE VAPORIZAR HIERBAS ES MEJOR

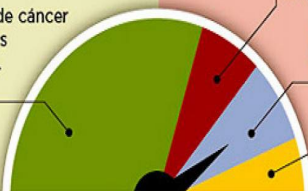
LA VAPORIZACIÓN EMITE UN VAPOR, 95% LIBRE DE HUMO Y CÉLULAS CANCERÍGENAS

Los vaporizadores calientan sustancias a una temperatura precisa para desprender los ingredientes activos de las hierbas en forma de vapor sin las sustancias tóxicas de la combustión.

200°C la planta de marihuana empieza a hacer combustión.

170°C El spot más dulce temperatura a la cual la vaporización es más efectiva.

140°C Los cannabinoides empiezan a vaporizar.



95% DE LOS GASES VAPORIZADOS CONSISTEN EN cannabinoides y los 5% restantes son pequeñas cantidades de un HAP y carlofileno, un aceite fragante encontrado en gran variedad de plantas





CANNAhabla

DESCARGAR REVISTA GRATIS

Lo mas visto



Marihuana: 10 beneficios médicos comprobados

23/09/2010

Detectar THC en la orina, menos tiempo del que se creía

08/03/2007



Secado y curado de la marihuana

[Inicio](#) > [Noticias](#) > [En General](#) > Sizzurp o "jarabe de la tos con refresco" y marihuana, un nuevo...

Sizzurp o "jarabe de la tos con refresco" y marihuana, un nuevo producto

Noticias

En General

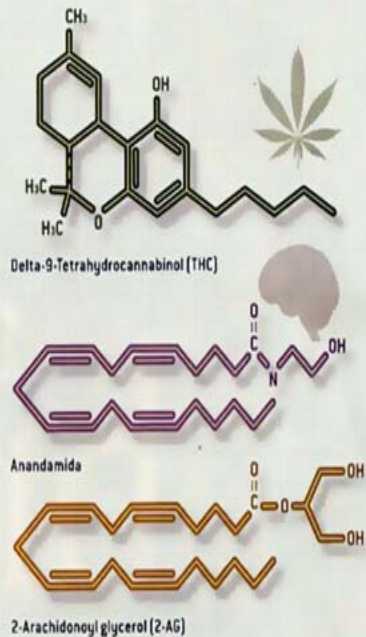
26/05/2014

0 5.326 vistas



El verdadero sizzurp no te hace lo suficientemente estúpido, ¿verdad? Así que lo que realmente necesita es un sizzurp con marihuana. El **sizzurp** es básicamente una combinación de jarabe para la tos fuerte con o algún refresco azucarado. Una empresa del sur de California ha combinado estos dos productos, en uno solo, producto innovador. El "Grape Syzurp con Cannabinoides" por Actabliss acaba de salir al mercado de Los Ángeles. Pero realmente no contiene la codeína que es uno de los principales ingredientes en el sizzurp real, esta Syzurp lleva THC. Esta semana, el producto fue lanzado en Los Angeles para sus primeras ventas al por menor dentro de los productos de marihuana.

CANNABIS Y SNC



Sustancia química
en el cerebro



Anandamida

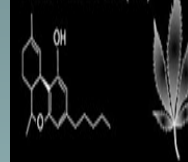
Droga



THC

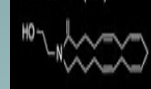
Cannabinoides derivados de plantas

Δ^9 -tetrahydrocannabinol (THC)

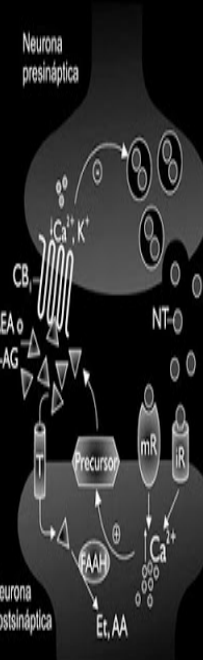


Cannabinoides endógenos

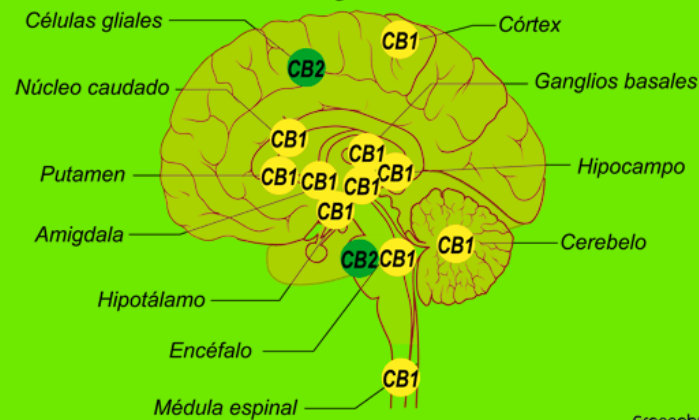
Anandamida (AEA)



2-arachidonil-glicerol (2-AG)

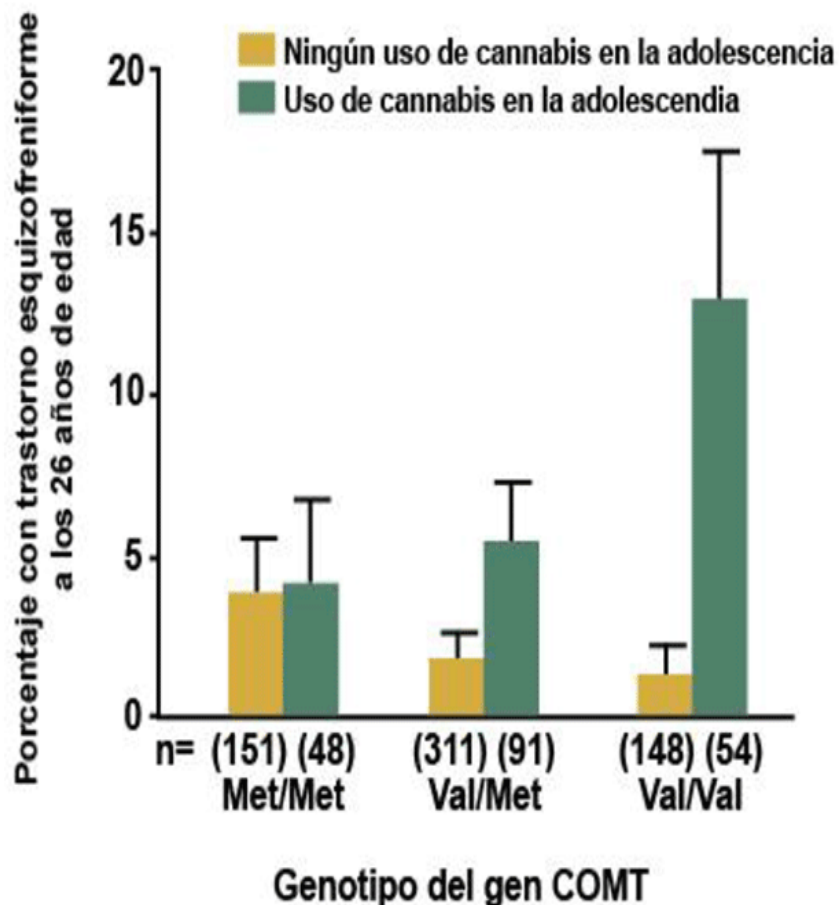


Presencia de receptores
CB1 y CB2



CANNABIS Y PSICOSIS

Variaciones genéticas en COMT influyen los efectos peligrosos del abuso de las drogas



Caspi et al. *Biol Psychiatry*.
2005.

Dr. Manuel Isorna Folgar

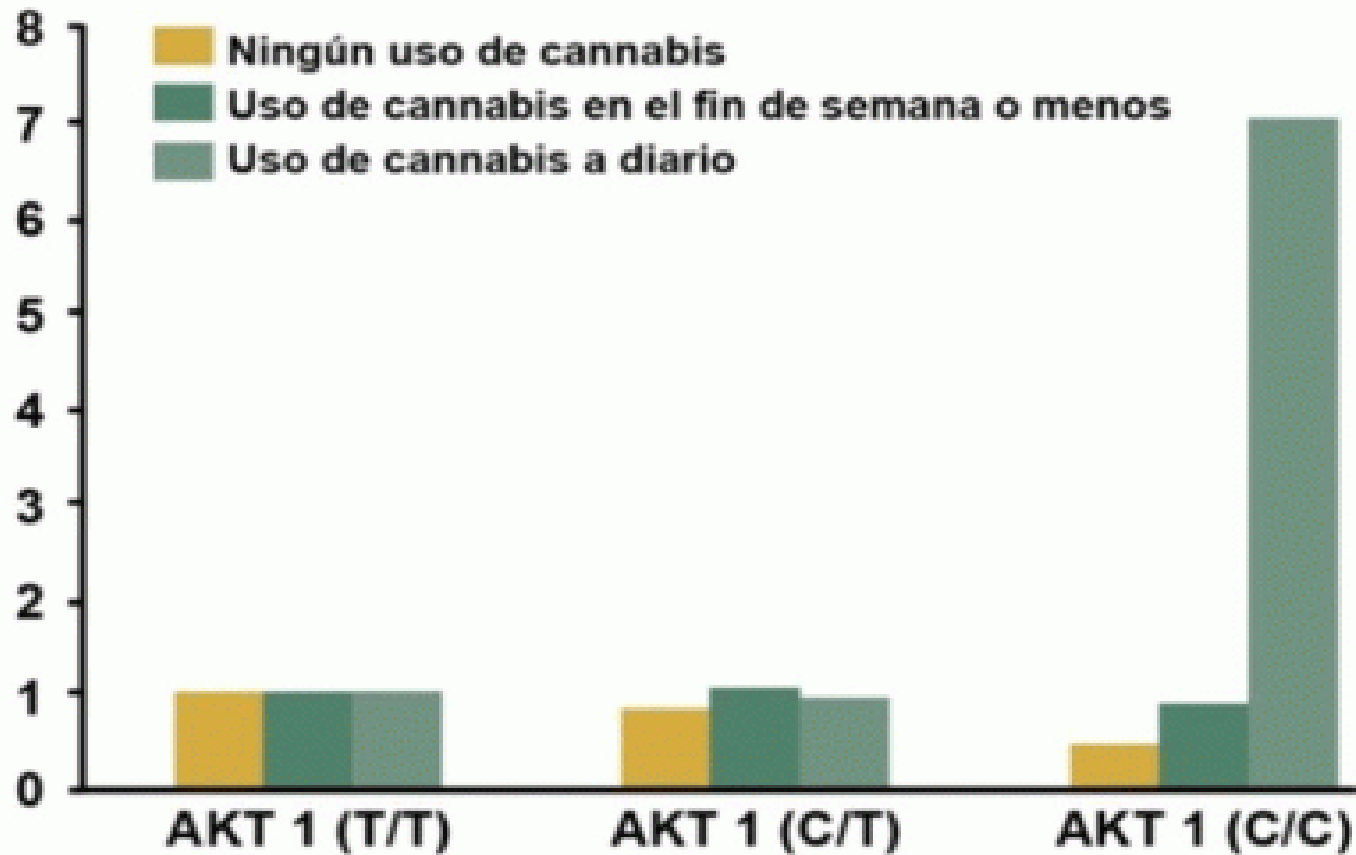
La influencia que tiene el uso de marihuana durante la adolescencia en los casos de psicosis ya siendo adultos es afectada por ciertas variaciones genéticas.

Las variaciones en un gen pueden afectar la disposición a desarrollar una psicosis como adultos, después de haber sido expuestos al cannabis durante la adolescencia.

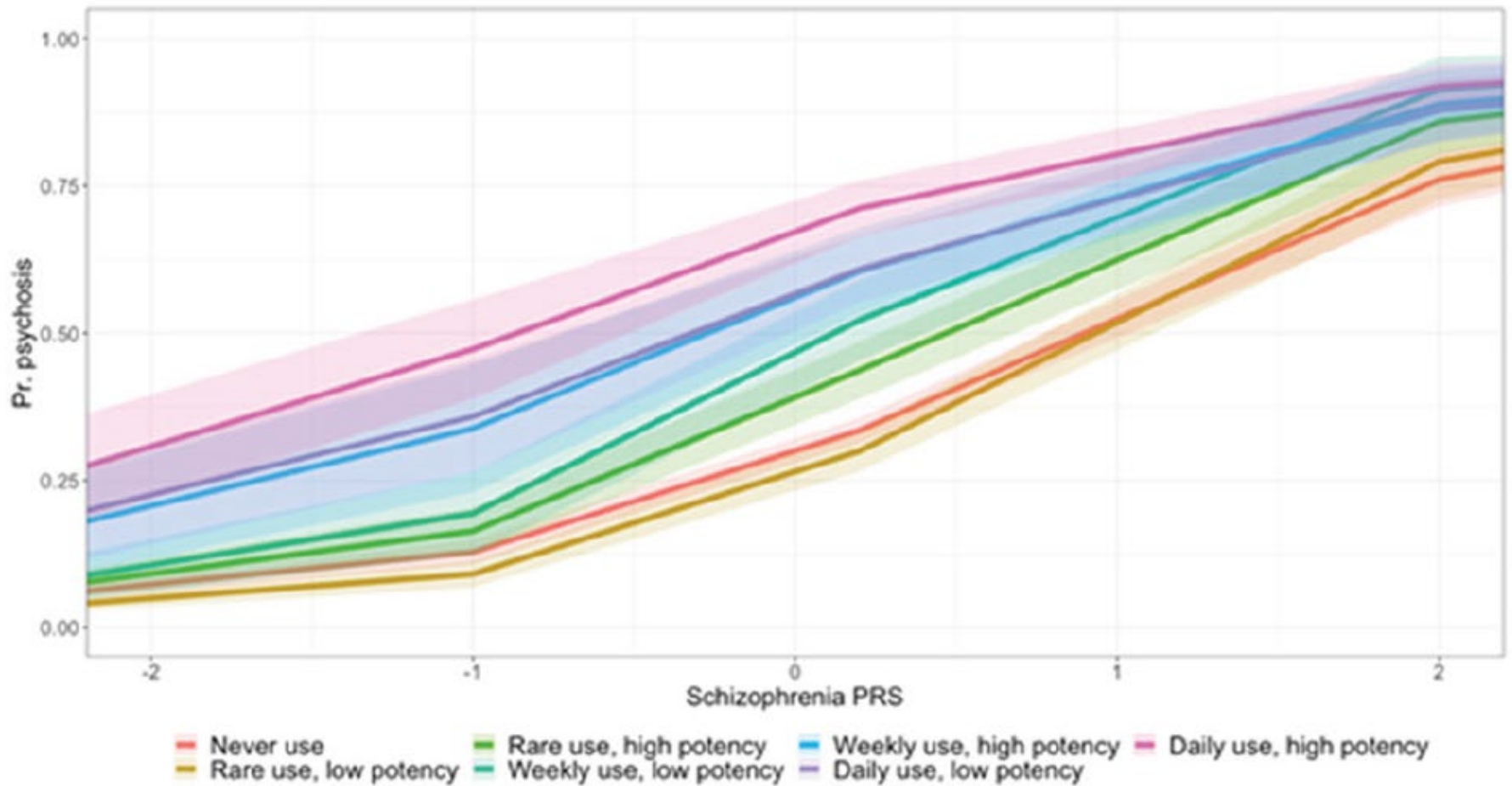
El gen COMT gobierna una enzima que degrada la dopamina y otros químicos en el cerebro involucrados con la esquizofrenia. El gen para esta enzima viene de dos formas: **Met y Val.** Las personas con una o dos copias de la variante Val tienen una tendencia más alta de desarrollar una esquizofrenia si usan cannabis durante su adolescencia (las barras en verde). Aquellas personas que solo tienen la variante Met no son afectadas por el uso de cannabis.

CANNABIS Y PSICOSIS

Genotipo del gen AKT1 y la psicosis



Fuente: Di Forti et al. *Biol Psychiatry*, 2012.



Cite this article: Austin-Zimmerman I et al (2024). The impact of schizophrenia genetic load and heavy cannabis use on the risk of psychotic disorder in the EU-GEI case-control and UK Biobank studies. Psychological Medicine 54, 4160–4172. <https://doi.org/10.1017/S0033291724002058>

Dr. Manuel Isorna Folgar

Consumo de cannabis



Situaciones que han experimentado los estudiantes según hayan consumido o no cannabis (%)

Estudiantes de Enseñanzas Secundarias 14-18 años, últimos 12 meses

CAST* es el test empleado para medir el consumo problemático de cannabis

	PELEA O AGRESIÓN FÍSICA	RELACIONES SEXUALES DE LAS QUE ME HE ARREPENTIDO AL DÍA SIGUIENTE	RELACIONES SEXUALES SIN PRESERVATIVO	NO RECORDAR LO SUCEDIDO LA NOCHE ANTERIOR DEPUÉS DE HABER SALIDO	RESACA AL DÍA SIGUIENTE DESPUÉS DE SALIR	CONFLICTO O DISCUSIÓN IMPORTANTE CON PADRES O HERMANOS
						
Total alumnos	14,1	5,9	13,4	19,0	29,7	35,7
Cannabis U12M	27,7	13,7	31,1	39,1	60,8	49,1
Cannabis U30D	31,3	16,0	34,4	39,8	61,0	50,1
Cannabis CP** (CAST>=4)	54,5	26,0	51,1	49,4	68,9	63,1

Cannabis Abuse Screening test, 6 preguntas, 5 opciones de respuesta

Puntuación de 0 a 6.

** CP: Consumo Problemático

Prevalencia de problemas relacionados con el consumo de sustancias psicoactivas alguna vez en la vida entre la población de 15-64 años, según el consumo de cannabis en los últimos 30 días (porcentajes). España, 2015.

	No ha fumado cannabis nunca	Fuma cannabis pero no diariamente	De 1 a 2 porros diarios	3 o más porros diarios
Problemas familiares	0,7	7,5	14,8	20,2
Problemas con amigos	0,4	6,1	7,4	15,8
Problemas de salud física	0,5	2,9	6,5	8,5
Problemas psicológicos	0,8	3,8	7,2	9,7
Accidentes de tráfico	0,1	2,6	1,1	6,8
Problemas laborales	0,2	1,7	3,4	4,0
Problemas económicos	0,3	6,0	7,1	10,6
Problemas con la policía o la ley	0,2	7,0	11,3	18,3
Relaciones sexuales que en otras circunstancias no hubiera mantenido	0,1	3,7	1,3	10,3
Relaciones sexuales sin protección	0,1	3,7	3,5	9,7
Necesidad de acudir a un centro de urgencias	0,2	2,3	4,1	7,5

FUENTE: OEDA. Encuesta sobre Alcohol y Drogas en España (EDADES).

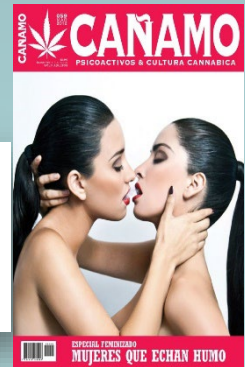
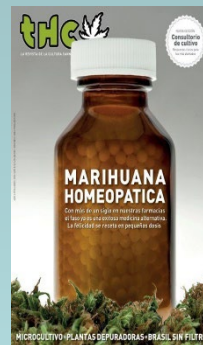
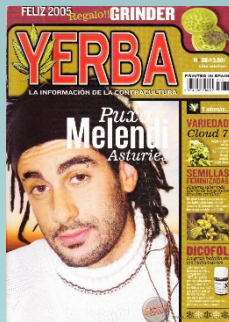
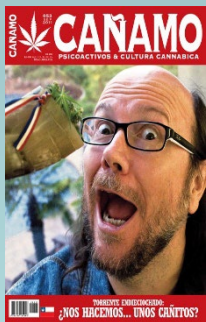
Estrategia: Crear consumidores precoces y fidelizar a los ya consumidores.
Facilitar la disponibilidad y accesibilidad.



Los **Clubes Sociales de Cannabis** también aseguran la disponibilidad y acceso a la sustancia.

CLUBES SOCIALES DE CANNABIS

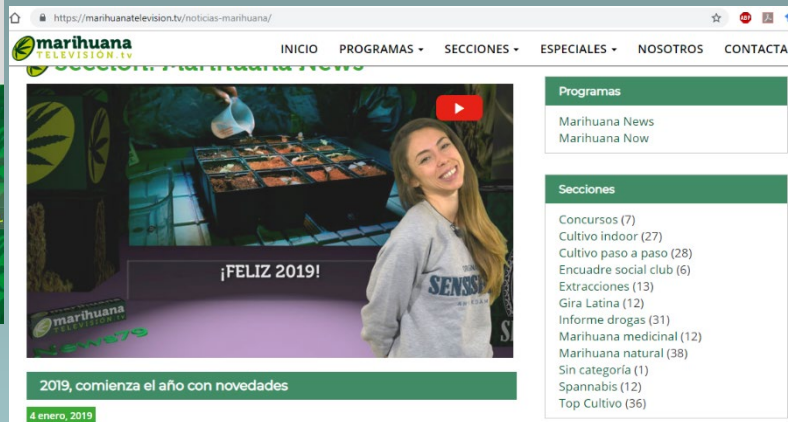
Las “**grow shops**” son un eslabón esencial del negocio.
Facilita el autocultivo.



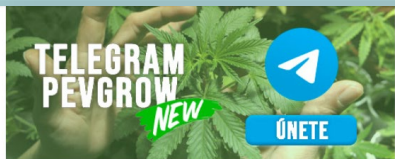
Publicaciones periódicas como elemento central de la cultura cannábica.
Proporcionan un espacio simbólico para la interacción donde convergen y se refuerzan valores y creencias
(Gamella y Jiménez, 2004).

Estrategia: Crear consumidores precoces y fidelizar a los ya consumidores. Crear una “cultura del cannabis”.

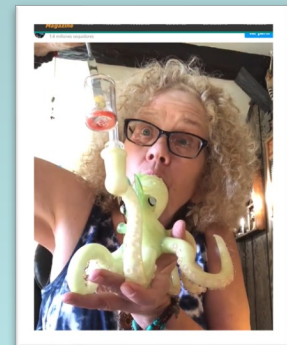
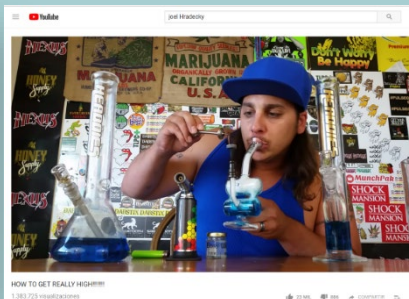
Era digital: **paso de medios de comunicación tradicionales a medios digitales:** páginas web, revistas virtuales, catálogos digitales, publicidad online, videos digitales, mailing, redes sociales.



Videos informativos o desafíos sobre hazañas extremas de fumar

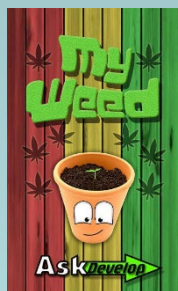


CLICK AQUÍ PARA UNIRTE AL CANAL ✓



Espero que te esté gustando todo el contenido que hacemos para tí ♥

Estrategia: Crear consumidores precoces y fidelizar a los ya consumidores. Publicidad encubierta a través de actividades lúdico-educativas





Thanks for sharing your feedback with us, I can definitely forward your thoughts to our development team and we will keep them in mind when considering future changes for Hempire.

Alberto Barbeitos Fernández

Ver más

Granja de hierba

Metamoki

Sigue los pasos de Wiz Khalifa y crea tu propio imperio de la hierba de la

★★★★★

Weed Tycoon

Vesta Soft LLC

Hazte Tycoon y hacer su Weed reafirmar la más respetada en todo

★★★★★

Weed Farming G

Tap2Play, LLC (Ticker: TA

Pruebe su suerte en la vida de un granjero con su propio Weed granja!

★★★★★

maceta hierba a

BAYONET (Pvt) Ltd

descargar esta maceta hierba agricultor simulador 2018 juego!

★★★★★

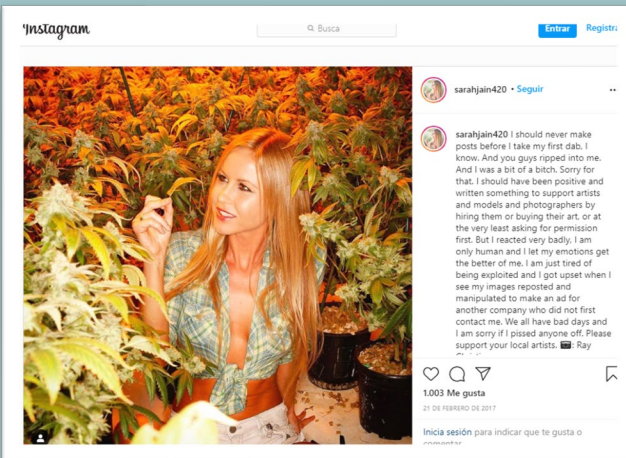
SimCity BuildIt

ELECTRONIC ARTS

Construye y dirige tu propia ciudad y observa cómo cobra vida.



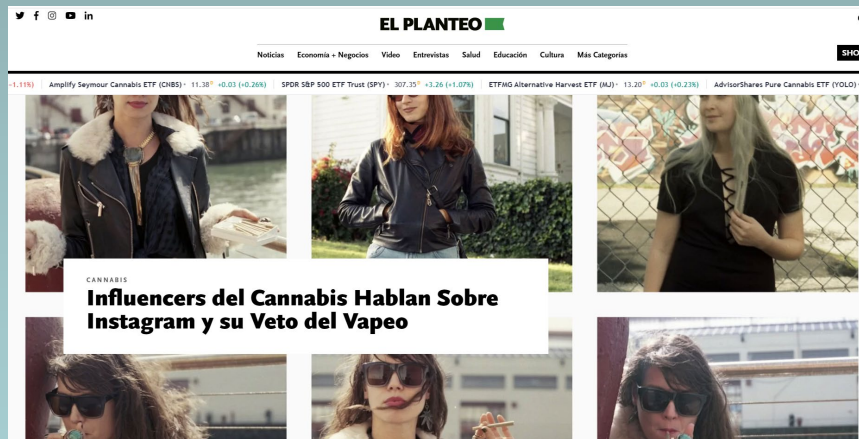
Estrategia: Modificar la imagen social del cannabis, de su uso y usuarios. Cambio de la percepción social del usuario.



Favorecen la difusión de fake news sobre bondades del consumo de cannabis, promoviendo el autocultivo, relativizando sus efectos perjudiciales o presentándolo como una sustancia medicinal.

Estrategia: **Modificar la imagen social del cannabis, de su uso y usuarios.** **Cambio de la percepción social del usuario.**

Favorecer el cambio de percepción social respecto a los consumidores, asociándola a una persona con alto poder adquisitivo y prestigio social/laboral, personas con alguna enfermedad o personas que buscan el bienestar personal (Ruiz de Gauna, 2016).



Distintas plataformas fomentan una imagen positiva y de éxito del cultivador, del consumidor e, incluso, del vendedor.



Estrategia: Modificar la imagen social del cannabis, de su uso y usuarios. **Difusión de fake news.**

Orientadas a favorecer el cambio de la imagen estigmatizada del consumidor hacia la de una persona con una patología crónica grave que busca un recurso terapéutico en el cannabis (Isorna et al., 2022a).

Inicio > CIENCIA > Alzheimer se cura con Cannabis

Alzheimer se cura con Cannabis

Por EloyA -



Buscan otorgar al consumo de cannabis una función social aceptable.

Transmiten la idea de que el consumo de cannabis es eficaz para el tratamiento de múltiples patologías.

100% PRODUCTO NATURAL
CANNABIS MEDICINAL

PREVIENE Y CURA

- CÁNCER
- DOLORS CRÒNICOS
- CÒLICOS MENSTRUALES
- ARTRITIS
- FIBROMIALGIA
- EPILEPSIA
- INSOMNIO
- ANSIEDAD
- DEPRESIÓN
- VENAS VÁRICES
- CIRCULACIÓN
- AFECCIONES DE PIEL
- HONGOS
- LUBRICANTE NATURAL
- MULTIORGÁSMICO
- Y MUCHAS MÁS

317-3799864
315-9282639

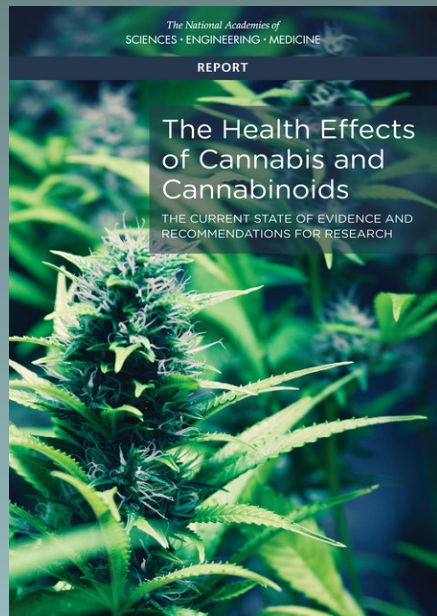


EL CANNABIS PROTEGE AL
HÍGADO DE LOS EFECTOS DEL
ABUSO DE ALCOHOL

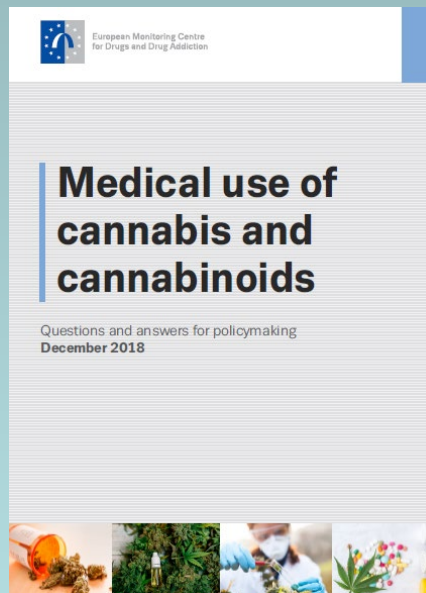
**MARIHUANA PARA
LA ARTRITIS
REUMATOIDE**

Click Aqui





¿En qué enfermedades el cannabis tiene efectos positivos e incluso puede estar “indicado”?



Fumar porros “no es cannabis terapéutico” advierten los expertos

“Ningún país que permite el uso terapéutico del cannabis recomienda su consumo fumado, sino la administración bajo prescripción facultativa de medicamentos que ha sido probada su seguridad y eficacia”

CANNABINOIDES SINTÉTICOS

CANNABINOIDES SINTÉTICOS (K2/SPICE)

UN PELIGRO IMPREDECIBLE

LA DROGA K2/SPICE **NO ES** MARIHUANA

A menudo se la llama *marihuana sintética* o *hierba falsa* ("fake weed") porque algunas de las sustancias químicas que la componen son como las de la marihuana. Los efectos pueden ser impredecibles y, en algunos casos, graves y hasta mortales.



Materia vegetal
seca y triturada



Sustancias
químicas artificiales



¿Una droga natural?
Ni por aproximación.



Para obtener más información, visite:
drugabuse.gov/publications/drugfacts/synthetic-cannabinoids

CANNABINOIDES SINTÉTICOS (K2/SPICE)

UN PELIGRO IMPREDECIBLE

LOS EFECTOS DE LA K2/SPICE EN LA SALUD SON **IMPREDECIBLES**

Estas drogas pueden actuar sobre los receptores de muchas células diferentes, entre ellos los receptores a los que se adhiere el THC (la sustancia que se encuentra en la marihuana).

Producen efectos **imposibles de predecir**, que pueden ser peligrosos.

CEREBRO

- ✗ Pensamientos suicidas
- ✗ Comportamiento violento
- ✗ Paranoia
- ✗ Alucinaciones

CORAZÓN

- ✗ Ritmo cardíaco acelerado

ESTÓMAGO

- ✗ Náuseas y vómitos



Para obtener más información, visite:
drugabuse.gov/publications/drugfacts/synthetic-cannabinoids

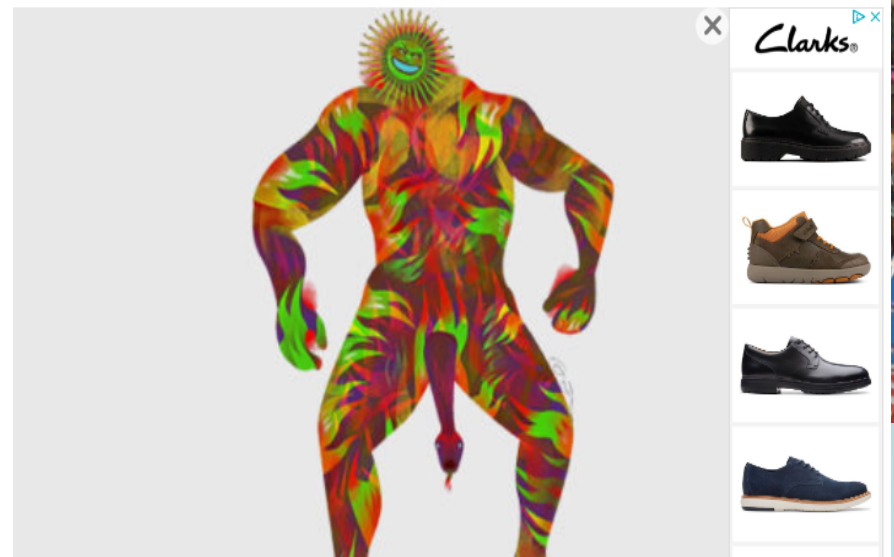
DROGAS, SEXO Y SALIR DE MARCHA: UNA RELACIÓN RECÍPROCA

- Salir a divertirse los fines de semana tanto para hombres como para mujeres tiene mucho que ver **con el sexo y las drogas.**
- De la misma forma buena parte de **los escenarios, los lugares o zonas donde se sale de marcha** presentan un significado estético y están orientados a favorecer los encuentros, la interrelación y el sexo .

SOCIEDAD • La amenaza en vacaciones

El lado oscuro del verano: más agresiones sexuales y más sumisión química

Los delitos contra la libertad sexual en España crecen un 50% en julio y agosto y casi la mitad de las víctimas son menores de edad. Además, detrás de las denuncias surge cada vez más el uso de sustancias químicas para someter a las chicas. Los expertos alertan: "No pierdas nunca de vista tu bebida"



LA SUMISIÓN QUÍMICA

- Administración de sustancias psicoactivas a una persona, **SIN SU CONOCIMIENTO**, con fines delictivos o criminales, de forma que modifiquen su estado de vigilancia, de consciencia o su capacidad de juicio (dormidas o despiertas pero bajo control del agresor).
 - Usos: Delitos sexuales: adultas/os y pederastas, robos (prostitución), firma de documentos, “buen comportamiento” de niños,...
- La agresión sexual es el delito más común: **Drug Facilitated Sexual Assaults (DROGAS FACILITADORAS de la AGRESIÓN SEXUAL).**

- **DFSA y por tanto como SQ** no solo aquellos casos donde existe administración forzada o encubierta de una sustancia, **sino además** aquellos otros donde **la víctima se encuentra incapacitada por el consumo de ciertas sustancias**.

Por lo tanto tenemos dos tipos de DFSA:

- a) **DFSA premeditado o proactivo**, que tiene lugar cuando el asaltante proporciona a la víctima una sustancia incapacitante y desinhibidora con el objetivo de someterla sexualmente (le administra la sustancia sin su conocimiento, sin que pueda consentir).
- b) **DFSA oportunista**, que ocurre cuando el agresor se aprovecha de la víctima, hallándose ésta en estado de inconsciencia a causa de alguna sustancia que ha consumido voluntariamente. A esta segunda modalidad, también se le denomina **VULNERABILIDAD QUÍMICA (VQ)**.
(delitos contra la libertad sexual).

En relación a esta distinción, también encontramos la denominación y diferenciación entre “**date-rape**” o violación en citas (**DSFA oportunista**) y “**drug-rape**”, entendiéndose en este caso aquellas situaciones en que el agresor droga a la víctima con la intención de violarla (**DSFA premeditado**) (Butler & Welch, 2009; Gálvez,

Tóxicos utilizados DFAS

Siendo **el ALCOHOL** la principal (Butler y Welch, 2009), pero no la única (Slaughter, 2000):

- Cocaína
- El cannabis
- Ketamina
- Metanfetaminas
- GHB
- Burundanga (escopolamina)
- Benzodiacepinas
- Poppers



- La sensación de encontrarse mal es bastante rápida tras ingerir la bebida, y a partir de ahí los recuerdos son confusos.
- Hay una desproporción entre la cantidad bebida y sus efectos.
- Posterior confusión sobre lo ocurrido, existencia de dudas sobre el consentimiento de la actividad sexual. **Amnesia.**
- Todo ello genera sentimientos de culpabilidad y gran ansiedad.
- Por estos motivos, la víctima tardará en acudir a la policía y al sistema sanitario (> 20 horas).

BILL COSBY »

Bill Cosby confesó que compró drogas para dárselas a mujeres

- El actor estadounidense adquirió sedantes para administrárselos a mujeres con las que mantenía relaciones sexuales
- [Una mujer denuncia a Cosby de un delito no prescrito](#)

RO CÍO AYUSO | Los Ángeles | 7 JUL 2015 - 18:03 CEST

f 1.328 t 167 in 22 g+ 0 8

Archivado en: Bill Cosby | Los Ángeles | California | Estados Unidos | Tribunales | Delitos sexuales | Norteamérica | Poder judicial | América | Delitos | Justicia



Cataluña

En prisión un hombre por violar y robar a tres mujeres a las que drogó

El acusado, que ligaba con ellas en discotecas, regentaba un bar en el Born

Sumisión química

ESTÁ PASANDO GUERRA EN GAZA CASO TSUNAMI AMNISTIA TALA ARBOLES ALZHEIMER LEY CIBERSEGURIDAD CRISTO SEVILLA FRONTEX ALAIN DELON LA LIGA

VIOLENCIA SEXUAL

Sumisión química: qué pasa cuando las víctimas de una violación no recuerdan qué sucedió

ISABEL VALDÉS | Madrid | 14 NOV 2023 - 09:30 CET

Psicólogas, abogadas y expertas hablan de las diferencias y complicaciones de las agresiones de las que no existe memoria consciente, y que van desde las psicológicas hasta las emocionales y jurídicas



Galicia

ELECCIONES GALICIA XUNTA GALICIA ÚLTIMAS NOTICIAS

Prisión para los dos detenidos por la agresión a una joven que despertó desnuda en una pensión

El juzgado investiga a los hombres, de nacionalidad rumana, por abusos sexuales. La policía trata de determinar si fue drogada con alguna sustancia como la burundanga

Sumisión química, el método que usan cada vez más los delincuentes para robar o agredir sexualmente

- Los expertos han observado un aumento de las denuncias en un 500 %
- Unas gotas en la bebida sirven para dejar a las víctimas inconscientes y su rastro queda durante 72 horas en la orina

26.10.2021 | 13:13 horas Por RTVE.es



WHO ARE YOU? .CO.NZ



[Who Are You.mp4](#)

GRUPOS DE DROGAS EMERGENTES

- Alucinógenos.
- Anfetaminas.
- Éxtasis y nuevos derivados.
- GHB o éxtasis líquido.
- Nuevos opiáceos (fentanilo).
- Poppers e inhalantes.
- Bebidas energizantes.
- *Smart-drugs*.

- Plantas, hierbas, semillas.
- Hongos.
- Vitaminas y minerales.
- Fármacos de uso legal o sus copias.
 - Sustancias químicas de uso legal.
- Sustancias químicas sintéticas no autorizadas.

Burundanga

ESCOPOLAMINA

Droga altamente tóxica

alcaloide
tropánico

se obtiene
de plantas
de la familia
de las
solanáceas

Actúa como depresor
de las terminaciones
nerviosas y del cerebro.

**puede
provocar
la muerte**

**En dosis altas
puede causar:**

- Convulsiones
- Depresión severa
- Arritmias cardíacas
- Insuficiencia respiratoria
- Colapso vascular

UTILIZACIÓN CON FINES DELICTIVOS

El elemento es inhalado por la víctima, ingresa al pulmón y en segundos la persona pierde el control de sus facultades, anulando la voluntad.

No es habitual que se utilice para cometer robos, sí para realizar secuestros y violaciones.

Esta droga no surte efecto con el simple contacto con la piel.

Otras denominaciones

- Droga de la voluntad
- Aliento del diablo
- Hierba loca
- Suero de la verdad

Medicina humana

Se utilizan pequeñas cantidades para prevenir y tratar mareos, náuseas, colitis y vómitos provocados por los medios de locomoción.

Por su acción sedante sobre el sistema nervioso central, se usa como antiparkinsoniano, antiespasmódico y analgésico local.

Sirve para provocar dilatación de la pupila en exámenes de fondo de ojo.



BURUNDANGA
LA DROGA DE LA SUMISIÓN

Los consumidores de **GHB** pueden experimentar diferentes efectos después de consumir la sustancia. Entre ellos se incluyen: **desinhibición, alteraciones de la percepción táctil, aumento de la sociabilidad, afecta a la función sexual, euforia o relajación**



La mezcla de GHB con alcohol provoca una reacción cruzada que –muy a menudo– provoca una pérdida total de conocimiento.

De ahí que las personas consumidoras tengan que tomar bebidas no alcohólicas y consumirlo en dosis bajas, ya que su concentración puede ser alta y tiene un margen de control muy pequeño.



Generalmente, el cuadro típico de intoxicación por consumo de **GHB** consiste **en un coma profundo de corta duración con depresión respiratoria más o menos intensa.**

Otros síntomas son: vómitos, bradicardia (enlentecimiento del latido cardíaco), hipotonía, temblores, convulsiones, agitación, incontinencia urinaria, ataxia (alteraciones de la coordinación muscular), confusión, delirios y alucinaciones.

CATINONAS SINTÉTICAS

Las catinonas sintéticas, más comúnmente llamadas "**sales de baño**", son estimulantes artificiales cuya **ESTRUCTURA QUÍMICA ES SIMILAR A LA DE LA CATINONA**, una **sustancia que se encuentra en la planta de khat**.

¿Cómo se consumen las catinonas sintéticas?

Usualmente, las catinonas sintéticas se **ingieren, aspiran, fuman o inyectan**

Las versiones de la catinona creadas por el hombre pueden ser mucho **más potentes que el producto natural y, en algunos casos, muy peligrosas**

Son un polvo cristalino blanco o marrón y se venden en pequeños paquetes de plástico o papel de aluminio con una etiqueta que dice "*Not for human consumption*" (No apto para el consumo humano).

Pueden estar etiquetadas como :

- "**bath salts**" (sales de baño),
- "**plant food**" (alimento para plantas),
- "**jewelry cleaner**" (limpiador de joyas)
- "**phone screen cleaner**" (limpiador de pantalla de teléfono).

Los efectos que pueden producir las catinonas sintéticas incluyen:

- **PARANOIA**: desconfianza extrema e injustificada de los demás
- **ALUCINACIONES**: experimentar sensaciones o ver imágenes que parecen reales pero no lo son.
- **MAYOR DESEO SEXUAL**
- **ATAQUES DE PÁNICO**
- **DELIRIO EXCITADO**: agitación extrema y comportamiento violento



MUNDO

Flakka: la nueva droga 'zombie' que ha disparado todas las alertas en Magaluf

lainformacion.com

Martes, 21 de julio del 2015 - 10:54

- Este pasado fin de semana un joven británico tuvo que ser atendido en Mallorca tras consumir flakka: una droga que hace creer al consumidor que es un superhumano.
- Aunque se trata del primer caso que ha tenido que recibir asistencia sanitaria, la **Delegación del Gobierno en Baleares** ha confirmado que ya tenía conocimiento de la llegada a la isla del estupefaciente.

comentar



SOCIEDAD

[SOCIEDAD](#) | [CIENCIA](#) | [EDUCACIÓN](#) | [SALUD](#) | [SUCESOS](#) | [SOLIDARIDAD](#) | [LOTTERIA DE NAVIDAD](#)

Flakka, la 'droga de Hulk', ya está en España

El ingreso hospitalario de un joven en Magaluf saca a la luz la llegada a España de una nueva y letal droga llamada 'flakka', que provoca alucinaciones, sensación de superfuerza y multiplica la agresividad



O B DE O. / BILBAO

22 julio 2015
16:36

Desde comienzos de año, la 'flakka' era una de las drogas que más aterra al personal sanitario por sus graves consecuencias. Se temía el momento en que llegase a España. Desde el viernes pasado, este miedo se ha confirmado y la sustancia -metanona, una variación química de baño-, la droga canibal- ha aparecido en Magaluf, donde un

ABC.es | SOCIEDAD

[ACTUALIDAD](#) | [DEPORTES](#) | [CULTURA](#) | [VIAJAR](#) | [GENTE](#) | [ESTILO](#) | [TV](#) | [VIDEO](#) | [SALUD](#) | [BLOGS](#) | [HEMER](#)
[España](#) | [Internacional](#) | [Economía](#) | [Sociedad](#) | [Toros](#) | [Madrid](#) | [Local](#) | [Ciencia](#) | [Familia](#) | [Opinión](#) | [Hoy](#) | [Cine](#) | [Guía](#) | [TV](#) | [ABC](#) | [Foto](#) | [Cas](#)

El rápido aumento del consumo de una devastadora droga china alerta a EE.UU.

EFE / MADRID | Día 21/06/2015 - 17:08h

TEMAS RELACIONADOS

► Éxtasis

► China

► Estados Unidos

► Miami

Estados Unidos

» La «flakka» proporciona una fuerza sobrehumana al que la consume, con fuertes episodios de paranoia, ansiedad, psicosis y alucinaciones, que terminan en fallo renal o cardíaco



MEFEDRONA (MEFE, MET, M-CAT, MIEEOW, 4-MMC)

- Es un derivado de las feniletilmanías, la 4-metilmetcatinona, con propiedades euforizantes y **entactógenas o empatógeno**.
- Hay constancia de su venta en internet desde 2007, donde **aparece como FERTILIZANTE PARA PLANTAS, PARA EVITAR SU ILEGALIZACIÓN**.



- Se presenta en forma de polvo blanco o amarillento, o como pastillas (pueden consumirse como falso éxtasis). Uso inhalado, oral y endovenoso. Popular en Suecia y Gran Bretaña y, probablemente, con amplia difusión en la red, lo que favorecería su adquisición y consumo.
- Síntomas: **euforia, alucinaciones, sensación de bienestar, empatía**.
- **Efectos secundarios:** cefalea, taquicardia, HTA, epixtasis, vasoconstricción, ansiedad, alucinaciones y episodios psicóticos, habiéndose registrado varias muertes en jóvenes

SEXTASY

Consumo combinado de sildenafil y de éxtasis, utilizado como afrodisiaco y erotizante.

- Son copias de **sildenafil (viagra) o tadalafilo (cialis)**, aunque pueden contener otros ingredientes.
- Los comprimidos pueden comprarse en los lugares de ocio o en Internet. Puede conseguirse en un mismo comprimido o separados.
- A veces son consumidos **junto a poppers**.
- Toxicidad cardiovascular, sobre todo en pacientes con antecedentes.

POPPER

- ✓ Nombre con el que designa a ciertas sustancias químicas generalmente: **nitrito de amilo** , **butilo**, **isobutilo** u **otros**.
- ✓ Se **“inhalan”** con fines recreacionales de tipo sexual.
- ✓ **Líquidos** incoloros, en botellas opacas y con un fuerte olor característico.





Falso

Verdadero

Asociación frecuente



Ayahuasca



- La ayahuasca es una preparación botánica alucinógena compuesta de *Banisteriopsis caapi* y *Psychotria viridis* que, tradicionalmente, ha sido consumida por grupos indígenas de la Amazonia.
- Este brebaje contiene el agonista serotoninérgico *N,N*-dimetiltriptamina (DMT) y alcaloides inhibidores de la monoaminooxidasa (IMAO) (harmina, harmalina y tetrahydroharmina).



Ayahuasca Internacional Galicia y Asturias agregó 3 fotos nuevas.

19 de septiembre de 2015 ·

Me gusta esta página

AYAHUASCA: LA LLAVE LÍQUIDA HACIA LA TOTALIDAD

La ayahuasca se infiltra en los surcos de las extensas llanuras de los corazones abiertos sembrando semillas de consciencia que se expanden en el momento de ser fecundadas por aquellas emociones que surgen durante la noche como rayos intensos de luz que iluminan la oscuridad de las sombras de nuestro inconsciente.

Todo aquel que prueba de la amargura de este brebaje marrón inicia un proceso de evolución imparabable que solo el mismo puede frenar aferrándose a las limitaciones de su propio condicionamiento.

Cuando empieza a recorrer tu cuerpo es toda la existencia la que recorre cada parcela de tus venas, cuando la sanación da comienzo algo realmente inusual empieza a suceder, la consciencia se expande y la percepción cambia: el miedo, la soledad, la culpa, la rabia, la tristeza, la angustia, el vacío y toda la marea emocional acuden a las puertas del reino de tu alma para ser contempladas desde la profundidad del ser y obrar un cambio sin parangón que solo conoce como camino el infinito. Acompañamos tu proceso por las vastas regiones de la comprensión y la sabiduría para que puedas encontrarte cara a cara contigo mismo.

Mirando hacia dentro el corazón es un espejo que refleja la verdad de cada persona herida que acude a la propia llamada de su maestro interior.

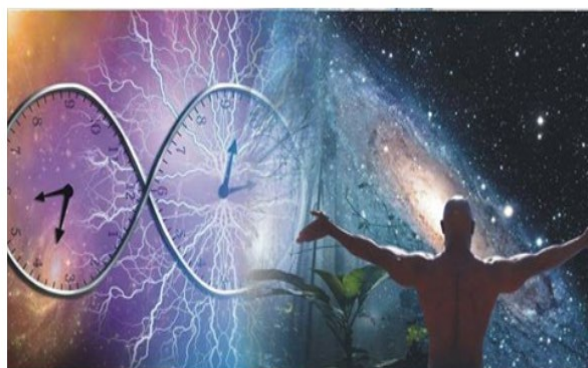
Experimentar un poder sin límites dentro de ti desbordado por el amor de la naturaleza hecha medicina es el inicio de una nueva vida, de una una nueva visión que no conoce el tiempo ni lo efímero , se trata de conectarse con la fuente, de sentir la plenitud y el éxtasis, y de abrir catarsis tras catarsis las compuertas de la divinidad oceánica que habita en el centro más profundo de cada individuo.

Sergio Sanz

- Coordinador de Ayahuasca Internacional en Catalunya, Navarra y Euskadi
- Psicólogo clínico e integrador de procesos en estados expandidos de consciencia
- Profesor de la Escuela Europea Ayahuasquera

Traemos la ayahuasca pura del Amazonas colombiano cocinada por chamanes, en nuestros retiros en Europa y América nos acompañan facilitadores formados en la selva por taitas de diferentes etnias y en la Escuela Europea Ayahuasquera, realizamos los retiros en masías el corazón de la naturaleza.

Si aún no sabes lo que es la ayahuasca y has oído hablar de los grandes cambios existenciales que facilita en las personas, no tengas ningún pudor, escribe a galicia@innermastery.es o llama al 637099763(Hendara) y te asesoramos gratuitamente



376936/1001440979876955/?type=3



Patrocinadores:



infobae

Martes 23 de Mayo de 2016 AMÉRICA TELESHOW TENDENCIAS MIX411 GRANDES LIBROS

Últimas Noticias Dólar hoy Rusia 2016 Personajes Play TV Fotos al 100

ENTE parati

POLICIALES

La ceremonia de ayahuasca VIP que terminó en abuso sexual

Fue organizada en el delta del Tigris por el reconocido galerista de arte Ignacio Liprandi: un aborigen de la selva peruana la ofició. En el curso de la noche, tres chicas fueron atacadas. Cómo se silenció el escándalo



Por Federico Fahsbender 20 de mayo de 2016
fahsbender@infobae.com

Compartir en Facebook

Compartir en Twitter



MÁS LEÍDAS

- 1 Jorge Real habló en "Intrusos" del difícil momento familiar que vive con Mariana
- 2 El momento en el que un policía golpea en la cabeza a una joven en bikini en una playa de Estados Unidos
- 3 Economista, estrovertida y amante de la música: quién era Antonella Pochetto, la joven que

Noticias de Navarra

INICIO VECINOS CULTURA Y OJO POLÍTICA OPINIÓN SOCIEDAD CRASUNA REPORTAJES

Alcalde Comunidad Autónoma Navarra España

LEÍDO UNA BEBIDA DE PLANTAS QUE PRODUCE ALUCINACIONES

Detenido en Baztan un 'chamán' por abusar sexualmente de una mujer tras proporcionarle ayahuasca

El varón, ya en prisión, celebró una "ceremonia de limpieza corporal" con otras personas a las que cobró 80 euros por sesión

NOTICIAS DE NAVARRA - 20 de mayo de 2016 - Actualizado a las 10:30h

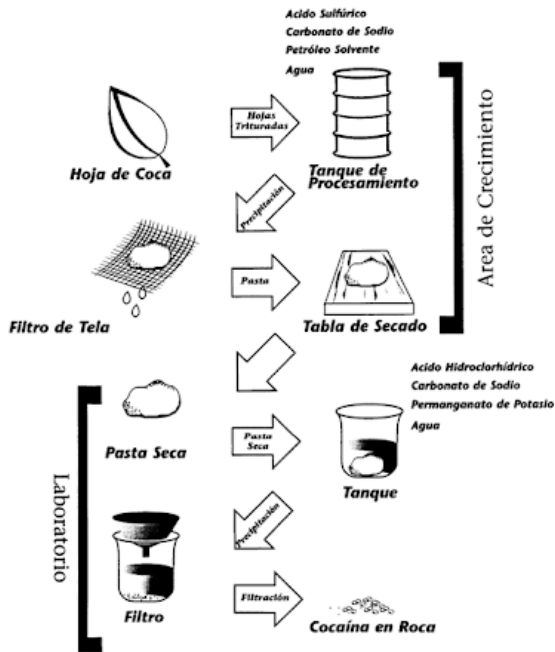
Me gusta 10 Compartir



Un agente de Policía Foral realizando una detención. (POLICIA FORAL)

COCAÍNA

PRODUCTOS EMPLEADO PARA LA PRODUCCION ILICITA DEL CLORHIDRATO DE COCAINA



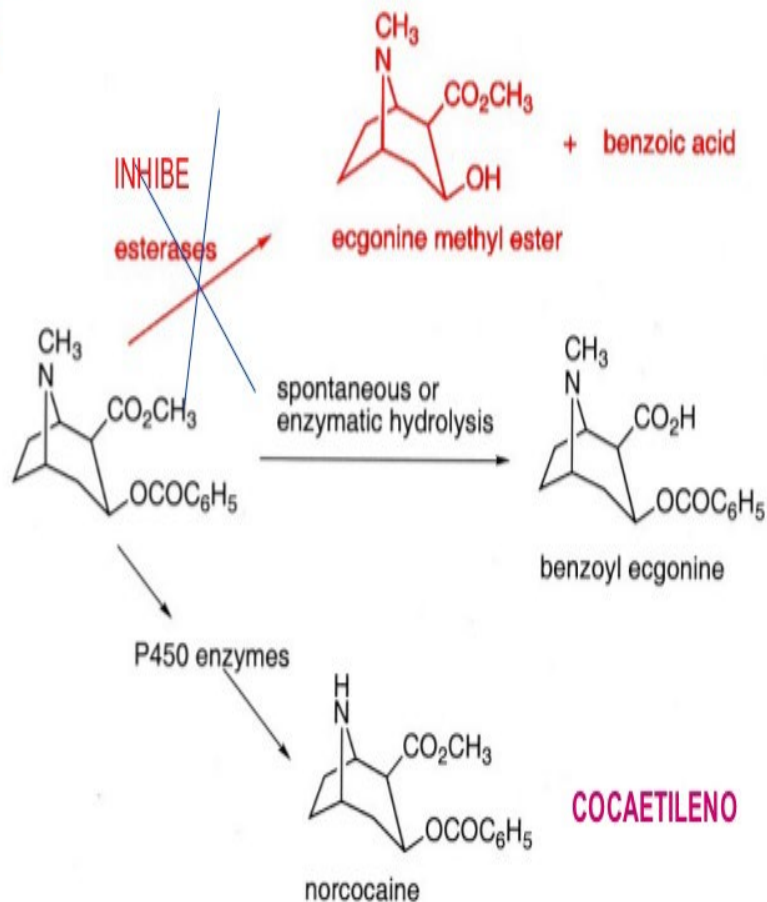
• VÍAS DE CONSUMO:

- Snifada
- Intravenosa (speed-ball) 8cocaína+ heroína)
- Digestiva (bodypacking)
- Inhalatoria (cocaína crack)



COCAETILENO

COCAINA Y ALCOHOL



Mezclándolas, se acaba bebiendo más alcohol y consumiendo más cocaína. Y no sólo se suman los efectos perjudiciales de las dos sino que, además, su combinación sintetiza una tercera sustancia altamente perjudicial.

En el hígado se produce un compuesto EL COCAETILENO que intensifica los efectos adictivos y tóxicos de la cocaína. Así, **los riesgos de su mezcla superan los que cada una de estas sustancias tienen por separado.**

Algunas personas creen que consumiendo cocaína pueden evitarse algunas de las alteraciones indeseables que provoca el uso de bebidas alcohólicas.

Sin embargo, y a pesar de que la cocaína reduce la percepción subjetiva de los efectos de la intoxicación alcohólica, no corrige las consecuencias del alcohol sobre las capacidades psicomotoras

El karkubi

- Se puede conseguir en el mercado negro por un precio que oscila entre los 30 y 80 dirhams (unos 2,5 y 7 euros).
- Medicamentos como el **Rivotril o el Gardenal**, que utilizados bajo prescripción médica no presentan riesgos, son consumidos en este país en grandes dosis y **mezclados con hachís, alcohol o pegamento, lo que puede llegar a provocar alucinaciones y conductas psicópatas.**
- Los consumidores de psicotrópicos pueden sumergirse en efectos secundarios que conducen a la amnesia, la automutilación e ideas suicidas e incluso asesinas"



ESTRAMONIO

Datura stramonium, *D. metel*,
D. innoxia, *D. arborea*, ...

PREVENCIÓN

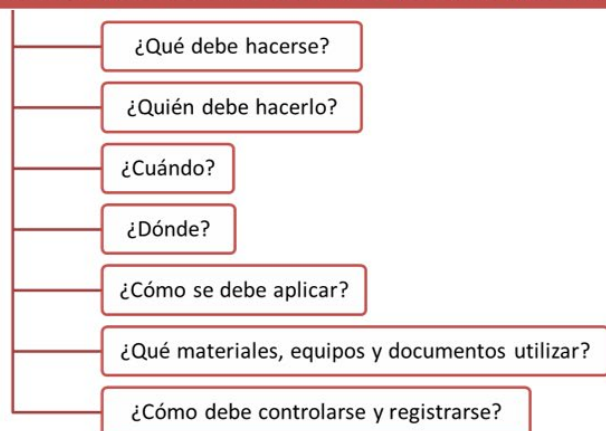
- Prevención escolar, familiar e ambiental
- Prevención Universal, selectiva e indicada
- Principais programas de prevención das adiccións con sustancia

TIPOS DE PREVENCIÓN.

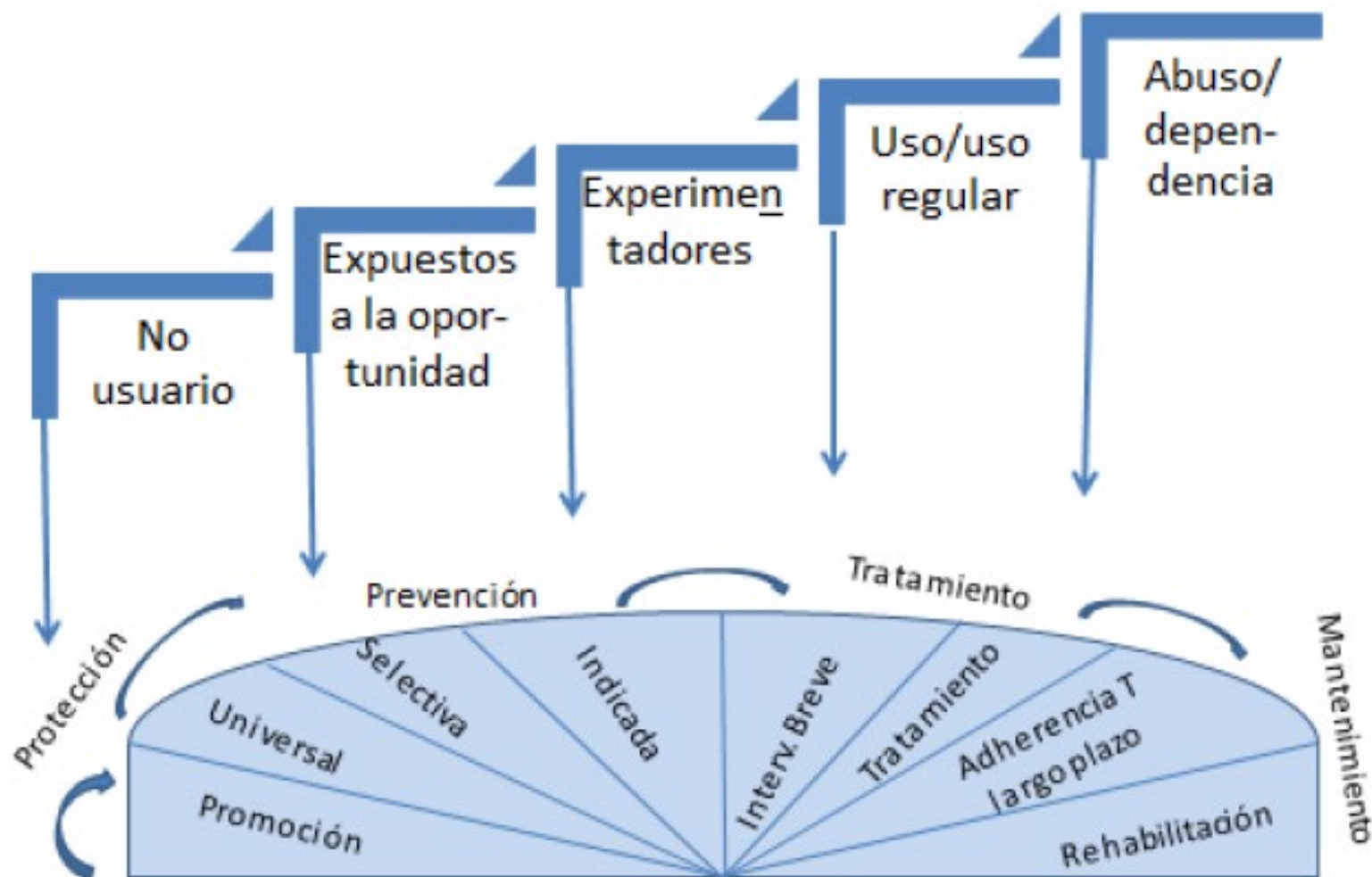
- * PREVENCIÓN ESCOLAR.
- * PREVENCIÓN FAMILIAR.
- * PREVENCIÓN COMUNITARIA.
- * PREVENCIÓN Laboral.

¿Cómo se hace prevención?

Identificación y/o definición de todos los procesos y procedimientos previstos



**Gráfica 1. Variaciones en los tipos de usuarios
y en las necesidades de
intervención**



¿POR QUÉ REALIZAR PREVENCIÓN UNIVERSAL ESCOLAR?

- Es uno de los **principales agentes de socialización**, junto con la familia y el grupo de iguales, y es en ella donde se continúa el proceso de socialización iniciado en la familia, bien reforzando las actitudes en ella generadas o bien modificándolas en aquellos casos en que sea preciso.
- Actúa sobre las personas en una fase del **proceso de maduración** en la que la intervención del adulto tiene una gran incidencia.
- Los alumnos/as en la edad escolar están **sometidos a cambios y momentos de crisis** que les exponen a múltiples riesgos (entre ellos, el consumo de drogas).
- **La obligatoriedad de la escolarización** hasta los dieciséis años implica que por ella deben pasar todas las personas durante el período más importante de la formación de la personalidad.
- Es un **espacio ideal para detectar precozmente posibles factores de riesgo**.
- **El profesorado**, así como otros componentes de la comunidad educativa, son **agentes preventivos debido a su cercanía con el alumnado, a su papel como modelos y a su función educadora**.
- **A partir de la LOGSE** se crea un marco, la Educación para la Salud, en el que trabajar la prevención del abuso de drogas

Componentes de un programa de prevención de drogodependencias

(Nida, 1997, Pnsd, 2000)

Cognitivo	Información sobre sustancias, riesgo de consumo. Romper falsas creencias.
Autoimagen y superación	Formación de la propia imagen y mejora del autoconcepto.
Toma de decisiones	-Pensamiento crítico ante la publicidad y persuasión de las “modas”. -Toma responsable de decisiones (corto/largo plazo). -Resolución de conflictos/problemas.
Control emocional	- Afrontamiento de la ansiedad -Técnicas de Autocontrol
Entrenamiento en HH.SS.	-Habilidades de comunicación y Resistencia a la presión de grupo. -Entrenamiento en Asertividad.
Criterios de Ocio	- Alternativas a la búsqueda de sensaciones. - Ocio Saludable. Evitar vivir el tiempo de ocio como aburrimiento.
Intervención familiar	-Habilidades de comunicación familiar. -Estrategias comunes de normas y límites
Valores	- Tolerancia, solidaridad, cooperación. - Romper asociacionismo entre consumo y determinados valores “progres”

DIFERENTES ENFOQUES SOBRE LA PREVENCIÓN:

En la Unión Europea se utiliza la clasificación Institute of Medicine donde las medidas preventivas se clasifican en:

- **Universales:** población “juvenil” en general.
- **Selectivas:** dirigidas a grupos vulnerables específicos o determinados contextos
- **Indicadas:** Abordaje de factores específicos de vulnerabilidad.

Prevención universal

Estar diseñados para alcanzar a la **población general**, sin tener en cuenta las situaciones específicas de riesgo a las que puedan estar expuestos los distintos grupos poblacionales

Presentar, generalmente, un bajo ratio entre recursos implicados en el desarrollo del programa y la población destinataria.

El **coste** del programa por persona participante suele ser más bajo que el de los programas selectivos o indicados.

Pueden diseñarse para **cualquier ámbito** de intervención: comunitario, escolar, familiar, tiempo libre, medios de comunicación, laboral, etc.

Dirigirse a **grupos poblacionales amplios**

Tener como finalidad **retrasar o prevenir el inicio o disminuir** el uso de drogas. Para ello, pueden fijarse como objetivos intermedios, alcanzar cambios en variables mediadoras, como por ejemplo: aclarar mitos en relación a las drogas, incrementar las habilidades de relación social, incrementar la capacidad crítica frente a las diversas presiones que promueven el consumo, incrementar la percepción del riesgo asociado al uso, etc.

Requerir menos implicación en el programa (tiempo y esfuerzo) por parte de la población participante que la implicación requerida en los programas selectivos o indicados.

PREVENCIÓN SELECTIVA	PREVENCIÓN INDICADA
Mayor peso de los factores socio-educativos, psico-educativos y sociales	Menor peso de los factores sociales a favor de factores individuales, características de la personalidad y del temperamento, incluidos ciertos trastornos.
Las dificultades escolares, los problemas familiares, la privación, la exclusión social, los lazos con grupos problemáticos, la falta de oportunidades, la desobediencia a las normas básicas, las conductas problemáticas...	Conductas agresivas, gran impulsividad y bajo autocontrol, son características que favorecen un desarrollo precoz y rápido de disturbios y trastornos comportamentales
Las características de estas personas invitan a intervenciones grupales de carácter educativo (socio-educativo y psico-educativo)	El perfil de estas personas requiere intervenciones muy a su medida, individualizadas similares a las asistenciales, pero diferentes de las selectivas

**INTERVENCIÓN
INDICADA /
TRATAMIENTO**

Se han desarrollado
problemas relacionados
con Alcohol y Drogas

CONSUMO
ESTABLECIDO

Tratamiento/Rehabilitación

Reducción de riesgos

**INTERVENCIÓN
SELECTIVA**

No se han desarrollado
problemas relacionados
con Alcohol y Drogas

EN RIESGO

Reducción de riesgos

BAJO RIESGO

Evitación de riesgos

**INTERVENCIÓN
UNIVERSAL**

NO RIESGO

Promoción de la salud

Programas preventivos en España

Programa	Autoría y Año	Sustancia	Población beneficiaria	Nivel
A no fumar ¡me apunto!	Consejería de Salud - Junta de Andalucía (2006, 2009)	Tabaco	Menores de 12-16 años, profesorado y familia	Universal
ALCAZUL	Alonso (1998)	Alcohol, tabaco, cannabis	Adolescentes de 12-18 años	Universal
ALERTA ALCOHOL	Lima-Serrano et al. (2018)	Alcohol	Adolescentes de 16-18 años	Selectiva
Cine y Educación en Valores 2.0	Fundación de Ayuda contra la Drogadicción (1995, 2013)	Drogas en general (n.e.)	Menores de 6-16 años y su profesorado	Universal
Construyendo Salud	Luengo et al. (1997/2002)	Alcohol, tabaco, cannabis, otras	Menores de 12-14 años	Universal
Construye tu Mundo	Fundación de Ayuda contra la Drogadicción (2011)	Alcohol, tabaco, cannabis	Menores de 3-16 años	Universal
Déjame que te cuente algo sobre... Los Porros	Arbex & Comas (2003, 2005)	Cannabis	Menores de 13-16 años	Universal, selectiva
DINO Educación Preventiva de Drogas para Preadolescentes	Delgado et al. (1996, 2009)	Alcohol, tabaco	Menores de 10-12 años	Universal
DISCOVER. Aprendiendo a vivir	American Guidance Service Inc. (1998); Adaptación española versión abreviada: de las Heras et al. (2011)	Alcohol, tabaco, cannabis, otras	Menores de 10-16 años	Universal
En la huerta con mis amig@s	Szabo (1976), Adaptación: Mateos & Mugica (1994)	Alcohol, otras	Menores de 5-10 años, su familia y profesorado	Universal
En Plenas Facultades	Fundación Salud y Comunidad (1999)	Drogas en general (n.e.)	Jóvenes de 18-25 años	Universal
Entre Todos	Castillo et al. (2000, 2006)	Alcohol, tabaco, cannabis	Menores de 10-16 años	Universal
EmPeCemos	Romero et al. (2013)	Alcohol, tabaco, cannabis	Menores de 5-10 años y sus familias	Indicada
Galilei	Santos et al. (2008)	Alcohol, cannabis, otras	Adolescentes de 15-21 años PCPI	Selectiva
ITACA	Leiva (2015)	Tabaco	Menores de 12-16 años	Universal
Juego de llaves	Comisión Nacional de Prevención Asociación Proyecto Hombre (2019)	Alcohol, tabaco, cannabis	Menores de 11-16 años	Universal



<http://www.buenaspracticasadicciones.es/>



<http://www.prevencionbasadaenlaevidencia.net/>

SCIENTIUM BONA FIDES
 Sociedad Científica Española
 de Estudios sobre el Alcohol
 y las otras Toxicomanías
www.sociedadbonafides.org



0 1 2 3 4 5 6 7 8 9 10 11 12 13 14 15 cm A

Prevención Ambiental



YOUTH IN ICELAND,
Juventud en Islandia, está
detrás del éxito en la
reducción del consumo de
sustancias adictivas entre
la juventud.



EL PAÍS

Islandia sabe cómo acabar con las drogas entre adolescentes, pero el resto del mundo no escucha

En los últimos 20 años, Islandia ha reducido radicalmente el consumo de tabaco, drogas y bebidas alcohólicas entre los jóvenes. ¿Cómo lo ha conseguido y por qué otros países no siguen su ejemplo?

EMMA YOUNG
7 OCT 2017 - 10:01 CEST

A photograph showing three young people in a gymnasium. They are sitting on wooden blocks and equipment. The gymnasium has a blue floor and white walls. There are windows in the background.

Un grupo de niñas en un gimnasio en Reykjavík. DAVE JIMES PARA MOSAIC / EBN

APÚNTATE A NUESTRAS NEWSLETTERS

TE PUEDE INTERESAR

- El consumo de marihuana en México se duplica entre los menores de edad
- Entidades antidrogas piden reinvertir las sanciones por venta de alcohol a menores en deporte y cultura
- El alcohol está pasado de moda. Así es el nuevo 'botellón'

2.500 archivos confidenciales

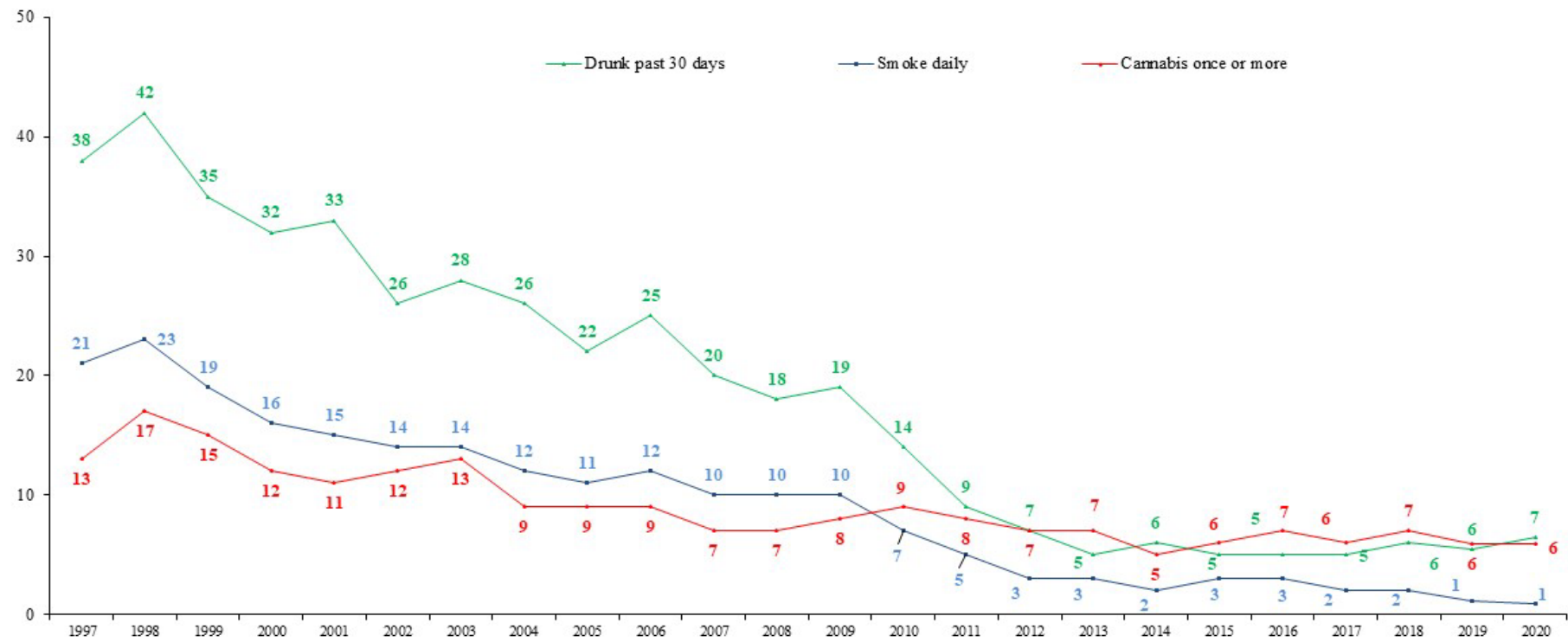
"Nada sucedió de un día para otro. Pero fue posible actuar porque los datos nos enseñaban, por ejemplo, la gran importancia de los factores parentales"

"Eso nos mostró la necesidad de informar a los padres y explicarles que ellos son el principal factor preventivo para sus hijos: pasar tiempo con ellos, apoyarlos, controlarlos y vigilarlos"

Jón Sígfusson, director del Centro Islandés para la Investigación y el Análisis Social, responsable de *Youth in Iceland*. <https://planetyouth.org/es/el-metodo/>

Based on the Icelandic Prevention Model

From highest to lowest in substance use – 15/16 year old students



“¿Por qué no organizar un movimiento social basado en la *embriaguez natural*, en que la gente se *coloque* con la **química de su cerebro** –porque me parece evidente que la gente quiere cambiar su estado de conciencia– sin los efectos perjudiciales de las drogas?”

- **Las leyes cambiaron.** Se penalizó la compra de tabaco por menores de 18 años y la de alcohol por menores de 20,
- **Se prohibió la publicidad de ambas sustancias.**
- Se reforzaron los **vínculos entre los padres y los centros de enseñanza mediante organizaciones de madres y padres que se debían crear por ley en todos los centros junto con consejos escolares con representación de los padres.**
- Se instó a estos últimos a **asistir a las charlas sobre la importancia de pasar mucho tiempo con sus hijos** en lugar de dedicarles “tiempo de calidad” esporádicamente, así como a hablar con ellos de sus vidas, conocer a sus amistades, y a que se quedasen en casa por la noche.
- Asimismo, se aprobó una ley que **prohibía que los adolescentes de entre 13 y 16 años saliesen más tarde de las 10 en invierno y de medianoche en verano.** La norma sigue vigente en la actualidad.
- Se **aumentó la financiación estatal de los clubs deportivos, musicales, artísticos, de danza** y de otras actividades organizadas con el fin de ofrecer a los chicos otras maneras de sentirse parte de un grupo y de encontrarse a gusto que no fuesen consumiendo alcohol y drogas, y los hijos de familias con menos ingresos recibieron ayuda para participar en ellas

ENTENDER y PREVENIR



¿Y TODO ESTO POR QUÉ?

VARIABLES EXPLICATIVAS/MODELO DE PREVENCIÓN

VARIABLES PERSONALES

	AUDIT +	AUDIT -	t	η
AUTOESTIMA	30,18	31,17	3,85**	,12
ASERTIVIDAD	18,36	19,61	7,58**	,17
PERCEPCIÓN RIESGO	2,07	2,21	5,62**	,18
IMPULSIVIDAD	69,19	62,19	-15,13**	,31
EXPECTATIVAS POSITIVAS	83,65	59,58	-27,81**	,46

CONSUMO DO ENTORNO

		AUDIT +	χ^2	p
PADRE ALCOHOL	Nunca/casi nunca Habitualmente	21,3% 29%	22,71	<.001
MADRE ALCOHOL	Nunca/casi nunca Habitualmente	24,6% 28,2%	4,04	< .05
HERMANOS ALCOHOL	Nunca/casi nunca Habitualmente	18,3% 39,6%	135,82	<.001
AMIGOS ALCOHOL	Ninguno/algunos La mayoría/todos	7,3% 50,4%	700,85	<.001

DINERO DISPONIBLE

	Hasta 10€	Entre 11-20€	Entre 21-30€	Má de 30€
AUDIT -	91,8%	74,2%	63,3%	56,1%
AUDIT +	8,2%	25,8%	36,7%	43,9%

HORA DE LLEGADA A CASA

	Antes 24h	Entre 24h y 2h	Entre 2h y 4h	Más tarde de las 4h
AUDIT -	97,6%	89,4%	69,9%	37,5%
AUDIT +	2,4%	10,6%	30,1%	62,5%



MAGISTER

www.elsevier.es/magister



ARTÍCULO DE INVESTIGACIÓN

Diferencias en la ocupación del tiempo libre entre los escolares que practican deporte federado y no federado

M. Isorna Folgar^{a,*}, A. Rial Boubeta^b y R. Vaquero-Cristóbal^c

^aDepartamento de Análisis e Intervención Psicoeducativa. Facultad de Ciencias de la Educación, Universidad de Vigo, Vigo, Pontevedra, España

^bÁrea de Metodología de las Ciencias del Comportamiento, Universidad de Santiago de Compostela, Santiago de Compostela, A Coruña, España

^cFacultad de Ciencias de la Actividad Física y el Deporte. Cátedra de Traumatología del Deporte. Universidad Católica de Sant Antonio de Murcia, Murcia, España

Recibido el 4 de octubre de 2013; aceptado el 4 de abril de 2014

PALABRAS CLAVE

Ocio;
Ejercicio físico;
TIC;
Niños;
Adolescentes

Resumen

El objetivo de la presente investigación fue analizar la distribución del tiempo libre que realizan los niños/adolescentes en función de si están federados, de su género y de la modalidad deportiva que practican. Un total de 306 alumnos/as de 5.º de primaria a 4.º de la Educación Secundaria Obligatoria, con edades comprendidas entre los 9 y 16 años, completaron un cuestionario para conocer cómo ocupan su tiempo libre de lunes a viernes. Se encontró que los escolares que practicaban deporte federado ocupaban más tiempo realizando ejercicio físico que los que practicaban deporte no federado, ocupando estos un mayor número de horas en la utilización de tecnologías de la información y la comunicación y ayudando en las tareas del hogar. Además, las chicas ocupan menos tiempo que los chicos realizando deporte y más escuchando música y haciendo actividades culturales. No se encontraron diferencias en función de la modalidad deportiva practicada. En conclusión, ya que la práctica físico-deportiva debe prevalecer sobre cualquier ocupación del ocio de forma sedentaria es necesario que los niños y adolescentes se incorporen a los clubes deportivos de sus respectivos pueblos o ciudades, por lo que se debe adaptar la oferta a las demandas de esta población.

© 2013 Facultad de Formación del Profesorado y Educación de la Universidad de Oviedo. Publicado por Elsevier España, S.L. Todos los derechos reservados.

OCIO Y TIEMPO LIBRE



ISCAR ACTUAL ARCHIVOS ANUNCIOS NORMAS
Nº 34 EN ELABORACIÓN JULIO 2018

Internet (Problematic Internet use and adolescents:

...

tecnologías de la Información y la Comunicación (TIC), cada vez son más utilizadas, especialmente en el caso de los adolescentes. El aumento del sedentarismo en general, el uso problemático de Internet, están suscitando una preocupación. Sin embargo, el desarrollo de estrategias educativas o programas de intervención deportiva de manera regular puede deparar beneficios importantes en este respecto, intentando comprobar si efectivamente el hecho de practicar deporte con licencia federativa, implica tasas de uso problemático de Internet inferiores. Los datos de entre 10 y 17 años evidencian que realmente así es. Como resultado preliminar, lo que se pone sobre la mesa es la importancia que tiene la actividad física y deportiva de forma regular. El potencial que ofrece el deporte está, a nuestro modo de ver, aun por aprovechar.

¿Qué entendemos por alucinógeno?

Sustancias que ocasionan distorsiones en la percepción de la realidad



- **Amanita Muscaria**
 - **Psilocibes semilanceata**
- **Psilocibes serbica**
 - **Psilocibes Papilonaceus**
- **Pholiotina cyanopus**
 - **Pluteus salicinus**

TRAS VARIOS INCIDENTES

Holanda quiere prohibir las setas alucinógenas

Actualizado martes 30/10/2007 20:37 (CET)

AFP

ÁMSTERDAM.- Los vendedores de setas alucinógenas, amenazadas de prohibición por el gobierno holandés, se resisten contra una medida que califican de "absurda" y advierten: si no es aquí, los hongos se venderán en el 'top manta', o serán reemplazados por productos más potentes.

"¡Es absurdo! No comprendo que un gobierno cristiano prohíba las setas, que han sido creadas por Dios", declara Martijn, de 21 años, que, no obstante, prefiere el cannabis.

Los ministros de Salud y Justicia del partido democristiano que gobierna en Holanda anunciaron hace dos semanas su intención de prohibir la producción y la venta de las setas alucinógenas frescas (**la modalidad seca ya ha sido prohibida**), después de que así lo solicitara una mayoría de diputados.

Esta demanda se ha producido después de **una serie de incidentes** en los que, principalmente, estuvieron implicados turistas. El más notable fue **el suicidio el pasado mes de marzo de una joven francesa de 17 años**, que se tiró desde un puente en Amsterdam, después de haber tomado este tipo de setas, aunque la relación de causa-efecto no ha sido establecida.



Cultivo de setas en Procare farm en Hazerswoude, Holanda. (Foto: Peter Dejong | AP)

EFFECTOS CLINICOS

- **Alucinaciones visuales.**
- **Euforia.**
- **Confusión, agitación.**
- **Midriasis.**
- **Temblor, taquicardia, vómitos.**
- **Ansiedad, crisis de pánico.**
- **Depresión, “mal viaje”.**
- **Cefalea.**
- **Parestesias.**
- **HTA.**
- **Percepciones distorsionadas.**
- **Convulsiones.**
- **Sensación de despersonalización.**

CHEMSEX



- “Chemsex” se utiliza para denominar las prácticas de **sexo intencionalmente realizadas bajo la influencia de sustancias psicoactivas como la metanfetamina cristalina, la mefedrona, el γ -hidroxibutirato (GHB) y el γ -butirolactona (GBL).**
- **Estas sustancias son usadas combinadas unas con otras para facilitar sesiones sexuales que duran varias horas o días y son realizadas con múltiples parejas sexuales.**
- **Distinguir de la SQ**



Entre otros efectos adversos para la salud, estas prácticas se relacionan con un aumento de las prácticas sexuales inseguras y, por lo tanto, podrían relacionarse con el aumento de las tasas de VIH, Hepatitis C y otras ETS.

**MOITAS GRACIAS POLA SUA
ATENCIÓN**